

RELATÓRIO

Outubro

2023

Sinistralidade 24 horas
Fiscalização e contraordenações



FICHA TÉCNICA

TÍTULO

RELATÓRIO OUTUBRO 2023

AUTOR

AUTORIDADE NACIONAL DE SEGURANÇA RODOVIÁRIA

Avenida de Casal de Cabanas, 1

2734-507 Barcarena

E-mail: mail@ansr.pt

CONCEÇÃO TÉCNICA

Unidade de Prevenção e Segurança Rodoviária

Divisão de Observatório de Segurança Rodoviária

DATA DE EDIÇÃO

30/01/2024

Sumário executivo

Entre janeiro e outubro de 2023 registaram-se no **Continente e nas Regiões Autónomas** 30.738 acidentes com vítimas, 421 vítimas mortais, 2.254 feridos graves e 36.013 feridos leves.

Em relação a 2019¹ - ano de referência para monitorização das metas de redução do número de mortos e de feridos graves até 2030² fixadas pela Comissão Europeia e por Portugal - registaram-se no Continente e nas Regiões Autónomas **menos 177 acidentes** (-0,6%), **menos 19 vítimas mortais** (-4,3%) e **menos 1.384 feridos leves** (-3,7%). Contudo, apuraram-se **mais 104 feridos graves** (+4,8%).

No **Continente**, nos primeiros dez meses de 2023 registaram-se 29.399 acidentes com vítimas, dos quais resultaram 410 vítimas mortais, 2.071 feridos graves e 34.499 feridos leves.

- Comparando com o **período homólogo de 2013**, a tendência crescente foi visível nos feridos graves (+26,9%) e nos acidentes (+18,3%). No entanto, as vítimas mortais decresceram (-3,3%), tal como índice de gravidade (-18,2%).
- Comparativamente a **2019**, os **acidentes**, as **vítimas totais** e os **feridos leves apresentaram resultados decrescentes**: menos 236 acidentes (-0,8%), menos 1.306 vítimas (-3,4%) e menos 1.436 feridos leves (-4,0%), tendo os números de vítimas mortais e de feridos graves aumentado (+13 e +117, respetivamente, correspondendo a +3,3% e +6,0%).
- Comparativamente com o **período homólogo de 2022**, no Continente observaram-se **aumentos em todos os indicadores**, exceto no índice de gravidade: mais 1.936 acidentes (+7,0%), mais 19 vítimas mortais (+4,9%), mais 133 feridos graves (+6,9%) e mais 2.268 feridos leves (+7,0%). De salientar que, relativamente a 2022, de janeiro a outubro de 2023 tem vindo a registar-se um aumento da circulação rodoviária com o correspondente acréscimo no risco de acidente, como se pode concluir do aumento de 7,1% no consumo de combustível rodoviário até outubro de 2023, de acordo com dados da Direção-Geral de Energia e Geologia³.
- A colisão foi a **natureza de acidente** mais frequente (52,9% dos acidentes), com 38,5% das vítimas mortais e 46,0% dos feridos graves. Os despistes, que representaram 34,4% do total de acidentes, corresponderam à principal natureza de acidente na origem das vítimas mortais (49,8%).

¹ Considerando que os anos de 2020 e de 2021 registaram quebras significativas da circulação rodoviária face a 2019 e, conseqüentemente, na sinistralidade, a Comissão Europeia decidiu adotar este ano para fixação e monitorização das metas a atingir em 2030.

² As referidas metas definidas pela Comissão Europeia são respeitantes a vítimas mortais a 30 dias e a feridos graves de acordo com a classificação MAIS 3+ (escala de diagnóstico médico *Maximum Abbreviated Injury Scale*, severidade 3 ou superior), sendo de atender à diferente metodologia aplicada no presente relatório, ou seja, vítimas apuradas pelo critério de 24 horas.

³ <https://www.dgeg.gov.pt/pt/estatistica/energia/petroleo-e-derivados/vendas-mensais/>

- O número de vítimas mortais fora das localidades (210) foi superior ao apurado dentro das localidades (200). Comparativamente com os períodos homólogos de 2019 e 2022, verificou-se aumento das vítimas mortais **dentro das localidades** (+5,3% e +13,6%, respetivamente). **Fora das localidades**, verificou-se um aumento ligeiro face a 2019 (+1,4%) e uma diminuição comparando com 2022 (-2,3%). O **índice de gravidade** dos acidentes fora das localidades ascendeu a 3,49 nos primeiros dez meses de 2023 (3,24 e 3,59 nos períodos homólogos de 2019 e 2022, respetivamente), enquanto dentro das localidades situou-se em 0,86 (0,82 em iguais meses de 2019 e 2022).
- Quanto ao **tipo de via**, 62,9% dos acidentes ocorreram em arruamentos, correspondendo a 31,0% das vítimas mortais (-2,3% e +5,8%, em relação aos períodos homólogos de 2019 e 2022) e a 45,6% dos feridos graves. Nas estradas nacionais ocorreram 19,9% dos acidentes, com 32,4% das vítimas mortais (+9,9% e +4,7% face aos períodos homólogos de 2019 e 2022) e 31,5% dos feridos graves. Nas autoestradas, apuraram-se -10 vítimas mortais e -4 feridos graves face a 2019, enquanto comparando com 2022 as vítimas mortais foram -4 e os feridos graves foram -17.
- No que respeita à **categoria de utilizador**, considerando as vítimas mortais, 71,7% do total eram condutores, enquanto passageiros e peões corresponderam a 16,1% e 12,2%, respetivamente. Em termos de variações homólogas, nas vítimas mortais verificaram-se diminuições nos passageiros face a 2019 e 2022 (-14,3% e -15,4%, respetivamente) e nos peões (-13,8% e -3,8%, pela mesma ordem). Nos condutores, registaram-se aumentos nas vítimas mortais face aos dois períodos homólogos (+12,2% face a 2019 e +12,6% face a 2022), a par de subidas também nos feridos graves.
- Em relação à **categoria de veículo interveniente** nos acidentes, os automóveis ligeiros corresponderam a 70,4% do total, com uma diminuição de 6,6% face a 2019, mas um aumento de 6,6% relativamente a 2022, sendo ainda de referir as subidas verificadas nos motociclos (+25,2% face a 2019 e +15,1% comparando com 2022) e nos velocípedes (+37,8% e +9,0% perante os mesmos anos). De realçar que os ciclomotores e os veículos agrícolas envolvidos em acidentes reduziram 25,3% e 13,5%, respetivamente, face a 2019.
- Considerando as **vítimas totais por categoria de veículo**, verificou-se que, entre janeiro e outubro de 2023, 53,4% do total de vítimas deslocava-se num veículo ligeiro (-11,1% e +5,1% face aos mesmos períodos de 2019 e 2022, respetivamente), enquanto 22,0% circulava em motociclos (+25,6% e +16,4% face a 2019 e 2022, respetivamente) e 7,5% em velocípedes (+42,0% e +11,1% comparando com os mesmos anos). Salienta-se a descida de 13,5% nos peões vítimas face a 2019, apesar da subida de 4,5% face a 2022.
- Entre janeiro e outubro de 2023, 52,0% do número de vítimas mortais registou-se na rede rodoviária sob a responsabilidade das seguintes entidades gestoras de via: Infraestruturas de Portugal (44,6%), Brisa (5,1%) e o Município de Loulé (2,2%). Verificou-se que 52,9% das vítimas mortais decorreram de acidentes nas vias da rede rodoviária nacional (8,3% na rede concessionada para além da IP), cabendo às vias sob gestão municipal a proporção de 47,1%.

Relativamente à **fiscalização de veículos e condutores**, bem como **processos contraordenacionais** no Continente, salienta-se:

- Entre janeiro e outubro de 2023 **foram fiscalizados 134,4 milhões de veículos**, quer presencialmente, quer através de meios de fiscalização automática, tendo-se verificado um aumento de 24,3% em relação ao período homólogo de 2022. A PML, a GNR e o Sistema Nacional de Controlo de Velocidade (SINCRO) da ANSR registaram subidas de 51,6%, 16,0% e 25,4%, respetivamente. Pelo contrário, a PSP registou uma diminuição de 7,3%.
- As **infrações** ascenderam a 1,1 milhão, o que representa um crescimento de 12,3% face ao período homólogo do ano anterior.
- A **taxa de infração** (n.º de infrações/n.º de veículos fiscalizados) foi de 0,66%, uma diminuição de 14,4% face à taxa de 0,77% registada nos mesmos meses de 2022.
- Relativamente à **tipologia de infrações**, 70,6% do total registado entre janeiro e outubro de 2023 foi referente a excesso de velocidade. Verificaram-se aumentos em quase todas as tipologias de infrações, destacando-se, para além do excesso de velocidade (+18,6%), as relativas ao sistema de retenção para crianças (+20,7%), à ausência de seguro (+15,5%) e à ausência de inspeção periódica obrigatória (+14,0%).
- Quanto ao **excesso de velocidade**, a taxa de infração (n.º de infrações de velocidade/ n.º de veículos fiscalizados) diminuiu 11,1%, de 0,48% nos dez primeiros meses de 2022 para 0,43% em igual período de 2023.
- Relativamente à **condução sob o efeito do álcool**, entre janeiro e outubro de 2023 foram submetidos ao teste de pesquisa de álcool 1,5 milhão de condutores, o que representa um aumento de 22,0% comparativamente a igual período de 2022. A taxa de infração (n.º de infrações por álcool/ n.º de testes efetuados) desceu de 2,0% nos primeiros dez meses de 2022 para 1,8% no período homólogo de 2023.
- A **criminalidade rodoviária**, medida em número total de detenções, aumentou 10,6% por comparação com 2022, atingindo 29,0 mil condutores. Do total, 55,7% deveu-se à condução sob o efeito do álcool (+12,5%), seguindo-se 34,5% por falta de habilitação legal para conduzir (+12,8%).
- Desde a entrada em vigor do sistema de carta por pontos em junho de 2016, o número de condutores que **perderam pontos na carta de condução** foi de 634,9 mil até final de outubro de 2023.
- Desde junho de 2016, 2.811 condutores ficaram com o seu **título de condução cassado**.

Índice

I. SINISTRALIDADE A 24H	9
1. Sinistralidade em Portugal	9
2. Sinistralidade no Continente	10
2.1. Evolução da sinistralidade no Continente nos últimos anos	10
2.2. Sinistralidade no Continente por mês	11
2.3. Sinistralidade no Continente por dia da semana	12
2.4. Sinistralidade no Continente por período horário	13
2.5. Sinistralidade no Continente por fatores atmosféricos.....	14
2.6. Sinistralidade no Continente por natureza do acidente.....	15
2.7. Sinistralidade no Continente por localização.....	17
2.8. Sinistralidade no Continente por tipo de via	18
2.9. Sinistralidade no Continente por distrito	20
2.10. Sinistralidade no Continente por categoria de utilizador	22
2.11. Sinistralidade no Continente por categoria de veículo interveniente	23
2.12. Vítimas (totais) por categoria de veículo e peões	24
2.13. Vítimas mortais por entidade gestora de via	26
II. FISCALIZAÇÃO	27
1. Fiscalização ANSR, GNR, PSP e PML	27
1.1. Condutores fiscalizados	27
1.2. Infrações	27
1.3. Tipologia de infrações.....	28
1.4. Infrações por excesso de velocidade.....	29
1.5. Infrações por condução sob influência de álcool.....	29
1.6. Detenções	30
III. PROCESSO CONTRAORDENACIONAL	31
1. Evolução da Carta por Pontos	31
1.1. Condutores e pontos na carta de condução.....	31
1.2. Cartas cassadas	31
ANEXO	32

DEFINIÇÕES GERAIS

Fontes de dados

Sinistralidade rodoviária:

Boletim Estatístico de Acidente de Viação (BEAV) com dados da PSP e GNR.

Fiscalização:

Dados da PSP, GNR e PML, bem como do sistema de radares SINCRO na ANSR.

Processo contraordenacional:

Dados ANSR.

Âmbito geográfico

Dados gerais:

Portugal.

Dados detalhados:

Continente.

Critério de apuramento (sinistralidade)

Vítimas a 24 horas.

Tipo de dados (sinistralidade 24h)

Janeiro a outubro 2023:

Dados provisórios.

Ano 2022 e anteriores:

Dados definitivos (a 24 horas) salvo situações excecionais de revisão.

Taxas de variação

Salvo indicação em contrário, as taxas de variação apresentadas são taxas de variação homóloga, por comparação com o mesmo período do ano anterior.

Glossário

Acidente com vítimas (AcV)

Ocorrência na via pública ou que nela tenha origem envolvendo pelo menos um veículo em movimento, do conhecimento das entidades fiscalizadoras (GNR e PSP) e da qual resulte pelo menos uma vítima.

Acidente com vítimas mortais (AcVM)

Acidente do qual resulte pelo menos um morto.

Acidente com feridos graves (AcFG)

Acidente do qual resulte pelo menos um ferido grave, não tendo ocorrido qualquer morte.

Acidente com feridos leves (AcFL)

Acidente do qual resulte pelo menos um ferido leve e em que não se tenham registado mortos nem feridos graves.

Vítima

Ser humano que em consequência de acidente sofra danos corporais.

Morto ou vítima mortal a 24h (VM)

Vítima cujo óbito ocorra no local do acidente ou durante o percurso até à unidade de saúde.

Ferido grave (FG)

Vítima de acidente cujos danos corporais obriguem a um período de hospitalização igual ou superior a 24 horas.

Ferido leve (FL)

Vítima de acidente que não necessite de ser hospitalizada ou cujos danos corporais obriguem a um período de hospitalização inferior a 24 horas.

Condutor

Pessoa que detém o comando de um veículo ou animal na via pública.

Passageiro

Pessoa afeta a um veículo na via pública e que não seja condutora.

Peão

Pessoas que transitam na via pública a pé; crianças até aos 10 anos que conduzam velocípedes; pessoas que conduzam à mão velocípedes de duas rodas sem carro atrelado, motocultivadores sem reboque, carros de mão e carros de crianças ou de pessoas com deficiência; pessoas que se deslocam em cadeiras de rodas com motor elétrico, trotinetas, patins ou outros meios de circulação análogos sem motor.

Dentro das localidades (DL)

Área delimitada pelos sinais do Regulamento de Sinalização de Trânsito que identificam e fixam o início e fim das localidades para, a partir do local em que estão colocados, começarem a vigorar as regras especialmente previstas para o trânsito dentro e fora das mesmas.

Índice de gravidade (IGR)

Número de mortos por 100 acidentes com vítimas.

Outras siglas e abreviaturas

ANSR	Autoridade Nacional de Segurança Rodoviária
BEAV	Boletim Estatístico de Acidente de Viação
GNR	Guarda Nacional Republicana
p.p.	pontos percentuais
PML	Polícia Municipal de Lisboa
PSP	Polícia de Segurança Pública
SINCRO	Sistema Nacional de Controlo de Velocidade

I. Sinistralidade a 24h

Os resultados sobre sinistralidade rodoviária que se apresentam de seguida têm por base dados disponibilizados pelas entidades fiscalizadoras (GNR e PSP), verificando-se que os do ano corrente têm **caráter provisório**. Os resultados assentam no critério de vítimas a 24 horas, isto é, os óbitos considerados são os ocorridos no local do acidente ou durante o transporte da vítima até à unidade de saúde.

Salvo indicação em contrário, as taxas de variação apresentadas são taxas de variação homóloga, por comparação com os mesmos meses do ano anterior. Na análise dos valores de sinistralidade dos últimos anos, é de atender às alterações ocorridas na circulação rodoviária em contexto de pandemia, bem como ao subsequente progressivo aumento dos níveis de tráfego.

1. Sinistralidade em Portugal

Em termos nacionais, incluindo Continente e Regiões Autónomas, entre janeiro e outubro de 2023 foram contabilizados 30.738 acidentes de viação com vítimas⁴, 421 vítimas mortais, 2.254 feridos graves e 36.013 feridos leves.

Os anos de 2020 e 2021⁵ registaram quebras significativas da circulação rodoviária comparativamente a 2019, e consequentemente, reduções nos principais indicadores de sinistralidade face àquele ano, pelo que a Comissão Europeia considerou 2019 como o ano base de referência para efeitos da avaliação da evolução da sinistralidade rodoviária durante a presente década, critério que também foi adotado em Portugal na Estratégia [Visão Zero 2030](#).

Assim, e face a 2019, nos dez primeiros meses de 2023 registaram-se menos 177 acidentes (-0,6%), menos 19 vítimas mortais (-4,3%) e menos 1.384 feridos leves (-3,7%). Contudo, apuraram-se mais 104 feridos graves (+4,8%).

Quadro 1. Sinistralidade em Portugal, 2023 vs 2019

Jan-Out	AcV			VM			FG			FL		
	2019	2023	$\Delta(\%)$ 23/19	2019	2023	$\Delta(\%)$ 23/19	2019	2023	$\Delta(\%)$ 23/19	2019	2023	$\Delta(\%)$ 23/19
Continente	29 635	29 399	-0,8%	397	410	3,3%	1 954	2 071	6,0%	35 935	34 499	-4,0%
RA Açores	503	526	4,6%	6	2	-66,7%	98	94	-4,1%	580	605	4,3%
RA Madeira	777	813	4,6%	37	9	-75,7%	98	89	-9,2%	882	909	3,1%
Total	30 915	30 738	-0,6%	440	421	-4,3%	2 150	2 254	4,8%	37 397	36 013	-3,7%

⁴ Adiante designados apenas como acidentes, por simplificação de linguagem.

⁵ Devido às restrições impostas pela pandemia de COVID-19

Comparativamente a 2022, entre janeiro e outubro de 2023 registaram-se mais 2.033 acidentes (+7,1%), mais 21 vítimas mortais (+5,3%), mais 154 feridos graves (+7,3%) e mais 2.376 feridos leves (+7,1%).

Quadro 2. Sinistralidade em Portugal, 2023 vs 2022

Jan-Out	AcV			VM			FG			FL		
	2022	2023	$\Delta(\%)$ 23/22	2022	2023	$\Delta(\%)$ 23/22	2022	2023	$\Delta(\%)$ 23/22	2022	2023	$\Delta(\%)$ 23/22
Continente	27 463	29 399	7,0%	391	410	4,9%	1938	2 071	6,9%	32 231	34 499	7,0%
RA Açores	518	526	1,5%	5	2	-60,0%	97	94	-3,1%	588	605	2,9%
RA Madeira	724	813	12,3%	4	9	125,0%	65	89	36,9%	818	909	11,1%
Total	28 705	30 738	7,1%	400	421	5,3%	2 100	2 254	7,3%	33 637	36 013	7,1%

Salienta-se que, comparativamente com 2022, em 2023 registou-se um aumento da circulação rodoviária, com o correspondente acréscimo no risco de acidente, como se pode concluir do aumento de 7,1% no consumo de combustível rodoviário nos dez primeiros meses de 2023, de acordo com dados da Direção-Geral de Energia e Geologia.

2. Sinistralidade no Continente

2.1. Evolução da sinistralidade no Continente nos últimos anos

Até outubro de 2023, comparando com o período homólogo de 2013, a tendência crescente foi visível nos feridos graves (+26,9%), feridos leves (+14,1%) e nos acidentes (+18,3%).

No entanto, o número de vítimas mortais decresceu (-3,3%), tal como sucedeu, mais acentuadamente, no índice de gravidade (-18,2%).

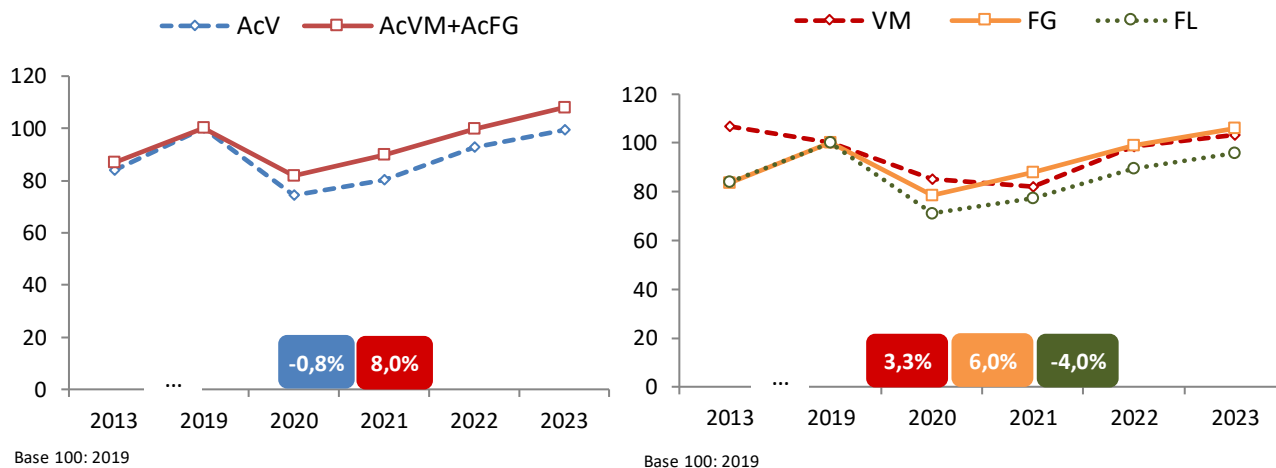
Quadro 3. Evolução da sinistralidade no Continente, 2013 e 2019 a 2023

Jan-Out	AcV	AcVM+AcFG	AcVM	Vítimas totais	VM	FG	FL	IGR
2013	24 855	1 765	383	32 292	424	1 632	30 236	1,71
...								
2019	29 635	2 032	360	38 286	397	1 954	35 935	1,34
2020	22 036	1 663	322	27 458	339	1 535	25 584	1,54
2021	23 782	1 826	305	29 852	326	1 721	27 805	1,37
2022	27 463	2 024	359	34 560	391	1 938	32 231	1,42
2023	29 399	2 194	378	36 980	410	2 071	34 499	1,39
$\Delta (\%)$ 23/13	18,3%	24,3%	-1,3%	14,5%	-3,3%	26,9%	14,1%	-18,2%
$\Delta (\%)$ 23/19	-0,8%	8,0%	5,0%	-3,4%	3,3%	6,0%	-4,0%	4,1%
$\Delta (\%)$ 23/22	7,0%	8,4%	5,3%	7,0%	4,9%	6,9%	7,0%	-2,0%

Comparativamente a 2019 (ano base para a evolução na década de acordo com decisão da Comissão Europeia, como acima referido), a sinistralidade no Continente traduziu-se em reduções nas vítimas totais (-3,4%), nos

feridos leves (-4,0%) e no número de acidentes (-0,8%), mas em aumentos nas vítimas mortais (+3,3%) e nos feridos graves (+6,0%).

Gráfico 1. Evolução (base 100=2019) dos acidentes e vítimas no Continente e taxas de variação jan-out 2023/2019



2.2. Sinistralidade no Continente por mês

Entre janeiro e outubro de 2023 registaram-se 29.399 acidentes com vítimas no Continente, dos quais resultaram 410 vítimas mortais, 2.071 feridos graves e 34.499 feridos leves.

Quadro 4. Sinistralidade no Continente por mês, 2019, 2022 e 2023

Mês	AcV			VM			FG			FL		
	2019	2022	2023	2019	2022	2023	2019	2022	2023	2019	2022	2023
Janeiro	2 832	2 221	2 668	45	40	42	154	164	170	3 395	2 543	3 128
Fevereiro	2 358	2 214	2 316	38	30	28	141	146	158	2 807	2 557	2 678
Março	2 859	2 337	2 682	34	29	31	194	162	167	3 445	2 725	3 110
Abril	2 682	2 551	2 849	32	30	53	153	170	219	3 303	3 007	3 357
Mai	3 097	2 984	3 016	45	44	34	202	246	180	3 700	3 475	3 472
Junho	2 840	2 754	3 050	32	36	45	204	179	229	3 436	3 252	3 531
Julho	3 254	3 271	3 352	33	40	47	212	250	274	3 997	3 823	4 016
Agosto	3 286	3 184	3 385	54	60	41	276	248	280	4 134	3 899	4 076
Setembro	3 098	3 033	3 071	47	43	51	228	205	203	3 748	3 555	3 638
Outubro	3 329	2 914	3 010	37	39	38	190	168	191	3 970	3 395	3 493
Total	29 635	27 463	29 399	397	391	410	1 954	1 938	2 071	35 935	32 231	34 499

Até outubro de 2023, em relação a 2019, houve reduções nos feridos leves (-4,0%), tendo-se, contudo, registado aumentos de 3,3% nas vítimas mortais e de 6,0% nos feridos graves.

Quadro 5. Sinistralidade no Continente por mês, taxas de variação 2023/2019 e 2023/2022

AcV	VM	FG	FL
-----	----	----	----

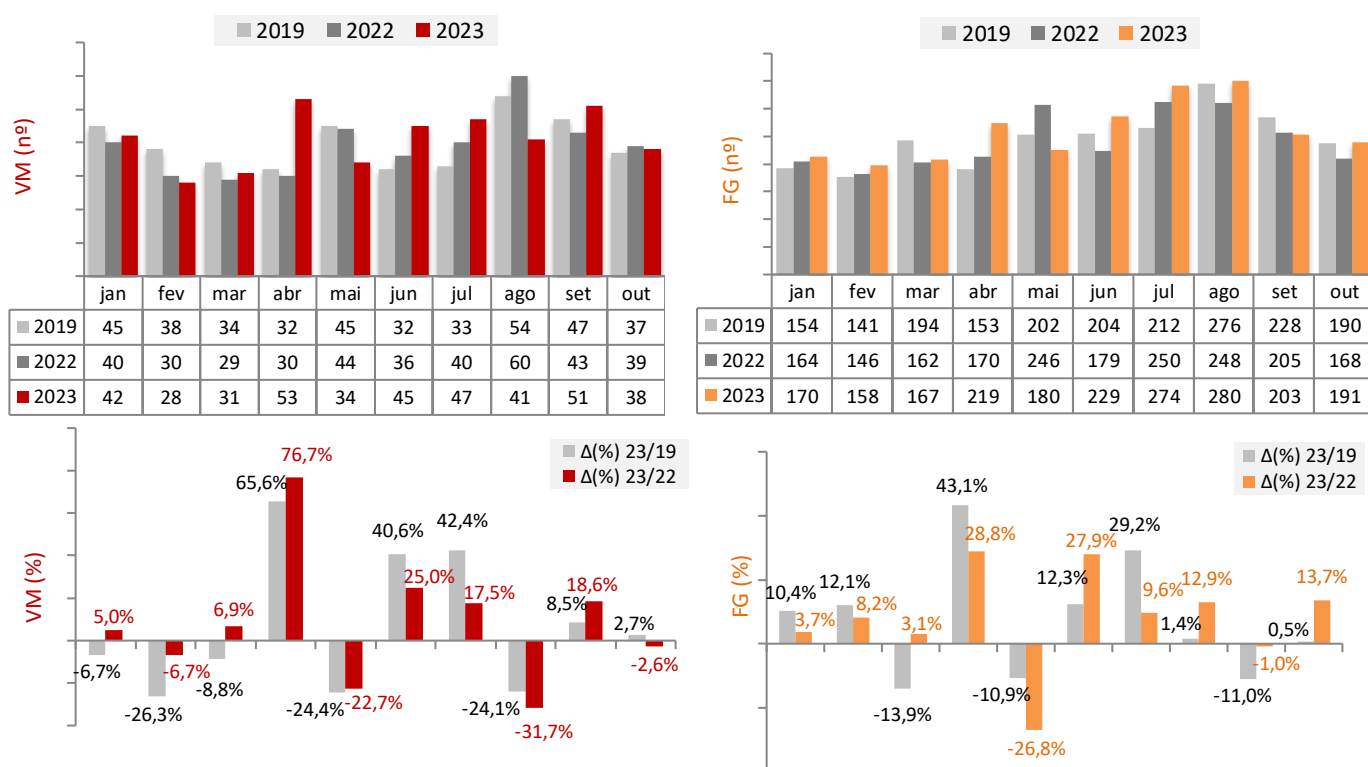
Mês	$\Delta(\%)$ 23/19	$\Delta(\%)$ 23/22	$\Delta(\%)$ 23/19	$\Delta(\%)$ 23/22	$\Delta(\%)$ 23/19	$\Delta(\%)$ 23/22	$\Delta(\%)$ 23/19	$\Delta(\%)$ 23/22
Janeiro	-5,8%	20,1%	-6,7%	5,0%	10,4%	3,7%	-7,9%	23,0%
Fevereiro	-1,8%	4,6%	-26,3%	-6,7%	12,1%	8,2%	-4,6%	4,7%
Março	-6,2%	14,8%	-8,8%	6,9%	-13,9%	3,1%	-9,7%	14,1%
Abril	6,2%	11,7%	65,6%	76,7%	43,1%	28,8%	1,6%	11,6%
Mai	-2,6%	1,1%	-24,4%	-22,7%	-10,9%	-26,8%	-6,2%	-0,1%
Junho	7,4%	10,7%	40,6%	25,0%	12,3%	27,9%	2,8%	8,6%
Julho	3,0%	2,5%	42,4%	17,5%	29,2%	9,6%	0,5%	5,0%
Agosto	3,0%	6,3%	-24,1%	-31,7%	1,4%	12,9%	-1,4%	4,5%
Setembro	-0,9%	1,3%	8,5%	18,6%	-11,0%	-1,0%	-2,9%	2,3%
Outubro	-9,6%	3,3%	2,7%	-2,6%	0,5%	13,7%	-12,0%	2,9%
Total	-0,8%	7,0%	3,3%	4,9%	6,0%	6,9%	-4,0%	7,0%

Até outubro de 2023, face a 2022, verificaram-se aumentos em todos os principais indicadores: mais 1.936 acidentes (+7,0%), mais 19 vítimas mortais (+4,9%), mais 133 feridos graves (+6,9%) e mais 2.268 feridos leves (+7,0%).

O agravamento nos números de acidentes e feridos leves foi mais expressivo em janeiro (+20,1% e +23,0%, respetivamente). Por outro lado, o maior aumento nas vítimas mortais e nos feridos graves deu-se em abril (+76,7% e +28,8%, respetivamente).

Em outubro de 2023, relativamente ao mesmo mês de 2022, verificaram-se aumentos nos acidentes, feridos graves e feridos leves (+3,3%, +13,7% e +2,9%, respetivamente). Pelo contrário, registou-se uma diminuição nas vítimas mortais (-2,6%).

Gráfico 2. Vítimas mortais e feridos graves no Continente por mês, 2019, 2022 e 2023



2.3. Sinistralidade no Continente por dia da semana

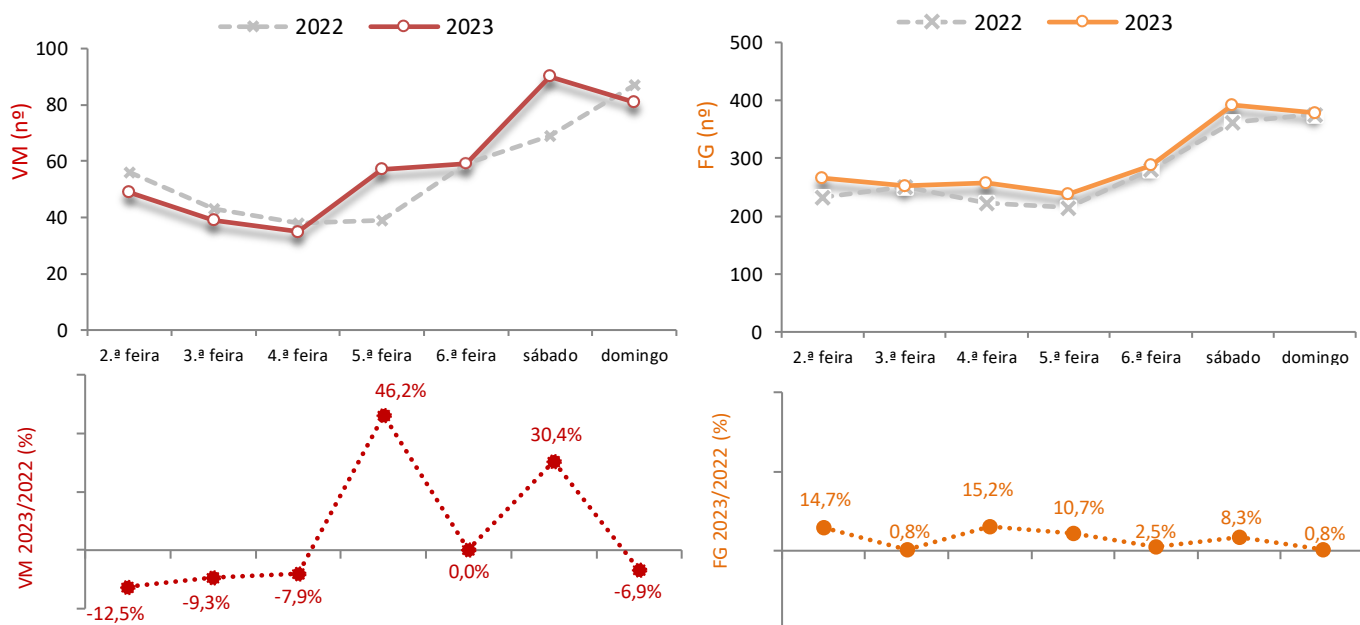
Até outubro de 2023, a 6ª feira foi o dia da semana em que se registaram mais acidentes (16,0% do total de acidentes), enquanto os demais dias da semana apresentaram pesos entre 13,0% ao domingo e 14,9% à 2ª feira. O sábado e o domingo concentraram os maiores números de vítimas mortais (22,0% e 19,8% do total, respetivamente) e de feridos graves (18,9% e 18,3%, pela mesma ordem), confirmando-se o fim de semana como o período com sinistralidade mais grave com grande distanciamento face aos demais dias.

Quadro 6. Sinistralidade no Continente por dia da semana, 2023 vs 2022

Jan-Out	AcV			VM			FG			FL		
	2022	2023	$\Delta(\%)$ 23/22	2022	2023	$\Delta(\%)$ 23/22	2022	2023	$\Delta(\%)$ 23/22	2022	2023	$\Delta(\%)$ 23/22
2.ª feira	4 063	4 377	7,7%	56	49	-12,5%	232	266	14,7%	4 723	5 056	7,1%
3.ª feira	3 825	4 200	9,8%	43	39	-9,3%	250	252	0,8%	4 433	4 899	10,5%
4.ª feira	3 810	4 114	8,0%	38	35	-7,9%	223	257	15,2%	4 472	4 753	6,3%
5.ª feira	3 884	4 093	5,4%	39	57	46,2%	215	238	10,7%	4 504	4 833	7,3%
6.ª feira	4 334	4 691	8,2%	59	59	0,0%	280	287	2,5%	5 059	5 486	8,4%
Sábado	3 921	4 097	4,5%	69	90	30,4%	362	392	8,3%	4 643	4 888	5,3%
Domingo	3 626	3 827	5,5%	87	81	-6,9%	376	379	0,8%	4 397	4 584	4,3%
Total	27 463	29 399	7,0%	391	410	4,9%	1 938	2 071	6,9%	32 231	34 499	7,0%

Apesar da ocorrência de acidentes ter tido o maior crescimento à 3ª feira (+9,8%), os maiores aumentos de vítimas mortais registaram-se à 5ª feira (+46,2%) e de feridos graves à 4ª feira (+15,2%).

Gráfico 3. Vítimas mortais e feridos graves no Continente por dia da semana, jan-out 2023 vs 2022



2.4. Sinistralidade no Continente por período horário

Observando a sinistralidade por período horário entre janeiro e outubro de 2023, constata-se que o intervalo entre as 15h e as 18h correspondeu a 21,8% do total de acidentes, concentrando as maiores proporções de feridos graves e de feridos leves (21,5% e 22,5%, respetivamente). A maior concentração de vítimas mortais (22,0%) ocorreu no período das 18h às 21h.

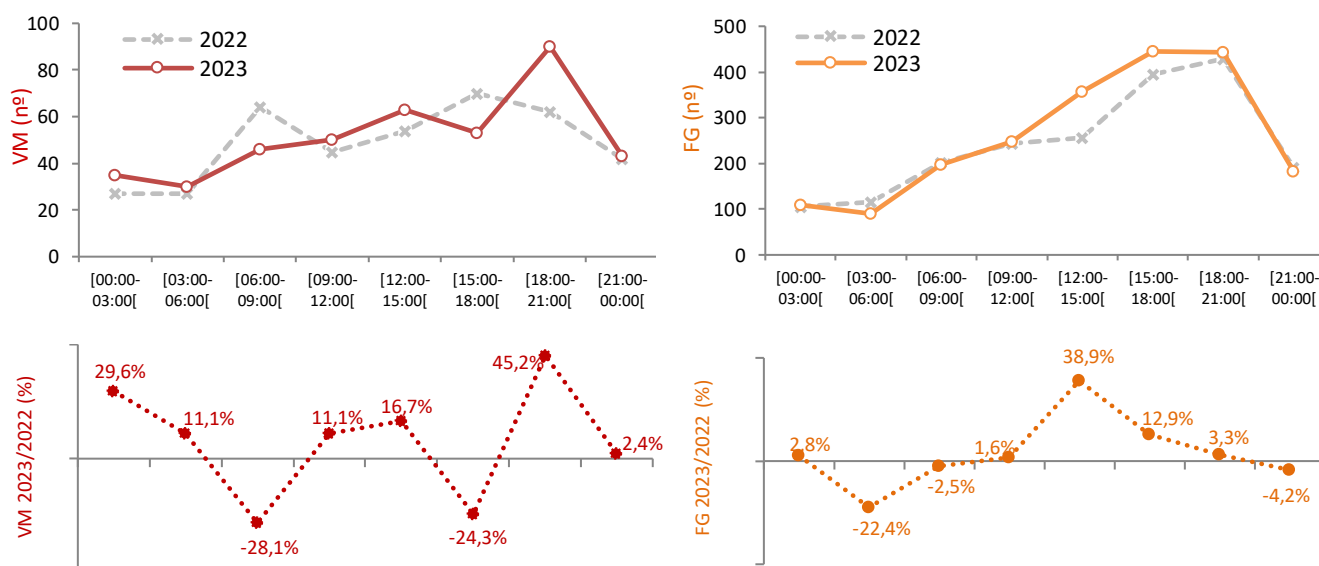
Quadro 7. Sinistralidade no Continente por período horário, 2023 vs 2022

Jan-Out	AcV			VM			FG			FL		
	2022	2023	$\Delta(\%)$ 23/22	2022	2023	$\Delta(\%)$ 23/22	2022	2023	$\Delta(\%)$ 23/22	2022	2023	$\Delta(\%)$ 23/22
[00:00-03:00[985	1 030	4,6%	27	35	29,6%	106	109	2,8%	1 181	1 235	4,6%
[03:00-06:00[668	641	-4,0%	27	30	11,1%	116	90	-22,4%	767	734	-4,3%
[06:00-09:00[2 983	3 215	7,8%	64	46	-28,1%	202	197	-2,5%	3 533	3 723	5,4%
[09:00-12:00[4 423	4 842	9,5%	45	50	11,1%	243	247	1,6%	5 059	5 626	11,2%
[12:00-15:00[4 991	5 269	5,6%	54	63	16,7%	257	357	38,9%	5 802	6 157	6,1%
[15:00-18:00[5 793	6 417	10,8%	70	53	-24,3%	394	445	12,9%	6 868	7 751	12,9%
[18:00-21:00[5 377	5 757	7,1%	62	90	45,2%	429	443	3,3%	6 351	6 654	4,8%
[21:00-00:00[2 243	2 228	-0,7%	42	43	2,4%	191	183	-4,2%	2 670	2 619	-1,9%
Total	27 463	29 399	7,0%	391	410	4,9%	1 938	2 071	6,9%	32 231	34 499	7,0%

Em comparação com os mesmos meses do ano anterior, assinala-se, nas vítimas mortais, a taxa de crescimento mais elevada no intervalo das 18h às 21h (+45,2%), enquanto nos períodos horários 06h-09h e 15h-18h se verificaram decréscimos (-28,1% e -24,3%, respetivamente).

Em relação aos feridos graves, no período das 12h às 15h observou-se o incremento mais acentuado (+38,9%), por oposição ao decréscimo de 22,4% no período 03h-06h.

Gráfico 4. Vítimas mortais e feridos graves no Continente por período horário, jan-out 2023 vs 2022



2.5. Sinistralidade no Continente por fatores atmosféricos

No que respeita às condições atmosféricas nos primeiros dez meses do ano, verifica-se que 87,1% dos acidentes, 90,5% das vítimas mortais e 90,7% dos feridos graves registaram-se com bom tempo.

O segundo fator atmosférico mais relevante, a chuva, esteve presente em 12,3% dos acidentes, com um aumento de 12,1% face a igual período de 2022, refletindo-se em subidas nos números de vítimas mortais e de feridos graves (ambos +13,3%).

Quadro 8. Sinistralidade no Continente por fatores atmosféricos, 2023 vs 2022

Jan-Out	AcV			VM			FG			FL		
	2022	2023	$\Delta(\%)$ 23/22	2022	2023	$\Delta(\%)$ 23/22	2022	2023	$\Delta(\%)$ 23/22	2022	2023	$\Delta(\%)$ 23/22
Bom tempo	24 070	25 619	6,4%	356	371	4,2%	1 759	1 878	6,8%	28 187	29 846	5,9%
Chuva	3 226	3 617	12,1%	30	34	13,3%	158	179	13,3%	3 843	4 441	15,6%
Nevoeiro	110	81	-26,4%	2	3	50,0%	18	8	-55,6%	134	121	-9,7%
Vento	23	28	21,7%	0	2	-	2	2	0,0%	26	31	19,2%
Neve	5	13	160,0%	1	0	-100,0%	0	3	-	6	15	150,0%
Fumo	1	1	0,0%	2	0	-100,0%	0	0	-	0	1	-
Granizo	3	8	166,7%	0	0	-	0	1	-	7	10	42,9%
n.d.	25	32	28,0%	0	0	-	1	0	-100,0%	28	34	21,4%
Total	27 463	29 399	7,0%	391	410	4,9%	1 938	2 071	6,9%	32 231	34 499	7,0%

n.d. – não definido

2.6. Sinistralidade no Continente por natureza do acidente

Entre janeiro e outubro de 2023, as colisões representaram 52,9% do total de acidentes, 38,5% das vítimas mortais e 46,0% dos feridos graves.

No entanto, os despistes, apesar de terem correspondido a apenas 34,4% do total de acidentes, concentraram a maior proporção de vítimas mortais (49,8% do total, 204 casos).

Quadro 9. Sinistralidade no Continente por natureza, 2019, 2022 e 2023

Jan-Out	AcV			VM			FG			FL			IGR		
	2019	2022	2023	2019	2022	2023	2019	2022	2023	2019	2022	2023	2019	2022	2023
Atropelamento	4 195	3 523	3 718	56	51	48	367	277	284	4 166	3 482	3 687	1,33	1,45	1,29
Colisão	15 790	14 359	15 554	159	156	158	860	848	953	21 035	18 327	19 859	1,01	1,09	1,02
Despiste	9 650	9 581	10 127	182	184	204	727	813	834	10 734	10 422	10 953	1,89	1,92	2,01
Total	29 635	27 463	29 399	397	391	410	1 954	1 938	2 071	35 935	32 231	34 499	1,34	1,42	1,39

Nos atropelamentos em 2023, face ao período homólogo de 2019, assistiu-se a diminuições em todas as variáveis em análise, nomeadamente -14,3% nas vítimas mortais e -22,6% nos feridos graves.

Ainda por comparação com 2019, as colisões registaram ligeiras descidas nos números de acidentes (-1,5%) e de vítimas mortais (-0,6%), enquanto nos despistes as subidas foram gerais especialmente nas vítimas mortais (+12,1%) e nos feridos graves (+14,7%).

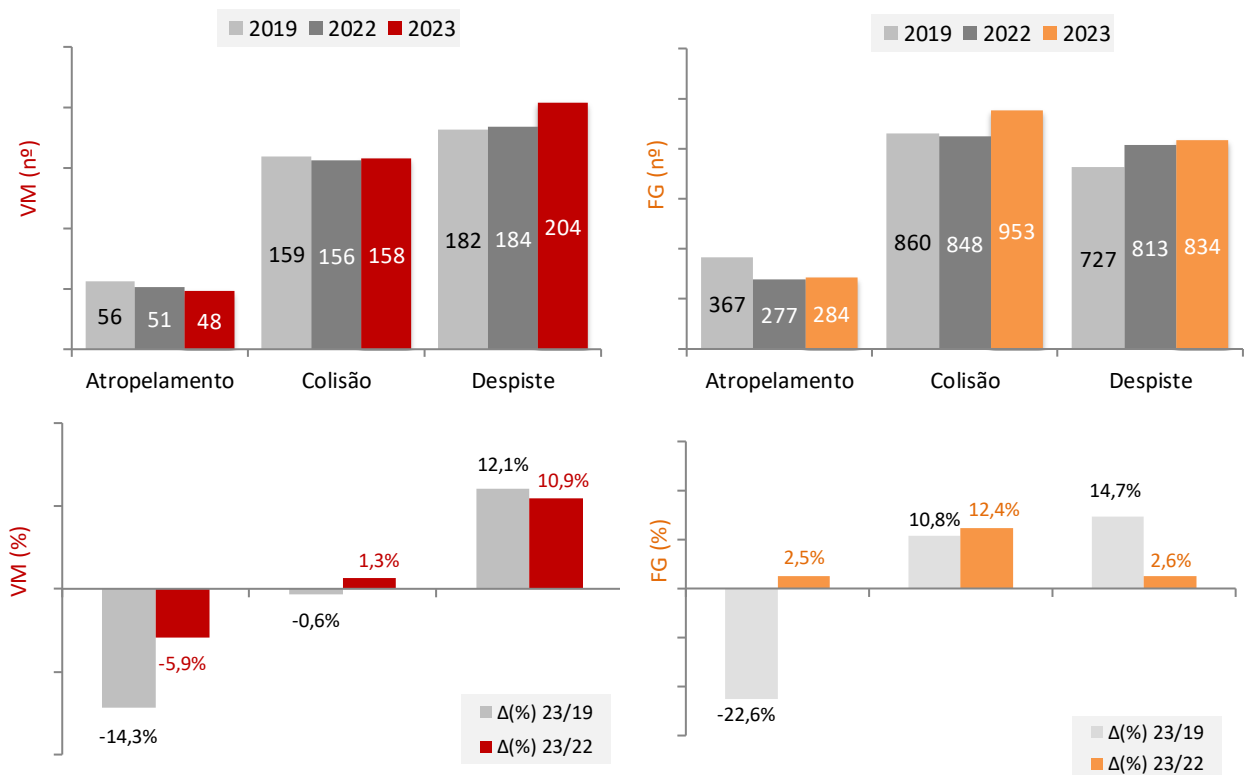
Quadro 10. Sinistralidade no Continente por natureza, taxas de variação 2023/2019 e 2023/2022

Jan-Out	AcV		VM		FG		FL		IGR	
	$\Delta(\%)$	$\Delta(\%)$	$\Delta(\%)$	$\Delta(\%)$	$\Delta(\%)$	$\Delta(\%)$	$\Delta(\%)$	$\Delta(\%)$	$\Delta(\%)$	$\Delta(\%)$
	23/19	23/22	23/19	23/22	23/19	23/22	23/19	23/22	23/19	23/22
Atropelamento	-11,4%	5,5%	-14,3%	-5,9%	-22,6%	2,5%	-11,5%	5,9%	-3,3%	-10,8%
Colisão	-1,5%	8,3%	-0,6%	1,3%	10,8%	12,4%	-5,6%	8,4%	0,9%	-6,5%
Despiste	4,9%	5,7%	12,1%	10,9%	14,7%	2,6%	2,0%	5,1%	6,8%	4,9%
Total	-0,8%	7,0%	3,3%	4,9%	6,0%	6,9%	-4,0%	7,0%	4,1%	-2,0%

Em comparação com igual período de 2022, apesar da subida de 5,5% nos acidentes por atropelamento, as respetivas vítimas mortais registaram um decréscimo de 5,9%, tendo, por conseguinte, o índice de gravidade diminuído de 1,45 em 2022 para 1,29 em 2023.

Os números de acidentes por colisões e despistes subiram 8,3% e 5,7% em relação a 2022, respetivamente, tendo as vítimas mortais correspondentes aumentado 1,3% e 10,9%, pela mesma ordem. Assim, o índice de gravidade nos despistes aumentou de 1,92 em 2022 para 2,01 em 2023, tendo, contudo, registado uma ligeira descida nas colisões, de 1,09 em 2022 para 1,02 em 2023. Globalmente, este indicador diminuiu 2,0% até outubro de 2023.

Gráfico 5. Vítimas mortais e feridos graves no Continente por natureza, jan-out 2019, 2022 e 2023



2.7. Sinistralidade no Continente por localização

Nos primeiros dez meses do ano, a sinistralidade dentro das localidades correspondeu a 79,6% dos acidentes, 48,8% das vítimas mortais, 67,0% dos feridos graves e 77,7% dos feridos leves.

Quadro 11. Sinistralidade no Continente por localização, 2019, 2022 e 2023

Jan-Out	AcV			VM			FG			FL			IGR		
	2019	2022	2023	2019	2022	2023	2019	2022	2023	2019	2022	2023	2019	2022	2023
Dentro das localidades	23 245	21 477	23 389	190	176	200	1 225	1 226	1 387	27 533	24 607	26 803	0,82	0,82	0,86
Fora das localidades	6 390	5 986	6 010	207	215	210	729	712	684	8 402	7 624	7 696	3,24	3,59	3,49
Total	29 635	27 463	29 399	397	391	410	1 954	1 938	2 071	35 935	32 231	34 499	1,34	1,42	1,39

O índice de gravidade dentro das localidades situou-se em 0,86 nos dez primeiros meses de 2023, ultrapassando o de 2022 e de 2019 (0,82), enquanto fora das localidades ascendeu a 3,49, com desagravamento face a 3,59 em 2022, mas aumento comparando com 3,24 em 2019.

Quadro 12. Sinistralidade no Continente por localização, taxas de variação 2023/2019 e 2023/2022

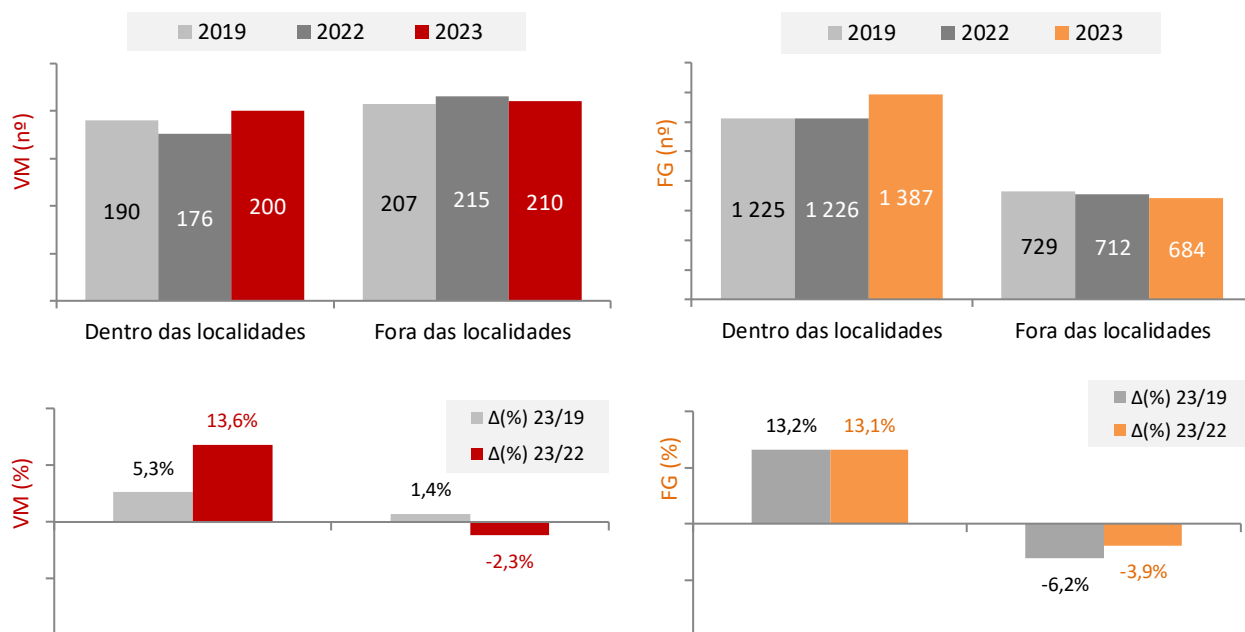
Jan-Out	AcV		VM		FG		FL		IGR	
	$\Delta(\%)$ 23/19	$\Delta(\%)$ 23/22	$\Delta(\%)$ 23/19	$\Delta(\%)$ 23/22	$\Delta(\%)$ 23/19	$\Delta(\%)$ 23/22	$\Delta(\%)$ 23/19	$\Delta(\%)$ 23/22	$\Delta(\%)$ 23/19	$\Delta(\%)$ 23/22
Dentro das localidades	0,6%	8,9%	5,3%	13,6%	13,2%	13,1%	-2,7%	8,9%	4,6%	4,3%
Fora das localidades	-5,9%	0,4%	1,4%	-2,3%	-6,2%	-3,9%	-8,4%	0,9%	7,9%	-2,7%
Total	-0,8%	7,0%	3,3%	4,9%	6,0%	6,9%	-4,0%	7,0%	4,1%	-2,0%

Face ao período homólogo de 2019, de janeiro a outubro de 2023 verificaram-se aumentos nas vítimas mortais de forma mais acentuada dentro das localidades (+5,3%), do que fora das mesmas (+1,4%). Já os feridos graves aumentaram dentro das localidades (+13,2%), tendo, pelo contrário, diminuído fora das ditas (-6,2%), face a 2019.

Em comparação com igual período de 2022, foi apenas dentro das localidades que as vítimas mortais e feridos graves aumentaram (+13,6% e +13,1%, respetivamente), já que fora das localidades registaram-se decréscimos de 2,3% e de 3,9%, pela mesma ordem.

Acresce referir que, nos dez primeiros meses do ano, as vítimas mortais predominaram fora das localidades (51,2% do total), ainda que menos expressivamente do que em igual período de 2022 (55,0%). Contudo, há que ter presente que esta é a caracterização dos resultados apurados a 24 horas, verificando-se alterações nos resultados a 30 dias.

Gráfico 6. Vítimas mortais e feridos graves no Continente por localização, jan-out 2019, 2022 e 2023



2.8. Sinistralidade no Continente por tipo de via

Entre janeiro e outubro de 2023, nas vias com mais acidentes – os arruamentos (62,9% do total) – registou-se uma redução de 2,6% nos acidentes face a 2019 e uma subida de 7,4% face a 2022. Nas vítimas mortais, de forma semelhante, registou-se uma redução de 2,3% face a 2019 e uma subida de 5,8% face a 2022.

Nas estradas nacionais, onde ocorreram 19,9% dos acidentes (+10,4% face a 2019 e +10,5% face a 2022), verificaram-se aumentos significativos nos feridos graves (+33,5% que em 2019 e +17,4% face a 2022).

Nas autoestradas, com 5,6% do total de acidentes, o número de acidentes diminuiu face a 2019 (-1,5%) e aumentou face a 2022 (+8,9%). No que se refere às vítimas, houve reduções nas vítimas mortais em relação a 2019 (menos 10) e face a 2022 (menos 4), e também diminuições nos feridos graves.

Nas estradas municipais, com 3,6% dos acidentes, registaram-se reduções no número de acidentes, vítimas mortais e feridos graves em relação aos dois períodos homólogos em análise.

Quadro 13. Sinistralidade no Continente por tipo de via, 2019, 2022 e 2023

Jan-Out	AcV			VM			FG			FL			IGR		
	2019	2022	2023	2019	2022	2023	2019	2022	2023	2019	2022	2023	2019	2022	2023
AE	1 669	1 510	1 644	47	41	37	134	147	130	2 415	2 158	2 313	2,82	2,72	2,25
Arruamento	18 984	17 214	18 494	130	120	127	918	888	945	22 111	19 381	20 874	0,68	0,70	0,69
EM	1 126	1 080	1 061	26	32	24	143	127	118	1 367	1 217	1 239	2,31	2,96	2,26
EN	5 303	5 298	5 852	121	127	133	489	556	653	6 902	6 606	7 249	2,28	2,40	2,27
ER	271	184	205	7	4	10	22	18	25	349	225	241	2,58	2,17	4,88
IC	780	741	689	21	33	33	70	70	54	1 020	985	920	2,69	4,45	4,79
IP	207	190	172	12	9	12	26	22	23	270	252	214	5,80	4,74	6,98
Outras*	1 295	1 246	1 282	33	25	34	152	110	123	1 501	1 407	1 449	2,55	2,01	2,65
Total	29 635	27 463	29 399	397	391	410	1 954	1 938	2 071	35 935	32 231	34 499	1,34	1,42	1,39

* inclui acessos, estradas florestais, pontes, variantes e não definidas

O índice de gravidade (vítimas mortais/100 acidentes) acentuou-se especialmente nas estradas regionais (+88,9% e +124,4% face a 2019 e 2022, respetivamente), nos itinerários complementares (+77,9% face a 2019) e nos itinerários principais (+20,3% e +47,3% face a 2019 e 2022, respetivamente).

Em contraste, verificaram-se reduções de 20,1% e 17,1% nas autoestradas em relação a 2019 e 2022, de 2,0% e 23,7% nas estradas municipais e de 0,4% e 5,2% nas estradas nacionais face aos mesmos períodos. Até outubro de 2023, os itinerários principais foram o tipo de via que registou o índice de gravidade mais elevado (6,98).

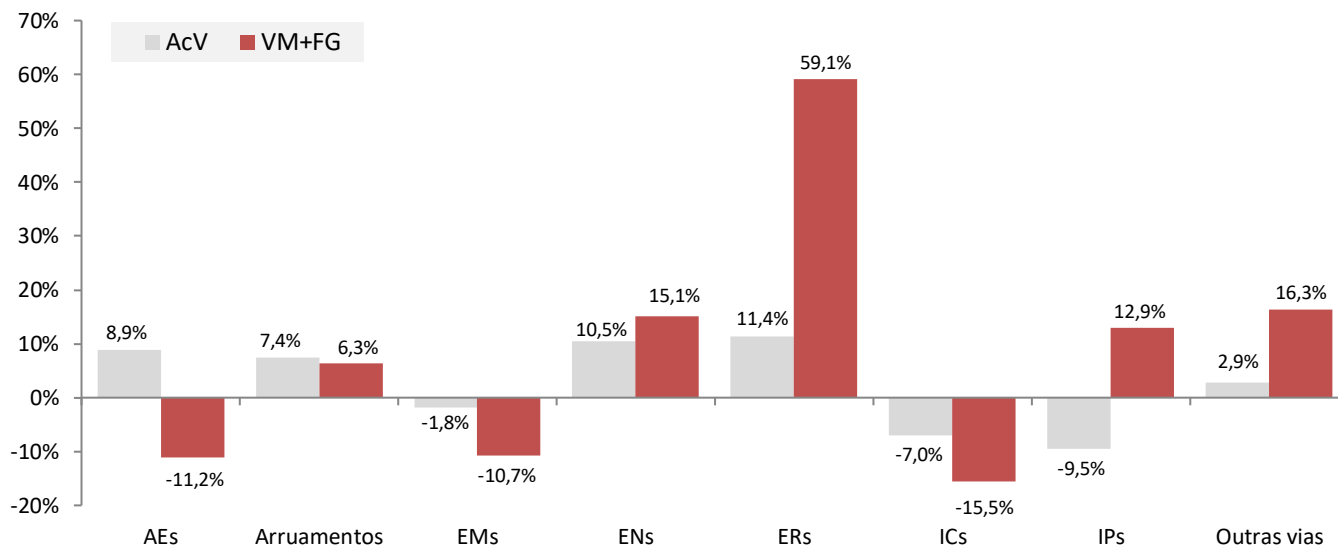
Quadro 14. Sinistralidade no Continente por tipo de via, taxas de variação 2023/2019 e 2023/2022

Jan-Out	AcV		VM		FG		FL		IGR	
	$\Delta(\%)$	$\Delta(\%)$	$\Delta(\%)$	$\Delta(\%)$	$\Delta(\%)$	$\Delta(\%)$	$\Delta(\%)$	$\Delta(\%)$	$\Delta(\%)$	$\Delta(\%)$
	23/19	23/22	23/19	23/22	23/19	23/22	23/19	23/22	23/19	23/22
AE	-1,5%	8,9%	-21,3%	-9,8%	-3,0%	-11,6%	-4,2%	7,2%	-20,1%	-17,1%
Arruamento	-2,6%	7,4%	-2,3%	5,8%	2,9%	6,4%	-5,6%	7,7%	0,3%	-1,5%
EM	-5,8%	-1,8%	-7,7%	-25,0%	-17,5%	-7,1%	-9,4%	1,8%	-2,0%	-23,7%
EN	10,4%	10,5%	9,9%	4,7%	33,5%	17,4%	5,0%	9,7%	-0,4%	-5,2%
ER	-24,4%	11,4%	42,9%	150,0%	13,6%	38,9%	-30,9%	7,1%	88,9%	124,4%
IC	-11,7%	-7,0%	57,1%	0,0%	-22,9%	-22,9%	-9,8%	-6,6%	77,9%	7,5%
IP	-16,9%	-9,5%	0,0%	33,3%	-11,5%	4,5%	-20,7%	-15,1%	20,3%	47,3%
Outras*	-1,0%	2,9%	3,0%	36,0%	-19,1%	11,8%	-3,5%	3,0%	4,1%	32,2%
Total	-0,8%	7,0%	3,3%	4,9%	6,0%	6,9%	-4,0%	7,0%	4,1%	-2,0%

* Inclui acessos, estradas florestais, pontes, variantes e não definidas

Considerando a evolução da sinistralidade mais grave em termos alargados (VM+FG), salientam-se, face a 2022, os agravamentos mais significativos nas estradas regionais (+59,1%) e, ainda que a grande distância, nas estradas nacionais (+15,1%).

Gráfico 7. AcV e VM+FG no Continente por tipo de via, variação (%), jan-out 2023 vs 2022



2.9. Sinistralidade no Continente por distrito

Nos primeiros dez meses do ano, face a 2022, verificou-se um aumento no número de acidentes em 16 dos 18 distritos, com maior expressão em Braga (+11,5%), Setúbal (+10,4%) e Leiria (+10,2%).

No que diz respeito ao número de vítimas mortais, os aumentos ocorreram em 9 distritos, com os maiores incrementos em número absoluto nos distritos do Porto e Castelo Branco (+14 e +10, respetivamente). Com diminuições, refira-se Lisboa e Viseu com -9 e -7 vítimas mortais, respetivamente.

Os feridos graves aumentaram em 11 dos 18 distritos do Continente, nomeadamente em Braga (+49) e Faro (+24). Pelo contrário, diminuíram no Porto (-20), em Coimbra (-15), e em Santarém (-12), entre outros.

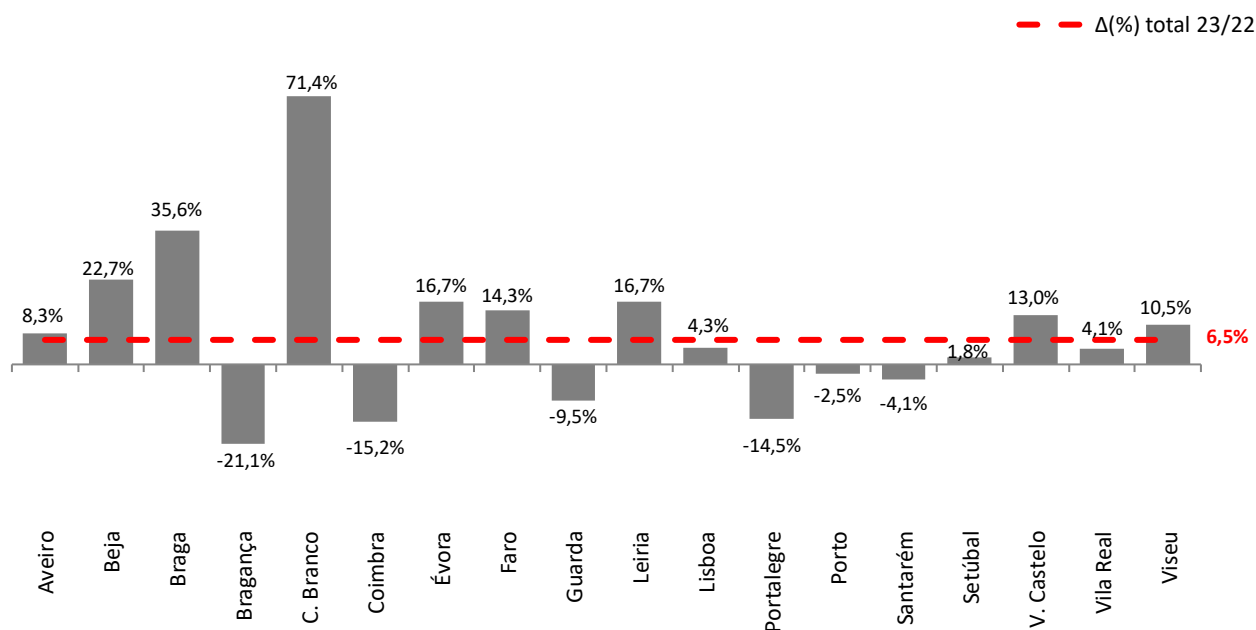
Do total de vítimas mortais, registaram-se 11,7% no distrito do Porto, 10,7% em Setúbal e 10,0% em Lisboa, enquanto, relativamente a feridos graves, os distritos de Lisboa, Porto e Santarém concentraram 13,1%, 9,2% e 9,0%, respetivamente.

Quadro 15. Sinistralidade no Continente por distrito, 2023 vs 2022

Jan-Out	AcV			VM			FG			FL		
	2022	2023	$\Delta(\%)$ 23/22	2022	2023	$\Delta(\%)$ 23/22	2022	2023	$\Delta(\%)$ 23/22	2022	2023	$\Delta(\%)$ 23/22
Aveiro	2 202	2 405	9,2%	27	27	0,0%	153	168	9,8%	2 615	2 817	7,7%
Beja	381	413	8,4%	18	22	22,2%	57	70	22,8%	435	483	11,0%
Braga	2 513	2 803	11,5%	28	31	10,7%	118	167	41,5%	3 030	3 365	11,1%
Bragança	314	334	6,4%	5	3	-40,0%	52	42	-19,2%	361	397	10,0%
C. Branco	434	464	6,9%	7	17	142,9%	35	55	57,1%	511	548	7,2%
Coimbra	1 386	1 349	-2,7%	20	18	-10,0%	92	77	-16,3%	1 630	1 572	-3,6%
Évora	363	394	8,5%	13	9	-30,8%	53	68	28,3%	409	457	11,7%
Faro	1 754	1 880	7,2%	27	28	3,7%	148	172	16,2%	1 981	2 096	5,8%
Guarda	365	377	3,3%	11	10	-9,1%	52	47	-9,6%	436	456	4,6%
Leiria	1 347	1 485	10,2%	29	29	0,0%	103	125	21,4%	1 585	1 763	11,2%
Lisboa	5 740	6 077	5,9%	50	41	-18,0%	249	271	8,8%	6 656	7 113	6,9%
Portalegre	247	261	5,7%	10	12	20,0%	52	41	-21,2%	264	296	12,1%
Porto	4 702	5 065	7,7%	34	48	41,2%	210	190	-9,5%	5 520	5 999	8,7%
Santarém	1 225	1 338	9,2%	23	26	13,0%	198	186	-6,1%	1 428	1 504	5,3%
Setúbal	2 118	2 339	10,4%	39	44	12,8%	179	178	-0,6%	2 525	2 792	10,6%
V. Castelo	702	710	1,1%	14	16	14,3%	55	62	12,7%	868	841	-3,1%
Vila Real	575	571	-0,7%	16	16	0,0%	57	60	5,3%	700	674	-3,7%
Viseu	1 095	1 134	3,6%	20	13	-35,0%	75	92	22,7%	1 277	1 326	3,8%
Total	27 463	29 399	7,0%	391	410	4,9%	1 938	2 071	6,9%	32 231	34 499	7,0%

Quanto à sinistralidade mais grave (VM+FG), observaram-se aumentos mais acentuados nos distritos de Castelo Branco (+71,4%), Braga (+35,6%) e Beja (+22,7%). De forma inversa, destacam-se as diminuições em Bragança (-21,1%) e em Coimbra (-15,2%), entre outras.

Gráfico 8. Taxa de variação homóloga (%) de VM + FG, total e por distrito, jan-out 2023 vs 2022



2.10. Sinistralidade no Continente por categoria de utilizador

Em termos de vítimas mortais, verificou-se que os peões diminuíram face a 2019 e 2022 (-13,8% e -3,8%, respetivamente), tal como sucedeu também nos passageiros (-14,3% e -15,4%).

Já nos feridos graves, os peões diminuíram face a 2019 (-26,2%), mas aumentaram ligeiramente face a 2022 (+1,1%), enquanto os passageiros reduziram face a ambos os anos.

Quadro 16. Sinistralidade no Continente por categoria de utilizador, 2019, 2022 e 2023

Jan-Out	VM			FG			FL		
	2019	2022	2023	2019	2022	2023	2019	2022	2023
Condutores	262	261	294	1 237	1 310	1 479	23 326	21 926	23 536
Passageiros	77	78	66	332	347	308	8 545	6 909	7 400
Peões	58	52	50	385	281	284	4 064	3 396	3 563
Total	397	391	410	1 954	1 938	2 071	35 935	32 231	34 499

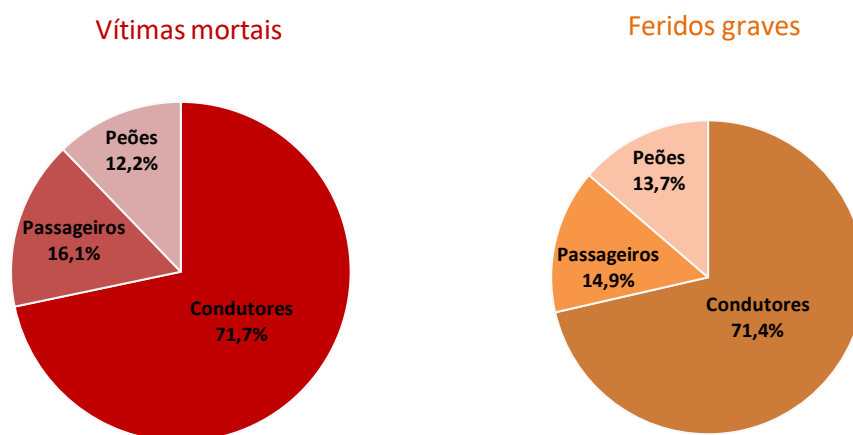
Nos condutores, os aumentos foram generalizados independentemente da lesão, subindo especialmente enquanto vítimas mortais (+12,2% face a 2019 e +12,6% face a 2022) ou como feridos graves (+19,6% e +12,9%, pela mesma ordem).

Quadro 17. Sinistralidade no Continente por categoria de utilizador, taxas de variação 2023/2019 e 2023/2022

Jan-Out	VM		FG		FL	
	$\Delta(\%)$	$\Delta(\%)$	$\Delta(\%)$	$\Delta(\%)$	$\Delta(\%)$	$\Delta(\%)$
	23/19	23/22	23/19	23/22	23/19	23/22
Condutores	12,2%	12,6%	19,6%	12,9%	0,9%	7,3%
Passageiros	-14,3%	-15,4%	-7,2%	-11,2%	-13,4%	7,1%
Peões	-13,8%	-3,8%	-26,2%	1,1%	-12,3%	4,9%
Total	3,3%	4,9%	6,0%	6,9%	-4,0%	7,0%

Constata-se que 71,7% do total de vítimas mortais eram condutores, tendo ainda correspondido 16,1% a passageiros e 12,2% a peões. No caso dos feridos graves, as proporções foram aproximadas mas com maior expressão dos peões.

Gráfico 9. Repartição de VM e FG por categoria de utilizador, jan-out 2023



2.11. Sinistralidade no Continente por categoria de veículo interveniente

Em relação à categoria dos veículos intervenientes nos acidentes ocorridos nos primeiros dez meses de 2023, a representatividade dos veículos ligeiros situou-se em 70,4% do total, com diminuições de 0,7 p.p. relativamente a 2022 e de 3,9 p.p. face a 2019.

Os motociclos corresponderam à segunda categoria mais expressiva, representando 16,3% do total (+3,5 p.p. e +1,0 p.p. em relação aos períodos homólogos de 2019 e 2022).

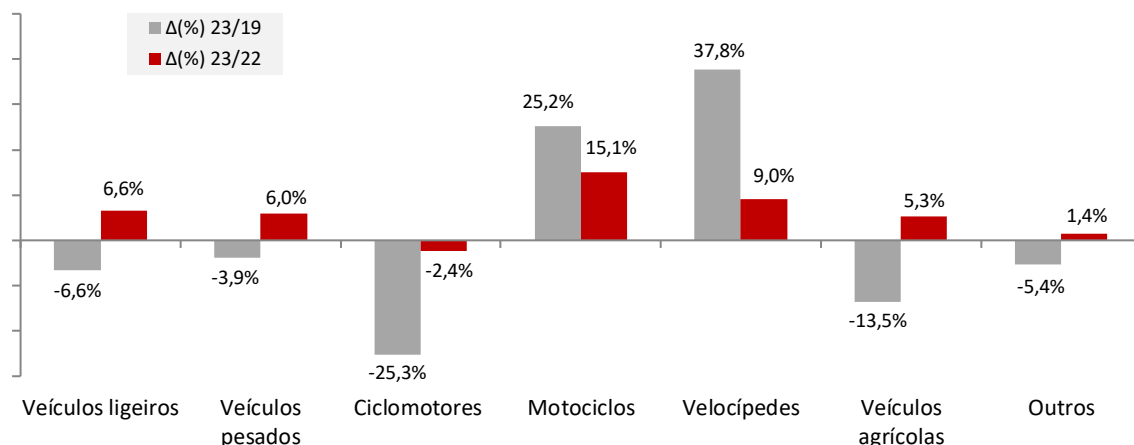
Quadro 18. Sinistralidade no Continente por categoria de veículo, 2019, 2022 e 2023

Jan-Out	Veículos intervenientes				
	2019	2022	2023	$\Delta(\%)$ 23/19	$\Delta(\%)$ 23/22
Veículos ligeiros	36 183	31 683	33 789	-6,6%	6,6%
Veículos pesados	1 348	1 222	1 295	-3,9%	6,0%
Ciclomotores	2 066	1 581	1 543	-25,3%	-2,4%
Motociclos	6 227	6 776	7 798	25,2%	15,1%
Velocípedes	2 042	2 582	2 814	37,8%	9,0%
Veículos agrícolas	185	152	160	-13,5%	5,3%
Outros	608	567	575	-5,4%	1,4%
Total	48 659	44 563	47 974	-1,4%	7,7%

De janeiro a outubro de 2023, comparativamente a 2019, são de salientar os crescimentos verificados em acidentes onde intervieram motociclos (+25,2%) e velocípedes (+37,8%).

De notar que os ciclomotores e os veículos agrícolas envolvidos em acidentes reduziram 25,3% e 13,5% face a igual período de 2019.

Gráfico 10. Taxa de variação homóloga (%) dos veículos intervenientes em acidentes no Continente, por categoria, jan-out 2023/2019 e 2023/2022



2.12. Vítimas (totais) por categoria de veículo e peões

Atendendo à evolução do total de vítimas entre janeiro e outubro de 2023, salienta-se que, nos peões, apesar do aumento de 4,5% face ao período homólogo de 2022, verificou-se uma redução de 13,5% em relação a 2019.

Considerando a categoria de veículo, e no que se refere às vítimas que se deslocavam em velocípedes, verificaram-se aumentos significativos em relação aos períodos homólogos de 2019 e 2022 (+42,0% e +11,1%, respetivamente), tal como nas vítimas em motociclos (+25,6% e +16,4% face aos mesmos anos).

As vítimas utilizadoras de veículos ligeiros diminuíram 11,1% face a 2019, não obstante o aumento de 5,1% em relação a 2022.

Refira-se também as reduções, em termos de vítimas totais, dos utilizadores de veículos pesados face a 2019 (-8,0%) e 2022 (-15,1%).

Quadro 19. Vítimas no Continente por categoria de veículo e peões, 2019, 2022 e 2023

Jan-Out	VM			FG			FL			Total de vítimas		
	2019	2022	2023	2019	2022	2023	2019	2022	2023	2019	2022	2023
Peões	58	52	50	385	281	284	4 064	3 396	3 563	4 507	3 729	3 897
Veíc. ligeiros	194	185	188	800	811	786	21 235	17 807	18 784	22 229	18 803	19 758
Veíc. pesados	7	14	7	27	27	25	463	497	425	497	538	457
Ciclomotores	26	15	19	127	121	112	1 973	1 479	1 457	2 126	1 615	1 588
Motociclos	78	94	106	456	523	684	5 934	6 361	7 331	6 468	6 978	8 121
Velocípedes	17	17	23	94	133	141	1 832	2 335	2 596	1 943	2 485	2 760
Veíc. agrícolas	9	10	12	24	19	12	84	85	90	117	114	114
Outros	8	4	5	41	23	27	350	271	253	399	298	285
Total	397	391	410	1 954	1 938	2 071	35 935	32 231	34 499	38 286	34 560	36 980

Relativamente a vítimas mortais por categoria de veículo, em termos de aumentos face a 2019, é de assinalar o caso dos motociclos (+28), mas também os velocípedes (+6), sendo de salientar as diminuições nos ciclomotores (-7).

Comparativamente a 2022, salienta-se a descida no número de vítimas mortais utilizadoras de veículos pesados (-7), tendo-se, contudo, registado aumentos de vítimas mortais utilizadoras de motociclos (+12) e velocípedes (+6), entre outros.

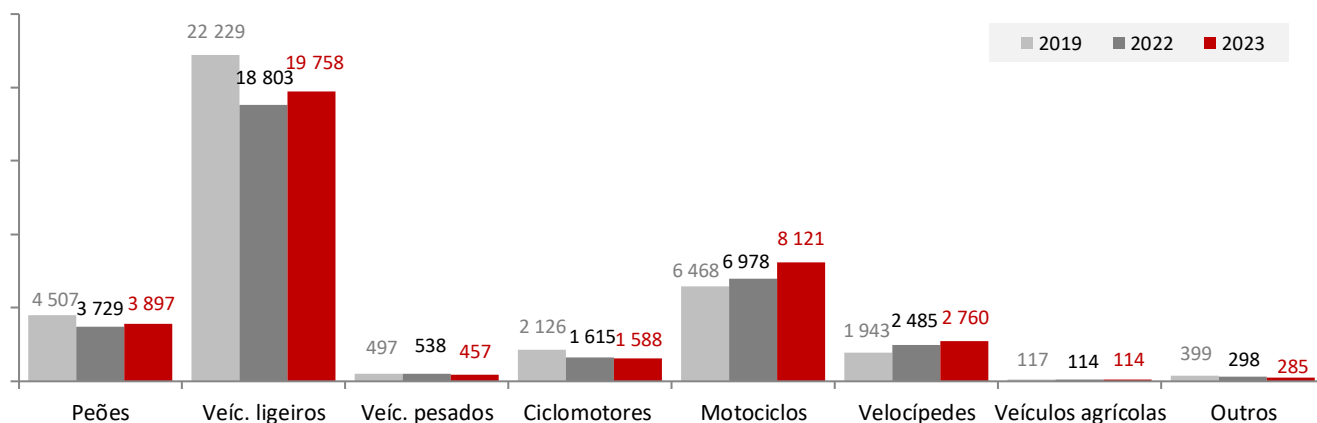
Quadro 20. Vítimas no Continente por categoria de veículo e peões, taxas de variação 2023/2019 e 2023/2022

Jan-Out	VM		FG		FL		Total de vítimas	
	$\Delta(\%)$	$\Delta(\%)$	$\Delta(\%)$	$\Delta(\%)$	$\Delta(\%)$	$\Delta(\%)$	$\Delta(\%)$	$\Delta(\%)$
	23/19	23/22	23/19	23/22	23/19	23/22	23/19	23/22
Peões	-13,8%	-3,8%	-26,2%	1,1%	-12,3%	4,9%	-13,5%	4,5%
Veíc. ligeiros	-3,1%	1,6%	-1,8%	-3,1%	-11,5%	5,5%	-11,1%	5,1%
Veíc. pesados	0,0%	-50,0%	-7,4%	-7,4%	-8,2%	-14,5%	-8,0%	-15,1%
Ciclomotores	-26,9%	26,7%	-11,8%	-7,4%	-26,2%	-1,5%	-25,3%	-1,7%
Motociclos	35,9%	12,8%	50,0%	30,8%	23,5%	15,2%	25,6%	16,4%
Velocípedes	35,3%	35,3%	50,0%	6,0%	41,7%	11,2%	42,0%	11,1%
Veíc. agrícolas	33,3%	20,0%	-50,0%	-36,8%	7,1%	5,9%	-2,6%	0,0%
Outros	-37,5%	25,0%	-34,1%	17,4%	-27,7%	-6,6%	-28,6%	-4,4%
Total	3,3%	4,9%	6,0%	6,9%	-4,0%	7,0%	-3,4%	7,0%

Nos primeiros dez meses do ano, 53,4% do total de vítimas deslocava-se num veículo ligeiro (-4,6 p.p. e -1,0 p.p. face aos períodos homólogos de 2019 e 2022, respetivamente), enquanto 22,0% circulava em motociclos (+5,1 p.p. e +1,8 p.p. face a iguais meses de 2019 e 2022), verificando-se ainda que 7,5% correspondia a utilizadores de velocípedes (+2,4 p.p. e +0,3 p.p. que nos mesmos períodos de 2019 e 2022).

Por sua vez, os peões vítimas traduziram-se em 10,5% do total de vítimas (-1,2 p.p. e -0,3 p.p. face aos períodos homólogos de 2019 e 2022, respetivamente).

Gráfico 11. Vítimas por categoria de veículo e peões, jan-out 2019, 2022 e 2023



2.13. Vítimas mortais por entidade gestora de via

Entre janeiro e outubro de 2023, 52,0% do número de vítimas mortais registou-se na rede rodoviária sob a responsabilidade das seguintes entidades gestoras de via: Infraestruturas de Portugal (44,6%), Brisa (5,1%) e o Município de Loulé (2,2%).

Verificou-se que 52,9% das vítimas mortais decorreram de acidentes nas vias da rede rodoviária nacional (8,3% na rede concessionada para além da IP), cabendo às vias sob gestão municipal a proporção de 47,1%.

A informação discriminada encontra-se disponível em anexo.

Quadro 21. Vítimas mortais por entidade gestora de via (EGV), resumo janeiro a outubro 2023

EGV	VM	%	
Vias sob gestão da Concessionária da Rede Rodoviária Nacional (IP - Infraestruturas de Portugal)	183	44,6%	
Vias sob gestão das Concessionárias do Estado	Brisa	21	5,1%
	Ascendi	4	1,0%
	Concessão Norte Litoral	3	0,7%
	Lusoponte	2	0,5%
	Concessão Algarve	1	0,2%
	Concessão Douro Litoral	1	0,2%
	Concessão Oeste	1	0,2%
	Globalvia (Beira Interior)	1	0,2%
Vias sob gestão Municipal	193	47,1%	
TOTAL	410	100%	

Quadro 22. Vítimas mortais em vias sob gestão municipal, janeiro a outubro 2023

Tipo de Gestão	Entidade Gestora	VM
Gestão Municipal	Loulé	9
	Castelo Branco, Coimbra, Lisboa	5
	Guimarães, Porto, Salvaterra de Magos	4
	Ansião, Aveiro, Braga, Leiria, Marinha Grande, Ourém, Palmela, Penafiel, Sintra, Trofa, Viana do Castelo, Vila Nova de Famalicão, Vila Nova de Gaia	3
	Abrantes, Alcobaça, Alcoutim, Almada, Almodôvar, Amarante, Barcelos, Beja, Cantanhede, Cartaxo, Cascais, Chaves, Fafe, Figueira de Castelo Rodrigo, Gondomar, Grândola, Maia, Melgaço, Mondim de Basto, Penacova, Sabrosa, Santo Tirso, Sertã, Sines, Torres Vedras, Vila do Conde	2
	Águeda, Alandroal, Alenquer, Alijó, Aljustrel, Almeida, Almeirim, Amadora, Arruda dos Vinhos, Avis, Barreiro, Batalha, Belmonte, Benavente, Cabeceiras de Basto, Caldas da Rainha, Caminha, Castro Daire, Castro Marim, Espinho, Estarreja, Évora, Faro, Felgueiras, Fornos de Algodres, Fundão, Lagos, Marco de Canaveses, Mealhada, Mirandela, Monção, Monchique, Montemor-o-Velho, Montijo, Mourão, Nelas, Odemira, Oeiras, Oleiros, Olhão, Oliveira de Azeméis, Oliveira de Frades, Ovar, Paços de Ferreira, Paredes, Peso da Régua, Pinhel, Pombal, Portalegre, Rio Maior, Santiago do Cacém, Serpa, Sesimbra, Setúbal, Silves, Sobral de Monte Agraço, Sousel, Terras de Bouro, Tomar, Trancoso, Valpaços, Vidigueira, Vila Franca de Xira, Vila Real, Viseu, Vizela	1

II. Fiscalização

Sendo a fiscalização parte integrante de qualquer política de segurança e prevenção rodoviária, torna-se essencial promover ações de fiscalização rodoviária eficazes, não só como forma de melhorar a deteção dos condutores que infringem a lei, como também pelo efeito dissuasor que exercem sobre os condutores em geral.

1. Fiscalização ANSR, GNR, PSP e PML

Nos quadros seguintes apresentam-se as operações de fiscalização efetuadas entre janeiro e outubro de 2023 pelas Forças de Segurança (GNR e PSP), pela Polícia Municipal de Lisboa (PML), bem como os dados referentes à fiscalização realizada através do sistema de radares fixos (SINCRO) da ANSR a funcionar no território continental.

1.1. Condutores fiscalizados

Nos primeiros dez meses do ano, foram fiscalizados 134,4 milhões de veículos, quer presencialmente, quer através de meios de fiscalização automática, tendo-se verificado um aumento de 24,3% em relação ao período homólogo de 2022. A GNR, a PML e o Sistema Nacional de Controlo de Velocidade (SINCRO) gerido pela ANSR registaram aumentos de 16,0%, 51,6% e 25,4%, respetivamente. Pelo contrário, a PSP registou uma diminuição de 7,3%.

Quadro 23. Condutores e veículos fiscalizados, 2023 vs 2022

Jan-Out	N.º condutores/veículos fiscalizados presencialmente			N.º veículos fiscalizados por radar			Total de condutores/veículos fiscalizados		
	2022	2023	$\Delta(\%)$ 23/22	2022	2023	$\Delta(\%)$ 23/22	2022	2023	$\Delta(\%)$ 23/22
ANSR	-	-	-	99 872 870	125 285 713	25,4%	99 872 870	125 285 713	25,4%
GNR	1 280 264	1 573 958	22,9%	3 549 602	4 030 955	13,6%	4 829 866	5 604 913	16,0%
PSP	572 684	575 506	0,5%	2 255 915	2 046 059	-9,3%	2 828 599	2 621 565	-7,3%
PML ⁽¹⁾	10 772	7 855	-27,1%	594 419	909 353	53,0%	605 191	917 208	51,6%
Total	1 863 720	2 157 319	15,8%	106 272 806	132 272 080	24,5%	108 136 526	134 429 399	24,3%

(1) Na PML, os veículos fiscalizados por radar fixo correspondem ao número de infrações

O sistema de radares da responsabilidade da ANSR assegurou 93,2% da fiscalização total nos dez primeiros meses de 2023 (92,4% no período homólogo do ano anterior).

1.2. Infrações

Entre os 134,4 milhões de veículos fiscalizados entre janeiro e outubro de 2023, detetou-se 1,1 milhão de infrações, o que representa uma subida de 12,3% face ao período homólogo do ano anterior. A ANSR registou um aumento de 17,8% no número de infrações neste período de dez meses.

Quadro 24. Infrações, 2023 vs 2022

Jan-Out	Total de condutores / veículos fiscalizados			Total de infrações			Taxa de infração		
	Entidade	2022	2023	$\Delta(\%)$ 23/22	2022	2023	$\Delta(\%)$ 23/22	2022	2023
ANSR	99 872 870	125 285 713	25,4%	371 094	436 965	17,8%	0,37%	0,35%	-6,1%
GNR	4 829 866	5 604 913	16,0%	216 538	195 462	-9,7%	4,48%	3,49%	-22,2%
PSP	2 828 599	2 621 565	-7,3%	187 873	189 449	0,8%	6,64%	7,23%	8,8%
PML ⁽¹⁾	605 191	917 208	51,6%	177 481	248 079	39,8%	10,86%	8,01%	-26,2%
Total ⁽²⁾	108 136 526	134 429 399	24,3%	952 986	1 069 955	12,3%	0,77%	0,66%	-14,4%

(1) Na PML, os veículos fiscalizados por radar fixo correspondem ao número de infrações, pelo que a taxa de infração apenas inclui radares móveis

(2) Taxa de infração global: sem radares fixos PML (fiscalização e infrações)

A taxa de infração (n.º total de infrações/ total de veículos fiscalizados) situou-se em 0,66%, 14,4% abaixo da taxa de 0,77% registada em igual período do ano anterior.

1.3. Tipologia de infrações

Quanto à tipologia das infrações, 70,6% do número total registado entre janeiro e outubro de 2023 correspondeu a excesso de velocidade, sendo ainda de referir que 4,7% das infrações se deveram à ausência de inspeção periódica obrigatória. A condução sob efeito do álcool atingiu um peso no total de 2,6%, o uso do telemóvel correspondeu a 1,7% do total, a não utilização de cinto de segurança representou 1,6% e a ausência de seguro traduziu-se em 1,5% do total.

Quadro 25. Tipologia de infrações, 2023 vs 2022

Jan-Out	Infrações			
	Tipo de infração	2022	2023	$\Delta(\%)$ 23/22
Velocidade		637 167	755 701	18,6%
Álcool		25 227	27 687	9,8%
Seguro		14 193	16 399	15,5%
Inspeção periódica obrigatória		43 699	49 820	14,0%
Telemóvel		17 915	17 950	0,2%
Cintos de segurança		16 261	16 600	2,1%
Sistemas de retenção para crianças		1 655	1 998	20,7%
Outras		196 869	183 800	-6,6%
Total		952 986	1 069 955	12,3%

Comparando com os dez primeiros meses do ano transato, verificaram-se aumentos generalizados entre as principais tipologias de infração. Destacam-se as infrações por ausência de sistemas de retenção para crianças (+20,7%), as infrações relativas a excesso de velocidade (+18,6%), por ausência de seguro (+15,5%) e ausência de inspeção periódica obrigatória (+14,0%).

1.4. Infrações por excesso de velocidade

Em relação ao principal tipo de infração, o excesso de velocidade, assinalam-se os acréscimos de 46,4% na PML e de 17,8% no sistema SINCRO da ANSR, enquanto se registaram decréscimos de 14,5% na PSP e 2,7% na GNR.

Quadro 26. Infrações por excesso de velocidade, 2023 vs 2022

Jan-Out	Veículos fiscalizados por radar			Total de Infrações			
	2022	2023	$\Delta(\%)$ 23/22	2022 N.º infrações Tx infração	2023 N.º infrações Tx infração	$\Delta(\%)$ 23/22 N.º infrações	$\Delta(\%)$ 23/22 Taxa infração
ANSR	99 872 870	125 285 713	25,4%	371 094 0,4%	436 965 0,3%	17,8%	-6,1%
GNR	3 549 602	4 030 955	13,6%	83 196 2,3%	80 920 2,0%	-2,7%	-14,4%
PSP	2 255 915	2 046 059	-9,3%	49 174 2,2%	42 050 2,1%	-14,5%	-5,7%
PML (1)	594 419	909 353	53,0%	133 703 1,8%	195 766 0,8%	46,4%	-53,3%
Total (2)	106 272 806	132 272 080	24,5%	637 167 0,48%	755 701 0,43%	18,6%	-11,1%

(1) Na PML, os veículos fiscalizados por radar fixo correspondem ao número de infrações, pelo que a taxa de infração apenas inclui radares móveis

(2) Taxa de infração global: sem radares fixos PML

A taxa de infração (n.º de infrações de velocidade/n.º de veículos fiscalizados) diminuiu 11,1%, de 0,48% nos primeiros dez meses de 2022 para 0,43% no período homólogo de 2023.

1.5. Infrações por condução sob influência de álcool

Relativamente à condução sob o efeito do álcool, entre janeiro e outubro de 2023 foram submetidos ao teste de pesquisa de álcool 1,5 milhão de condutores, o que representa um aumento de 22,0% comparativamente ao período homólogo de 2022.

Quadro 27. Infrações por influência de álcool, 2023 vs 2022

Jan-Out	Testes efetuados			Total de Infrações			
	2022	2023	$\Delta(\%)$ 23/22	2022 N.º infrações Tx infração	2023 N.º infrações Tx infração	$\Delta(\%)$ 23/22 N.º infrações	$\Delta(\%)$ 23/22 Taxa infração
Total	1 261 129	1 538 420	22,0%	25 227 2,0%	27 687 1,8%	9,8%	-10,0%

A taxa de infração (n.º de infrações por álcool/ n.º de testes efetuados) baixou de 2,0% nos primeiros dez meses de 2022 para 1,8% em igual período de 2023.

1.6. Detenções

Em termos de criminalidade rodoviária, o número total de detenções entre janeiro e outubro de 2023 aumentou 10,6% em comparação com igual período de 2022, atingindo 29,0 mil condutores.

Neste âmbito, constata-se que 55,7% das detenções resultaram da condução sob o efeito de álcool, seguindo-se 34,5% por falta de habilitação legal para conduzir.

Quadro 28. Detenções, 2023 vs 2022

Jan-Out	Detenções		
	2022	2023	$\Delta(\%)$ 23/22
Tipo de infração			
Álcool	14 359	16 149	12,5%
Falta de habilitação legal para condução	8 872	10 008	12,8%
Outras	2 982	2 835	-4,9%
Total	26 213	28 992	10,6%

A taxa de condutores detidos por condução sob o efeito do álcool (n.º de detenções por álcool/ n.º de testes) diminuiu de 1,1% nos dez primeiros meses de 2022 para 1,0% em igual período de 2023.

III. Processo Contraordenacional

1. Evolução da Carta por Pontos

1.1. Condutores e pontos na carta de condução

Desde a entrada em vigor do sistema de carta por pontos, o número de condutores que perderam pontos na carta de condução foi de 634,9 mil até final de outubro de 2023.

Quadro 29. Distribuição dos condutores com perda de pontos pelo n.º de pontos disponíveis, até outubro 2023

N.º de pontos disponíveis	N.º de condutores
0	3 495
1	86
2	289
3	4 520
4	1 354
5	1 926
6	2 301
7	6 594
8	4 480
9	49 363
10	9 098
11	86 990
12	9 605
13	454 834
Total	634 935

1.2. Cartas cassadas

Desde a entrada em vigor do sistema de carta por pontos, em junho de 2016, até outubro de 2023, 2.811 condutores ficaram com o seu título de condução cassado.

Os restantes 684 condutores com zero pontos no título de condução já têm o processo instruído: 357 encontram-se na fase de audição da intenção de cassação do título de condução e 327 encontram-se na fase de notificação da decisão final de cassação do título de condução.

Quadro 30. Número de cartas cassadas, 2016 – outubro 2023

	2016	2017	2018	2019	2020	2021	2022	2023(p)	Total
N.º de cartas cassadas	16	64	182	668	443	439	598	401	2 811

ANEXO

Quadro 31. Caracterização dos acidentes com vítimas mortais, janeiro a outubro 2023

VM	FG	FL	Natureza	Tipo de via	Distrito	Concelho	Localização	Via	Km	Entidade gestora
1	1	1	Colisão	Arruamento	Porto	Porto	Dentro das localidades	Rua Oliveira Monteiro	-	Município Porto
1	0	0	Despiste	Arruamento	Aveiro	Oliveira de Azeméis	Dentro das localidades	Rua Frei Caetano Brandão	-	Município Oliveira de Azeméis
1	1	1	Colisão	EN - Estrada Nacional	Santarém	Benavente	Fora das localidades	EN118	36,95	IP
1	0	1	Colisão	A - Autoestrada	Viana do Castelo	Ponte de Lima	Fora das localidades	A27	14,9	Concessão Norte Litoral
1	0	0	Atropelamento	Arruamento	Viana do Castelo	Viana do Castelo	Dentro das localidades	Rua de João Pires	-	Município Viana do Castelo
1	0	0	Atropelamento	Arruamento	Porto	Maia	Dentro das localidades	Rua de Friães	-	Município Maia
1	0	0	Despiste	EN - Estrada Nacional	Bragança	Macedo de Cavaleiros	Fora das localidades	EN102-1	5,42	IP
1	0	0	Atropelamento	EN - Estrada Nacional	Setúbal	Palmela	Dentro das localidades	EN379-2	2,8	IP
1	0	0	Despiste	EN - Estrada Nacional	Beja	Mértola	Fora das localidades	EN122	69,6	IP
1	0	0	Despiste	IP - Itinerário Principal	Portalegre	Monforte	Fora das localidades	IP2	203	IP
1	0	0	Atropelamento	Arruamento	Coimbra	Mira	Dentro das localidades	Rua Teófilo Braga	-	IP
1	0	1	Atropelamento	Arruamento	Lisboa	Lisboa	Dentro das localidades	Avenida Infante Dom Henrique	-	Município Lisboa
1	0	0	Colisão	A - Autoestrada	Aveiro	Oliveira do Bairro	Fora das localidades	A1	231,6	Brisa
1	0	0	Despiste	Arruamento	Porto	Vila Nova de Gaia	Dentro das localidades	Rua Rodrigues de Freitas	-	Município Vila Nova de Gaia
1	0	1	Despiste	Arruamento	Braga	Fafe	Dentro das localidades	Rua do Outeiro Mau	-	Município Fafe
1	0	3	Despiste	A - Autoestrada	Lisboa	Oeiras	Fora das localidades	A5	11,1	Brisa
1	0	0	Despiste	Outra Via	Vila Real	Valpaços	Fora das localidades	n.d.	-	Município Valpaços
1	0	0	Despiste	EM - Estrada Municipal	Portalegre	Avis	Fora das localidades	EM243-2	-	Município Avis
1	0	0	Atropelamento	A - Autoestrada	Porto	Porto	Fora das localidades	A20	13,7	IP
1	0	0	Despiste	Arruamento	Braga	Vizela	Dentro das localidades	Rua de São Bento	-	Município Vizela
1	0	0	Despiste	Arruamento	Braga	Braga	Dentro das localidades	Avenida João Paulo II	-	Município Braga
1	0	0	Despiste	IC - Itinerário Complementar	Setúbal	Grândola	Fora das localidades	IC1	591,5	IP
1	0	0	Despiste	Arruamento	Castelo Branco	Sertã	Dentro das localidades	Avenida Gonçalo Rodrigues Caldeira	-	Município Sertã
1	2	0	Despiste	IP - Itinerário Principal	Viseu	Tondela	Fora das localidades	IP3	110,1	IP
1	0	0	Atropelamento	Arruamento	Beja	Aljustrel	Dentro das localidades	Rua do Bairro de São João do Deserto	-	Município Aljustrel
2	1	4	Colisão	IP - Itinerário Principal	Beja	Beja	Fora das localidades	IP2	334	IP (Baixo Alentejo)
1	0	0	Despiste	Arruamento	Setúbal	Seixal	Dentro das localidades	Avenida General Humberto Delgado	-	IP
1	0	0	Colisão	EN - Estrada Nacional	Setúbal	Setúbal	Fora das localidades	EN10	44,408	IP
1	0	0	Atropelamento	Arruamento	Beja	Vidigueira	Dentro das localidades	Travessa da Palma	-	Município Vidigueira
2	2	2	Colisão	IC - Itinerário Complementar	Lisboa	Azambuja	Fora das localidades	IC2	59,7	IP
1	1	0	Despiste	Arruamento	Santarém	Rio Maior	Dentro das localidades	Avenida Doutor Mário Soares	-	Município Rio Maior
1	0	0	Atropelamento	Arruamento	Braga	Vila Nova de Famalicão	Dentro das localidades	Avenida Marechal Humberto Delgado	-	Município Vila Nova de Famalicão
1	0	0	Despiste	EM - Estrada Municipal	Viana do Castelo	Melgaço	Fora das localidades	EM3	-	Município Melgaço
1	1	0	Despiste	Arruamento	Porto	Porto	Dentro das localidades	Rua Sobreiras	-	Município Porto
1	0	4	Colisão	EN - Estrada Nacional	Leiria	Pombal	Fora das localidades	EN109	146,4	IP
1	0	0	Despiste	Arruamento	Braga	Guimarães	Dentro das localidades	Rua do Bairro do Sol	-	Município Guimarães
1	0	0	Colisão	Arruamento	Braga	Fafe	Dentro das localidades	Rua Fonte do Passadouro	-	Município Fafe

VM	FG	FL	Natureza	Tipo de via	Distrito	Concelho	Localização	Via	Km	Entidade gestora
1	0	0	Despiste	Arruamento	Aveiro	Albergaria-a-Velha	Dentro das localidades	Rua Desembargador Nogueira Souto	-	IP
1	0	0	Despiste	IC - Itinerário Complementar	Beja	Ourique	Fora das localidades	IC1	649,6	IP
1	0	0	Colisão	IP - Itinerário Principal	Portalegre	Monforte	Fora das localidades	IP2	199,8	IP
1	0	0	Colisão	IC - Itinerário Complementar	Faro	Silves	Fora das localidades	IC1	725,7	IP (Algarve Litoral)
1	0	0	Despiste	Arruamento	Lisboa	Sintra	Dentro das localidades	Avenida República	-	Município Sintra
1	0	0	Despiste	Arruamento	Braga	Vila Nova de Famalicão	Dentro das localidades	Rua do Rio Ave	-	Município Vila Nova de Famalicão
1	1	2	Colisão	EN - Estrada Nacional	Braga	Amares	Dentro das localidades	EN205-3	6,4	IP
1	0	0	Despiste	A - Autoestrada	Faro	Castro Marim	Fora das localidades	A22	123,2	Concessão Algarve
1	0	2	Colisão	IC - Itinerário Complementar	Santarém	Tomar	Fora das localidades	IC9	59,5	IP (Litoral Oeste)
1	0	0	Atropelamento	Outra Via	Lisboa	Torres Vedras	Dentro das localidades	Casal Vale Peixe	-	Município Torres Vedras
1	1	0	Colisão	EN - Estrada Nacional	Coimbra	Figueira da Foz	Fora das localidades	EN109	134,3	IP
1	0	0	Colisão	IC - Itinerário Complementar	Leiria	Leiria	Fora das localidades	IC2	124,576	IP
1	0	0	Colisão	IP - Itinerário Principal	Lisboa	Lisboa	Dentro das localidades	IP7	6,9	IP
1	0	2	Despiste	EN - Estrada Nacional	Faro	Silves	Fora das localidades	EN264	92,7	Município Silves
1	0	0	Despiste	EM - Estrada Municipal	Santarém	Benavente	Fora das localidades	EM515	2	Município Benavente
1	0	0	Colisão	EN - Estrada Nacional	Faro	Lagos	Dentro das localidades	EN125	26,35	Município Lagos
1	0	0	Despiste	EN - Estrada Nacional	Porto	Santo Tirso	Fora das localidades	EN105-2	12,5	Município Santo Tirso
1	0	0	Despiste	EM - Estrada Municipal	Vila Real	Sabrosa	Fora das localidades	EM566	-	Município Sabrosa
1	0	0	Colisão	Arruamento	Setúbal	Almada	Dentro das localidades	Praceta Norton de Matos	-	Município Almada
2	1	2	Colisão	Outra Via	Leiria	Marinha Grande	Fora das localidades	Estrada Atlântica	-	Município Marinha Grande
1	0	0	Despiste	EN - Estrada Nacional	Beja	Almodôvar	Dentro das localidades	EN2	661,95	Município Almodôvar
1	0	0	Despiste	A - Autoestrada	Porto	Matosinhos	Fora das localidades	A28	5,85	IP
1	0	0	Despiste	EM - Estrada Municipal	Faro	Monchique	Fora das localidades	EM1066	-	Município Monchique
1	0	0	Atropelamento	Arruamento	Porto	Amarante	Dentro das localidades	Rua Doutor Francisco Sá Carneiro	-	Município Amarante
1	0	0	Atropelamento	Arruamento	Porto	Gondomar	Dentro das localidades	Rua Entre Muros	-	Município Gondomar
1	0	1	Colisão	EN - Estrada Nacional	Lisboa	Mafra	Fora das localidades	EN247	40,7	IP
1	0	0	Despiste	Arruamento	Setúbal	Setúbal	Dentro das localidades	Rua Marques da Costa	-	Município Setúbal
1	0	1	Colisão	EN - Estrada Nacional	Faro	São Brás de Alportel	Fora das localidades	EN270	41,38	IP
1	0	0	Atropelamento	IC - Itinerário Complementar	Setúbal	Alcácer do Sal	Fora das localidades	IC1	567,35	IP
1	0	1	Atropelamento	PNT - Ponte	Setúbal	Alcochete	Fora das localidades	Ponte Vasco da Gama	8,4	Lusoponte
1	0	0	Colisão	EN - Estrada Nacional	Santarém	Benavente	Fora das localidades	EN10	104,9	IP
1	0	0	Atropelamento	Arruamento	Lisboa	Sintra	Dentro das localidades	Avenida de Cascais	-	Município Sintra
1	3	1	Colisão	EN - Estrada Nacional	Porto	Porto	Dentro das localidades	EN12	8,2	IP
1	0	0	Atropelamento	A - Autoestrada	Lisboa	Loures	Fora das localidades	A1	7,4	Brisa
1	0	1	Colisão	PNT - Ponte	Setúbal	Alcochete	Fora das localidades	Ponte Vasco da Gama	14,1	Lusoponte
1	0	0	Despiste	EN - Estrada Nacional	Coimbra	Montemor-o-Velho	Dentro das localidades	EN335-1	8,3	Município Montemor-o-Velho
1	0	0	Despiste	ER - Estrada Regional	Setúbal	Alcácer do Sal	Fora das localidades	ER2	572,3	IP
1	1	0	Despiste	Arruamento	Vila Real	Mondim de Basto	Dentro das localidades	Rua da Ponte da Barca - Bairro Novo	-	Município Mondim de Basto
1	0	0	Despiste	EN - Estrada Nacional	Lisboa	Alenquer	Fora das localidades	EN9-3	2,1	Município Alenquer
1	0	0	Atropelamento	Arruamento	Coimbra	Coimbra	Dentro das localidades	Avenida Fernão de Magalhães	-	Município Coimbra

VM	FG	FL	Natureza	Tipo de via	Distrito	Concelho	Localização	Via	Km	Entidade gestora
1	1	0	Colisão	EN - Estrada Nacional	Castelo Branco	Castelo Branco	Fora das localidades	EN233	99	Município Castelo Branco
1	0	0	Atropelamento	A - Autoestrada	Portalegre	Elvas	Fora das localidades	A6	156,447	Brisa
1	0	0	Atropelamento	Arruamento	Aveiro	Santa Maria da Feira	Dentro das localidades	Rua da Beire	-	IP
1	0	0	Colisão	EN - Estrada Nacional	Faro	Loulé	Fora das localidades	EN270	19,25	IP (Algarve Litoral)
1	0	1	Colisão	EM - Estrada Municipal	Aveiro	Águeda	Fora das localidades	EM605		Município Águeda
1	1	0	Despiste	EN - Estrada Nacional	Castelo Branco	Fundão	Fora das localidades	EN238	111,7	Município Fundão
1	0	0	Despiste	A - Autoestrada	Porto	Amarante	Fora das localidades	A4	71,7	IP
1	0	0	Despiste	Arruamento	Leiria	Leiria	Dentro das localidades	Rua Central	-	Município Leiria
1	0	0	Atropelamento	Arruamento	Porto	Porto	Dentro das localidades	Avenida da Boavista	-	Município Porto
1	0	0	Despiste	EN - Estrada Nacional	Portalegre	Sousel	Fora das localidades	EN372	31,7	Município Sousel
1	0	0	Despiste	EN - Estrada Nacional	Portalegre	Avis	Fora das localidades	EN370	30,09	IP
2	0	0	Despiste	A - Autoestrada	Aveiro	Aveiro	Fora das localidades	A25	14,1	Ascendi (Costa de Prata)
1	0	0	Despiste	Arruamento	Aveiro	Aveiro	Dentro das localidades	Avenida Europa	-	Município Aveiro
1	0	0	Atropelamento	EN - Estrada Nacional	Porto	Valongo	Dentro das localidades	EN209	18,1	IP
1	0	0	Atropelamento	A - Autoestrada	Porto	Vila Nova de Gaia	Fora das localidades	A44	1,051	Ascendi (Costa de Prata)
1	0	1	Colisão	Outra Via	Setúbal	Grândola	Fora das localidades	Acesso à Auto Estrada 2 - Portagens Grândola Norte		Brisa
1	1	0	Despiste	EN - Estrada Nacional	Beja	Moura	Fora das localidades	EN255	100,091	IP
1	0	0	Despiste	Arruamento	Aveiro	Aveiro	Dentro das localidades	Avenida Manuel Maria da Rocha Colmeiro	-	Município Aveiro
1	0	1	Despiste	Arruamento	Lisboa	Lisboa	Dentro das localidades	Avenida Santo Condestável	-	Município Lisboa
1	0	2	Despiste	EM - Estrada Municipal	Viana do Castelo	Caminha	Dentro das localidades	EM552		Município Caminha
1	0	0	Colisão	Outra Via	Vila Real	Sabrosa	Fora das localidades	CM 1262-3		Município Sabrosa
1	0	0	Colisão	EN - Estrada Nacional	Leiria	Pombal	Dentro das localidades	EN1-6	5,3	Município Pombal
1	0	0	Despiste	Arruamento	Setúbal	Montijo	Dentro das localidades	Avenida Olivença	-	Município Montijo
1	0	0	Despiste	Outra Via	Guarda	Figueira de Castelo Rodrigo	Dentro das localidades	Estrada Das Alagoas		Município Figueira de Castelo Rodrigo
1	0	0	Colisão	EN - Estrada Nacional	Vila Real	Vila Pouca de Aguiar	Dentro das localidades	EN2	26,85	IP
1	0	0	Colisão	Arruamento	Porto	Vila Nova de Gaia	Dentro das localidades	Rua Figueira de Mato	-	Município Vila Nova de Gaia
1	3	1	Colisão	Outra Via	Évora	Évora	Fora das localidades	Caminho Vicinal - Estação de Tratamento de Águas - Monte Novo		Município Évora
2	0	0	Colisão	EN - Estrada Nacional	Santarém	Cartaxo	Fora das localidades	EN3-3	3,8	Município Cartaxo
3	1	0	Despiste	Arruamento	Porto	Lousada	Dentro das localidades	Rua da Boavista	-	IP
1	0	3	Colisão	EN - Estrada Nacional	Aveiro	Murtosa	Fora das localidades	EN327	36,06	IP
1	0	0	Colisão	EN - Estrada Nacional	Viseu	Moimenta da Beira	Dentro das localidades	EN226	35	IP
1	0	2	Despiste	Arruamento	Porto	Paredes	Dentro das localidades	Rua Central de Vandoma	-	IP
1	0	0	Despiste	Arruamento	Porto	Penafiel	Dentro das localidades	Rua de Lardosa	-	Município Penafiel
1	0	0	Despiste	Arruamento	Santarém	Ourém	Dentro das localidades	Rua dos Bombeiros Voluntários	-	Município Ourém
3	0	1	Despiste	Arruamento	Porto	Trofa	Dentro das localidades	Rua Progresso	-	Município Trofa
1	0	1	Colisão	EN - Estrada Nacional	Santarém	Ourém	Dentro das localidades	EN113	29,3	Município Ourém
1	0	3	Colisão	ER - Estrada Regional	Viseu	Tondela	Fora das localidades	ER230	76,33	IP
1	0	1	Despiste	A - Autoestrada	Santarém	Alcanena	Fora das localidades	A1	92,4	Brisa
1	1	0	Colisão	EN - Estrada Nacional	Viseu	Sátão	Fora das localidades	EN229	53,55	IP
1	0	0	Atropelamento	IC - Itinerário Complementar	Leiria	Pombal	Fora das localidades	IC2	157,7	IP

VM	FG	FL	Natureza	Tipo de via	Distrito	Concelho	Localização	Via	Km	Entidade gestora
1	1	0	Despiste	EN - Estrada Nacional	Vila Real	Vila Pouca de Aguiar	Fora das localidades	EN2	24,7	IP
1	0	0	Colisão	Arruamento	Guarda	Figueira de Castelo Rodrigo	Dentro das localidades	Rua Dona Maria II - Rodelo	-	Município Figueira de Castelo Rodrigo
1	0	0	Despiste	Arruamento	Porto	Penafiel	Dentro das localidades	Avenida General Humberto Delgado	-	Município Penafiel
1	0	0	Colisão	EN - Estrada Nacional	Faro	Faro	Fora das localidades	EN125	104,7	IP (Algarve Litoral)
1	0	0	Despiste	ER - Estrada Regional	Castelo Branco	Castelo Branco	Fora das localidades	ER240	2,14	IP
1	0	0	Despiste	EN - Estrada Nacional	Beja	Beja	Fora das localidades	EN18	362,07	IP
1	0	0	Colisão	Arruamento	Viseu	Nelas	Dentro das localidades	Avenida do Milénio	-	Município Nelas
1	0	0	Despiste	EN - Estrada Nacional	Leiria	Alvaiázere	Dentro das localidades	EN110	75,4	IP
1	1	0	Colisão	Arruamento	Aveiro	Vagos	Dentro das localidades	Rua Dom António dos Santos	-	IP
1	0	0	Despiste	Outra Via	Coimbra	Penacova	Dentro das localidades	Estrada da Capela	-	Município Penacova
1	0	2	Despiste	A - Autoestrada	Leiria	Alcobaça	Fora das localidades	A8	103,51	Concessão Oeste
1	1	3	Colisão	EM - Estrada Municipal	Faro	Faro	Fora das localidades	EM520	-	Município Faro
1	0	1	Colisão	Arruamento	Porto	Vila do Conde	Dentro das localidades	Avenida Marquês Sá da Bandeira	-	Município Vila do Conde
1	0	0	Despiste	Arruamento	Leiria	Leiria	Dentro das localidades	Rua Bico do Brejo	-	Município Leiria
1	0	0	Despiste	EM - Estrada Municipal	Évora	Alandroal	Fora das localidades	EM546	-	Município Alandroal
1	0	0	Despiste	Arruamento	Coimbra	Coimbra	Dentro das localidades	Avenida António Portugal	-	Município Coimbra
1	0	0	Despiste	Arruamento	Lisboa	Amadora	Dentro das localidades	Rua Elias Garcia	-	Município Amadora
1	0	0	Despiste	EN - Estrada Nacional	Aveiro	Oliveira de Azeméis	Dentro das localidades	EN227	2,55	IP
1	1	1	Colisão	EN - Estrada Nacional	Castelo Branco	Castelo Branco	Fora das localidades	EN3	199,3	Município Castelo Branco
1	0	2	Atropelamento	Arruamento	Braga	Guimarães	Dentro das localidades	Rua da Cruz do Romeu	-	Município Guimarães
1	0	0	Despiste	Arruamento	Vila Real	Vila Real	Dentro das localidades	Rua da Seara	-	Município Vila Real
1	0	0	Despiste	Arruamento	Porto	Vila do Conde	Dentro das localidades	Rua Nossa Senhora de Fátima	-	Município Vila do Conde
1	0	0	Despiste	EM - Estrada Municipal	Castelo Branco	Oleiros	Fora das localidades	EM528	-	Município Oleiros
2	1	2	Colisão	EN - Estrada Nacional	Beja	Odemira	Fora das localidades	EN393	6,2	IP
1	0	0	Colisão	Arruamento	Aveiro	Ovar	Dentro das localidades	Rua Alexandre Sá Pinto	-	Município Ovar
2	3	1	Colisão	EN - Estrada Nacional	Aveiro	Oliveira de Azeméis	Fora das localidades	EN224	55,15	IP
1	0	1	Colisão	IC - Itinerário Complementar	Faro	Silves	Fora das localidades	IC1	713,1	IP
1	0	0	Despiste	Outra Via	Faro	Loulé	Fora das localidades	Estrada de Albufeira	-	Município Loulé
1	0	2	Colisão	A - Autoestrada	Porto	Matosinhos	Fora das localidades	A28	5	IP
1	0	0	Despiste	Arruamento	Viana do Castelo	Viana do Castelo	Dentro das localidades	Rua do Paço	-	Município Viana do Castelo
1	0	1	Colisão	EN - Estrada Nacional	Leiria	Peniche	Dentro das localidades	EN247	3,24	IP
1	0	0	Colisão	Arruamento	Porto	Valongo	Dentro das localidades	Rua 1º de Maio	-	IP
1	0	0	Colisão	IC - Itinerário Complementar	Beja	Ourique	Fora das localidades	IC1	681,9	IP
1	0	2	Colisão	EN - Estrada Nacional	Porto	Maia	Fora das localidades	EN14	7,3	IP
1	1	3	Colisão	A - Autoestrada	Viana do Castelo	Valença	Fora das localidades	A3	109,1	IP
1	0	0	Atropelamento	Arruamento	Porto	Santo Tirso	Dentro das localidades	Rua de Santo António	-	Município Santo Tirso
1	0	0	Despiste	EN - Estrada Nacional	Braga	Fafe	Dentro das localidades	EN207	44,8	IP
1	0	0	Atropelamento	ER - Estrada Regional	Lisboa	Torres Vedras	Fora das localidades	ER247	29	Município Torres Vedras
3	0	2	Colisão	ER - Estrada Regional	Leiria	Ansião	Dentro das localidades	ER347-1	7,11	Município Ansião
1	0	0	Colisão	IC - Itinerário Complementar	Leiria	Pedrogão Grande	Fora das localidades	IC8	89	IP

VM	FG	FL	Natureza	Tipo de via	Distrito	Concelho	Localização	Via	Km	Entidade gestora
1	0	1	Colisão	Outra Via	Setúbal	Palmela	Dentro das localidades	Estrada das Lagameças		Município Palmela
1	0	0	Despiste	Outra Via	Lisboa	Loures	Fora das localidades	ACC-IC2		IP
1	0	0	Colisão	Arruamento	Porto	Vila Nova de Gaia	Dentro das localidades	Rua Rasa	-	Município Vila Nova de Gaia
1	0	1	Colisão	EN - Estrada Nacional	Castelo Branco	Covilhã	Fora das localidades	EN18	46,5	IP
1	0	0	Despiste	EN - Estrada Nacional	Coimbra	Soure	Fora das localidades	EN342	24,5	IP
1	0	0	Atropelamento	Arruamento	Castelo Branco	Castelo Branco	Dentro das localidades	Rua Doutor Joaquim Gonçalves Machás	-	Município Castelo Branco
1	0	0	Colisão	Arruamento	Porto	Maia	Dentro das localidades	Rua de Friães	-	Município Maia
1	0	0	Despiste	EN - Estrada Nacional	Beja	Ferreira do Alentejo	Fora das localidades	EN121	57,9	IP
1	0	0	Despiste	EN - Estrada Nacional	Lisboa	Sintra	Fora das localidades	EN117	18,7	IP
1	0	1	Despiste	Arruamento	Faro	Loulé	Dentro das localidades	Rua Antónia Provisório	-	Município Loulé
1	0	0	Despiste	A - Autoestrada	Évora	Montemor-o-Novo	Fora das localidades	A6	26,774	Brisa
1	0	0	Despiste	Arruamento	Porto	Amarante	Dentro das localidades	Rua da Carvalha do Outeiro	-	Município Amarante
1	0	2	Colisão	IC - Itinerário Complementar	Leiria	Pombal	Fora das localidades	IC2	157,486	IP
1	0	0	Atropelamento	Arruamento	Porto	Gondomar	Dentro das localidades	Rua Dom Miguel	-	Município Gondomar
1	0	0	Despiste	Arruamento	Lisboa	Sobral de Monte Agraço	Dentro das localidades	Rua 1º de Maio	-	Município Sobral de Monte Agraço
1	1	0	Atropelamento	EN - Estrada Nacional	Braga	Vila Nova de Famalicão	Fora das localidades	EN14	30,6	IP
1	0	0	Despiste	Outra Via	Faro	Loulé	Dentro das localidades	Sítio das Barreiras Brancas		Município Loulé
1	0	0	Despiste	EN - Estrada Nacional	Castelo Branco	Castelo Branco	Fora das localidades	EN112	90,9	Município Castelo Branco
1	0	0	Despiste	Arruamento	Braga	Barcelos	Dentro das localidades	Via Rápida da Cintura Interna	-	Município Barcelos
1	0	0	Despiste	Arruamento	Santarém	Salvaterra de Magos	Dentro das localidades	Rua das Buinheiras	-	Município Salvaterra de Magos
1	0	0	Colisão	A - Autoestrada	Braga	Esposende	Fora das localidades	A28	53,7	Concessão Norte Litoral
1	0	0	Despiste	Arruamento	Setúbal	Palmela	Dentro das localidades	Rua do Trabalhador Rural	-	Município Palmela
1	0	0	Despiste	Outra Via	Viseu	Viseu	Fora das localidades	Caminho Florestal - Quinta Maria da Cerca		Município Viseu
1	0	0	Despiste	EN - Estrada Nacional	Viana do Castelo	Ponte de Lima	Dentro das localidades	EN307	8,5	IP
1	0	2	Colisão	EN - Estrada Nacional	Setúbal	Sines	Fora das localidades	EN120-1	10,865	IP
1	0	1	Despiste	EN - Estrada Nacional	Faro	Olhão	Fora das localidades	EN125	111,4	IP (Algarve Litoral)
1	0	0	Despiste	EN - Estrada Nacional	Lisboa	Cadaval	Dentro das localidades	EN115-1	0,27	IP
1	0	1	Despiste	EN - Estrada Nacional	Setúbal	Sesimbra	Fora das localidades	EN377	37,757	IP
1	0	0	Colisão	EN - Estrada Nacional	Leiria	Batalha	Dentro das localidades	EN356	26,7	IP
1	0	0	Despiste	Arruamento	Braga	Guimarães	Dentro das localidades	Rua Engenheiro Duarte do Amaral	-	Município Guimarães
2	0	0	Despiste	Outra Via	Santarém	Torres Novas	Fora das localidades	Estrada do Relvas		IP
1	1	0	Despiste	EM - Estrada Municipal	Beja	Almodôvar	Fora das localidades	EM1198		Município Almodôvar
1	0	1	Despiste	IC - Itinerário Complementar	Vila Real	Alijó	Fora das localidades	IC5	43,368	IP (Douro Interior)
1	1	0	Colisão	EN - Estrada Nacional	Coimbra	Góis	Fora das localidades	EN2	275,44	IP
1	0	1	Despiste	Arruamento	Braga	Braga	Dentro das localidades	Avenida do Santuário	-	Município Braga
2	3	1	Colisão	EN - Estrada Nacional	Setúbal	Setúbal	Fora das localidades	EN379-1	11,67	IP
1	1	0	Despiste	Arruamento	Braga	Guimarães	Dentro das localidades	Rua Padre João Moreira Leite	-	Município Guimarães
1	0	0	Despiste	EN - Estrada Nacional	Santarém	Chamusca	Fora das localidades	EN118	102,44	IP
2	2	2	Colisão	EN - Estrada Nacional	Aveiro	Santa Maria da Feira	Dentro das localidades	EN1	278	IP

VM	FG	FL	Natureza	Tipo de via	Distrito	Concelho	Localização	Via	Km	Entidade gestora
1	0	0	Despiste	Arruamento	Lisboa	Lisboa	Dentro das localidades	Calçada Quintinha	-	Município Lisboa
1	0	2	Colisão	EN - Estrada Nacional	Setúbal	Barreiro	Dentro das localidades	EN10	17,87	IP
1	0	1	Colisão	EM - Estrada Municipal	Vila Real	Chaves	Fora das localidades	EM1060		Município Chaves
1	0	0	Atropelamento	A - Autoestrada	Setúbal	Montijo	Fora das localidades	A13	20,8	Brisa
1	0	0	Despiste	Arruamento	Faro	Loulé	Dentro das localidades	Avenida da Praia da Falésia	-	Município Loulé
1	0	0	Despiste	EM - Estrada Municipal	Setúbal	Palmela	Dentro das localidades	EM533		Município Palmela
1	0	0	Atropelamento	EN - Estrada Nacional	Bragança	Bragança	Fora das localidades	EN317	14	IP
1	0	0	Despiste	A - Autoestrada	Setúbal	Alcácer do Sal	Fora das localidades	A2	87,8	Brisa
1	0	0	Colisão	Arruamento	Lisboa	Cascais	Dentro das localidades	Avenida da República	-	Município Cascais
1	0	0	Colisão	EN - Estrada Nacional	Faro	Olhão	Dentro das localidades	EN125-5	0,6	Município Olhão
1	0	0	Despiste	EN - Estrada Nacional	Setúbal	Grândola	Fora das localidades	EN261	30,57	IP
1	0	0	Despiste	EM - Estrada Municipal	Beja	Odemira	Fora das localidades	EM1074		Município Odemira
1	1	0	Colisão	EN - Estrada Nacional	Beja	Moura	Fora das localidades	EN385	26,1	IP
1	0	0	Despiste	EM - Estrada Municipal	Braga	Cabeceiras de Basto	Fora das localidades	EM519		Município Cabeceiras de Basto
1	0	0	Despiste	Arruamento	Castelo Branco	Belmonte	Dentro das localidades	Rua Nova	-	Município Belmonte
1	0	0	Despiste	Arruamento	Lisboa	Cascais	Dentro das localidades	Rua Torre	-	Município Cascais
1	0	0	Despiste	Arruamento	Viana do Castelo	Viana do Castelo	Dentro das localidades	Avenida da Estrada Real	-	Município Viana do Castelo
1	2	5	Despiste	EM - Estrada Municipal	Beja	Beja	Fora das localidades	EM511		Município Beja
2	0	3	Colisão	EN - Estrada Nacional	Santarém	Benavente	Fora das localidades	EN10	100,8	IP
1	0	1	Atropelamento	EN - Estrada Nacional	Viana do Castelo	Ponte de Lima	Dentro das localidades	EN203	29,2	IP
1	0	1	Atropelamento	Arruamento	Portalegre	Portalegre	Dentro das localidades	Rua Doutor Manuel Fratel	-	Município Portalegre
1	0	0	Colisão	EN - Estrada Nacional	Setúbal	Montijo	Dentro das localidades	EN10	78,18	IP
1	0	0	Despiste	Arruamento	Santarém	Salvaterra de Magos	Dentro das localidades	Rua Pinhal dos Mouros	-	Município Salvaterra de Magos
1	0	0	Despiste	Arruamento	Lisboa	Oeiras	Dentro das localidades	Rua Avelar Brotero	-	Município Oeiras
1	0	0	Despiste	EN - Estrada Nacional	Portalegre	Ponte de Sor	Fora das localidades	EN2	443	IP
1	0	0	Despiste	EM - Estrada Municipal	Guarda	Trancoso	Fora das localidades	EM595-1		Município Trancoso
1	0	2	Colisão	EN - Estrada Nacional	Porto	Baião	Dentro das localidades	EN101	148,3	IP
1	0	0	Colisão	Arruamento	Lisboa	Lisboa	Dentro das localidades	Rua Herminio da Palma Inácio	-	Município Lisboa
1	0	0	Colisão	Arruamento	Viseu	Castro Daire	Dentro das localidades	Avenida General Humberto Delgado	-	Município Castro Daire
1	0	0	Atropelamento	A - Autoestrada	Lisboa	Oeiras	Fora das localidades	A5	12,2	Brisa
1	0	2	Colisão	IC - Itinerário Complementar	Setúbal	Alcácer do Sal	Fora das localidades	IC1	548,3	IP
2	0	3	Despiste	A - Autoestrada	Lisboa	Vila Franca de Xira	Fora das localidades	A1	28,3	Brisa
1	1	0	Despiste	A - Autoestrada	Santarém	Alcanena	Fora das localidades	A1	102,717	Brisa
1	0	0	Despiste	EM - Estrada Municipal	Setúbal	Grândola	Dentro das localidades	EM543	11	Município Grândola
1	0	0	Despiste	Outra Via	Vila Real	Chaves	Fora das localidades	Caminho vicinal		Município Chaves
1	0	0	Despiste	EN - Estrada Nacional	Guarda	Gouveia	Fora das localidades	EN232	18,147	IP
1	0	0	Despiste	EM - Estrada Municipal	Coimbra	Penacova	Fora das localidades	EM535		Município Penacova
1	2	1	Colisão	A - Autoestrada	Aveiro	Santa Maria da Feira	Fora das localidades	A41	58,05	Concessão Douro Litoral
1	0	0	Colisão	EN - Estrada Nacional	Viana do Castelo	Ponte de Lima	Dentro das localidades	EN201	24,95	IP
1	0	0	Despiste	A - Autoestrada	Porto	Porto	Fora das localidades	A20	12,5	IP

VM	FG	FL	Natureza	Tipo de via	Distrito	Concelho	Localização	Via	Km	Entidade gestora
1	1	1	Colisão	EM - Estrada Municipal	Coimbra	Cantanhede	Fora das localidades	EM618		Município Cantanhede
2	0	1	Colisão	Arruamento	Vila Real	Vila Real	Dentro das localidades	Rua Gaspar Sameiro	-	IP
1	0	0	Despiste	EN - Estrada Nacional	Vila Real	Alijó	Fora das localidades	EN322	32,17	Município Alijó
1	0	0	Despiste	EN - Estrada Nacional	Beja	Almodôvar	Fora das localidades	EN2	658,1	IP
2	2	0	Colisão	IC - Itinerário Complementar	Coimbra	Arganil	Fora das localidades	IC6	12,127	IP
1	0	0	Despiste	Arruamento	Porto	Felgueiras	Dentro das localidades	Rua das Vitórias	-	Município Felgueiras
1	0	0	Colisão	IC - Itinerário Complementar	Leiria	Pombal	Fora das localidades	IC8	32,3	IP
1	0	0	Despiste	Arruamento	Leiria	Alcobaça	Dentro das localidades	Rua Gago Coutinho	-	Município Alcobaça
1	1	2	Colisão	A - Autoestrada	Aveiro	Águeda	Fora das localidades	A25	39,63	Ascendi (Beira Litoral e Alta)
1	1	0	Despiste	A - Autoestrada	Porto	Póvoa de Varzim	Fora das localidades	A28	33,85	Concessão Norte Litoral
2	0	0	Despiste	IC - Itinerário Complementar	Viseu	Carregal do Sal	Fora das localidades	IC12	15,7	IP
1	0	0	Despiste	Arruamento	Castelo Branco	Sertã	Dentro das localidades	Rua Padre José M. Patrício	-	Município Sertã
1	0	1	Colisão	A - Autoestrada	Setúbal	Seixal	Fora das localidades	A2	18,1	Brisa
1	1	0	Despiste	Arruamento	Porto	Paços de Ferreira	Dentro das localidades	Rua da Memória	-	Município Paços de Ferreira
1	2	1	Colisão	ER - Estrada Regional	Aveiro	Arouca	Fora das localidades	n.d.	4,3	IP
1	2	0	Colisão	EN - Estrada Nacional	Setúbal	Alcochete	Fora das localidades	EN118	10,7	IP
1	1	1	Despiste	Outra Via	Leiria	Batalha	Dentro das localidades	Estrada do Paul		Município Batalha
1	2	1	Despiste	EN - Estrada Nacional	Lisboa	Torres Vedras	Dentro das localidades	EN8-2	10,3	IP
1	0	0	Atropelamento	EM - Estrada Municipal	Faro	Alcoutim	Fora das localidades	EM507		Município Alcoutim
1	0	0	Colisão	IC - Itinerário Complementar	Coimbra	Condeixa-a-Nova	Fora das localidades	IC2	168,103	IP
1	0	0	Colisão	EN - Estrada Nacional	Faro	Loulé	Dentro das localidades	EN125	76,5	IP (Algarve Litoral)
1	0	0	Colisão	Arruamento	Leiria	Marinha Grande	Dentro das localidades	Avenida Victor Gallo	-	IP
1	0	2	Colisão	EN - Estrada Nacional	Braga	Póvoa de Lanhoso	Dentro das localidades	EN103	49,25	IP
1	0	0	Despiste	EN - Estrada Nacional	Faro	Portimão	Fora das localidades	EN125	43,8	IP (Algarve Litoral)
1	0	0	Despiste	Arruamento	Santarém	Salvaterra de Magos	Dentro das localidades	Rua das Janeiras de Cima	-	Município Salvaterra de Magos
1	0	0	Despiste	Arruamento	Viana do Castelo	Monção	Dentro das localidades	Rua da Poça	-	Município Monção
1	0	1	Colisão	EN - Estrada Nacional	Aveiro	Murtosa	Dentro das localidades	EN327	36,45	IP
1	0	0	Despiste	Outra Via	Santarém	Almeirim	Fora das localidades	Foros do Benfica		Município Almeirim
1	0	1	Colisão	IC - Itinerário Complementar	Setúbal	Grândola	Fora das localidades	IC1	598	IP
1	3	0	Despiste	EN - Estrada Nacional	Guarda	Almeida	Fora das localidades	EN332	77	IP
2	0	0	Despiste	IP - Itinerário Principal	Setúbal	Sines	Fora das localidades	IP8	1,7	IP
1	0	2	Colisão	A - Autoestrada	Castelo Branco	Fundão	Fora das localidades	A23	154,6	Globalvia (Beira Interior)
1	0	0	Despiste	A - Autoestrada	Porto	Marco de Canaveses	Fora das localidades	A4	48,92	Brisa
1	0	0	Despiste	Arruamento	Setúbal	Santiago do Cacém	Dentro das localidades	Rua Doutor Avelar Soares	-	Município Santiago do Cacém
1	0	0	Despiste	EN - Estrada Nacional	Aveiro	Aveiro	Dentro das localidades	EN230	7,2	Município Aveiro
1	0	0	Despiste	EN - Estrada Nacional	Évora	Portel	Fora das localidades	EN18	318,968	IP
1	0	3	Colisão	EN - Estrada Nacional	Braga	Celorico de Basto	Dentro das localidades	EN206	63,6	IP
1	0	0	Colisão	Arruamento	Braga	Braga	Dentro das localidades	Rua Terminal de Mercadorias	-	Município Braga
1	0	0	Colisão	Arruamento	Braga	Cabeceiras de Basto	Dentro das localidades	Rua D. Leonor de Alvim	-	IP
1	0	2	Colisão	Arruamento	Aveiro	Mealhada	Dentro das localidades	Rua da Várzea	-	Município Mealhada

VM	FG	FL	Natureza	Tipo de via	Distrito	Concelho	Localização	Via	Km	Entidade gestora
1	0	0	Colisão	EN - Estrada Nacional	Faro	Alcoutim	Fora das localidades	EN122-1	5	Município Alcoutim
3	3	0	Colisão	IC - Itinerário Complementar	Castelo Branco	Proença-a-Nova	Fora das localidades	IC8	138,3	IP
1	0	0	Despiste	Arruamento	Viana do Castelo	Melgaço	Dentro das localidades	Rua do Campo	-	Município Melgaço
1	0	0	Atropelamento	Arruamento	Coimbra	Coimbra	Dentro das localidades	Rua Eládio Alle Alvarez	-	Município Coimbra
1	0	0	Colisão	Arruamento	Setúbal	Sines	Dentro das localidades	Rua da Reforma Agrária	-	Município Sines
1	0	0	Despiste	EN - Estrada Nacional	Faro	Loulé	Dentro das localidades	EN124	46,1	Município Loulé
1	0	0	Despiste	A - Autoestrada	Porto	Vila Nova de Gaia	Fora das localidades	A44	7,8	IP
1	0	0	Despiste	Outra Via	Lisboa	Sintra	Fora das localidades	Estrada de Nafarros	-	Município Sintra
1	0	0	Colisão	Outra Via	Setúbal	Sines	Dentro das localidades	Saída de Emergência, Parque Campismo "Camping Costa do Vizir"	-	Município Sines
1	0	0	Colisão	Arruamento	Setúbal	Almada	Dentro das localidades	Rua José Martins Vieira	-	Município Almada
1	0	1	Colisão	EN - Estrada Nacional	Viseu	Vouzela	Fora das localidades	EN333	4,413	IP
1	0	1	Despiste	EM - Estrada Municipal	Vila Real	Peso da Régua	Fora das localidades	EM313-1	-	Município Peso da Régua
1	1	1	Despiste	EN - Estrada Nacional	Évora	Viana do Alentejo	Fora das localidades	EN254	74,168	IP
1	0	0	Despiste	Arruamento	Setúbal	Barreiro	Dentro das localidades	Rua Professora Maria Rita Amaro Duarte - Coína	-	Município Barreiro
1	2	0	Despiste	Arruamento	Braga	Braga	Dentro das localidades	Avenida do Redondelo	-	IP
1	0	0	Despiste	ER - Estrada Regional	Lisboa	Loures	Dentro das localidades	ER374	32,15	IP
1	0	3	Despiste	EN - Estrada Nacional	Aveiro	Arouca	Fora das localidades	EN327	4,98	IP
1	0	0	Despiste	Outra Via	Bragança	Mirandela	Fora das localidades	Lugar de Minas	-	Município Mirandela
1	1	0	Despiste	EN - Estrada Nacional	Braga	Barcelos	Dentro das localidades	EN205	12,538	IP
1	1	0	Colisão	IP - Itinerário Principal	Viseu	Viseu	Fora das localidades	IP5	87,274	IP
1	3	0	Colisão	IP - Itinerário Principal	Guarda	Mêda	Fora das localidades	IP2	83,4	IP (Douro Interior)
1	1	0	Despiste	Arruamento	Lisboa	Arruda dos Vinhos	Dentro das localidades	Rua de Santiago	-	Município Arruda dos Vinhos
2	0	1	Despiste	EN - Estrada Nacional	Setúbal	Grândola	Fora das localidades	EN120	30,85	IP
1	2	0	Despiste	EN - Estrada Nacional	Beja	Beja	Fora das localidades	EN258-1	16	IP
1	1	0	Colisão	Outra Via	Beja	Beja	Fora das localidades	Caminho vicinal , entre localidade da Salvada e Quintos	-	Município Beja
1	0	5	Despiste	Arruamento	Santarém	Tomar	Dentro das localidades	Arruamento Térreo de Acesso à Barragem do Carril	-	Município Tomar
3	0	0	Despiste	Outra Via	Faro	Loulé	Dentro das localidades	Caminho dos Pinheiros Mansos - Zona Industrial de Vilamoura	-	Município Loulé
1	0	0	Despiste	Arruamento	Faro	Loulé	Dentro das localidades	Rua Valverde	-	Município Loulé
1	1	0	Despiste	EM - Estrada Municipal	Guarda	Almeida	Fora das localidades	EM567	-	Município Almeida
1	0	0	Atropelamento	EN - Estrada Nacional	Coimbra	Oliveira do Hospital	Dentro das localidades	EN17	80,06	IP
1	0	0	Colisão	EN - Estrada Nacional	Guarda	Figueira de Castelo Rodrigo	Fora das localidades	EN332	26	IP
2	0	1	Colisão	IC - Itinerário Complementar	Viana do Castelo	Arcos de Valdevez	Fora das localidades	IC28	8,129	IP
1	0	0	Atropelamento	EN - Estrada Nacional	Braga	Barcelos	Dentro das localidades	EN205	24,933	Município Barcelos
1	0	0	Despiste	Outra Via	Lisboa	Oeiras	Fora das localidades	A5 PK 5+352 Nó de Linda-a-Velha Ramo A	-	Brisa
1	0	1	Colisão	EN - Estrada Nacional	Castelo Branco	Castelo Branco	Fora das localidades	EN18	99,2	Município Castelo Branco
3	0	1	Colisão	EN - Estrada Nacional	Portalegre	Ponte de Sor	Fora das localidades	EN2	464	IP
1	0	0	Despiste	EM - Estrada Municipal	Beja	Serpa	Fora das localidades	EM518	1	Município Serpa
1	0	1	Despiste	Arruamento	Porto	Paredes	Dentro das localidades	Rua Antero Ferreira Leal	-	Município Paredes
1	0	1	Despiste	Arruamento	Lisboa	Vila Franca de Xira	Dentro das localidades	Avenida dos Emáus	-	Município Vila Franca de Xira

VM	FG	FL	Natureza	Tipo de via	Distrito	Concelho	Localização	Via	Km	Entidade gestora
1	0	0	Despiste	EN - Estrada Nacional	Lisboa	Vila Franca de Xira	Dentro das localidades	EN10	129	IP
1	0	0	Despiste	Outra Via	Évora	Mourão	Fora das localidades	Estrada do Garducho		Município Mourão
1	0	0	Colisão	EN - Estrada Nacional	Porto	Matosinhos	Fora das localidades	EN14	4,4	IP
1	0	2	Colisão	IC - Itinerário Complementar	Leiria	Porto de Mós	Fora das localidades	IC2	105,71	IP
1	0	1	Despiste	Arruamento	Leiria	Marinha Grande	Dentro das localidades	Rua Portas Verdes	-	Município Marinha Grande
1	0	0	Atropelamento	Arruamento	Lisboa	Lisboa	Dentro das localidades	Avenida Descobertas	-	Município Lisboa
1	0	0	Colisão	IC - Itinerário Complementar	Lisboa	Alenquer	Fora das localidades	IC2	51,3	IP
1	0	0	Despiste	Arruamento	Coimbra	Coimbra	Dentro das localidades	Rua Principal Vila Pouca do Campo	-	Município Coimbra
1	0	0	Atropelamento	Arruamento	Guarda	Fornos de Algodres	Dentro das localidades	Rua Doutor António Menano	-	Município Fornos de Algodres
2	0	0	Despiste	EN - Estrada Nacional	Viana do Castelo	Melgaço	Dentro das localidades	EN202	14,5	IP
1	1	1	Despiste	EN - Estrada Nacional	Évora	Évora	Fora das localidades	EN18	277,86	IP
1	0	0	Despiste	Arruamento	Leiria	Caldas da Rainha	Dentro das localidades	Rua das Arroteias	-	Município Caldas da Rainha
1	0	0	Atropelamento	Outra Via	Santarém	Abrantes	Fora das localidades	Estrada Secundária junto á EN 358 KM 32,170		Município Abrantes
1	0	0	Despiste	EN - Estrada Nacional	Braga	Cabeceiras de Basto	Dentro das localidades	EN206	84,08	IP
1	0	0	Colisão	Arruamento	Porto	Marco de Canaveses	Dentro das localidades	Largo Nossa Senhora da Livração	-	Município Marco de Canaveses
1	0	1	Colisão	EN - Estrada Nacional	Vila Real	Alijó	Dentro das localidades	EN15	128,45	IP
1	0	0	Despiste	EN - Estrada Nacional	Lisboa	Cascais	Dentro das localidades	EN247-5	92	IP
1	0	0	Despiste	Arruamento	Porto	Penafiel	Dentro das localidades	Rua de Castelhão	-	Município Penafiel
1	0	0	Atropelamento	Arruamento	Aveiro	Estarreja	Dentro das localidades	Rua João Augusto Sousa Fernandes	-	Município Estarreja
1	0	0	Atropelamento	Arruamento	Porto	Porto	Dentro das localidades	Rua Manuel Pinto de Azevedo	-	Município Porto
2	1	0	Colisão	A - Autoestrada	Porto	Vila Nova de Gaia	Fora das localidades	A1	286,442	Brisa
1	0	0	Despiste	Arruamento	Santarém	Salvaterra de Magos	Dentro das localidades	Rua da Olaria	-	Município Salvaterra de Magos
1	0	0	Colisão	Arruamento	Aveiro	Santa Maria da Feira	Dentro das localidades	Rua Meladas	-	IP
1	2	1	Despiste	EN - Estrada Nacional	Leiria	Leiria	Dentro das localidades	EN356	6,03	Município Leiria
1	1	0	Colisão	EN - Estrada Nacional	Viseu	Oliveira de Frades	Fora das localidades	EN16	59,092	Município Oliveira de Frades
1	0	1	Colisão	EN - Estrada Nacional	Lisboa	Sobral de Monte Agraço	Fora das localidades	EN248-3	11,6	IP
1	0	0	Despiste	Arruamento	Coimbra	Cantanhede	Dentro das localidades	Rua da Cavada	-	Município Cantanhede
1	0	0	Colisão	A - Autoestrada	Braga	Braga	Fora das localidades	A3	40,04	Brisa
1	0	0	Colisão	EN - Estrada Nacional	Viseu	Cinfães	Dentro das localidades	EN222	67	IP
1	0	0	Atropelamento	ER - Estrada Regional	Beja	Mértola	Fora das localidades	ER267	129,7	IP
1	0	0	Atropelamento	EN - Estrada Nacional	Lisboa	Lourinhã	Dentro das localidades	EN247	8,3	IP
1	0	0	Despiste	Outra Via	Braga	Terras de Bouro	Dentro das localidades	Lugar de Moure - Balança São João		Município Terras de Bouro
1	0	0	Despiste	Arruamento	Vila Real	Mondim de Basto	Dentro das localidades	Rua da Raposa	-	Município Mondim de Basto
1	1	0	Despiste	EN - Estrada Nacional	Guarda	Pinhel	Fora das localidades	EN221	164,5	Município Pinhel
1	0	0	Despiste	Arruamento	Braga	Vila Nova de Famalicão	Dentro das localidades	Rua do Gorgulhão	-	Município Vila Nova de Famalicão
1	0	3	Colisão	EN - Estrada Nacional	Faro	Olhão	Fora das localidades	EN125	122,75	IP (Algarve Litoral)
1	0	0	Despiste	Arruamento	Santarém	Abrantes	Dentro das localidades	Via Industrial 1	-	Município Abrantes
1	0	0	Atropelamento	EN - Estrada Nacional	Braga	Guimarães	Dentro das localidades	EN101	123,2	IP
1	0	2	Colisão	EN - Estrada Nacional	Faro	Portimão	Fora das localidades	EN125	41,7	IP (Algarve Litoral)

VM	FG	FL	Natureza	Tipo de via	Distrito	Concelho	Localização	Via	Km	Entidade gestora
1	0	0	Despiste	Arruamento	Setúbal	Sesimbra	Dentro das localidades	Rua Joaquim Penim Marques	-	Município Sesimbra
1	0	2	Colisão	A - Autoestrada	Setúbal	Seixal	Fora das localidades	A2	10,1	Brisa
1	0	0	Despiste	EN - Estrada Nacional	Castelo Branco	Idanha-a-Nova	Dentro das localidades	EN233	81,95	IP
1	0	0	Despiste	Outra Via	Setúbal	Grândola	Fora das localidades	Estrada da praia de Melides		Município Grândola
1	0	0	Colisão	EN - Estrada Nacional	Lisboa	Vila Franca de Xira	Dentro das localidades	EN1	29,7	IP
1	0	0	Atropelamento	EN - Estrada Nacional	Santarém	Benavente	Dentro das localidades	EN118	41,086	IP
1	0	0	Colisão	EN - Estrada Nacional	Lisboa	Cadaval	Dentro das localidades	EN115-1	29	IP
1	1	1	Colisão	EN - Estrada Nacional	Braga	Cabeceiras de Basto	Dentro das localidades	EN205	100,37	IP
1	0	1	Colisão	IC - Itinerário Complementar	Setúbal	Grândola	Fora das localidades	IC1	605,2	IP
1	0	1	Colisão	IP - Itinerário Principal	Portalegre	Nisa	Fora das localidades	IP2	156,1	IP
1	0	0	Colisão	EN - Estrada Nacional	Braga	Braga	Fora das localidades	EN103	47,368	IP
1	0	0	Despiste	EN - Estrada Nacional	Setúbal	Seixal	Dentro das localidades	EN10	12,25	IP
1	0	0	Despiste	EN - Estrada Nacional	Évora	Montemor-o-Novo	Fora das localidades	EN253	53,51	IP
1	0	0	Despiste	Arruamento	Leiria	Alcobaça	Dentro das localidades	Rua da Igreja Nova	-	Município Alcobaça
1	0	0	Colisão	EN - Estrada Nacional	Setúbal	Barreiro	Dentro das localidades	EN10-3	3,3	IP
1	0	0	Colisão	IC - Itinerário Complementar	Coimbra	Coimbra	Fora das localidades	IC2	190,8	Município Coimbra
1	0	1	Despiste	A - Autoestrada	Lisboa	Sintra	Fora das localidades	A16	0,25	Brisa
1	0	1	Colisão	Outra Via	Santarém	Ourém	Fora das localidades	Estrada da Giesteira		Município Ourém
1	0	0	Colisão	EN - Estrada Nacional	Leiria	Bombarral	Dentro das localidades	EN8	77,4	IP
1	0	0	Despiste	EN - Estrada Nacional	Faro	Castro Marim	Fora das localidades	EN125-6	1	Município Castro Marim
1	0	0	Despiste	Arruamento	Aveiro	Espinho	Dentro das localidades	Rua Boa Nova	-	Município Espinho
1	1	0	Despiste	IP - Itinerário Principal	Évora	Évora	Fora das localidades	IP2	281,546	IP (Baixo Alentejo)
1	0	3	Colisão	IC - Itinerário Complementar	Leiria	Figueiró dos Vinhos	Fora das localidades	IC8	76,68	IP
1	0	1	Atropelamento	IC - Itinerário Complementar	Leiria	Pombal	Fora das localidades	IC2	152,6	IP

n.d. – Informação não disponibilizada pela Força de Segurança

ANST

AUTORIDADE NACIONAL
SEGURANÇA RODOVIÁRIA