

RELATÓRIO

Julho 2023

Sinistralidade 24 horas
Fiscalização e contraordenações

FICHA TÉCNICA

TÍTULO

RELATÓRIO JULHO 2023

AUTOR

AUTORIDADE NACIONAL DE SEGURANÇA RODOVIÁRIA

Avenida de Casal de Cabanas, 1

2734-507 Barcarena

E-mail: mail@ansr.pt

CONCEÇÃO TÉCNICA

Unidade de Prevenção e Segurança Rodoviária

Divisão de Observatório de Segurança Rodoviária

DATA DE EDIÇÃO

07/11/2023

Sumário executivo

Entre janeiro e julho de 2023 registaram-se no **Continente e nas Regiões Autónomas** 20.829 acidentes com vítimas, 287 vítimas mortais, 1.523 feridos graves e 24.323 feridos leves.

Em relação a 2019¹ - ano de referência para monitorização das metas de redução do número de mortos e de feridos graves até 2030² fixadas pela Comissão Europeia e por Portugal - registaram-se no Continente e nas Regiões Autónomas **mais 23 acidentes (+0,1%), menos 9 vítimas mortais (-3,0%), mais 129 feridos graves (+9,3%) e menos 781 feridos leves (-3,1%)**.

No **Continente**, nos primeiros sete meses de 2023 registaram-se 19.926 acidentes com vítimas, dos quais resultaram 280 vítimas mortais, 1.397 feridos graves e 23.281 feridos leves.

- **Comparando com o período homólogo de 2013**, a tendência crescente foi visível nos diversos indicadores, com exceção do índice de gravidade (-13,7%).
- **Comparativamente a 2019**, as vítimas totais e os feridos leves apresentaram resultados decrescentes: menos 644 vítimas (-2,5%) e menos 802 feridos leves (-3,3%), tendo os números de vítimas mortais e de feridos graves aumentado (+21 e +137, respetivamente, correspondendo a +8,1% e +10,9%).
- Comparativamente com o **período homólogo de 2022**, observaram-se **aumentos em todos os indicadores** no Continente: mais 1.594 acidentes (+8,7%), mais 31 vítimas mortais (+12,4%), mais 80 feridos graves (+6,1%) e mais 1.899 feridos leves (+8,9%). De salientar que, relativamente a 2022, de janeiro a julho de 2023 tem vindo a registar-se um aumento da circulação rodoviária com o correspondente acréscimo no risco de acidente, como se pode concluir do aumento de 10,7% no consumo de combustível rodoviário até julho de 2023, de acordo com dados da Direção-Geral de Energia e Geologia³, e do aumento no 1º semestre de 11,2% do tráfego médio diário da rede de auto estradas da APCAP – Associação Portuguesa das Sociedades Concessionárias de Autoestradas ou Pontes com Portagens⁴.
- A colisão foi a **natureza de acidente** mais frequente (53,4% dos acidentes), com 38,2% das vítimas mortais e 46,5% dos feridos graves. Os despistes, que representaram 33,7% do total de acidentes, corresponderam à principal natureza de acidente na origem das vítimas mortais (49,3%). Os atropelamentos corresponderam a 12,9% dos acidentes, 12,5% das vítimas mortais e 13,5% dos feridos graves. Face ao período homólogo de

¹ Considerando que os anos de 2020 e de 2021 registaram quebras significativas da circulação rodoviária face a 2019 e, conseqüentemente, na sinistralidade, a Comissão Europeia decidiu adotar este ano para fixação e monitorização das metas a atingir em 2030.

² As referidas metas definidas pela Comissão Europeia são respeitantes a vítimas mortais a 30 dias e a feridos graves de acordo com a classificação MAIS 3+ (escala de diagnóstico médico *Maximum Abbreviated Injury Scale*, severidade 3 ou superior), sendo de atender à diferente metodologia aplicada no presente relatório, ou seja, vítimas apuradas pelo critério de 24 horas.

³ <https://www.dgeg.gov.pt/pt/estatistica/energia/petroleo-e-derivados/vendas-mensais/>

⁴ <https://apcap.pt/newsletter-apcap-n-o-38/>

2019, assistiu-se a diminuições em todas as variáveis em análise, nomeadamente -7,9% nas vítimas mortais e -22,2% nos feridos graves.

- O número de vítimas mortais fora das localidades (144, 51,4%) foi superior ao apurado dentro das localidades (136, 48,6%). Comparativamente com os períodos homólogos de 2019 e 2022, verificou-se aumento das vítimas mortais **dentro das localidades** (+10,6% e +23,6%, respetivamente) em magnitude superior ao verificado **fora das localidades** (+5,9% e +3,6%, respetivamente). Contudo, o índice de gravidade dos acidentes fora das localidades ascendeu a 3,60 nos primeiros sete meses de 2023 (3,29 e 3,61 nos períodos homólogos de 2019 e 2022, respetivamente) 4,2 vezes superior ao índice **dentro das localidades** que se situou em 0,85 (0,78 e 0,76 em iguais meses de 2019 e 2022, respetivamente).
- Quanto ao **tipo de via**, 64,0% dos acidentes ocorreram em arruamentos, correspondendo a 33,9% das vítimas mortais (+17,3% e +26,7%, em relação aos períodos homólogos de 2019 e 2022) e a 45,9% dos feridos graves. Nas estradas nacionais ocorreram 19,4% dos acidentes, com 29,6% das vítimas mortais (+7,8% e +5,1%, face aos períodos homólogos de 2019 e 2022) e 32,6% dos feridos graves. Nas autoestradas, apurou-se menos 1 vítima mortal, mas mais 13 feridos graves face a 2019.
- No que respeita à **categoria de utilizador**, considerando as vítimas mortais, 72,1% do total eram condutores, enquanto passageiros e peões corresponderam a 15,0% e 12,9%, respetivamente. Em termos de variações homólogas, nas vítimas mortais verificaram-se diminuições nos passageiros face a 2022 (-17,6%) e nos peões face a 2019 (-10,0%), apesar de um aumento destes últimos face a 2022 (+9,1%). Nos condutores, registaram-se aumentos nas vítimas mortais face aos dois períodos homólogos (+14,1% face a 2019 e +22,4% face a 2022), a par de subidas também nos feridos graves.
- Em relação à **categoria de veículo interveniente** nos acidentes, os automóveis ligeiros corresponderam a 70,3% do total, com uma diminuição de 6,1% face a 2019, mas um aumento de 7,8% relativamente a 2022, sendo ainda de referir as subidas verificadas nos motociclos (+30,5% face a 2019 e +17,5% face a 2022) e nos velocípedes (+41,0% face a 2019 e +14,5% face a 2022). De realçar que os ciclomotores envolvidos em acidentes reduziram 24,3% face a 2019 e os veículos agrícolas reduziram 19,0% face a 2019 e 3,8% face a 2022.
- Considerando as **vítimas totais por categoria de veículo**, verificou-se que, entre janeiro e julho de 2023, 52,9% do total de vítimas deslocava-se num veículo ligeiro (-11,1% e +6,1% face aos mesmos períodos de 2019 e 2022, respetivamente), enquanto 22,2% circulava em motociclos (+30,8% e +19,0% face a 2019 e 2022, respetivamente) e 7,5% em velocípedes (+45,1% e +16,2% face a 2019 e 2022, respetivamente). Salienta-se a descida de 13,9% nos peões vítimas face a 2019, apesar da subida de 6,6% face a 2022.
- Entre janeiro e julho de 2023, 55,0% do número de vítimas mortais registou-se na **rede rodoviária** sob a responsabilidade das seguintes entidades gestoras de via: Infraestruturas de Portugal (42,9%), Brisa (5,0%), e ainda a Ascendi e os Municípios de Castelo Branco, Guimarães, Lisboa e Loulé (1,4% cada). Verificou-se que 52,1% das vítimas mortais decorreram de acidentes nas vias da rede rodoviária nacional (9,3% na rede concessionada para além da IP), cabendo às vias sob gestão municipal a proporção de 47,9%.

Relativamente à **fiscalização de veículos e condutores**, bem como **processos contraordenacionais**, salienta-se:

- Entre janeiro e julho de 2023 **foram fiscalizados 81,5 milhões de veículos**, quer presencialmente, quer através de meios de fiscalização automática, tendo-se verificado um aumento de 12,6% em relação ao período homólogo de 2022. A GNR, a PML e o Sistema Nacional de Controlo de Velocidade (SINCRO) da ANSR registaram subidas de 27,2%, 157,3% e 11,8%, respetivamente. Pelo contrário, a PSP registou uma diminuição de 4,2%.
- As **infrações** ascenderam a 694,0 mil, o que representa um crescimento de 12,2% face ao período homólogo do ano anterior.
- A **taxa de infração** (n.º de infrações/n.º de veículos fiscalizados) foi de 0,69%, uma diminuição de 13,3% face à taxa de 0,79% registada nos mesmos meses de 2022.
- Relativamente à **tipologia de infrações**, 67,0% do total registado entre janeiro e julho de 2023 foi referente a excesso de velocidade (+21,6%). Verificaram-se aumentos em quase todas as tipologias de infrações, destacando-se, para além do excesso de velocidade, as relativas ao sistema de retenção para crianças (+40,0%) e à ausência de seguro (+19,4%), entre outras.
- Quanto ao **excesso de velocidade**, a taxa de infração (n.º de infrações de velocidade/ n.º de veículos fiscalizados) diminuiu 12,9%, de 0,47% nos sete primeiros meses de 2022 para 0,41% em igual período de 2023.
- Relativamente à **condução sob o efeito do álcool**, entre janeiro e julho de 2023 foram submetidos ao teste de pesquisa de álcool 1,12 milhões de condutores, o que representa um aumento de 29,3% comparativamente a igual período de 2022. A taxa de infração (n.º de infrações por álcool/ n.º de testes efetuados) diminuiu 15,5% de 2,1% nos primeiros sete meses de 2022 para 1,8% no período homólogo de 2023.
- A **criminalidade rodoviária**, medida em número total de detenções, aumentou 12,2% por comparação com 2022, atingindo 21,2 mil condutores. Do total, 55,4% deveu-se à condução sob o efeito do álcool (+12,9%), seguindo-se 35,0% por falta de habilitação legal para conduzir (+17,4%).
- Desde a entrada em vigor do sistema de carta por pontos em junho de 2016, o número de condutores que **perderam pontos na carta de condução** foi de 618,8 mil até final de julho de 2023.
- Desde junho de 2016, 2.666 condutores ficaram com o seu **título de condução cassado**.

Índice

I. SINISTRALIDADE A 24H	9
1. Sinistralidade em Portugal	9
2. Sinistralidade no Continente	10
2.1. Evolução da sinistralidade no Continente nos últimos anos	10
2.2. Sinistralidade no Continente por mês	11
2.3. Sinistralidade no Continente por dia da semana	13
2.4. Sinistralidade no Continente por período horário	14
2.5. Sinistralidade no Continente por fatores atmosféricos.....	15
2.6. Sinistralidade no Continente por natureza do acidente.....	15
2.7. Sinistralidade no Continente por localização.....	16
2.8. Sinistralidade no Continente por tipo de via	18
2.9. Sinistralidade no Continente por distrito	19
2.10. Sinistralidade no Continente por categoria de utilizador	21
2.11. Sinistralidade no Continente por categoria de veículo interveniente nos acidentes.....	22
2.12. Vítimas por categoria de veículo e peões	23
2.13. Vítimas mortais por entidade gestora de via	25
II. FISCALIZAÇÃO	26
1. Fiscalização ANSR, GNR, PSP e PML	26
1.1. Condutores fiscalizados	26
1.2. Infrações	26
1.3. Tipologia de infrações.....	27
1.4. Infrações por excesso de velocidade.....	28
1.5. Infrações por condução sob influência de álcool.....	28
1.6. Detenções	29
III. PROCESSO CONTRAORDENACIONAL	30
1. Evolução da Carta por Pontos	30
1.1. Condutores e pontos na carta de condução.....	30
1.2. Cartas cassadas	30
ANEXOS	31

DEFINIÇÕES GERAIS

Fontes de dados

Sinistralidade rodoviária:

Boletim Estatístico de Acidente de Viação (BEAV) com dados da PSP e GNR.

Fiscalização:

Dados da PSP, GNR e PML, bem como do sistema de radares SINCRO na ANSR.

Processo contraordenacional:

Dados ANSR.

Âmbito geográfico

Dados gerais:

Portugal.

Dados detalhados:

Continente.

Critério de apuramento (sinistralidade)

Vítimas a 24 horas.

Tipo de dados (sinistralidade 24h)

Janeiro a julho 2023:

Dados provisórios.

Ano 2022 e anteriores:

Dados definitivos (a 24 horas) salvo situações excecionais de revisão.

Taxas de variação

Salvo indicação em contrário, as taxas de variação apresentadas são taxas de variação homóloga, por comparação com o mesmo período do ano anterior.

Glossário

Acidente com vítimas (AcV)

Ocorrência na via pública ou que nela tenha origem envolvendo pelo menos um veículo em movimento, do conhecimento das entidades fiscalizadoras (GNR e PSP) e da qual resulte pelo menos uma vítima.

Acidente com vítimas mortais (AcVM)

Acidente do qual resulte pelo menos um morto.

Acidente com feridos graves (AcFG)

Acidente do qual resulte pelo menos um ferido grave, não tendo ocorrido qualquer morte.

Acidente com feridos leves (AcFL)

Acidente do qual resulte pelo menos um ferido leve e em que não se tenham registado mortos nem feridos graves.

Vítima

Ser humano que em consequência de acidente sofra danos corporais.

Morto ou vítima mortal a 24h (VM)

Vítima cujo óbito ocorra no local do acidente ou durante o percurso até à unidade de saúde.

Ferido grave (FG)

Vítima de acidente cujos danos corporais obriguem a um período de hospitalização igual ou superior a 24 horas.

Ferido leve (FL)

Vítima de acidente que não necessite de ser hospitalizada ou cujos danos corporais obriguem a um período de hospitalização inferior a 24 horas.

Condutor

Pessoa que detém o comando de um veículo ou animal na via pública.

Passageiro

Pessoa afeta a um veículo na via pública e que não seja condutora.

Peão

Pessoas que transitam na via pública a pé; crianças até aos 10 anos que conduzam velocípedes; pessoas que conduzam à mão velocípedes de duas rodas sem carro atrelado, motocultivadores sem reboque, carros de mão e carros de crianças ou de pessoas com deficiência; pessoas que se deslocam em cadeiras de rodas com motor elétrico, trotinetas, patins ou outros meios de circulação análogos sem motor.

Dentro das localidades (DL)

Área delimitada pelos sinais do Regulamento de Sinalização de Trânsito que identificam e fixam o início e fim das localidades para, a partir do local em que estão colocados, começarem a vigorar as regras especialmente previstas para o trânsito dentro e fora das mesmas.

Índice de gravidade (IGR)

Número de mortos por 100 acidentes com vítimas.

Outras siglas e abreviaturas

ANSR	Autoridade Nacional de Segurança Rodoviária
BEAV	Boletim Estatístico de Acidente de Viação
GNR	Guarda Nacional Republicana
p.p.	pontos percentuais
PML	Polícia Municipal de Lisboa
PSP	Polícia de Segurança Pública
SINCRO	Sistema Nacional de Controlo de Velocidade

I. Sinistralidade a 24h

Os resultados sobre sinistralidade rodoviária que se apresentam de seguida têm por base dados disponibilizados pelas entidades fiscalizadoras (GNR e PSP), verificando-se que os do ano corrente têm **caráter provisório**. Os resultados assentam no critério de vítimas a 24 horas, isto é, os óbitos considerados são os ocorridos no local do acidente ou durante o transporte da vítima até à unidade de saúde.

Salvo indicação em contrário, as taxas de variação apresentadas são taxas de variação homóloga, por comparação com os mesmos meses do ano anterior. Na análise dos valores de sinistralidade dos últimos anos, é de atender às alterações ocorridas na circulação rodoviária em contexto de pandemia, bem como ao subsequente progressivo aumento dos níveis de tráfego.

1. Sinistralidade em Portugal

Em termos nacionais, incluindo Continente e Regiões Autónomas, entre janeiro e julho de 2023 foram contabilizados 20.829 acidentes de viação com vítimas⁵, 287 vítimas mortais, 1.523 feridos graves e 24.323 feridos leves.

Os anos de 2020 e 2021⁶ registaram quebras significativas da circulação rodoviária comparativamente a 2019, e consequentemente, reduções nos principais indicadores de sinistralidade face àquele ano, pelo que a Comissão Europeia considerou 2019 como o ano base de referência para efeitos da avaliação da evolução da sinistralidade rodoviária durante a presente década, critério que também foi adotado em Portugal na Estratégia [Visão Zero 2030](#).

Assim, e face a 2019, nos sete primeiros meses de 2023 registaram-se, menos 9 vítimas mortais (-3,0%) e menos 781 feridos leves (-3,1%). Contudo, apuraram-se mais 23 acidentes (+0,1%) e mais 129 feridos graves (+9,3%).

Quadro 1. Sinistralidade em Portugal, 2023 vs 2019

Jan-Jul	AcV			VM			FG			FL		
	2019	2023	$\Delta(\%)$ 23/19	2019	2023	$\Delta(\%)$ 23/19	2019	2023	$\Delta(\%)$ 23/19	2019	2023	$\Delta(\%)$ 23/19
Continente	19 922	19 926	0,0%	259	280	8,1%	1 260	1 397	10,9%	24 083	23 281	-3,3%
RA Açores	337	362	7,4%	2	2	0,0%	64	63	-1,6%	394	425	7,9%
RA Madeira	547	541	-1,1%	35	5	-85,7%	70	63	-10,0%	627	617	-1,6%
Total	20 806	20 829	0,1%	296	287	-3,0%	1 394	1 523	9,3%	25 104	24 323	-3,1%

Comparativamente a 2022, entre janeiro e julho de 2023 registaram-se mais 1.681 acidentes (+8,8%), mais 33 vítimas mortais (+13,0%), mais 100 feridos graves (+7,0%) e mais 2.024 feridos leves (+9,1%).

⁵ Adiante designados apenas como acidentes, por simplificação de linguagem.

⁶ Devido às restrições impostas pela pandemia de COVID-19

Quadro 2. Sinistralidade em Portugal, 2023 vs 2022

Jan-Jul	AcV			VM			FG			FL		
	2022	2023	$\Delta(\%)$ 23/22	2022	2023	$\Delta(\%)$ 23/22	2022	2023	$\Delta(\%)$ 23/22	2022	2023	$\Delta(\%)$ 23/22
Continente	18 332	19 926	8,7%	249	280	12,4%	1317	1 397	6,1%	21 382	23 281	8,9%
RA Açores	326	362	11,0%	3	2	-33,3%	56	63	12,5%	363	425	17,1%
RA Madeira	490	541	10,4%	2	5	150,0%	50	63	26,0%	554	617	11,4%
Total	19 148	20 829	8,8%	254	287	13,0%	1 423	1 523	7,0%	22 299	24 323	9,1%

Salienta-se que, comparativamente com 2022, em 2023 registou-se um aumento da circulação rodoviária, com o correspondente acréscimo no risco de acidente, como se pode concluir do aumento de 10,7% no consumo de combustível rodoviário nos sete primeiros meses de 2023, de acordo com dados da Direção-Geral de Energia e Geologia⁷, e do aumento de 11,2% no 1º semestre do tráfego médio diário da rede de auto estradas da APCAP - Associação Portuguesa das Sociedades Concessionárias de Autoestradas ou Pontes com Portagens⁸.

2. Sinistralidade no Continente

2.1. Evolução da sinistralidade no Continente nos últimos anos

No Continente, nos primeiros sete meses de 2023 registaram-se 19.926 acidentes com vítimas, dos quais resultaram 280 vítimas mortais, 1.397 feridos graves e 23.281 feridos leves.

Comparando com o período homólogo de 2013, a tendência crescente foi visível nos diversos indicadores, com exceção do índice de gravidade (-13,7%), dado o aumento de vítimas mortais (+3,3%) menos acentuado que o verificado no número de acidentes (+19,8%).

Quadro 3. Evolução da sinistralidade no Continente, 2013 e 2019 a 2023

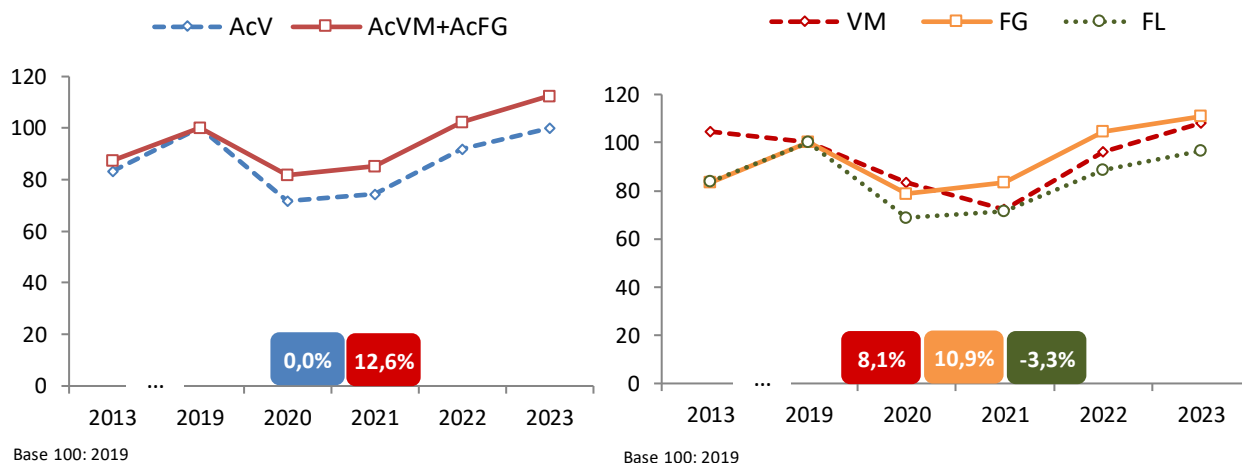
Jan-Jul	AcV	AcVM+AcFG	AcVM	Vítimas totais	VM	FG	FL	IGR
2013	16 638	1 155	250	21 512	271	1 049	20 192	1,63
...								
2019	19 922	1 321	235	25 602	259	1 260	24 083	1,30
2020	14 291	1 080	203	17 786	216	993	16 577	1,51
2021	14 817	1 125	178	18 402	187	1 050	17 165	1,26
2022	18 332	1 353	228	22 948	249	1 317	21 382	1,36
2023	19 926	1 487	259	24 958	280	1 397	23 281	1,41
$\Delta (\%)$ 23/13	19,8%	28,7%	3,6%	16,0%	3,3%	33,2%	15,3%	-13,7%
$\Delta (\%)$ 23/19	0,0%	12,6%	10,2%	-2,5%	8,1%	10,9%	-3,3%	8,1%
$\Delta (\%)$ 23/22	8,7%	9,9%	13,6%	8,8%	12,4%	6,1%	8,9%	3,5%

⁷ <https://www.dgeg.gov.pt/pt/estatistica/energia/petroleo-e-derivados/vendas-mensais/>

⁸ <https://apcap.pt/newsletter-apcap-n-o-38/>

Comparativamente a 2019 (ano base para a evolução na década de acordo com decisão da Comissão Europeia, como acima referido), a sinistralidade no Continente traduziu-se em reduções nas vítimas totais (-2,5%) e nos feridos leves (-3,3%) em relativa estabilização do número de acidentes, mas em aumentos nas vítimas mortais (+8,1%) e nos feridos graves (+10,9%).

Gráfico 1. Evolução (base 100=2019) dos acidentes e vítimas no Continente e taxas de variação jan-jul 2023/2019



2.2. Sinistralidade no Continente por mês

Até julho de 2023, face a 2022, verificaram-se aumentos em todos os principais indicadores: mais 1.594 acidentes (+8,7%), mais 31 vítimas mortais (+12,4%), mais 80 feridos graves (+6,1%) e mais 1.899 feridos leves (+8,9%). Conforme já referido, comparativamente com 2022, em 2023 registou-se um aumento da circulação rodoviária, com o correspondente acréscimo no risco de acidente, como se pode concluir do aumento de 10,7% no consumo de combustível rodoviário nos sete primeiros meses de 2023, de acordo com dados da Direção-Geral de Energia e Geologia⁹, e do aumento de 11,2% no 1º semestre do tráfego médio diário da rede de auto estradas da APCAP - Associação Portuguesa das Sociedades Concessionárias de Autoestradas ou Pontes com Portagens¹⁰.

Quadro 4. Sinistralidade no Continente por mês, 2019, 2022 e 2023

Mês	AcV			VM			FG			FL		
	2019	2022	2023	2019	2022	2023	2019	2022	2023	2019	2022	2023
Janeiro	2 832	2 221	2 668	45	40	42	154	164	170	3 395	2 543	3 128
Fevereiro	2 358	2 214	2 315	38	30	28	141	146	158	2 807	2 557	2 676
Março	2 859	2 337	2 682	34	29	31	194	162	167	3 445	2 725	3 108
Abril	2 682	2 551	2 847	32	30	53	153	170	219	3 303	3 007	3 355
Mai	3 097	2 984	3 015	45	44	34	202	246	180	3 700	3 475	3 471
Junho	2 840	2 754	3 050	32	36	45	204	179	229	3 436	3 252	3 531
Julho	3 254	3 271	3 349	33	40	47	212	250	274	3 997	3 823	4 012
Total	19 922	18 332	19 926	259	249	280	1 260	1 317	1 397	24 083	21 382	23 281

⁹ <https://www.dgeg.gov.pt/pt/estatistica/energia/petroleo-e-derivados/vendas-mensais/>

¹⁰ <https://apcap.pt/newsletter-apcap-n-o-38/>

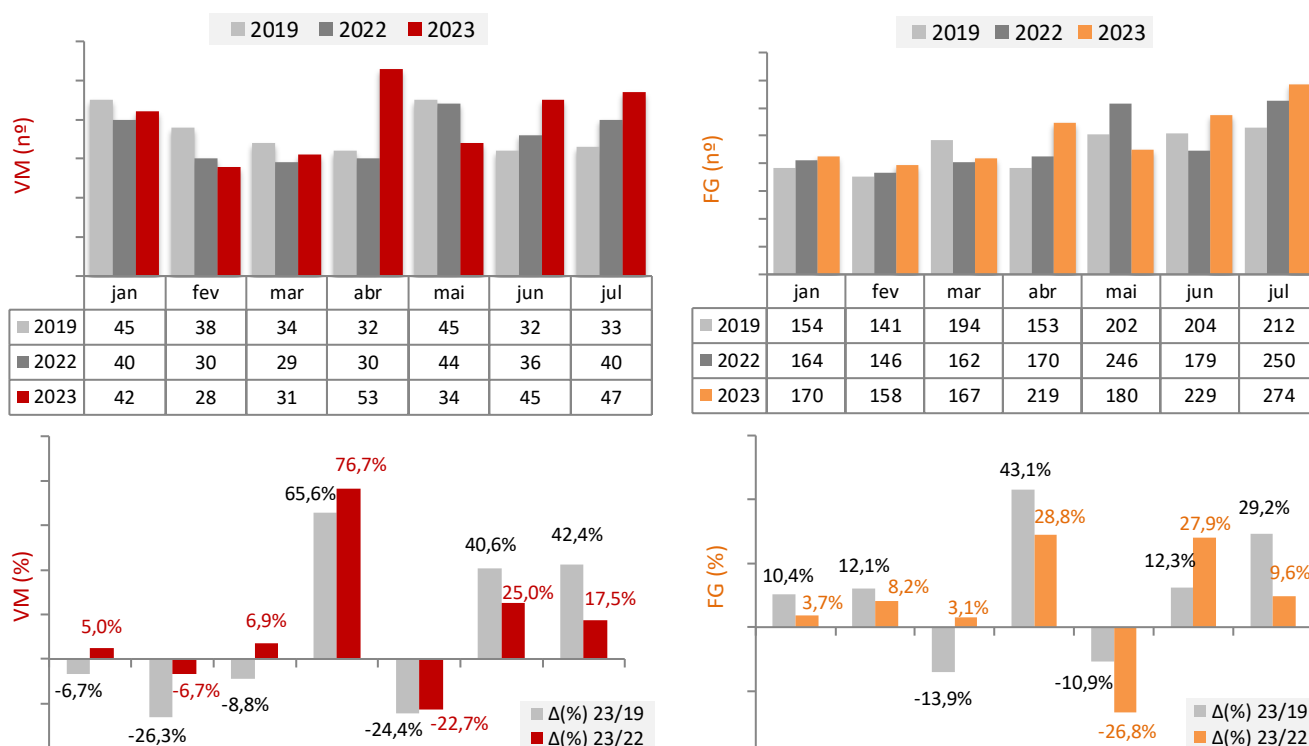
O agravamento da sinistralidade nos acidentes e feridos leves foi mais expressivo em janeiro (+20,1% e +23,0%, respetivamente). Por outro lado, o maior aumento nas vítimas mortais e nos feridos graves deu-se em abril (+76,7% e +28,8%, respetivamente).

Quadro 5. Sinistralidade no Continente por mês, taxas de variação 2023/2019 e 2023/2022

Mês	AcV		VM		FG		FL	
	$\Delta(\%)$ 23/19	$\Delta(\%)$ 23/22	$\Delta(\%)$ 23/19	$\Delta(\%)$ 23/22	$\Delta(\%)$ 23/19	$\Delta(\%)$ 23/22	$\Delta(\%)$ 23/19	$\Delta(\%)$ 23/22
Janeiro	-5,8%	20,1%	-6,7%	5,0%	10,4%	3,7%	-7,9%	23,0%
Fevereiro	-1,8%	4,6%	-26,3%	-6,7%	12,1%	8,2%	-4,7%	4,7%
Março	-6,2%	14,8%	-8,8%	6,9%	-13,9%	3,1%	-9,8%	14,1%
Abril	6,2%	11,6%	65,6%	76,7%	43,1%	28,8%	1,6%	11,6%
Mai	-2,6%	1,0%	-24,4%	-22,7%	-10,9%	-26,8%	-6,2%	-0,1%
Junho	7,4%	10,7%	40,6%	25,0%	12,3%	27,9%	2,8%	8,6%
Julho	2,9%	2,4%	42,4%	17,5%	29,2%	9,6%	0,4%	4,9%
Total	0,0%	8,7%	8,1%	12,4%	10,9%	6,1%	-3,3%	8,9%

Em julho de 2023, relativamente ao mesmo mês de 2022, os aumentos verificados foram significativamente menos expressivos que os observados em junho.

Gráfico 2. Vítimas mortais e feridos graves no Continente por mês, 2019, 2022 e 2023



2.3. Sinistralidade no Continente por dia da semana

Nos sete primeiros meses de 2023, a 6ª feira foi o dia da semana em que onde se registaram mais acidentes (16,5% do total de acidentes), enquanto os demais dias da semana apresentaram pesos entre 13,2% ao domingo e 14,6% à 2ª feira.

De forma inversa, o sábado e o domingo, concentraram os maiores números de vítimas mortais (23,6% e 20,4% do total, respetivamente) e de feridos graves (18,4% e 19,3%, pela mesma ordem), confirmando-se o fim de semana como o período com sinistralidade mais grave com grande distanciamento face aos demais dias.

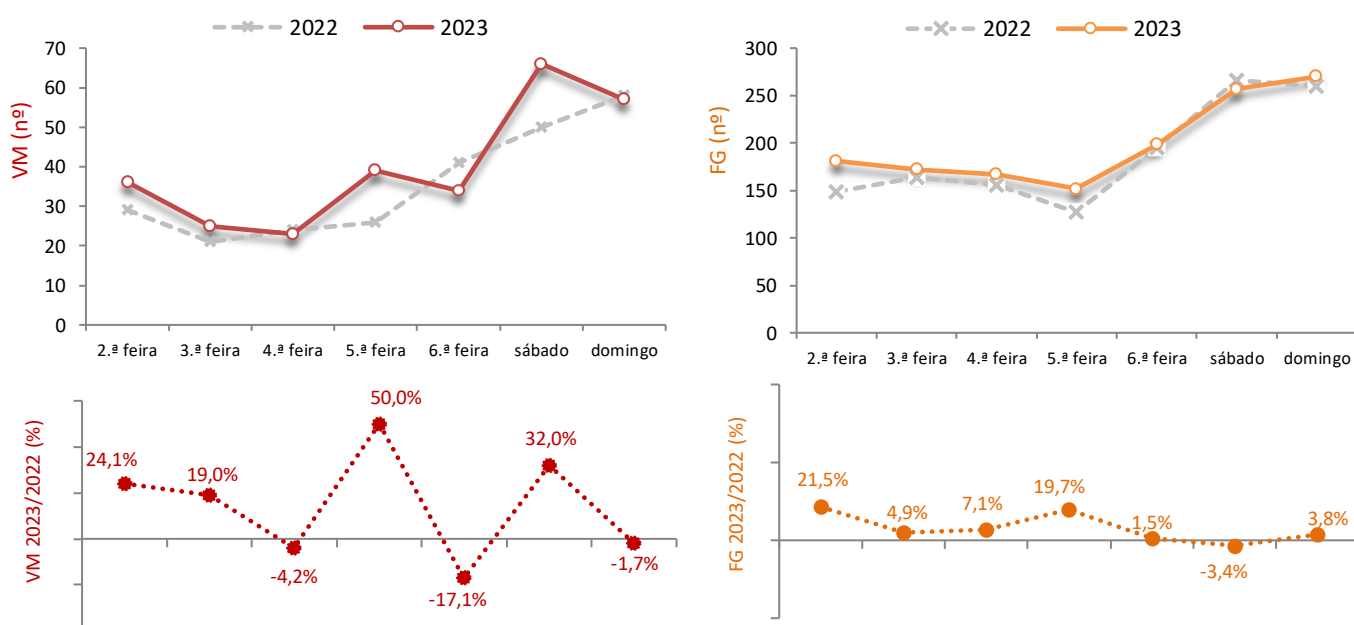
Quadro 6. Sinistralidade no Continente por dia da semana, 2023 vs 2022

Jan-Jul	AcV			VM			FG			FL		
	2022	2023	$\Delta(\%)$ 23/22	2022	2023	$\Delta(\%)$ 23/22	2022	2023	$\Delta(\%)$ 23/22	2022	2023	$\Delta(\%)$ 23/22
2.ª feira	2 557	2 917	14,1%	29	36	24,1%	149	181	21,5%	2 966	3 343	12,7%
3.ª feira	2 506	2 782	11,0%	21	25	19,0%	164	172	4,9%	2 883	3 236	12,2%
4.ª feira	2 566	2 736	6,6%	24	23	-4,2%	156	167	7,1%	2 948	3 160	7,2%
5.ª feira	2 549	2 805	10,0%	26	39	50,0%	127	152	19,7%	2 942	3 318	12,8%
6.ª feira	2 940	3 285	11,7%	41	34	-17,1%	195	198	1,5%	3 449	3 836	11,2%
Sábado	2 727	2 773	1,7%	50	66	32,0%	266	257	-3,4%	3 214	3 284	2,2%
Domingo	2 487	2 628	5,7%	58	57	-1,7%	260	270	3,8%	2 980	3 104	4,2%
Total	18 332	19 926	8,7%	249	280	12,4%	1 317	1 397	6,1%	21 382	23 281	8,9%

A ocorrência de acidentes teve o maior crescimento à 2ª feira (+14,1%), com reflexo em subidas nas vítimas mortais (+24,1%) e nos feridos graves (+21,5%).

De janeiro a julho de 2023, as vítimas mortais aumentaram particularmente à 5ª feira e ao sábado (+50,0% e +32,0%).

Gráfico 3. Vítimas mortais e feridos graves no Continente por dia da semana, jan-jul 2023 vs 2022



2.4. Sinistralidade no Continente por período horário

Observando a sinistralidade por período horário entre janeiro e julho de 2023, constata-se que o intervalo entre as 15h e as 18h correspondeu a 22,0% do total de acidentes, concentrando as maiores proporções de feridos leves (22,4%). A maior concentração de vítimas mortais e feridos graves (23,9% e 21,9%, respetivamente) ocorreu no período das 18h às 21h.

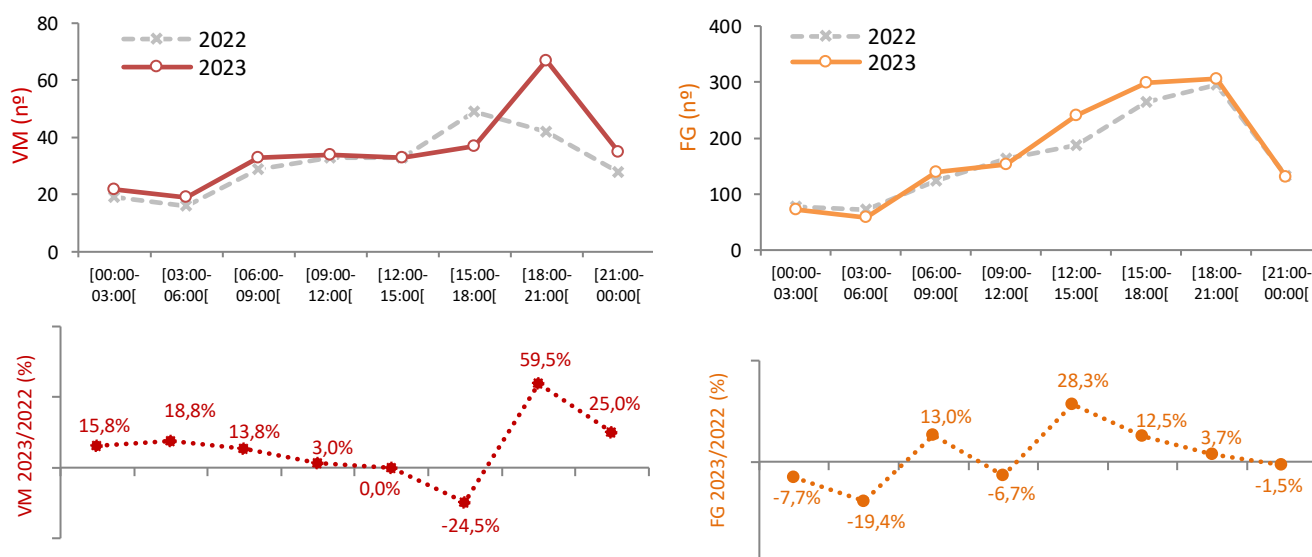
Quadro 7. Sinistralidade no Continente por período horário, 2023 vs 2022

Jan-Jul	AcV			VM			FG			FL		
	2022	2023	$\Delta(\%)$ 23/22	2022	2023	$\Delta(\%)$ 23/22	2022	2023	$\Delta(\%)$ 23/22	2022	2023	$\Delta(\%)$ 23/22
[00:00-03:00[627	691	10,2%	19	22	15,8%	78	72	-7,7%	742	797	7,4%
[03:00-06:00[429	427	-0,5%	16	19	18,8%	72	58	-19,4%	485	480	-1,0%
[06:00-09:00[1 937	2 173	12,2%	29	33	13,8%	123	139	13,0%	2 300	2 550	10,9%
[09:00-12:00[2 914	3 258	11,8%	33	34	3,0%	164	153	-6,7%	3 346	3 784	13,1%
[12:00-15:00[3 410	3 575	4,8%	33	33	0,0%	187	240	28,3%	3 914	4 156	6,2%
[15:00-18:00[3 910	4 383	12,1%	49	37	-24,5%	265	298	12,5%	4 567	5 221	14,3%
[18:00-21:00[3 617	3 919	8,3%	42	67	59,5%	295	306	3,7%	4 261	4 554	6,9%
[21:00-00:00[1 488	1 500	0,8%	28	35	25,0%	133	131	-1,5%	1 767	1 739	-1,6%
Total	18 332	19 926	8,7%	249	280	12,4%	1 317	1 397	6,1%	21 382	23 281	8,9%

Em comparação com os mesmos meses do ano anterior, assinala-se, nas vítimas mortais, a taxa de crescimento mais elevada no intervalo das 18h às 21h (+59,5%), enquanto no período horário 15h-18h se verificou um decréscimo (-24,5%).

Em relação aos feridos graves, no período das 12h às 15h observou-se o incremento mais acentuado (+28,3%).

Gráfico 4. Vítimas mortais e feridos graves no Continente por período horário, jan-jul 2023 vs 2022



2.5. Sinistralidade no Continente por fatores atmosféricos

No que respeita às condições atmosféricas nos primeiros sete meses do ano, verifica-se que 89,9% dos acidentes, 91,8% das vítimas mortais e 93,1% dos feridos graves registaram-se com bom tempo.

O segundo fator atmosférico mais relevante, a chuva, esteve presente em 9,6% dos acidentes, com um aumento de 9,7% face a igual período de 2022, com impacto muito significativo no aumento de vítimas mortais (+26,7%).

Quadro 8. Sinistralidade no Continente por fatores atmosféricos, 2023 vs 2022

Jan-Jul	AcV			VM			FG			FL		
	2022	2023	$\Delta(\%)$ 23/22	2022	2023	$\Delta(\%)$ 23/22	2022	2023	$\Delta(\%)$ 23/22	2022	2023	$\Delta(\%)$ 23/22
Bom tempo	16 482	17 906	8,6%	231	257	11,3%	1 206	1 301	7,9%	19 190	20 802	8,4%
Chuva	1 747	1 916	9,7%	15	19	26,7%	94	89	-5,3%	2 061	2 339	13,5%
Nevoeiro	61	47	-23,0%	0	2	-	14	5	-64,3%	82	74	-9,8%
Vento	19	18	-5,3%	0	2	-	2	2	0,0%	22	19	-13,6%
Neve	4	12	200,0%	1	0	-100,0%	0	0	-	5	14	180,0%
Fumo	1	1	0,0%	2	0	-100,0%	0	0	-	0	1	-
Granizo	2	7	250,0%	0	0	-	0	0	-	6	10	66,7%
n.d.	16	19	18,8%	0	0	-	1	0	-100,0%	16	22	37,5%
Total	18 332	19 926	8,7%	249	280	12,4%	1 317	1 397	6,1%	21 382	23 281	8,9%

n.d. – não definido

2.6. Sinistralidade no Continente por natureza do acidente

Entre janeiro e julho de 2023, as colisões representaram 53,4% do total de acidentes, 38,2% das vítimas mortais e 46,5% dos feridos graves.

No entanto, os despistes, apesar de terem correspondido a apenas 33,7% do total de acidentes, concentraram a maior proporção de vítimas mortais (49,3% do total, 138 casos).

Quadro 9. Sinistralidade no Continente por natureza, 2019, 2022 e 2023

Jan-Jul	AcV			VM			FG			FL			IGR		
	2019	2022	2023	2019	2022	2023	2019	2022	2023	2019	2022	2023	2019	2022	2023
Atropelamento	2 917	2 359	2 567	38	31	35	243	169	189	2 907	2 360	2 550	1,30	1,31	1,36
Colisão	10 618	9 713	10 648	104	95	107	553	565	649	14 131	12 245	13 532	0,98	0,98	1,00
Despiste	6 387	6 260	6 711	117	123	138	464	583	559	7 045	6 777	7 199	1,83	1,96	2,06
Total	19 922	18 332	19 926	259	249	280	1 260	1 317	1 397	24 083	21 382	23 281	1,30	1,36	1,41

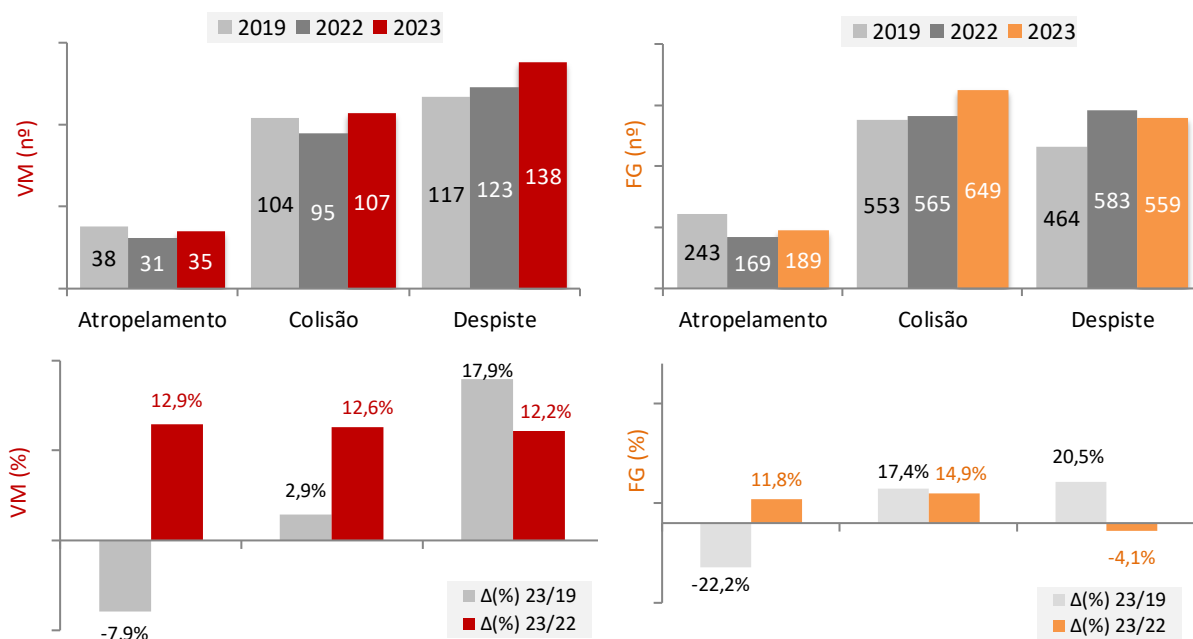
Os atropelamentos corresponderam a 12,9% dos acidentes, 12,5% das vítimas mortais e 13,5% dos feridos graves. Face ao período homólogo de 2019, assistiu-se a diminuições em todas as variáveis em análise, nomeadamente -7,9% nas vítimas mortais e -22,2% nos feridos graves. Contudo, em comparação com igual período de 2022, verifica-se uma subida de 8,8% nos acidentes por atropelamento, que resultou num crescimento de 12,9% nas respetivas vítimas mortais. Deste modo, o índice de gravidade aumentou de 1,31 em 2022 para 1,36 em 2023.

Quadro 10. Sinistralidade no Continente por natureza, taxas de variação 2023/2019 e 2023/2022

Jan-Jul	AcV		VM		FG		FL		IGR	
	$\Delta(\%)$	$\Delta(\%)$	$\Delta(\%)$	$\Delta(\%)$	$\Delta(\%)$	$\Delta(\%)$	$\Delta(\%)$	$\Delta(\%)$	$\Delta(\%)$	$\Delta(\%)$
	23/19	23/22	23/19	23/22	23/19	23/22	23/19	23/22	23/19	23/22
Atropelamento	-12,0%	8,8%	-7,9%	12,9%	-22,2%	11,8%	-12,3%	8,1%	4,7%	3,8%
Colisão	0,3%	9,6%	2,9%	12,6%	17,4%	14,9%	-4,2%	10,5%	2,6%	2,7%
Despiste	5,1%	7,2%	17,9%	12,2%	20,5%	-4,1%	2,2%	6,2%	12,3%	4,7%
Total	0,0%	8,7%	8,1%	12,4%	10,9%	6,1%	-3,3%	8,9%	8,1%	3,5%

Os acidentes por colisões e despistes aumentaram em relação a 2022 (+9,6% e +7,2%, respetivamente), bem como as vítimas mortais correspondentes e com maior expressão (+12,6% e +12,2%, pela mesma ordem). Assim, o índice de gravidade aumentou nas duas tipologias de acidente: de 0,98 em 2022 para 1,00 em 2023 nas colisões, e ainda de 1,96 em 2022 para 2,06 em 2023 nos despistes. Globalmente, este indicador aumentou 3,5% até julho de 2023.

Gráfico 5. Vítimas mortais e feridos graves no Continente por natureza, jan-jul 2019, 2022 e 2023



2.7. Sinistralidade no Continente por localização

Nos primeiros sete meses do ano, a sinistralidade dentro das localidades correspondeu a 80,0% dos acidentes, 48,6% das vítimas mortais, 65,5% dos feridos graves e 78,1% dos feridos leves.

Quadro 11. Sinistralidade no Continente por localização, 2019, 2022 e 2023

Jan-Jul	AcV			VM			FG			FL			IGR		
	2019	2022	2023	2019	2022	2023	2019	2022	2023	2019	2022	2023	2019	2022	2023
Dentro das localidades	15 783	14 480	15 931	123	110	136	805	823	915	18 701	16 541	18 184	0,78	0,76	0,85
Fora das localidades	4 139	3 852	3 995	136	139	144	455	494	482	5 382	4 841	5 097	3,29	3,61	3,60
Total	19 922	18 332	19 926	259	249	280	1 260	1 317	1 397	24 083	21 382	23 281	1,30	1,36	1,41

O índice de gravidade dentro das localidades situou-se em 0,85 nos sete primeiros meses de 2023 (0,76 no período homólogo de 2022 e 0,78 em 2019), 4,2 vezes superior ao índice fora das localidades que ascendeu a 3,60, com ligeiro desagravamento face a 3,61 registado em 2022, mas com aumento face ao registado em 2019 (3,29).

Quadro 12. Sinistralidade no Continente por localização, taxas de variação 2023/2019 e 2023/2022

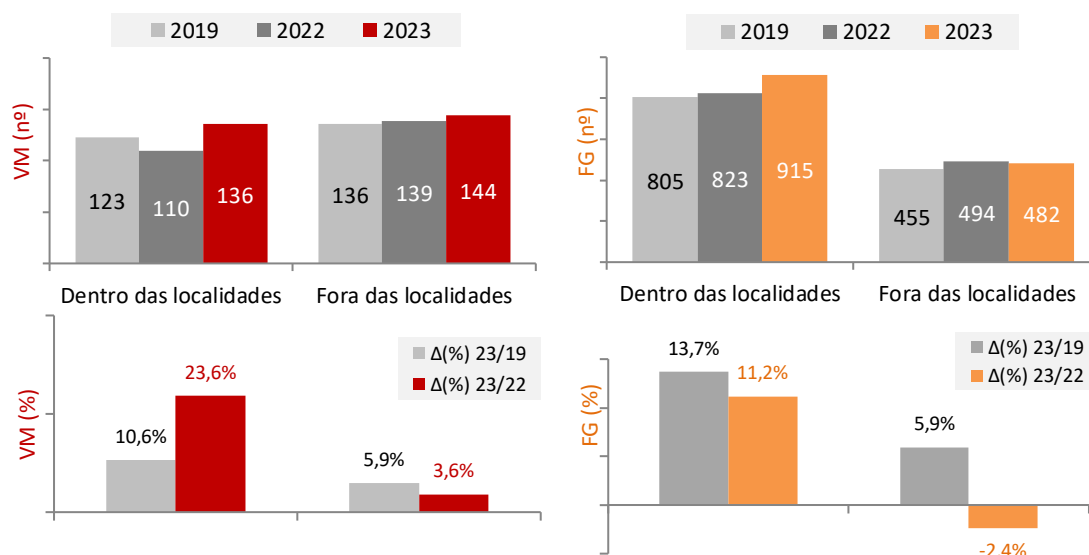
Jan-Jul	AcV		VM		FG		FL		IGR	
	$\Delta(\%)$	$\Delta(\%)$	$\Delta(\%)$	$\Delta(\%)$	$\Delta(\%)$	$\Delta(\%)$	$\Delta(\%)$	$\Delta(\%)$	$\Delta(\%)$	$\Delta(\%)$
	23/19	23/22	23/19	23/22	23/19	23/22	23/19	23/22	23/19	23/22
Dentro das localidades	0,9%	10,0%	10,6%	23,6%	13,7%	11,2%	-2,8%	9,9%	9,5%	12,4%
Fora das localidades	-3,5%	3,7%	5,9%	3,6%	5,9%	-2,4%	-5,3%	5,3%	9,7%	-0,1%
Total	0,0%	8,7%	8,1%	12,4%	10,9%	6,1%	-3,3%	8,9%	8,1%	3,5%

Face ao período homólogo de 2019, de janeiro a julho de 2023 verificaram-se aumentos tanto nas vítimas mortais como nos feridos graves de forma mais acentuada dentro das localidades (+10,6% e +13,7%, respetivamente), do que fora das mesmas (+5,9% em ambas as variáveis).

Em comparação com igual período de 2022, foi também dentro das localidades que os aumentos se salientaram, nomeadamente +23,6% nas vítimas mortais.

Acresce referir que, nos sete primeiros meses do ano, as vítimas mortais predominaram fora das localidades (51,4%), ainda que menos expressivamente do que em igual período de 2022 (55,8%).

Gráfico 6. Vítimas mortais e feridos graves no Continente por localização, jan-jul 2019, 2022 e 2023



2.8. Sinistralidade no Continente por tipo de via

Entre janeiro e julho de 2023, nas vias com mais acidentes – os arruamentos (64,0% do total) – registou-se uma redução de 1,6% nos acidentes face a 2019 e uma subida de 9,6% face a 2022. Já nas vítimas mortais, verificaram-se aumentos em relação a estes dois períodos homólogos (+17,3% e +26,7%, respetivamente).

Nas estradas nacionais, onde ocorreram 19,4% dos acidentes (+10,7% face a 2019 e +10,3% face a 2022), verificaram-se aumentos significativos nos feridos graves (+45,8% que em 2019 e +21,3% face a 2022).

Nas autoestradas, com 5,4% do total de acidentes (+0,1% que em 2019 e +13,3% face a 2022), houve menos 1 vítima mortal em relação a 2019, tendo-se registado, pelo contrário, aumentos face a 2022 nas vítimas mortais (+4) e nos feridos graves (+2).

Quadro 13. Sinistralidade no Continente por tipo de via, 2019, 2022 e 2023

Jan-Jul	AcV			VM			FG			FL			IGR		
	2019	2022	2023	2019	2022	2023	2019	2022	2023	2019	2022	2023	2019	2022	2023
AEs	1 082	956	1 083	30	25	29	84	95	97	1 550	1 352	1 504	2,77	2,62	2,68
Arruam.	12 961	11 641	12 758	81	75	95	604	607	641	15 151	13 080	14 392	0,62	0,64	0,74
EMs	717	689	690	21	23	21	97	76	66	857	778	800	2,93	3,34	3,04
ENs	3 484	3 497	3 858	77	79	83	312	375	455	4 487	4 315	4 737	2,21	2,26	2,15
ERs	180	122	126	4	1	8	17	9	11	234	152	153	2,22	0,82	6,35
ICs	513	480	470	12	19	21	42	51	38	658	613	624	2,34	3,96	4,47
IPs	145	126	111	8	8	6	17	19	12	186	164	141	5,52	6,35	5,41
Outras*	840	821	830	26	19	17	87	85	77	960	928	930	3,10	2,31	2,05
Total	19 922	18 332	19 926	259	249	280	1 260	1 317	1 397	24 083	21 382	23 281	1,30	1,36	1,41

*Inclui acessos, estradas florestais, pontes, variantes e não definidas

O índice de gravidade (vítimas mortais/100 acidentes) acentuou-se especialmente nas estradas regionais (+185,7% e +674,6% face a 2019 e 2022, respetivamente) e nos itinerários complementares (+91,0% face a 2019). Em contraste, verificaram-se reduções de 2,7% e 4,8% nas estradas nacionais face a 2019 e 2022 e de 2,0% e 14,9% nos itinerários principais face aos mesmos períodos. As estradas regionais são o tipo de via que registou o índice de gravidade mais elevado (6,35).

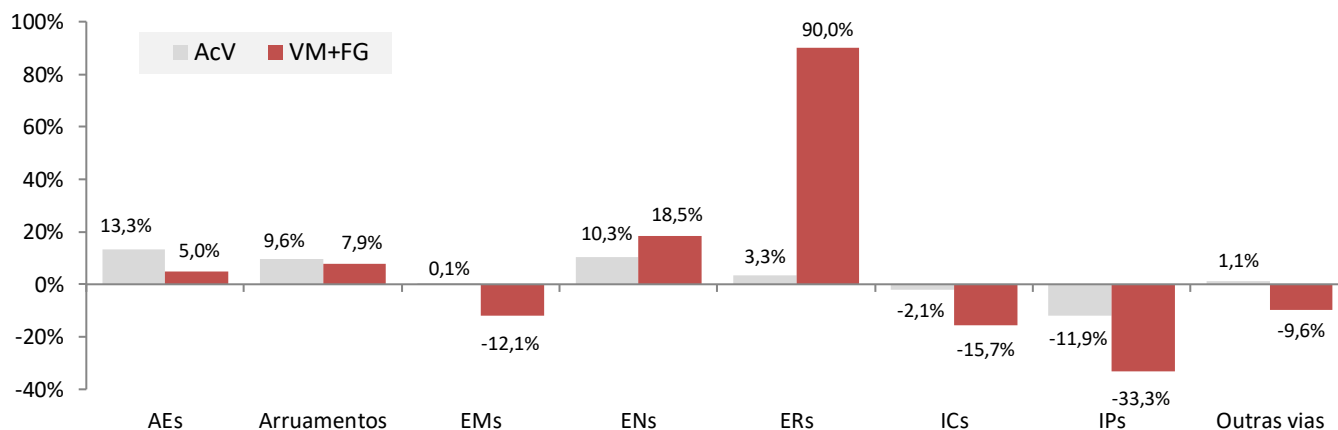
Quadro 14. Sinistralidade no Continente por tipo de via, taxas de variação 2023/2019 e 2023/2022

Jan-Jul	AcV		VM		FG		FL		IGR	
	$\Delta(\%)$	$\Delta(\%)$	$\Delta(\%)$	$\Delta(\%)$	$\Delta(\%)$	$\Delta(\%)$	$\Delta(\%)$	$\Delta(\%)$	$\Delta(\%)$	$\Delta(\%)$
	23/19	23/22	23/19	23/22	23/19	23/22	23/19	23/22	23/19	23/22
AEs	0,1%	13,3%	-3,3%	16,0%	15,5%	2,1%	-3,0%	11,2%	-3,4%	2,4%
Arruam.	-1,6%	9,6%	17,3%	26,7%	6,1%	5,6%	-5,0%	10,0%	19,2%	15,6%
EMs	-3,8%	0,1%	0,0%	-8,7%	-32,0%	-13,2%	-6,7%	2,8%	3,9%	-8,8%
ENs	10,7%	10,3%	7,8%	5,1%	45,8%	21,3%	5,6%	9,8%	-2,7%	-4,8%
ERs	-30,0%	3,3%	100,0%	700,0%	-35,3%	22,2%	-34,6%	0,7%	185,7%	674,6%
ICs	-8,4%	-2,1%	75,0%	10,5%	-9,5%	-25,5%	-5,2%	1,8%	91,0%	12,9%
IPs	-23,4%	-11,9%	-25,0%	-25,0%	-29,4%	-36,8%	-24,2%	-14,0%	-2,0%	-14,9%
Outras*	-1,2%	1,1%	-34,6%	-10,5%	-11,5%	-9,4%	-3,1%	0,2%	-33,8%	-11,5%
Total	0,0%	8,7%	8,1%	12,4%	10,9%	6,1%	-3,3%	8,9%	8,1%	3,5%

*Inclui acessos, estradas florestais, pontes, variantes e não definidas

Considerando a evolução da sinistralidade mais grave em termos alargados (VM+FG), salientam-se os agravamentos mais significativos nas estradas regionais (+90,0% face a 2022) e, ainda que a grande distância, nas estradas nacionais (+18,5% face a 2022).

Gráfico 7. AcV e VM+FG no Continente por tipo de via, variação (%), jan-jul 2023 vs 2022



2.9. Sinistralidade no Continente por distrito

Nos primeiros sete meses do ano, face a 2022, verificou-se um aumento no número de acidentes em 15 dos 18 distritos, com maior expressão em Bragança (+19,9%), Beja (+16,6%) e Castelo Branco (+15,6%).

No que diz respeito ao número de vítimas mortais, os aumentos ocorreram em 10 distritos, com os maiores incrementos em número absoluto nos distritos do Porto e Setúbal (+20 e +7, respetivamente). Com diminuições, refira-se Évora e Guarda com menos 7 e menos 5 vítimas mortais, respetivamente.

Os feridos graves aumentaram em 11 dos 18 distritos do Continente, nomeadamente em Braga (+42) e Faro (+27). Pelo contrário, diminuíram em Santarém (-16) e no Porto (-15), entre outros.

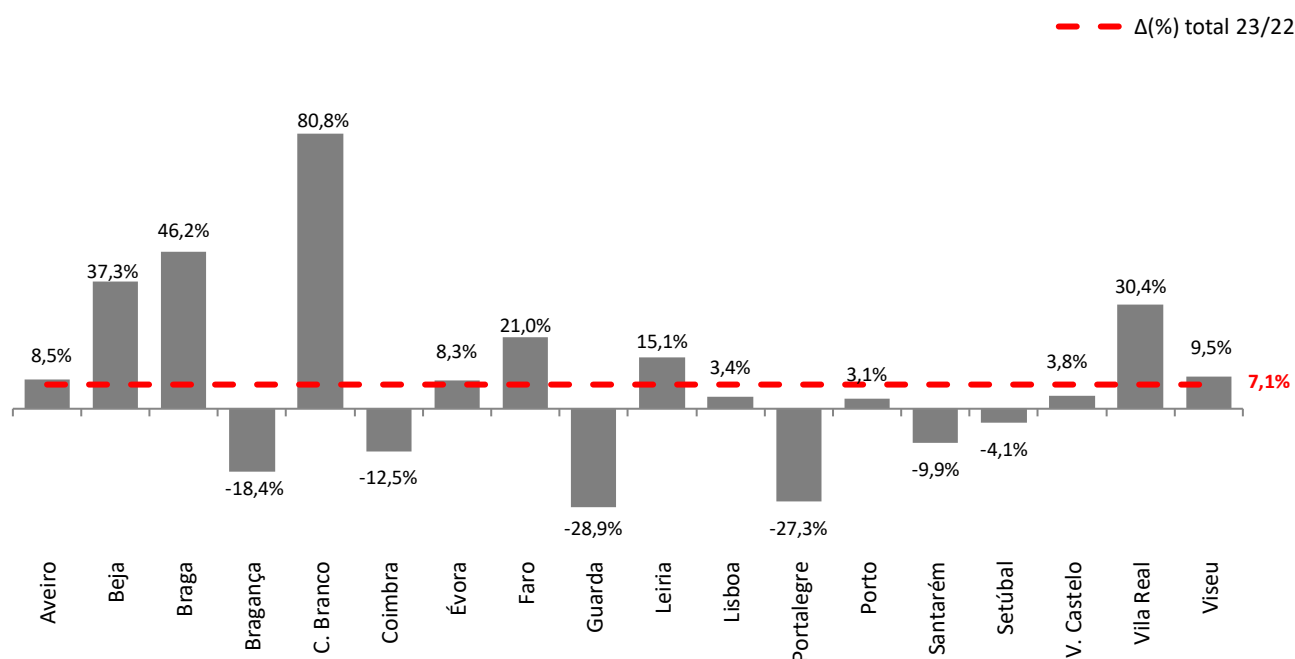
Do total de vítimas mortais, registaram-se 13,9% no distrito do Porto, 10,0% em Setúbal e 9,6% em Lisboa, tendo os distritos de Lisboa, Porto e Faro concentrado 13,4%, 9,2% e 9,0% dos feridos graves, respetivamente.

Quadro 14. Sinistralidade no Continente por distrito, 2023 vs 2022

Jan-Jul	AcV			VM			FG			FL		
	2022	2023	$\Delta(\%)$ 23/22	2022	2023	$\Delta(\%)$ 23/22	2022	2023	$\Delta(\%)$ 23/22	2022	2023	$\Delta(\%)$ 23/22
Aveiro	1 441	1 615	12,1%	18	20	11,1%	111	120	8,1%	1 713	1 885	10,0%
Beja	247	288	16,6%	12	18	50,0%	39	52	33,3%	271	326	20,3%
Braga	1 649	1 893	14,8%	18	18	0,0%	73	115	57,5%	1 966	2 262	15,1%
Bragança	181	217	19,9%	3	2	-33,3%	35	29	-17,1%	199	253	27,1%
C. Branco	275	318	15,6%	5	11	120,0%	21	36	71,4%	324	381	17,6%
Coimbra	926	905	-2,3%	13	13	0,0%	59	50	-15,3%	1 082	1 049	-3,0%
Évora	244	244	0,0%	10	3	-70,0%	38	49	28,9%	281	289	2,8%
Faro	1 107	1 251	13,0%	20	18	-10,0%	99	126	27,3%	1 246	1 389	11,5%
Guarda	257	245	-4,7%	9	4	-55,6%	29	23	-20,7%	317	295	-6,9%
Leiria	890	969	8,9%	20	21	5,0%	73	86	17,8%	1 049	1 105	5,3%
Lisboa	3 955	4 221	6,7%	29	27	-6,9%	178	187	5,1%	4 546	4 922	8,3%
Portalegre	181	182	0,6%	7	8	14,3%	37	24	-35,1%	193	199	3,1%
Porto	3 173	3 515	10,8%	19	39	105,3%	143	128	-10,5%	3 717	4 178	12,4%
Santarém	825	877	6,3%	16	18	12,5%	125	109	-12,8%	960	999	4,1%
Setúbal	1 464	1 593	8,8%	21	28	33,3%	124	111	-10,5%	1 747	1 916	9,7%
V. Castelo	453	461	1,8%	9	10	11,1%	44	45	2,3%	542	534	-1,5%
Vila Real	359	382	6,4%	9	13	44,4%	37	47	27,0%	426	429	0,7%
Viseu	705	750	6,4%	11	9	-18,2%	52	60	15,4%	803	870	8,3%
Total	18 332	19 926	8,7%	249	280	12,4%	1 317	1 397	6,1%	21 382	23 281	8,9%

Quanto à sinistralidade mais grave (VM+FG), observaram-se aumentos mais acentuados nos distritos de Castelo Branco (+80,8%), Braga (+46,2%) e Beja (+37,3%). De forma inversa, destacam-se as diminuições na Guarda (-28,9%) e em Portalegre (-27,3%), entre outras.

Gráfico 8. Taxa de variação homóloga (%) VM + FG, total e por distrito, jan-jul 2023 vs 2022



2.10. Sinistralidade no Continente por categoria de utilizador

Em termos de vítimas mortais e feridos graves, verificou-se que os peões diminuíram face a 2019 (-10,0% e -26,1%, respetivamente) mas aumentaram face a 2022 (+9,1% e +6,9%, respetivamente). Nos condutores, os aumentos foram generalizados, nas vítimas mortais (+14,1% face a 2019 e +22,4% face a 2022) e nos feridos graves (+25,9% e +13,0%, pela mesma ordem).

Quadro 15. Sinistralidade no Continente por categoria de utilizador, 2019, 2022 e 2023

Jan-Jul	VM			FG			FL		
	2019	2022	2023	2019	2022	2023	2019	2022	2023
Condutores	177	165	202	806	898	1 015	15 661	14 644	15 958
Passageiros	42	51	42	201	244	195	5 597	4 426	4 860
Peões	40	33	36	253	175	187	2 825	2 312	2 463
Total	259	249	280	1 260	1 317	1 397	24 083	21 382	23 281

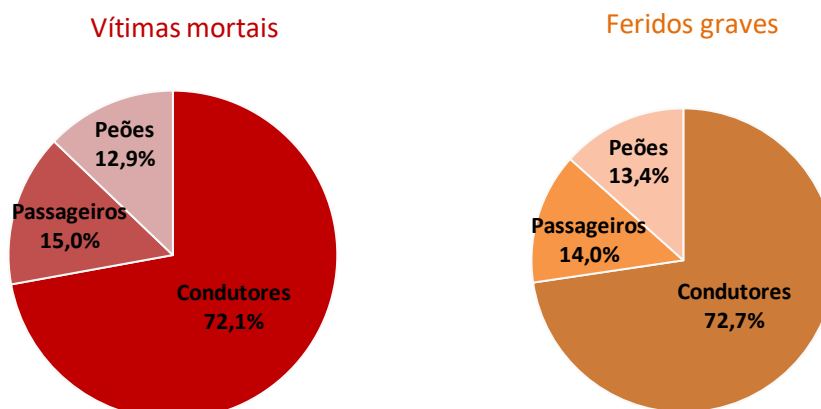
Contrariamente, registaram-se reduções nos passageiros, mais significativamente em relação a 2022 (-17,6% nas vítimas mortais e -20,1% nos feridos graves).

Quadro 17. Sinistralidade no Continente por categoria de utilizador, taxas de variação 2023/2019 e 2023/2022

Jan-Jul	VM		FG		FL	
	$\Delta(\%)$	$\Delta(\%)$	$\Delta(\%)$	$\Delta(\%)$	$\Delta(\%)$	$\Delta(\%)$
	23/19	23/22	23/19	23/22	23/19	23/22
Condutores	14,1%	22,4%	25,9%	13,0%	1,9%	9,0%
Passageiros	0,0%	-17,6%	-3,0%	-20,1%	-13,2%	9,8%
Peões	-10,0%	9,1%	-26,1%	6,9%	-12,8%	6,5%
Total	8,1%	12,4%	10,9%	6,1%	-3,3%	8,9%

Constata-se que 72,1% do total de vítimas mortais eram condutores, tendo ainda correspondido 15,0% a passageiros e 12,9% a peões. No caso dos feridos graves, as proporções foram aproximadas.

Gráfico 9. Repartição de VM e FG por categoria de utilizador, jan-jul 2023



2.11. Sinistralidade no Continente por categoria de veículo interveniente nos acidentes

Em relação à categoria dos veículos intervenientes nos acidentes ocorridos nos primeiros sete meses de 2023, a representatividade dos veículos ligeiros situou-se em 70,3% do total, com um aumento de 7,8% relativamente a 2022, mas com uma diminuição de 6,1% face a 2019.

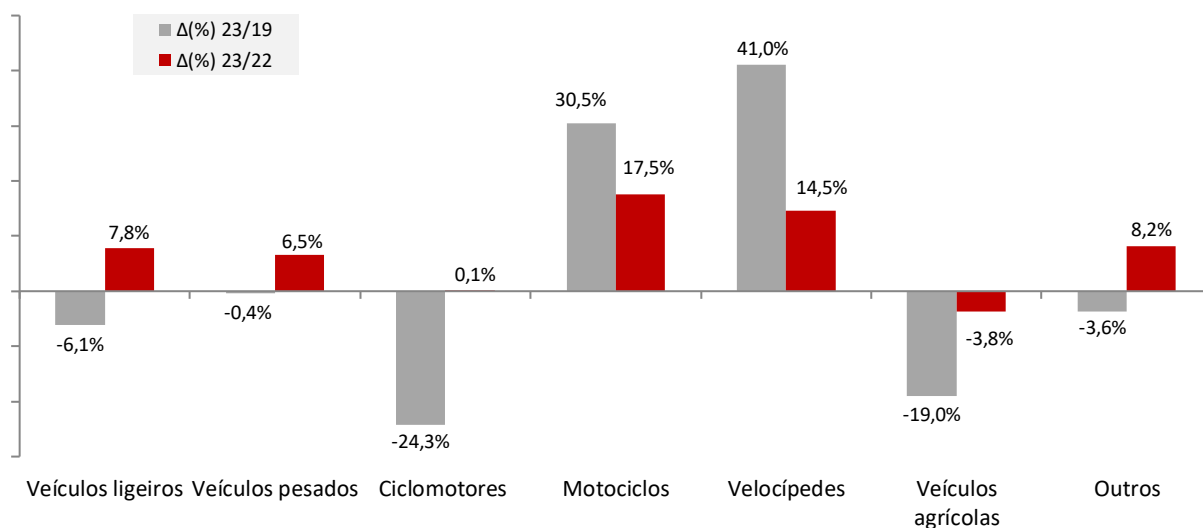
Comparativamente a 2019, é de salientar o aumento dos motociclos (+30,5%) e dos velocípedes (+41,0%), bem como a redução nos ciclomotores (-24,3%) e nos veículos agrícolas (-19,0%).

Quadro 16. Sinistralidade no Continente por categoria de veículo, 2019, 2022 e 2023

Jan-Jul	Veículos intervenientes				
	2019	2022	2023	$\Delta(\%)$ 23/19	$\Delta(\%)$ 23/22
Veículos ligeiros	24 451	21 305	22 965	-6,1%	7,8%
Veículos pesados	900	841	896	-0,4%	6,5%
Ciclomotores	1 403	1 061	1 062	-24,3%	0,1%
Motociclos	4 079	4 528	5 322	30,5%	17,5%
Velocípedes	1 348	1 660	1 901	41,0%	14,5%
Veículos agrícolas	126	106	102	-19,0%	-3,8%
Outros	412	367	397	-3,6%	8,2%
Total	32 719	29 868	32 645	-0,2%	9,3%

Os motociclos corresponderam à segunda categoria mais expressiva, representando 16,3% do total (+3,8 p.p. e +1,1 p.p. em relação aos períodos homólogos de 2019 e 2022).

Gráfico 10. Categoria de veículos intervenientes em acidentes no Continente, jan-jul 2023/2019 e 2023/2022



2.12. Vítimas por categoria de veículo e peões

Atendendo à evolução do total de vítimas por categoria de veículo entre janeiro e julho de 2023, salienta-se que, nos peões, apesar do aumento de 6,6% face ao período homólogo de 2022, verificou-se uma redução de 13,9% em relação a 2019.

No que se refere às vítimas que se deslocavam em velocípedes, verificaram-se aumentos em relação aos períodos homólogos de 2019 e 2022 (+45,1% e +16,2%, respetivamente), tendo-se verificado a mesma tendência nos motociclos (+30,8% face a 2019 e +19,0% face a 2022).

As vítimas utentes de veículos ligeiros registaram uma diminuição de 11,1% face a 2019, não obstante o aumento de 6,1% face a 2022.

Refira-se também as reduções de vítimas utentes de veículos pesados face a 2019 (-0,6%) e 2022 (-12,2%), ainda em termos de vítimas totais.

Quadro 17. Vítimas no Continente por categoria de veículo e peões, 2019, 2022 e 2023

Jan-Jul	VM			FG			FL			Total de vítimas		
	2019	2022	2023	2019	2022	2023	2019	2022	2023	2019	2022	2023
Peões	40	33	36	253	175	187	2 825	2 312	2 463	3 118	2 520	2 686
Veíc. ligeiros	123	115	128	523	567	520	14 201	11 767	12 556	14 847	12 449	13 204
Veíc. pesados	4	12	5	16	20	18	305	336	300	325	368	323
Ciclomotores	16	13	13	79	82	78	1 357	985	999	1 452	1 080	1 090
Motociclos	56	58	74	284	346	475	3 889	4 244	4 982	4 229	4 648	5 531
Velocípedes	9	11	15	62	93	91	1 212	1 498	1 756	1 283	1 602	1 862
Veíc. agrícolas	7	6	5	18	16	9	48	59	57	73	81	71
Outros	4	1	4	25	18	19	246	181	168	275	200	191
Total	259	249	280	1 260	1 317	1 397	24 083	21 382	23 281	25 602	22 948	24 958

Relativamente a vítimas mortais por categoria de veículo, em termos de aumentos face a 2019 é de assinalar o caso dos motociclos (+18), mas também os velocípedes (+6), sendo de salientar as diminuições nos ciclomotores (-3) e nos veículos agrícolas (-2).

Comparativamente a 2022, registou-se uma descida no número de vítimas mortais utentes de veículos pesados (-7) e veículos agrícolas (-1), salientando-se, contudo, aumentos de vítimas mortais utentes de motociclos (+16), veículos ligeiros (+13) e velocípedes (+4).

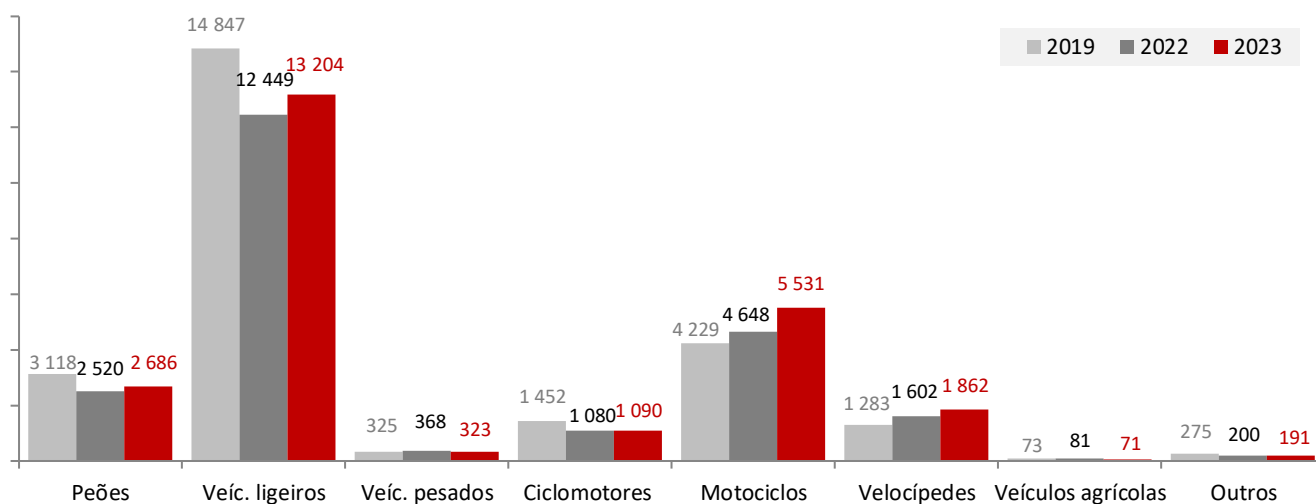
Quadro 20. Vítimas no Continente por categoria de veículo e peões, taxas de variação 2023/2019 e 2023/2022

Jan-Jul	VM		FG		FL		Total de vítimas	
	$\Delta(\%)$	$\Delta(\%)$	$\Delta(\%)$	$\Delta(\%)$	$\Delta(\%)$	$\Delta(\%)$	$\Delta(\%)$	$\Delta(\%)$
	23/19	23/22	23/19	23/22	23/19	23/22	23/19	23/22
Peões	-10,0%	9,1%	-26,1%	6,9%	-12,8%	6,5%	-13,9%	6,6%
Veíc. ligeiros	4,1%	11,3%	-0,6%	-8,3%	-11,6%	6,7%	-11,1%	6,1%
Veíc. pesados	25,0%	-58,3%	12,5%	-10,0%	-1,6%	-10,7%	-0,6%	-12,2%
Ciclomotores	-18,8%	0,0%	-1,3%	-4,9%	-26,4%	1,4%	-24,9%	0,9%
Motociclos	32,1%	27,6%	67,3%	37,3%	28,1%	17,4%	30,8%	19,0%
Velocípedes	66,7%	36,4%	46,8%	-2,2%	44,9%	17,2%	45,1%	16,2%
Veíc. agrícolas	-28,6%	-16,7%	-50,0%	-43,8%	18,8%	-3,4%	-2,7%	-12,3%
Outros	0,0%	300,0%	-24,0%	5,6%	-31,7%	-7,2%	-30,5%	-4,5%
Total	8,1%	12,4%	10,9%	6,1%	-3,3%	8,9%	-2,5%	8,8%

Nos primeiros sete meses do ano, 52,9% do total de vítimas deslocava-se num veículo ligeiro (-5,1 p.p. e -1,3 p.p. face aos períodos homólogos de 2019 e 2022, respetivamente), enquanto 22,2% circulava em motociclos (+5,6 p.p. e +1,9 p.p. face a iguais meses de 2019 e 2022), verificando-se ainda que 7,5% correspondia a utentes de velocípedes (+2,4 p.p. e +0,5 p.p. que nos mesmos períodos de 2019 e 2022).

Por sua vez, os peões vítimas traduziram-se em 10,8% do total de vítimas (-1,4 p.p. e -0,2 p.p. face aos períodos homólogos de 2019 e 2022, respetivamente).

Gráfico 11. Vítimas por categoria de veículo e peões, jan-jul 2019, 2022 e 2023



2.13. Vítimas mortais por entidade gestora de via

Entre janeiro e julho de 2023, 55,0% do número de vítimas mortais registou-se na rede rodoviária sob a responsabilidade das seguintes entidades gestoras de via: Infraestruturas de Portugal (42,9%), Brisa (5,0%), e ainda a Ascendi e os Municípios de Castelo Branco, Guimarães, Lisboa e Loulé (1,4 % cada).

Verificou-se que 52,1% das vítimas mortais decorreram de acidentes nas vias da rede rodoviária nacional (9,3% na rede concessionada para além da IP), cabendo às vias sob gestão municipal a proporção de 47,9%.

A informação discriminada encontra-se disponível em anexo.

Quadro 21. Vítimas mortais por entidade gestora de via (EGV), resumo janeiro a julho 2023

EGV	Vias sob gestão da Concessionária da Rede Rodoviária Nacional (IP-Infraestruturas de Portugal)	Vias sob gestão das Concessionárias do Estado							Vias sob gestão Municipal
		Brisa	Ascendi	Norte Litoral	Lusoponte	Algarve	Douro Litoral	Oeste	
VM	120	14	4	3	2	1	1	1	134

II. Fiscalização

Sendo a fiscalização parte integrante de qualquer política de segurança e prevenção rodoviária, torna-se essencial promover ações de fiscalização rodoviária eficazes, não só como forma de melhorar a deteção dos condutores que infringem a lei, como também pelo efeito dissuasor que exercem sobre os condutores em geral.

1. Fiscalização ANSR, GNR, PSP e PML

Nos quadros seguintes apresentam-se as operações de fiscalização efetuadas entre janeiro e julho de 2023 pelas Forças de Segurança (GNR e PSP), pela Polícia Municipal de Lisboa (PML), bem como os dados referentes à fiscalização realizada através do sistema de radares fixos (SINCRO) da ANSR a funcionar no território continental.

1.1. Condutores fiscalizados

Nos primeiros sete meses do ano, foram fiscalizados 81,5 milhões de veículos, quer presencialmente, quer através de meios de fiscalização automática, tendo-se verificado um aumento de 12,6% em relação ao período homólogo de 2022. A GNR, a PML e o Sistema Nacional de Controlo de Velocidade (SINCRO) gerido pela ANSR registaram aumentos de 27,2%, 157,3% e 11,8%, respetivamente. Pelo contrário, a PSP registou uma diminuição de 4,2%.

Quadro 22. Condutores e veículos fiscalizados, 2023 vs 2022

Jan-Jul	N.º condutores/veículos fiscalizados presencialmente			N.º veículos fiscalizados por radar			Total de condutores/veículos fiscalizados		
	2022	2023	$\Delta(\%)$ 23/22	2022	2023	$\Delta(\%)$ 23/22	2022	2023	$\Delta(\%)$ 23/22
ANSR	-	-	-	66 690 679	74 538 345	11,8%	66 690 679	74 538 345	11,8%
GNR	892 958	1 141 502	27,8%	2 426 431	3 079 461	26,9%	3 319 389	4 220 963	27,2%
PSP	414 089	427 810	3,3%	1 660 070	1 559 097	-6,1%	2 074 159	1 986 907	-4,2%
PML ⁽¹⁾	6 267	6 033	-3,7%	282 280	736 409	160,9%	288 547	742 442	157,3%
Total	1 313 314	1 575 345	20,0%	71 059 460	79 913 312	12,5%	72 372 774	81 488 657	12,6%

(1) Na PML, os veículos fiscalizados por radar fixo correspondem ao número de infrações

O sistema de radares da responsabilidade da ANSR assegurou 91,5% da fiscalização total nos sete primeiros meses de 2023 (92,1% no período homólogo do ano anterior).

1.2. Infrações

Entre os 81,5 milhões de veículos fiscalizados entre janeiro e julho de 2023, detetaram-se 694,0 mil infrações, o que representa uma subida de 12,2% face ao período homólogo do ano anterior. A ANSR registou uma diminuição de 3,6% no número de infrações neste período de 7 meses.

Quadro 23. Infrações, 2023 vs 2022

Jan-Jul	Total de condutores / veículos fiscalizados			Total de infrações			Taxa de infração		
	Entidade	2022	2023	$\Delta(\%)$ 23/22	2022	2023	$\Delta(\%)$ 23/22	2022	2023
ANSR	66 690 679	74 538 345	11,8%	236 171	227 568	-3,6%	0,35%	0,31%	-13,8%
GNR	3 319 389	4 220 963	27,2%	163 266	147 785	-9,5%	4,92%	3,50%	-28,8%
PSP	2 074 159	1 986 907	-4,2%	134 985	140 815	4,3%	6,51%	7,09%	8,9%
PML ⁽¹⁾	288 547	742 442	157,3%	83 900	177 846	112,0%	15,72%	6,95%	-55,8%
Total ⁽²⁾	72 372 774	81 488 657	12,6%	618 322	694 014	12,2%	0,79%	0,69%	-13,3%

(1) Na PML, os veículos fiscalizados por radar fixo correspondem ao número de infrações, pelo que a taxa de infração apenas inclui radares móveis

(2) Taxa de infração global: sem radares fixos PML (fiscalização e infrações)

A taxa de infração (n.º total de infrações/ total de veículos fiscalizados) situou-se em 0,69%, 13,3% abaixo da taxa de 0,79% registada em igual período do ano anterior.

1.3. Tipologia de infrações

Quanto à tipologia das infrações, 67,0% do número total registado entre janeiro e julho de 2023 correspondeu a excesso de velocidade, sendo ainda de referir que 5,4% das infrações se deveram à ausência de inspeção periódica obrigatória. A condução sob efeito do álcool atingiu um peso no total de 2,8%, o uso do telemóvel correspondeu a 1,9% do total, a não utilização de cinto de segurança representou 1,8% e a ausência de seguro traduziu-se em 1,7% do total.

Quadro 24. Tipologia de infrações, 2023 vs 2022

Jan-Jul	Infrações			
	Tipo de infração	2022	2023	$\Delta(\%)$ 23/22
Velocidade		382 402	465 154	21,6%
Álcool		18 054	19 730	9,3%
Seguro		10 089	12 048	19,4%
Inspeção periódica obrigatória		32 037	37 221	16,2%
Telemóvel		12 869	13 220	2,7%
Cintos de segurança		11 473	12 504	9,0%
Sistemas de retenção para crianças		1 130	1 582	40,0%
Outras		150 268	132 555	-11,8%
Total		618 322	694 014	12,2%

Comparando com os sete primeiros meses do ano transato, verificaram-se aumentos generalizados entre as principais tipologias de infração. Destacam-se as infrações por ausência de sistemas de retenção para crianças (+40,0%), as infrações relativas a excesso de velocidade (+21,6%), por ausência de seguro (+19,4%) e ausência de inspeção periódica obrigatória (+16,2%).

1.4. Infrações por excesso de velocidade

Em relação ao principal tipo de infração, o excesso de velocidade, assinalam-se os acréscimos de 171,9% na PML e de 11,4% na GNR, enquanto se registaram decréscimos de 3,6% no sistema SINCRO da ANSR e de 11,2% na PSP.

Quadro 25. Infrações por excesso de velocidade, 2023 vs 2022

Jan-Jul	Veículos fiscalizados por radar			Total de Infrações			
	2022	2023	$\Delta(\%)$ 23/22	2022 N.º infrações Tx infração	2023 N.º infrações Tx infração	$\Delta(\%)$ 23/22 N.º infrações	$\Delta(\%)$ 23/22 Taxa infração
ANSR	66 690 679	74 538 345	11,8%	236 171 0,4%	227 568 0,3%	-3,6%	-13,8%
GNR	2 426 431	3 079 461	26,9%	57 324 2,4%	63 880 2,1%	11,4%	-12,2%
PSP	1 660 070	1 559 097	-6,1%	37 143 2,2%	32 972 2,1%	-11,2%	-5,5%
PML ⁽¹⁾	282 280	736 409	160,9%	51 764 2,5%	140 734 0,8%	171,9%	-66,9%
Total ⁽²⁾	71 059 460	79 913 312	12,5%	382 402 0,47%	465 154 0,41%	21,6%	-12,9%

(1) Na PML, os veículos fiscalizados por radar fixo correspondem ao número de infrações, pelo que a taxa de infração apenas inclui radares móveis

(2) Taxa de infração global: sem radares fixos PML

A taxa de infração (n.º de infrações de velocidade/n.º de veículos fiscalizados) diminuiu 12,9%, de 0,47% nos primeiros sete meses de 2022 para 0,41% no período homólogo de 2023.

1.5. Infrações por condução sob influência de álcool

Relativamente à condução sob o efeito do álcool, entre janeiro e julho de 2023 foram submetidos ao teste de pesquisa de álcool 1,12 milhões de condutores, o que representa um aumento de 29,3% comparativamente ao período homólogo de 2022.

Quadro 26. Infrações por influência de álcool, 2023 vs 2022

Jan-Jul	Testes efetuados			Total de Infrações			
	2022	2023	$\Delta(\%)$ 23/22	2022 N.º infrações Tx infração	2023 N.º infrações Tx infração	$\Delta(\%)$ 23/22 N.º infrações	$\Delta(\%)$ 23/22 Taxa infração
Total	866 597	1 120 649	29,3%	18 054 2,1%	19 730 1,8%	9,3%	-15,5%

A taxa de infração (n.º de infrações por álcool/ n.º de testes efetuados) diminuiu 15,5%, de 2,1% nos primeiros sete meses de 2022 para 1,8% em igual período de 2023.

1.6. Detenções

Em termos de criminalidade rodoviária, o número total de detenções entre janeiro e julho de 2023 aumentou 12,2% em comparação com igual período de 2022, atingindo 21,2 mil condutores.

Neste âmbito, constata-se que 55,4% das detenções resultaram da condução sob o efeito de álcool, seguindo-se 35,0% por falta de habilitação legal para conduzir.

Quadro 18. Detenções, 2023 vs 2022

Jan-Jul	Detenções		
Tipo de infração	2022	2023	$\Delta(\%)$ 23/22
Álcool	10 421	11 767	12,9%
Falta de habilitação legal para condução	6 335	7 439	17,4%
Outras	2 179	2 037	-6,5%
Total	18 935	21 243	12,2%

A taxa de condutores detidos por condução sob o efeito do álcool (n.º de detenções por álcool/ n.º de testes) diminuiu de 1,2% nos sete primeiros meses de 2022 para 1,1% em igual período de 2023.

III. Processo Contraordenacional

1. Evolução da Carta por Pontos

1.1. Condutores e pontos na carta de condução

Desde a entrada em vigor do sistema de carta por pontos, o número de condutores que perderam pontos na carta de condução foi de 618,8 mil até final de julho de 2023.

Quadro 19. Distribuição dos condutores com perda de pontos pelo n.º de pontos disponíveis, até julho 2023

N.º de pontos disponíveis	N.º de condutores
0	3 052
1	57
2	122
3	4 395
4	847
5	1 845
6	1 417
7	6 498
8	2 839
9	48 651
10	8 667
11	85 013
12	9 618
13	445 796
Total	618 817

1.2. Cartas cassadas

Desde a entrada em vigor do sistema de carta por pontos, em junho de 2016, até julho de 2023, 2.666 condutores ficaram com o seu título de condução cassado.

Os restantes 386 condutores com zero pontos no título de condução já têm o processo instruído: 244 encontram-se na fase de audição da intenção de cassação do título de condução e 142 encontram-se na fase de notificação da decisão final de cassação do título de condução.

Quadro 29. Número de cartas cassadas, 2016 – julho 2023

	2016	2017	2018	2019	2020	2021	2022	2023(p)	Total
N.º de cartas cassadas	16	64	182	668	443	439	598	256	2 666

ANEXOS

Quadro 20. Vítimas mortais por entidade gestora de via, janeiro a julho 2023

Gestão	VM
IP	120
Brisa	14
Ascendi	4
Município Castelo Branco	4
Município Guimarães	4
Município Lisboa	4
Município Loulé	4
Concessão Norte Litoral	3
Município Ansião	3
Município Palmela	3
Município Porto	3
Município Trofa	3
Município Viana do Castelo	3
Município Vila Nova de Gaia	3
Lusoponte	2
Município Almodôvar	2
Município Amarante	2
Município Aveiro	2
Município Braga	2
Município Cartaxo	2
Município Cascais	2
Município Chaves	2
Município Coimbra	2
Município Fafe	2
Município Figueira de Castelo Rodrigo	2
Município Gondomar	2
Município Leiria	2
Município Maia	2
Município Marinha Grande	2
Município Ourém	2
Município Penacova	2
Município Penafiel	2
Município Sabrosa	2
Município Salvaterra de Magos	2
Município Santo Tirso	2
Município Sertã	2
Município Sintra	2
Município Torres Vedras	2
Município Vila do Conde	2
Município Vila Nova de Famalicão	2
Concessão Algarve	1
Concessão Douro Litoral	1
Concessão Oeste	1
Município Águeda	1
Município Alandroal	1
Município Alcobaça	1
Município Alcoutim	1
Município Alenquer	1
Município Alijó	1
Município Aljustrel	1

Gestão	VM
Município Almada	1
Município Amadora	1
Município Avis	1
Município Barcelos	1
Município Batalha	1
Município Beja	1
Município Belmonte	1
Município Benavente	1
Município Cabeceiras de Basto	1
Município Caminha	1
Município Cantanhede	1
Município Castro Daire	1
Município Évora	1
Município Faro	1
Município Felgueiras	1
Município Grândola	1
Município Lagos	1
Município Melgaço	1
Município Monchique	1
Município Mondim de Basto	1
Município Montemor-o-Velho	1
Município Montijo	1
Município Nelas	1
Município Odemira	1
Município Oeiras	1
Município Oleiros	1
Município Olhão	1
Município Oliveira de Azeméis	1
Município Ovar	1
Município Paços de Ferreira	1
Município Pombal	1
Município Portalegre	1
Município Rio Maior	1
Município Setúbal	1
Município Silves	1
Município Sobral de Monte Agraço	1
Município Sousel	1
Município Trancoso	1
Município Valpaços	1
Município Vidigueira	1
Município Vila Real	1
Município Viseu	1
Município Vizela	1
Total Geral	280

Quadro 31. Caracterização dos acidentes com vítimas mortais, janeiro a julho 2023

VM	FG	FL	Natureza	Tipo de via	Distrito	Concelho	Localização	Via	Km	Entidade gestora
1	1	1	Colisão	Arruamento	Porto	Porto	Dentro das localidades	Rua Oliveira Monteiro	-	Município Porto
1	0	0	Despiste	Arruamento	Aveiro	Oliveira de Azeméis	Dentro das localidades	Rua Frei Caetano Brandão	-	Município Oliveira de Azeméis
1	1	1	Colisão	EN - Estrada Nacional	Santarém	Benavente	Dentro das localidades	EN118	36,95	IP
1	0	1	Colisão	A - Autoestrada	Viana do Castelo	Ponte de Lima	Fora das localidades	A27	14,9	Concessão Norte Litoral
1	0	0	Atropelamento	Arruamento	Viana do Castelo	Viana do Castelo	Dentro das localidades	Rua de João Pires	-	Município Viana do Castelo
1	0	0	Atropelamento	Arruamento	Porto	Maia	Dentro das localidades	Rua de Friães	-	Município Maia
1	0	0	Despiste	EN - Estrada Nacional	Bragança	Macedo de Cavaleiros	Fora das localidades	EN102-1	5,42	IP
1	0	0	Atropelamento	EN - Estrada Nacional	Setúbal	Palmela	Dentro das localidades	EN379-2	2,8	IP
1	0	0	Despiste	EN - Estrada Nacional	Beja	Mértola	Fora das localidades	EN122	69,6	IP
1	0	0	Despiste	IP - Itinerário Principal	Portalegre	Monforte	Fora das localidades	IP2	203	IP
1	0	0	Atropelamento	Arruamento	Coimbra	Mira	Dentro das localidades	Rua Teófilo Braga	-	IP
1	0	1	Atropelamento	Arruamento	Lisboa	Lisboa	Dentro das localidades	Avenida Infante Dom Henrique	-	Município Lisboa
1	0	0	Colisão	A - Autoestrada	Aveiro	Oliveira do Bairro	Fora das localidades	A1	231,6	Brisa
1	0	0	Despiste	Arruamento	Porto	Vila Nova de Gaia	Dentro das localidades	Rua Rodrigues de Freitas	-	Município Vila Nova de Gaia
1	0	1	Despiste	Arruamento	Braga	Fafe	Dentro das localidades	Rua do Outeiro Mau	-	Município Fafe
1	0	3	Despiste	A - Autoestrada	Lisboa	Oeiras	Fora das localidades	A5	11,1	Brisa
1	0	0	Despiste	Outra Via	Vila Real	Valpaços	Fora das localidades	n.d.	-	Município Valpaços
1	0	0	Despiste	EM - Estrada Municipal	Portalegre	Avis	Fora das localidades	EM243-2	-	Município Avis
1	0	0	Atropelamento	A - Autoestrada	Porto	Porto	Fora das localidades	A20	13,7	IP
1	0	0	Despiste	Arruamento	Braga	Vizela	Dentro das localidades	Rua de São Bento	-	Município Vizela
1	0	0	Despiste	Arruamento	Braga	Braga	Dentro das localidades	Avenida João Paulo II	-	Município Braga
1	0	0	Despiste	IC - Itinerário Complementar	Setúbal	Grândola	Fora das localidades	IC1	591,5	IP
1	0	0	Despiste	Arruamento	Castelo Branco	Sertã	Dentro das localidades	Avenida Gonçalo Rodrigues Caldeira	-	Município Sertã
1	2	0	Despiste	IP - Itinerário Principal	Viseu	Tondela	Fora das localidades	IP3	110,1	IP
1	0	0	Atropelamento	Arruamento	Beja	Aljustrel	Dentro das localidades	RUA DO BAIRO DE SÃO JOÃO DO DESERTO	-	Município Aljustrel
2	1	4	Colisão	IP - Itinerário Principal	Beja	Beja	Fora das localidades	IP2	334	IP
1	0	0	Despiste	Arruamento	Setúbal	Seixal	Dentro das localidades	Avenida General Humberto Delgado	-	IP
1	0	0	Colisão	EN - Estrada Nacional	Setúbal	Setúbal	Fora das localidades	EN10	44,408	IP
1	0	0	Atropelamento	Arruamento	Beja	Vidigueira	Dentro das localidades	Travessa da Palma	-	Município Vidigueira
2	2	2	Colisão	IC - Itinerário Complementar	Lisboa	Azambuja	Fora das localidades	IC2	59,7	IP
1	1	0	Despiste	Arruamento	Santarém	Rio Maior	Dentro das localidades	Avenida Doutor Mário Soares	-	Município Rio Maior
1	0	0	Atropelamento	Arruamento	Braga	Vila Nova de Famalicão	Dentro das localidades	Avenida Marechal Humberto Delgado	-	Município Vila Nova de Famalicão
1	0	0	Despiste	EM - Estrada Municipal	Viana do Castelo	Melgaço	Fora das localidades	EM3	-	Município Melgaço
1	1	0	Despiste	Arruamento	Porto	Porto	Dentro das localidades	Rua Sobreiras	-	Município Porto
1	0	4	Colisão	EN - Estrada Nacional	Leiria	Pombal	Fora das localidades	EN109	146,4	IP
1	0	0	Despiste	Arruamento	Braga	Guimarães	Dentro das localidades	Rua do Bairro do Sol	-	Município Guimarães
1	0	0	Colisão	Arruamento	Braga	Fafe	Dentro das localidades	RUA FONTE DO PASSADOURO	-	Município Fafe
1	0	0	Despiste	Arruamento	Aveiro	Albergaria-a-Velha	Dentro das localidades	Rua Desembargador Nogueira Souto	-	IP
1	0	0	Despiste	IC - Itinerário Complementar	Beja	Ourique	Fora das localidades	IC1	649,6	IP

VM	FG	FL	Natureza	Tipo de via	Distrito	Concelho	Localização	Via	Km	Entidade gestora
1	0	0	Colisão	IP - Itinerário Principal	Portalegre	Monforte	Fora das localidades	IP2	199,8	IP
1	0	0	Colisão	IC - Itinerário Complementar	Faro	Silves	Fora das localidades	IC1	725,7	IP
1	0	0	Despiste	Arruamento	Lisboa	Sintra	Dentro das localidades	Avenida República	-	Município Sintra
1	0	0	Despiste	Arruamento	Braga	Vila Nova de Famalicão	Dentro das localidades	Rua do Rio Ave	-	Município Vila Nova de Famalicão
1	1	2	Colisão	EN - Estrada Nacional	Braga	Amares	Dentro das localidades	EN205-3	6,4	IP
1	0	0	Despiste	A - Autoestrada	Faro	Castro Marim	Fora das localidades	A22	123,2	Concessão Algarve
1	0	2	Colisão	IC - Itinerário Complementar	Santarém	Tomar	Fora das localidades	IC9	59,5	IP
1	0	0	Atropelamento	Outra Via	Lisboa	Torres Vedras	Dentro das localidades	Casal Vale Peixe	-	Município Torres Vedras
1	1	0	Colisão	EN - Estrada Nacional	Coimbra	Figueira da Foz	Fora das localidades	EN109	134,3	IP
1	0	0	Colisão	IC - Itinerário Complementar	Leiria	Leiria	Fora das localidades	IC2	124,576	IP
1	0	0	Colisão	IP - Itinerário Principal	Lisboa	Lisboa	Dentro das localidades	IP7	6,9	IP
1	0	2	Despiste	EN - Estrada Nacional	Faro	Silves	Fora das localidades	EN264	92,7	Município Silves
1	0	0	Despiste	EM - Estrada Municipal	Santarém	Benavente	Fora das localidades	EM515	2	Município Benavente
1	0	0	Colisão	EN - Estrada Nacional	Faro	Lagos	Dentro das localidades	EN125	26,35	Município Lagos
1	0	0	Despiste	EN - Estrada Nacional	Porto	Santo Tirso	Fora das localidades	EN105-2	12,5	Município Santo Tirso
1	0	0	Despiste	EM - Estrada Municipal	Vila Real	Sabrosa	Fora das localidades	EM566	-	Município Sabrosa
1	0	0	Colisão	Arruamento	Setúbal	Almada	Dentro das localidades	Praceta Norton de Matos	-	Município Almada
2	1	2	Colisão	Outra Via	Leiria	Marinha Grande	Fora das localidades	Estrada Atlântica	-	Município Marinha Grande
1	0	0	Despiste	EN - Estrada Nacional	Beja	Almodôvar	Dentro das localidades	EN2	661,95	Município Almodôvar
1	0	0	Despiste	A - Autoestrada	Porto	Matosinhos	Fora das localidades	A28	5,9	IP
1	0	0	Despiste	EM - Estrada Municipal	Faro	Monchique	Fora das localidades	EM1066	-	Município Monchique
1	0	0	Atropelamento	Arruamento	Porto	Amarante	Dentro das localidades	Rua Doutor Francisco Sá Carneiro	-	Município Amarante
1	0	0	Atropelamento	Arruamento	Porto	Gondomar	Dentro das localidades	Rua Entre Muros	-	Município Gondomar
1	0	1	Colisão	EN - Estrada Nacional	Lisboa	Mafra	Fora das localidades	EN247	40,7	IP
1	0	0	Despiste	Arruamento	Setúbal	Setúbal	Dentro das localidades	Rua Marques da Costa	-	Município Setúbal
1	0	1	Colisão	EN - Estrada Nacional	Faro	São Brás de Alportel	Fora das localidades	EN270	41,38	IP
1	0	0	Atropelamento	IC - Itinerário Complementar	Setúbal	Alcácer do Sal	Fora das localidades	IC1	567,35	IP
1	0	1	Atropelamento	PNT - Ponte	Setúbal	Alcochete	Fora das localidades	Ponte Vasco da Gama	8,4	Lusoponte
1	0	0	Colisão	EN - Estrada Nacional	Santarém	Benavente	Fora das localidades	EN10	104,9	IP
1	0	0	Atropelamento	Arruamento	Lisboa	Sintra	Dentro das localidades	AVENIDA DE CASCAIS	-	Município Sintra
1	3	1	Colisão	EN - Estrada Nacional	Porto	Porto	Dentro das localidades	EN12	8,2	IP
1	0	0	Atropelamento	A - Autoestrada	Lisboa	Loures	Fora das localidades	A1	7,4	Brisa
1	0	1	Colisão	PNT - Ponte	Setúbal	Alcochete	Fora das localidades	Ponte Vasco da Gama	14,1	Lusoponte
1	0	0	Despiste	EN - Estrada Nacional	Coimbra	Montemor-o-Velho	Dentro das localidades	EN335-1	8,3	Município Montemor-o-Velho
1	0	0	Despiste	ER - Estrada Regional	Setúbal	Alcácer do Sal	Fora das localidades	ER2	572,3	IP
1	1	0	Despiste	Arruamento	Vila Real	Mondim de Basto	Dentro das localidades	Rua da Ponte da Barca - Bairro Novo	-	Município Mondim de Basto
1	0	0	Despiste	EN - Estrada Nacional	Lisboa	Alenquer	Fora das localidades	EN9-3	2,1	Município Alenquer
1	0	0	Atropelamento	Arruamento	Coimbra	Coimbra	Dentro das localidades	Avenida Fernão de Magalhães	-	Município Coimbra
1	1	0	Colisão	EN - Estrada Nacional	Castelo Branco	Castelo Branco	Fora das localidades	EN233	99	Município Castelo Branco
1	0	0	Atropelamento	A - Autoestrada	Portalegre	Elvas	Fora das localidades	A6	156,447	Brisa
1	0	0	Atropelamento	Arruamento	Aveiro	Santa Maria da Feira	Dentro das localidades	RUA DE BEIRE	-	IP

VM	FG	FL	Natureza	Tipo de via	Distrito	Concelho	Localização	Via	Km	Entidade gestora
1	0	0	Colisão	EN - Estrada Nacional	Faro	Loulé	Fora das localidades	EN270	19,25	IP
1	0	1	Colisão	EM - Estrada Municipal	Aveiro	Águeda	Fora das localidades	EM605		Município Águeda
1	1	0	Despiste	EN - Estrada Nacional	Castelo Branco	Fundão	Fora das localidades	EN238	111,7	IP
1	0	0	Despiste	A - Autoestrada	Porto	Amarante	Fora das localidades	A4	71,7	IP
1	0	0	Despiste	Arruamento	Leiria	Leiria	Dentro das localidades	Rua Central	-	Município Leiria
1	0	0	Atropelamento	Arruamento	Porto	Porto	Dentro das localidades	Avenida da Boavista	-	Município Porto
1	0	0	Despiste	EN - Estrada Nacional	Portalegre	Sousel	Fora das localidades	EN372	31,7	Município Sousel
1	0	0	Despiste	EN - Estrada Nacional	Portalegre	Avis	Fora das localidades	EN370	30,09	IP
2	0	0	Despiste	A - Autoestrada	Aveiro	Aveiro	Fora das localidades	A25	14,1	Ascendi (Costa de Prata)
1	0	0	Despiste	Arruamento	Aveiro	Aveiro	Dentro das localidades	Avenida Europa	-	Município Aveiro
1	0	0	Atropelamento	EN - Estrada Nacional	Porto	Valongo	Dentro das localidades	EN209	18,1	IP
1	0	0	Atropelamento	A - Autoestrada	Porto	Vila Nova de Gaia	Fora das localidades	A44	1,051	Ascendi (Costa de Prata)
1	0	1	Colisão	Outra Via	Setúbal	Grândola	Fora das localidades	Acesso à Auto Estrada 2 - Portagens Grândola Norte		Brisa
1	1	0	Despiste	EN - Estrada Nacional	Beja	Moura	Fora das localidades	EN255	100,091	IP
1	0	0	Despiste	Arruamento	Aveiro	Aveiro	Dentro das localidades	Avenida Manuel Maria da Rocha Colmeiro	-	Município Aveiro
1	0	1	Despiste	Arruamento	Lisboa	Lisboa	Dentro das localidades	Avenida Santo Condestável	-	Município Lisboa
1	0	2	Despiste	EM - Estrada Municipal	Viana do Castelo	Caminha	Dentro das localidades	EM552		Município Caminha
1	0	0	Colisão	Outra Via	Vila Real	Sabrosa	Fora das localidades	CM 1262-3		Município Sabrosa
1	0	0	Colisão	EN - Estrada Nacional	Leiria	Pombal	Dentro das localidades	EN1-6	5,3	Município Pombal
1	0	0	Despiste	Arruamento	Setúbal	Montijo	Dentro das localidades	Avenida Olivença	-	Município Montijo
1	0	0	Despiste	Outra Via	Guarda	Figueira de Castelo Rodrigo	Dentro das localidades	Estrada Das Alagoas		Município Figueira de Castelo Rodrigo
1	0	0	Colisão	EN - Estrada Nacional	Vila Real	Vila Pouca de Aguiar	Dentro das localidades	EN2	26,85	IP
1	0	0	Colisão	Arruamento	Porto	Vila Nova de Gaia	Dentro das localidades	Rua Figueira de Mato	-	Município Vila Nova de Gaia
1	3	1	Colisão	Outra Via	Évora	Évora	Fora das localidades	Caminho Vicinal - Estação de Tratamento de Águas - Monte Novo		Município Évora
2	0	0	Colisão	EN - Estrada Nacional	Santarém	Cartaxo	Fora das localidades	EN3-3	3,8	Município Cartaxo
3	1	0	Despiste	Arruamento	Porto	Lousada	Dentro das localidades	Rua da Boavista	-	IP
1	0	3	Colisão	EN - Estrada Nacional	Aveiro	Murtosa	Fora das localidades	EN327	36,06	IP
1	0	0	Colisão	EN - Estrada Nacional	Viseu	Moimenta da Beira	Dentro das localidades	EN226	35	IP
1	0	2	Despiste	Arruamento	Porto	Paredes	Dentro das localidades	Rua central de Vandoma	-	IP
1	0	0	Despiste	Arruamento	Porto	Penafiel	Dentro das localidades	Rua de Lardosa	-	Município Penafiel
1	0	0	Despiste	Arruamento	Santarém	Ourém	Dentro das localidades	Rua dos Bombeiros Voluntários	-	Município Ourém
3	0	1	Despiste	Arruamento	Porto	Trofa	Dentro das localidades	Rua Progresso - Lantemil	-	Município Trofa
1	0	1	Colisão	EN - Estrada Nacional	Santarém	Ourém	Dentro das localidades	EN113	29,3	Município Ourém
1	0	3	Colisão	ER - Estrada Regional	Viseu	Tondela	Fora das localidades	ER230	76,33	IP
1	0	1	Despiste	A - Autoestrada	Santarém	Alcanena	Fora das localidades	A1	92,4	Brisa
1	1	0	Colisão	EN - Estrada Nacional	Viseu	Sátão	Fora das localidades	EN229	53,55	IP
1	0	0	Atropelamento	IC - Itinerário Complementar	Leiria	Pombal	Fora das localidades	IC2	157,7	IP
1	1	0	Despiste	EN - Estrada Nacional	Vila Real	Vila Pouca de Aguiar	Fora das localidades	EN2	24,7	IP
1	0	0	Colisão	Arruamento	Guarda	Figueira de Castelo Rodrigo	Dentro das localidades	Rua Dona Maria II - Rodelo	-	Município Figueira de Castelo Rodrigo

VM	FG	FL	Natureza	Tipo de via	Distrito	Concelho	Localização	Via	Km	Entidade gestora
1	0	0	Despiste	Arruamento	Porto	Penafiel	Dentro das localidades	Avenida General Humberto Delgado	-	Município Penafiel
1	0	0	Colisão	EN - Estrada Nacional	Faro	Faro	Fora das localidades	EN125	104,7	IP
1	0	0	Despiste	ER - Estrada Regional	Castelo Branco	Castelo Branco	Fora das localidades	ER240	2,14	IP
1	0	0	Despiste	EN - Estrada Nacional	Beja	Beja	Fora das localidades	EN18	362,07	IP
1	0	0	Colisão	Arruamento	Viseu	Nelas	Dentro das localidades	Avenida do Milénio	-	Município Nelas
1	0	0	Despiste	EN - Estrada Nacional	Leiria	Alvaiázere	Dentro das localidades	EN110	75,4	IP
1	1	0	Colisão	Arruamento	Aveiro	Vagos	Dentro das localidades	Rua Dom António dos Santos	-	IP
1	0	0	Despiste	Outra Via	Coimbra	Penacova	Dentro das localidades	Estrada da Capela	-	Município Penacova
1	0	2	Despiste	A - Autoestrada	Leiria	Alcobaça	Fora das localidades	A8	103,51	Concessão Oeste
1	1	3	Colisão	EM - Estrada Municipal	Faro	Faro	Fora das localidades	EM520	-	Município Faro
1	0	1	Colisão	Arruamento	Porto	Vila do Conde	Dentro das localidades	Avenida Marquês Sá da Bandeira	-	Município Vila do Conde
1	0	0	Despiste	Arruamento	Leiria	Leiria	Dentro das localidades	Rua Bico Do Brejo	-	Município Leiria
1	0	0	Despiste	EM - Estrada Municipal	Évora	Alandroal	Fora das localidades	EM546	-	Município Alandroal
1	0	0	Despiste	Arruamento	Coimbra	Coimbra	Dentro das localidades	Avenida António Portugal	-	Município Coimbra
1	0	0	Despiste	Arruamento	Lisboa	Amadora	Dentro das localidades	Rua Elias Garcia	-	Município Amadora
1	0	0	Despiste	EN - Estrada Nacional	Aveiro	Oliveira de Azeméis	Dentro das localidades	EN227	2,55	IP
1	1	1	Colisão	EN - Estrada Nacional	Castelo Branco	Castelo Branco	Fora das localidades	EN3	199,3	Município Castelo Branco
1	0	2	Atropelamento	Arruamento	Braga	Guimarães	Dentro das localidades	Rua da Cruz do Romeu	-	Município Guimarães
1	0	0	Despiste	Arruamento	Vila Real	Vila Real	Dentro das localidades	Rua da Seara	-	Município Vila Real
1	0	0	Despiste	Arruamento	Porto	Vila do Conde	Dentro das localidades	Rua Nossa Senhora de Fátima	-	Município Vila do Conde
1	0	0	Despiste	EM - Estrada Municipal	Castelo Branco	Oleiros	Fora das localidades	EM528	-	Município Oleiros
2	1	2	Colisão	EN - Estrada Nacional	Beja	Odemira	Fora das localidades	EN393	6,2	IP
1	0	0	Colisão	Arruamento	Aveiro	Ovar	Dentro das localidades	RUA ALEXANDRE SÁ PINTO	-	Município Ovar
2	3	1	Colisão	EN - Estrada Nacional	Aveiro	Oliveira de Azeméis	Fora das localidades	EN224	55,15	IP
1	0	1	Colisão	IC - Itinerário Complementar	Faro	Silves	Fora das localidades	IC1	713,1	IP
1	0	0	Despiste	Outra Via	Faro	Loulé	Fora das localidades	Estrada de Albufeira	-	Município Loulé
1	0	2	Colisão	A - Autoestrada	Porto	Matosinhos	Fora das localidades	A28	5	IP
1	0	0	Despiste	Arruamento	Viana do Castelo	Viana do Castelo	Dentro das localidades	Rua do Paço	-	Município Viana do Castelo
1	0	1	Colisão	EN - Estrada Nacional	Leiria	Peniche	Dentro das localidades	EN247	4	IP
1	0	0	Colisão	Arruamento	Porto	Valongo	Dentro das localidades	Rua 1º de Maio	-	IP
1	0	0	Colisão	IC - Itinerário Complementar	Beja	Ourique	Fora das localidades	IC1	681,9	IP
1	0	2	Colisão	EN - Estrada Nacional	Porto	Maia	Fora das localidades	EN14	7,3	IP
1	1	3	Colisão	A - Autoestrada	Viana do Castelo	Valença	Fora das localidades	A3	109,1	IP
1	0	0	Atropelamento	Arruamento	Porto	Santo Tirso	Dentro das localidades	Rua de Santo António	-	Município Santo Tirso
1	0	0	Despiste	EN - Estrada Nacional	Braga	Fafe	Dentro das localidades	EN207	44,8	IP
1	0	0	Atropelamento	ER - Estrada Regional	Lisboa	Torres Vedras	Fora das localidades	ER247	29	Município Torres Vedras
3	0	2	Colisão	ER - Estrada Regional	Leiria	Ansião	Fora das localidades	ER347	0,1	Município Ansião
1	0	0	Colisão	IC - Itinerário Complementar	Leiria	Pedrogão Grande	Fora das localidades	IC8	89	IP
1	0	1	Colisão	Outra Via	Setúbal	Palmela	Dentro das localidades	Estrada das Lagameças	-	Município Palmela
1	0	0	Despiste	Outra Via	Lisboa	Loures	Fora das localidades	ACC-IC2	-	IP
1	0	0	Colisão	Arruamento	Porto	Vila Nova de Gaia	Dentro das localidades	Rua Rasa	-	Município Vila Nova de Gaia

VM	FG	FL	Natureza	Tipo de via	Distrito	Concelho	Localização	Via	Km	Entidade gestora
1	0	1	Colisão	EN - Estrada Nacional	Castelo Branco	Covilhã	Fora das localidades	EN18	46,5	IP
1	0	0	Despiste	EN - Estrada Nacional	Coimbra	Soure	Fora das localidades	EN342	24,5	IP
1	0	0	Atropelamento	Arruamento	Castelo Branco	Castelo Branco	Dentro das localidades	Rua Doutor Joaquim Gonçalves Machás	-	Município Castelo Branco
1	0	0	Colisão	Arruamento	Porto	Maia	Dentro das localidades	Rua de Friães	-	Município Maia
1	0	0	Despiste	EN - Estrada Nacional	Beja	Ferreira do Alentejo	Fora das localidades	EN121	57,9	IP
1	0	0	Despiste	EN - Estrada Nacional	Lisboa	Sintra	Fora das localidades	EN117	18,7	IP
1	0	1	Despiste	Arruamento	Faro	Loulé	Dentro das localidades	Rua Antónia Provisório	-	Município Loulé
1	0	0	Despiste	A - Autoestrada	Évora	Montemor-o-Novo	Fora das localidades	A6	26,774	Brisa
1	0	0	Despiste	Arruamento	Porto	Amarante	Dentro das localidades	Rua da Carvalha do Outeiro	-	Município Amarante
1	0	2	Colisão	IC - Itinerário Complementar	Leiria	Pombal	Fora das localidades	IC2	157,486	IP
1	0	0	Atropelamento	Arruamento	Porto	Gondomar	Dentro das localidades	Rua Dom Miguel	-	Município Gondomar
1	0	0	Despiste	Arruamento	Lisboa	Sobral de Monte Agraço	Dentro das localidades	Rua 1º de Maio	-	Município Sobral de Monte Agraço
1	1	0	Atropelamento	EN - Estrada Nacional	Braga	Vila Nova de Famalicão	Dentro das localidades	EN14	30,6	IP
1	0	0	Despiste	Outra Via	Faro	Loulé	Dentro das localidades	Sítio das Barreiras Brancas	-	Município Loulé
1	0	0	Despiste	EN - Estrada Nacional	Castelo Branco	Castelo Branco	Fora das localidades	EN112	90,9	Município Castelo Branco
1	0	0	Despiste	Arruamento	Braga	Barcelos	Dentro das localidades	Via Rápida da Cintura Interna	-	Município Barcelos
1	0	0	Despiste	Arruamento	Santarém	Salvaterra de Magos	Dentro das localidades	Rua das Buinheiras	-	Município Salvaterra de Magos
1	0	0	Colisão	A - Autoestrada	Braga	Esposende	Fora das localidades	A28	53,7	Concessão Norte Litoral
1	0	0	Despiste	Arruamento	Setúbal	Palmela	Dentro das localidades	RUA DO TRABALHADOR RURAL	-	Município Palmela
1	0	0	Despiste	Arruamento	Viseu	Viseu	Dentro das localidades	Rua Quinta Maria da Cerca	-	Município Viseu
1	0	0	Despiste	EN - Estrada Nacional	Viana do Castelo	Ponte de Lima	Dentro das localidades	EN307	8,5	IP
1	0	2	Colisão	EN - Estrada Nacional	Setúbal	Sines	Fora das localidades	EN120-1	10,865	IP
1	0	1	Despiste	EN - Estrada Nacional	Faro	Olhão	Fora das localidades	EN125	111,4	IP
1	0	0	Despiste	EN - Estrada Nacional	Lisboa	Cadaval	Dentro das localidades	EN115-1	0,27	IP
1	0	1	Despiste	EN - Estrada Nacional	Setúbal	Sesimbra	Fora das localidades	EN377	37,757	IP
1	0	0	Colisão	EN - Estrada Nacional	Leiria	Batalha	Dentro das localidades	EN356	26,7	IP
1	0	0	Despiste	Arruamento	Braga	Guimarães	Dentro das localidades	Rua Engenheiro Duarte do Amaral	-	Município Guimarães
2	0	0	Despiste	Arruamento	Santarém	Torres Novas	Dentro das localidades	Rua Estrada do Relvas	-	IP
1	1	0	Despiste	EM - Estrada Municipal	Beja	Almodôvar	Fora das localidades	EM1198	-	Município Almodôvar
1	0	1	Despiste	IC - Itinerário Complementar	Vila Real	Alijó	Fora das localidades	IC5	43,368	IP
1	1	0	Colisão	EN - Estrada Nacional	Coimbra	Góis	Fora das localidades	EN2	275,44	IP
1	0	1	Despiste	Arruamento	Braga	Braga	Dentro das localidades	Avenida do Santuário	-	Município Braga
2	3	1	Colisão	EN - Estrada Nacional	Setúbal	Setúbal	Fora das localidades	EN379-1	11,67	IP
1	1	0	Despiste	Arruamento	Braga	Guimarães	Dentro das localidades	Rua Padre João Moreira Leite	-	Município Guimarães
1	0	0	Despiste	EN - Estrada Nacional	Santarém	Chamusca	Fora das localidades	EN118	102,44	IP
2	2	2	Colisão	EN - Estrada Nacional	Aveiro	Santa Maria da Feira	Dentro das localidades	EN1	278	IP
1	0	0	Despiste	Arruamento	Lisboa	Lisboa	Dentro das localidades	Calçada Quintinha	-	Município Lisboa
1	0	2	Colisão	EN - Estrada Nacional	Setúbal	Barreiro	Dentro das localidades	EN10	17,87	IP
1	0	1	Colisão	EM - Estrada Municipal	Vila Real	Chaves	Fora das localidades	EM1060	-	Município Chaves
1	0	0	Atropelamento	A - Autoestrada	Setúbal	Montijo	Fora das localidades	A13	20,8	Brisa

VM	FG	FL	Natureza	Tipo de via	Distrito	Concelho	Localização	Via	Km	Entidade gestora
1	0	0	Despiste	Arruamento	Faro	Loulé	Dentro das localidades	Avenida da Falésia	-	Município Loulé
1	0	0	Despiste	EM - Estrada Municipal	Setúbal	Palmela	Dentro das localidades	EM533		Município Palmela
1	0	0	Atropelamento	EN - Estrada Nacional	Bragança	Bragança	Fora das localidades	EN317	14	IP
1	0	0	Despiste	A - Autoestrada	Setúbal	Alcácer do Sal	Fora das localidades	A2	87,8	Brisa
1	0	0	Colisão	Arruamento	Lisboa	Cascais	Dentro das localidades	RUA ESTADOS UNIDOS DA AMÉRICA	-	Município Cascais
1	0	0	Colisão	EN - Estrada Nacional	Faro	Olhão	Dentro das localidades	EN125-5	0,6	Município Olhão
1	0	0	Despiste	EN - Estrada Nacional	Setúbal	Grândola	Fora das localidades	EN261	30,57	IP
1	0	0	Despiste	EM - Estrada Municipal	Beja	Odemira	Fora das localidades	EM1074		Município Odemira
1	1	0	Colisão	EN - Estrada Nacional	Beja	Moura	Fora das localidades	EN385	26,1	IP
1	0	0	Despiste	EM - Estrada Municipal	Braga	Cabeceiras de Basto	Fora das localidades	EM519		Município Cabeceiras de Basto
1	0	0	Despiste	Arruamento	Castelo Branco	Belmonte	Dentro das localidades	Rua Nova	-	Município Belmonte
1	0	0	Despiste	Arruamento	Lisboa	Cascais	Dentro das localidades	Rua Torre	-	Município Cascais
1	0	0	Despiste	Arruamento	Viana do Castelo	Viana do Castelo	Dentro das localidades	Avenida da Estrada Real	-	Município Viana do Castelo
1	2	5	Despiste	EM - Estrada Municipal	Beja	Beja	Fora das localidades	EM511		Município Beja
2	0	3	Colisão	EN - Estrada Nacional	Santarém	Benavente	Fora das localidades	EN10	100,8	IP
1	0	1	Atropelamento	EN - Estrada Nacional	Viana do Castelo	Ponte de Lima	Dentro das localidades	EN203	29,2	IP
1	0	1	Atropelamento	Arruamento	Portalegre	Portalegre	Dentro das localidades	Rua Doutor Manuel Fratel	-	Município Portalegre
1	0	0	Colisão	EN - Estrada Nacional	Setúbal	Montijo	Dentro das localidades	EN10	81	IP
1	0	0	Despiste	Arruamento	Santarém	Salvaterra de Magos	Dentro das localidades	Rua Pinhal dos Mouros	-	Município Salvaterra de Magos
1	0	0	Despiste	Arruamento	Lisboa	Oeiras	Dentro das localidades	Rua Avelar Brotero	-	Município Oeiras
1	0	0	Despiste	EN - Estrada Nacional	Portalegre	Ponte de Sor	Fora das localidades	EN2	443	IP
1	0	0	Despiste	EM - Estrada Municipal	Guarda	Trancoso	Fora das localidades	EM595-1		Município Trancoso
1	0	2	Colisão	EN - Estrada Nacional	Porto	Baião	Dentro das localidades	EN101	148,3	IP
1	0	0	Colisão	Arruamento	Lisboa	Lisboa	Dentro das localidades	Rua Herminio da Palma Inácio	-	Município Lisboa
1	0	0	Colisão	Arruamento	Viseu	Castro Daire	Dentro das localidades	Avenida General Humberto Delgado	-	Município Castro Daire
1	0	0	Atropelamento	A - Autoestrada	Lisboa	Oeiras	Fora das localidades	A5	12,2	Brisa
1	0	2	Colisão	IC - Itinerário Complementar	Setúbal	Alcácer do Sal	Fora das localidades	IC1	548,3	IP
2	0	3	Despiste	A - Autoestrada	Lisboa	Vila Franca de Xira	Fora das localidades	A1	28,3	Brisa
1	1	0	Despiste	A - Autoestrada	Santarém	Alcanena	Fora das localidades	A1	102,717	Brisa
1	0	0	Despiste	EM - Estrada Municipal	Setúbal	Grândola	Dentro das localidades	EM543	11	Município Grândola
1	0	0	Despiste	Outra Via	Vila Real	Chaves	Fora das localidades	Caminho vicinal		Município Chaves
1	0	0	Despiste	EN - Estrada Nacional	Guarda	Gouveia	Fora das localidades	EN232	18,147	IP
1	0	0	Despiste	EM - Estrada Municipal	Coimbra	Penacova	Fora das localidades	EM535		Município Penacova
1	2	1	Colisão	A - Autoestrada	Aveiro	Santa Maria da Feira	Fora das localidades	A41	58,05	Concessão Douro Litoral
1	0	0	Colisão	EN - Estrada Nacional	Viana do Castelo	Ponte de Lima	Dentro das localidades	EN201	24,95	IP
1	0	0	Despiste	A - Autoestrada	Porto	Porto	Fora das localidades	A20	12,5	IP
1	1	0	Colisão	EM - Estrada Municipal	Coimbra	Cantanhede	Fora das localidades	EM618		Município Cantanhede
2	0	1	Colisão	Arruamento	Vila Real	Vila Real	Dentro das localidades	Rua Gaspar Sameiro	-	IP
1	0	0	Despiste	EN - Estrada Nacional	Vila Real	Alijó	Fora das localidades	EN322	32,05	Município Alijó
1	0	0	Despiste	EN - Estrada Nacional	Beja	Almodôvar	Fora das localidades	EN2	658,1	IP
2	2	0	Colisão	IC - Itinerário Complementar	Coimbra	Arganil	Fora das localidades	IC6	12,127	IP

VM	FG	FL	Natureza	Tipo de via	Distrito	Concelho	Localização	Via	Km	Entidade gestora
1	0	0	Despiste	Arruamento	Porto	Felgueiras	Dentro das localidades	Rua das Vitórias	-	Município Felgueiras
1	0	0	Colisão	IC - Itinerário Complementar	Leiria	Pombal	Fora das localidades	IC8	32,3	IP
1	0	0	Despiste	Arruamento	Leiria	Alcobaça	Dentro das localidades	Rua Gago Coutinho	-	Município Alcobaça
1	1	2	Colisão	A - Autoestrada	Aveiro	Águeda	Fora das localidades	A25	39,63	Ascendi (Beira Litoral e Alta)
1	1	0	Despiste	A - Autoestrada	Porto	Póvoa de Varzim	Fora das localidades	A28	33,85	Concessão Norte Litoral
2	0	0	Despiste	IC - Itinerário Complementar	Viseu	Carregal do Sal	Fora das localidades	IC12	15,7	IP
1	0	0	Despiste	Arruamento	Castelo Branco	Sertã	Dentro das localidades	Rua Padre José M. Patrício	-	Município Sertã
1	0	1	Colisão	A - Autoestrada	Setúbal	Seixal	Fora das localidades	A2	18,1	Brisa
1	1	0	Despiste	Arruamento	Porto	Paços de Ferreira	Dentro das localidades	Rua da Memória	-	Município Paços de Ferreira
1	2	1	Colisão	ER - Estrada Regional	Aveiro	Arouca	Fora das localidades	n.d.	4,3	IP
1	2	0	Colisão	EN - Estrada Nacional	Setúbal	Alcochete	Fora das localidades	EN118	10,7	IP
1	1	1	Despiste	Outra Via	Leiria	Batalha	Dentro das localidades	Estrada do Paul		Município Batalha
1	2	1	Despiste	EN - Estrada Nacional	Lisboa	Torres Vedras	Dentro das localidades	EN8-2	10,3	IP
1	0	0	Atropelamento	EM - Estrada Municipal	Faro	Alcoutim	Fora das localidades	EM507		Município Alcoutim
1	0	0	Colisão	IC - Itinerário Complementar	Coimbra	Condeixa-a-Nova	Fora das localidades	IC2	168,103	IP
1	0	0	Colisão	EN - Estrada Nacional	Faro	Loulé	Dentro das localidades	EN125	76,5	IP
1	0	0	Colisão	Arruamento	Leiria	Marinha Grande	Dentro das localidades	Avenida Victor Gallo	-	IP
1	0	2	Colisão	EN - Estrada Nacional	Braga	Póvoa de Lanhoso	Dentro das localidades	EN103	49,25	IP

n.d. – Informação não disponibilizada pela Força de Segurança

ANSR

AUTORIDADE NACIONAL
SEGURANÇA RODOVIÁRIA

AVENIDA CASAL DE CABANAS,
TAGUS PARK
2734-507 BARCARENA