

# INDICE

3	<b>Definições</b>
4	<b>Síntese dos principais resultados de 1999</b>
6	<b>Sinistralidade</b>
7	<b>Evolução global</b>
7	1. Acidentes com vítimas e vítimas: 1999/1975
9	2. Acidentes com vítimas, mortos e feridos graves: 1999/1995
10	3. Vítimas segundo o grupo etário: 1999/1995
13	4. Vítimas segundo a categoria de utentes: 1999/1995
16	5. Peões vítimas segundo a localização: 1999/1995
17	6. Vítimas em veículos de duas rodas: 1999/1995
18	<b>Acidentes c/ vítimas, mortos e feridos graves: 1999/1998</b>
18	1. Acidentes c/ vítimas, mortos e feridos graves por mês e trimestre
20	2. Acidentes c/ vítimas, mortos e feridos graves segundo a natureza do acidente
20	3. Acidentes c/ vítimas, mortos e feridos graves segundo a causa do acidente
21	4. Acidentes c/ vítimas, mortos e feridos graves segundo o dia da semana
21	5. Acidentes c/ vítimas, mortos e feridos graves segundo a hora do dia
22	6. Acidentes c/ vítimas, mortos e feridos graves segundo as condições de luminosidade e factores atmosféricos
23	7. Acidentes c/ vítimas, mortos e feridos graves segundo a entidade participante
24	<b>Veículos intervenientes em acidentes c/ vítimas: 1999/1998</b>
24	1. Veículos intervenientes em acidentes c/ vítimas segundo a categoria do veículo, por natureza do acidente
25	2. Veículos intervenientes em acidentes c/ vítimas segundo a categoria, por idade do veículo
26	<b>Os Utentes: 1999/1998</b>
26	1. Condutores intervenientes em acidentes c/ vítimas segundo a categoria do veículo, por taxa de alcoolémia
27	2. Condutores intervenientes em acidentes c/ vítimas segundo a natureza do acidente, por grupo etário
28	3. Condutores intervenientes em acidentes c/ vítimas segundo a causa do acidente, por grupo etário
29	4. Condutores intervenientes em acidentes c/ vítimas segundo a antiguidade da carta
30	5. Condutores vítimas segundo o grupo etário, por sexo
32	6. Passageiros vítimas segundo os acessórios de segurança
32	7. Passageiros vítimas segundo o grupo etário, por sexo
34	8. Peões vítimas segundo as acções praticadas
34	9. Peões vítimas segundo o grupo etário, por sexo
36	<b>Sinistralidade por tipo de via e localização: 1999/1998</b>
36	1. Acidentes c/ vítimas, mortos e feridos graves segundo o tipo de via e a localização
37	2. Vítimas por categoria de utentes, segundo o tipo de via e a localização

38	<b>Sinistralidade por Região/Distrito: 1999/1998</b>
38	1. Síntese dos principais resultados por região/distrito
44	Região Norte
50	Região Centro
55	Região de Lisboa e Vale do Tejo
60	Região do Alentejo
62	Região do Algarve
65	<b>Rede Viária</b>
66	1. Tráfego médio diário anual na rede nacional
66	2. Circulação nas auto-estradas: 1999/1998
67	<b>Condutores</b>
68	1. Condutores segundo o sexo: 1999/1995
68	2. Condutores segundo o grupo etário, por sexo
69	3. Cartas de condução emitidas segundo a categoria de carta e região: 1999/1995
70	<b>Escolas de condução</b>
71	Escolas de condução, instrutores e veículos de instrução por região/distrito
72	<b>Veículos</b>
73	1. Veículos matriculados em cada ano: 1999/1995
73	2. Veículos automóveis em circulação: 1999/1995
74	3. Antiguidade do parque automóvel em circulação
74	4. Veículos importados usados por mês
74	5. Veículos importados usados segundo a idade do veículo
75	6. Veículos importados usados segundo a cilindrada
75	7. O consumo de combustíveis nos transportes rodoviários: 1999/1995
76	<b>Inspecções Periódicas Obrigatórias</b>
77	1. Inspecções periódicas por mês: 1999/1998
77	2. Inspecções periódicas por distrito: 1999/1998
78	3. Causas de reprovação por categoria de veículo em percentagem
78	4. Centros de inspeção por região/distrito
79	<b>Fiscalização</b>
80	1. Fiscalização da condução sob a influência de álcool: 1999/1995
80	2. Infracções mais frequentes
81	3. Autos de contra-ordenação: 1999/1996
81	4. Autos de contra-ordenação por mês
82	5. Autos de contra-ordenação segundo a região/distrito
83	<b>Situação Internacional</b>
84	1. Acidentes com vítimas e parque automóvel: 1998/1997
85	2. Vítimas mortais e população: 1998/1997

## DEFINIÇÕES

### **Acidente**

Ocorrência na via pública ou que nela tenha origem envolvendo pelo menos um veículo, do conhecimento das entidades fiscalizadoras (GNR, GNR/BT e PSP) e da qual resultem vítimas e/ou danos materiais.

### **Vítima**

Ser humano que em consequência de acidente sofra danos corporais.

### **Morto ou vítima mortal**

Vítima de acidente cujo óbito ocorra no local do evento ou no seu percurso até à unidade de saúde.

Para obter o número de mortos a 30 dias, aplica-se a este valor um coeficiente de 1,14.

### **Ferido grave**

Vítima de acidente cujos danos corporais obriguem a um período de hospitalização superior a 24 horas.

### **Ferido leve**

Vítima de acidente que não seja considerada ferido grave.

### **Acidentes com vítimas**

Acidente do qual resulte pelo menos uma vítima.

### **Acidente mortal**

Acidente do qual resulte pelo menos um morto.

### **Acidentes com feridos graves**

Acidente do qual resulte pelo menos um ferido grave, não tendo ocorrido qualquer morte.

### **Acidentes com feridos leves**

Acidente do qual resulte pelo menos um ferido leve e em que não se tenham registado mortos nem feridos graves.

### **Condutor**

Pessoa que detém o comando de um veículo ou animal na via pública.

### **Passageiro**

Pessoa afecta a um veículo na via pública e que não seja condutora.

### **Peão**

Pessoa que transita na via pública a pé e em locais sujeitos à legislação rodoviária. Consideram-se ainda peões todas as pessoas que conduzam à mão velocípedes ou ciclomotores de duas rodas sem carro atrelado ou carros de crianças ou de deficientes físicos.

### **Índice de gravidade**

Número de mortos por 100 acidentes com vítimas.

### **Indicador de gravidade**

$IG = 100 \times M + 10 \times FG + 3 \times FL$ , em que M é o número de mortos, FG o de feridos graves e FL o de feridos leves.

### **Ponto negro**

Lanço de estrada com o máximo de 200 metros de extensão, no qual se registou, pelo menos, 5 acidentes com vítimas, no ano em análise, e cuja soma de indicadores de gravidade é superior a 20.

# SÍNTESE DOS PRINCIPAIS RESULTADOS DE 1999

A informação constante do capítulo "Sinistralidade" tem como base os Boletins Estatísticos de Acidentes de Viação (instrumento de notação registado no Instituto Nacional de Estatística) preenchidos pelas Entidades Fiscalizadoras do Continente e enviados à Direcção-Geral de Viação.

## Sinistralidade

Registaram-se 47.966 acidentes com vítimas, dos quais 7652 foram com mortos e/ou feridos graves e 1582 com mortos.

Desses acidentes resultaram 1750 mortos, o que corresponde a 1995 mortos a 30 dias, 7697 feridos graves e 57630 feridos leves.

Da comparação dos valores de 1999 com os de 1998 pode-se afirmar que o balanço é positivo, uma vez que se verificou uma melhoria em todos os indicadores de sinistralidade:

Acidentes com vítimas.....	-2,7%
Acidentes com mortos e/ou f. graves.....	-6,4%
Acidentes com mortos.....	-3,9%
Vítimas mortais.....	-6,2%
Feridos graves.....	-5,9%
Feridos leves.....	-1,4%

O índice de gravidade, expresso no n.º de mortos por 100 acidentes com vítimas, diminuiu de 3,8 para 3,6.

## Utentes

Registaram-se acentuados decréscimos no número de mortos e de feridos graves de condutores e peões, face ao ano transacto: -7,4% e -9%, respectivamente.

Quanto aos passageiros, observou-se uma diminuição de -12,8% nas vítimas mortais mas, por outro lado, os feridos graves aumentaram 2,9%.

## Grupos etários

A redução do número de mortos e de feridos graves foi mais significativa nos grupos mais jovens: menores de 14 anos (-17,4%) e dos 15-17 anos (-27,4%).

## Tipos de vias

As auto-estradas foram as vias que tiveram a evolução mais desfavorável, ao apresentarem um aumento no número de acidentes com vítimas (+19,6%), de mortos (+17,4%) e de feridos graves (+24,2%).

## **Localização**

69% dos acidentes com vítimas e 62% dos feridos graves registaram-se dentro das localidades. Já as vítimas mortais, pelo contrário, apresentaram valores mais elevados fora das localidades (57%).

Relativamente a 1998, constata-se que foi fora das localidades que se observaram os decréscimos mais relevantes, quer dos acidentes com vítimas (-5,9%), quer do número de mortos (-10,2%). Os feridos graves tiveram uma redução mais acentuada dentro das localidades (-7,2%).

## **Parque automóvel**

No tocante à evolução do parque automóvel em circulação, verificou-se um crescimento de 7,1%, em relação a 1998, o qual foi idêntico ao registado em anos anteriores.

## **Condutores**

Embora o número de condutores tenha vindo sempre a aumentar, em 1999 apresentou uma taxa de crescimento bastante superior à dos outros anos: 8,4%.

## **Consumo de combustível**

O consumo de combustível aumentou mais do que nos anos anteriores (6,8%).

**SINISTRALIDADE**

# EVOLUÇÃO GLOBAL DA SINISTRALIDADE

## 1. Acidentes com vítimas e vítimas: 1999/1975

	Acidentes com vítimas		Acidentes com mortos e/ou f. graves		Acidentes com mortos		Vítimas mortais		Feridos graves		Feridos leves		Total de feridos		Índice de Gravidade
		%*		%*		%*		%*		%*		%*		%*	
1975	33109		—		—		2676		—		—		40576		8,1
1976	30568	-7,7	—		—		2594	-3,1	—		—		36264	-10,6	8,5
1977	30062	-1,7	—		—		2153	-17,0	—		—		35047	-3,4	7,2
1978	32637	8,6	—		—		2173	0,9	—		—		35957	2,6	6,7
1979	33331	2,1	—		—		2186	0,6	—		—		37837	5,2	6,6
1980	33886	1,7	—		—		2262	3,5	—		—		41101	8,6	6,7
1981	33560	-1,0	—		—		2269	0,3	—		—		44574	8,4	6,8
1982	35324	5,3	—		—		2126	-6,3	—		—		47116	5,7	6,0
1983	31285	-11,4	—		—		2177	2,4	—		—		39545	-16,1	7,0
1984	29255	-6,5	—		—		1841	-15,4	—		—		39365	-0,5	6,3
1985	29156	-0,3	—		—		1875	1,8	—		—		39560	0,5	6,4
1986	30485	4,6	—		—		1982	5,7	—		—		41100	3,9	6,5
1987	38656	26,8	11470		2059		2296	15,8	12364		42153		54517	38,2	5,9
1988	41915	8,4	11738	2,3	2224	8,0	2534	10,4	12771	3,3	46761	10,9	59532	9,2	6,0
1989	43499	3,8	11600	-1,2	2101	-5,5	2375	-6,3	12414	-2,8	49105	5,0	61519	2,9	5,5
1990	45110	3,7	11331	-2,3	2078	-1,1	2321	-2,3	12165	-2,0	51164	4,2	63329	2,7	5,1
1991	48953	8,5	11602	2,4	2225	7,1	2475	6,6	12548	3,1	56987	11,4	69535	9,7	5,1
1992	50851	3,9	11603	0,0	2131	-4,2	2372	-4,2	12475	-0,6	58511	2,7	70986	1,9	4,7
1993	48645	-4,3	11096	-4,4	1870	-12,2	2077	-12,4	11830	-5,2	54880	-6,2	66710	-6,2	4,3
1994	45830	-5,8	9961	-10,2	1724	-7,8	1926	-7,3	10387	-12,2	51776	-5,7	62163	-6,8	4,2
1995	48339	5,5	10612	6,5	1856	7,7	2085	8,3	11229	8,1	54598	5,5	65827	6,0	4,3
1996	49265	1,9	10456	-1,5	1880	1,3	2100	0,7	10842	-3,4	55785	2,2	66627	1,2	4,3
1997	49417	0,3	9178	-12,2	1732	-7,9	1939	-7,7	9335	-13,9	57181	2,5	66516	-0,4	3,9
1998	49319	-0,2	8176	-10,9	1647	-4,9	1865	-3,8	8177	-12,4	58426	2,2	66603	0,0	3,8
1999	47966	-2,7	7652	-6,4	1582	-3,9	1750	-6,2	7697	-5,9	57630	-1,4	65327	-1,9	3,6

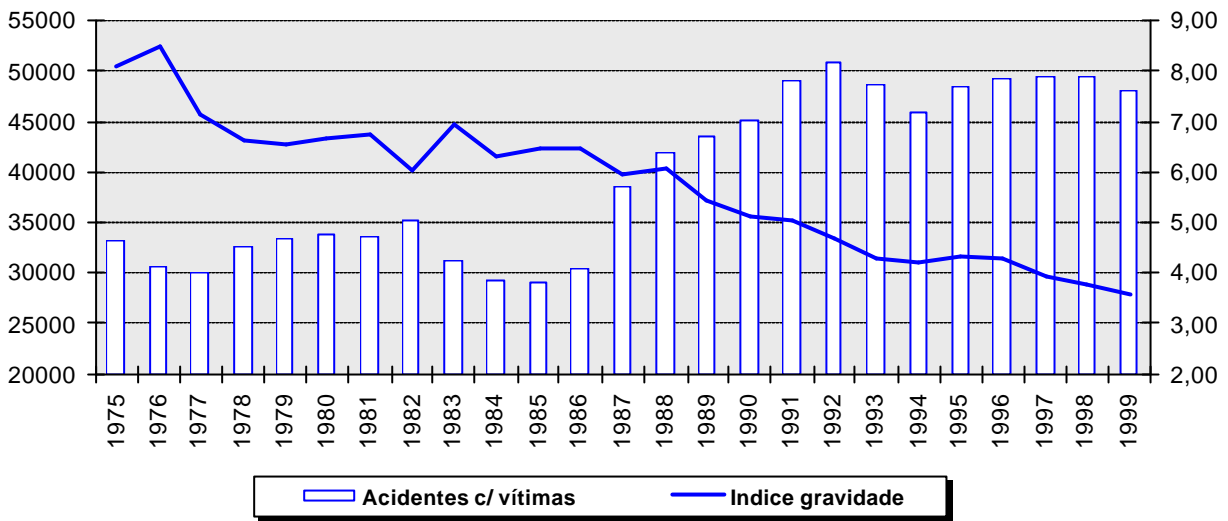
\* Variação relativa ao ano anterior

A observação dos dados relativos aos acidentes e vítimas, desde 1975, permite verificar que estes não apresentaram um comportamento uniforme ao longo de todos estes anos: enquanto alguns anos se caracterizaram por aumentos em todos, ou quase todos, os indicadores de sinistralidade,

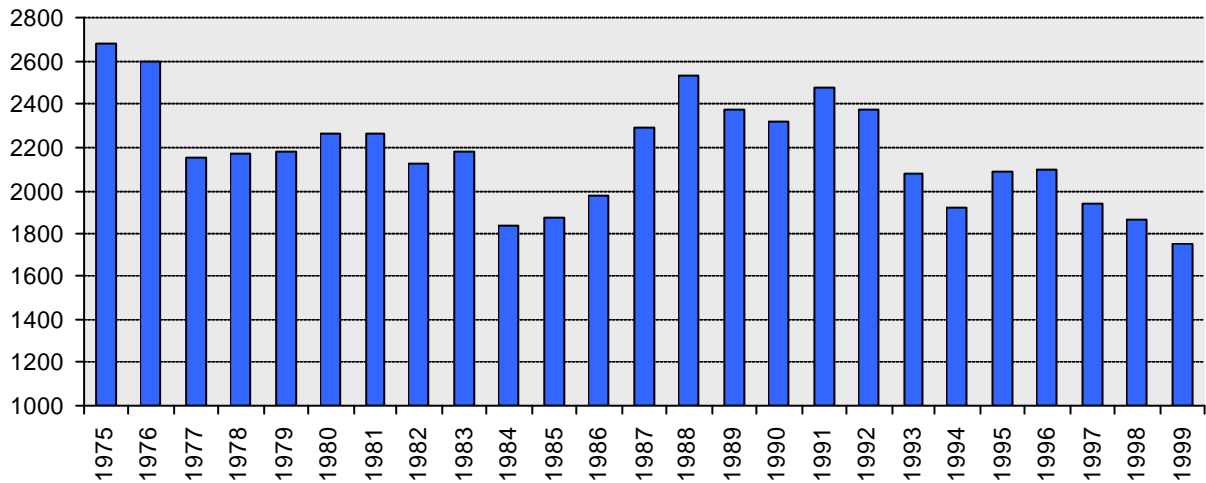
outros houve em que os mesmos registaram decréscimos significativos.

Já uma análise do número de mortos por 100 acidentes com vítimas revela uma tendência para diminuir, o que não deixa de ser um indício positivo, uma vez que traduz a menor gravidade dos acidentes registados.

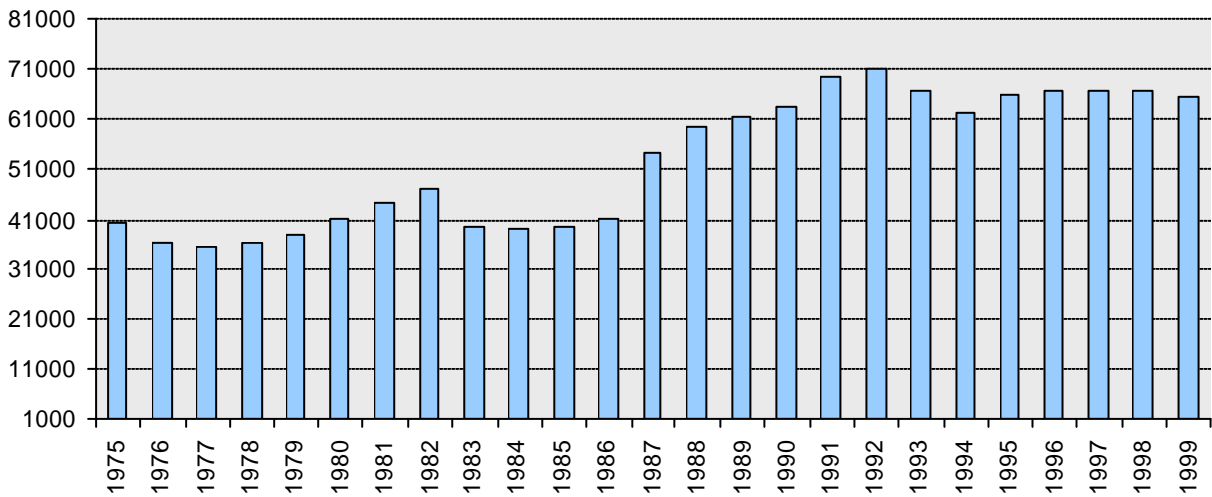
### Acidentes com vítimas e índice de gravidade



### Vítimas mortais

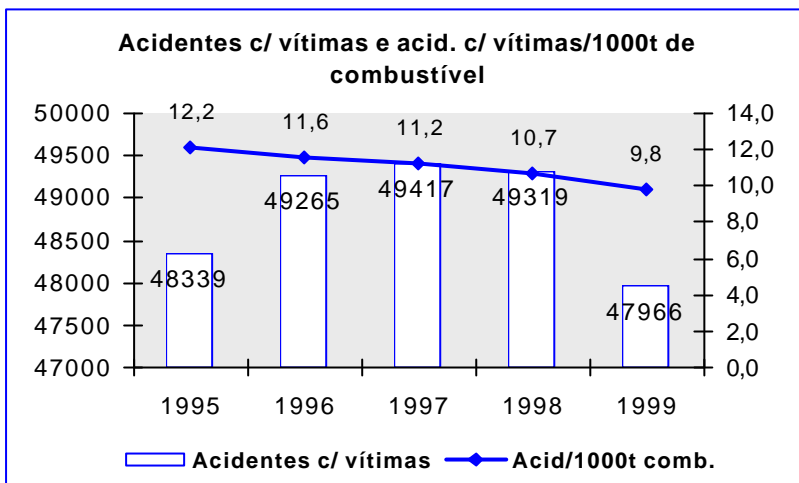


### Feridos graves e leves



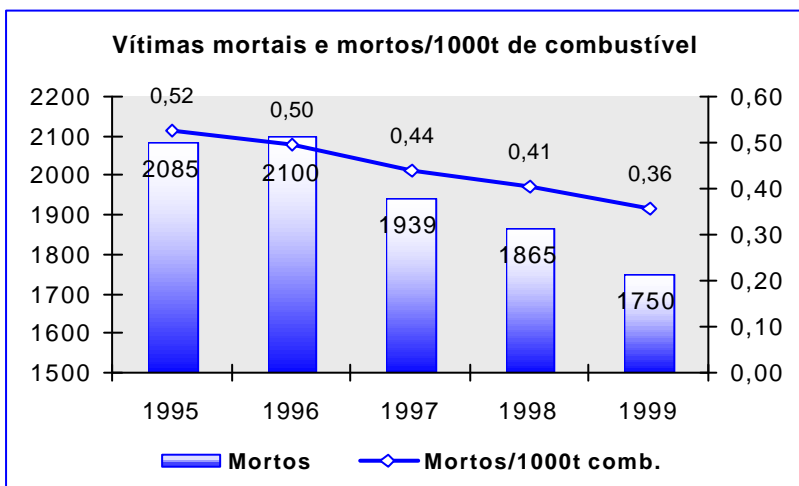


## 2. Acidentes com vítimas, mortos e feridos graves: 1999/1995

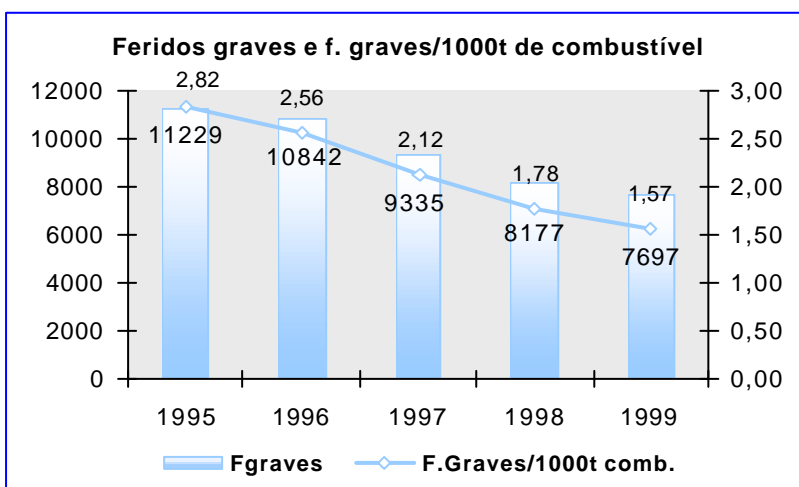


Os acidentes com vítimas sofreram, em termos absolutos, acréscimos sucessivos de 1995 até 1997, diminuindo, apenas, de 1998 para 1999.

No entanto, se se relacionar o número de acidentes com vítimas com o consumo de combustível verifica-se um decréscimo, em termos ponderados, desde 1995.



No mesmo período, e em valores absolutos, as vítimas mortais aumentaram, de 1995 para 1996. Contudo, a partir de 1997, assiste-se a uma diminuição contínua até 1999. Considerando a sua evolução em termos ponderados com o consumo de combustível, constata-se que esta assumiu valores sempre decrescentes, desde 1995.

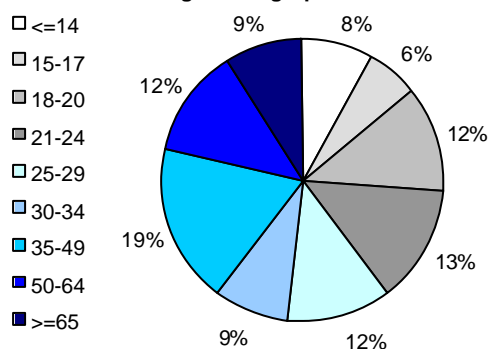


Quanto aos feridos graves, verificou-se uma redução continuada dos valores registados, desde 1995, quer em termos absolutos, quer ponderados com o consumo de combustível.

### 3. Vítimas segundo o grupo etário: 1999/1995

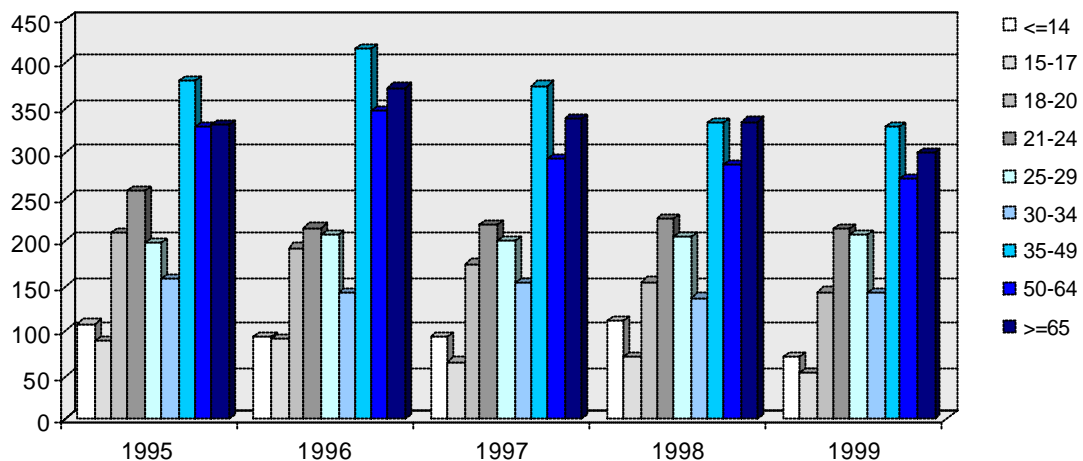
	1995	1996	96/95	1997	97/96	1998	98/97	1999	99/98
<b>Vítimas mortais</b>	<b>2085</b>	<b>2100</b>	<b>15</b>	<b>1939</b>	<b>-161</b>	<b>1865</b>	<b>-74</b>	<b>1750</b>	<b>-115</b>
<=14	108	94	-14	93	-1	111	18	71	-40
15-17	89	92	3	66	-26	72	6	54	-18
18-20	209	193	-16	175	-18	155	-20	144	-11
21-24	258	215	-43	219	4	225	6	214	-11
25-29	198	207	9	201	-6	205	4	208	3
30-34	158	142	-16	154	12	137	-17	142	5
35-49	381	417	36	375	-42	334	-41	330	-4
50-64	329	347	18	294	-53	287	-7	271	-16
>=65	331	373	42	339	-34	335	-4	301	-34
Não def.	24	20	-4	23	3	4	-19	15	11
<b>Feridos Graves</b>	<b>11229</b>	<b>10842</b>	<b>-387</b>	<b>9335</b>	<b>-1507</b>	<b>8177</b>	<b>-1158</b>	<b>7697</b>	<b>-480</b>
<=14	882	839	-43	699	-140	681	-18	583	-98
15-17	719	567	-152	547	-20	513	-34	371	-142
18-20	1379	1284	-95	989	-295	839	-150	786	-53
21-24	1429	1407	-22	1208	-199	1014	-194	961	-53
25-29	1224	1181	-43	1013	-168	894	-119	919	25
30-34	892	862	-30	767	-95	672	-95	597	-75
35-49	1845	1860	15	1655	-205	1377	-278	1383	6
50-64	1408	1421	13	1264	-157	1095	-169	1042	-53
>=65	1280	1300	20	1096	-204	1034	-62	979	-55
Não def.	171	121	-50	97	-24	58	-39	76	18
<b>Feridos Leves</b>	<b>54598</b>	<b>55785</b>	<b>1187</b>	<b>57181</b>	<b>1396</b>	<b>58426</b>	<b>1245</b>	<b>57630</b>	<b>-796</b>
<=14	4590	4528	-62	4595	67	5002	407	4895	-107
15-17	3843	3538	-305	3670	132	3677	7	2680	-997
18-20	7393	7235	-158	7188	-47	6620	-568	6065	-555
21-24	7390	7392	2	7763	371	8002	239	7783	-219
25-29	6214	6725	511	6618	-107	6954	336	7286	332
30-34	4570	4931	361	5013	82	4881	-132	5123	242
35-49	9439	10090	651	10447	357	10814	367	11134	320
50-64	6469	6660	191	6870	210	7223	353	7022	-201
>=65	4067	4273	206	4564	291	5031	467	5155	124
Não def.	623	413	-210	453	40	222	-231	487	265

Total de vítimas no período de 1995 a 1999, segundo o grupo etário



Do apuramento do total de mortos, feridos graves e feridos leves nos anos de 1995 a 1999, por grupos etários, infere-se que o maior número se registou no grupo dos 15-20 anos (18,1%) seguido do grupo dos 21-24 anos (13,4%) e do dos 25-29 anos (11,8%).

### Vítimas mortais por grupo etário

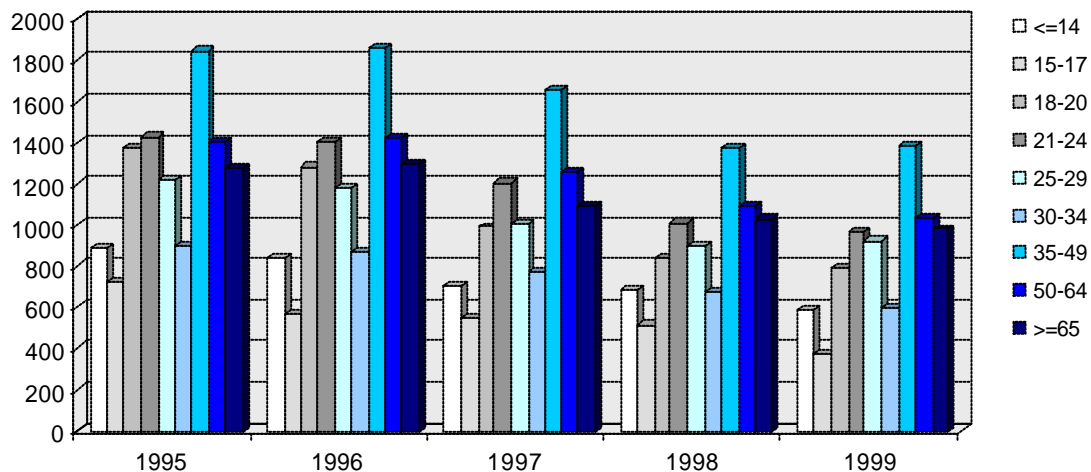


Quanto à variação média sentida durante o período de 1995 a 1999, é de salientar o seguinte:

O número de mortos diminuiu (-4,2%), redução esta que ocorreu em todos os grupos etários, embora tenha sido mais acentuada no dos 15-17 (-10,2%) e 18-20 anos (-8,9%).

Durante o ano de 1999, também se verificou uma redução de 6,2% no número de vítimas mortais relativamente ao ano anterior. Contudo, o número de mortos dos grupos dos 25-29 e 30-34 anos sofreu um acréscimo de, respectivamente, 1,5% e 3,6%, face ao ano transacto.

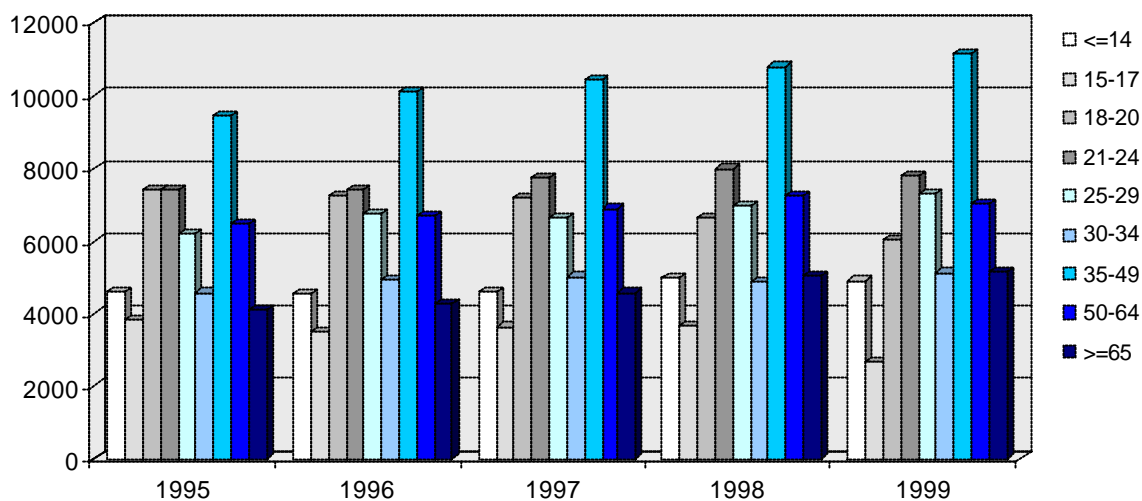
### Feridos graves por grupo etário



O número de feridos graves, entre 1995 e 1999, apresentou um decréscimo médio de 8,9%, que se reflectiu em todos os grupos etários.

Em 1999, observou-se igualmente uma redução no total de feridos graves (5,9%) comparativamente com 1998, que embora tenha abrangido todos os grupos etários foi mais acentuada nos grupos mais jovens (menores de 14 anos e dos 15-17 anos).

### Feridos leves por grupo etário



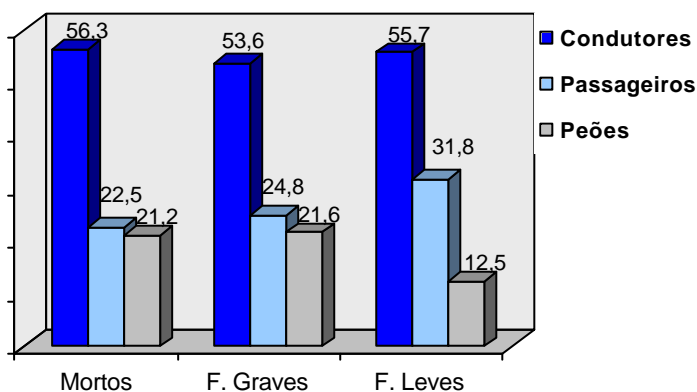
Já os feridos leves, entre 1995 e 1999, sofreram um aumento médio de 1,4%, o qual só não se fez sentir nos grupos dos 15-17 e 18-20 anos, que diminuíram 7,8% e 4,8%, respectivamente.

Em 1999 verificou-se uma redução de 1,4%, no total de feridos leves, relativamente a 1998. Esta, no entanto, não englobou os grupos dos 25-29 anos (+4,8%), 30-34 anos (+5%) e dos 35-49 anos (+3%).

#### 4. Vítimas segundo a categoria de utentes: 1999/1995

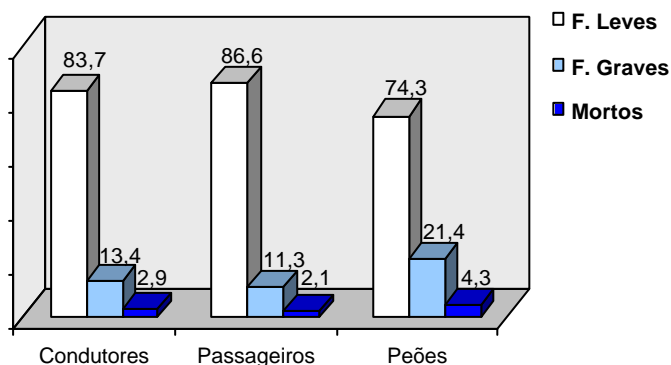
	1995	1996	96/95	1997	97/96	1998	98/97	1999	99/98
<b>Vítimas mortais</b>	<b>2085</b>	<b>2100</b>	<b>15</b>	<b>1939</b>	<b>-161</b>	<b>1865</b>	<b>-74</b>	<b>1750</b>	<b>-115</b>
Condutores	1139	1145	6	1104	-41	1070	-34	1022	-48
Passageiros	486	475	-11	413	-62	439	26	383	-56
Peões	460	480	20	422	-58	356	-66	345	-11
<b>Feridos Graves</b>	<b>11229</b>	<b>10842</b>	<b>-387</b>	<b>9335</b>	<b>-1507</b>	<b>8177</b>	<b>-1158</b>	<b>7697</b>	<b>-480</b>
Condutores	5839	5718	-121	5172	-546	4479	-693	4115	-364
Passageiros	2865	2651	-214	2190	-461	1987	-203	2045	58
Peões	2525	2473	-52	1973	-500	1711	-262	1537	-174
<b>Feridos Leves</b>	<b>54598</b>	<b>55785</b>	<b>1187</b>	<b>57181</b>	<b>1396</b>	<b>58426</b>	<b>1245</b>	<b>57630</b>	<b>-796</b>
Condutores	29689	30574	885	32586	2012	32901	315	32253	-648
Passageiros	17680	18017	337	17379	-638	18540	1161	18532	-8
Peões	7229	7194	-35	7216	22	6985	-231	6845	-140

Total de vítimas nos anos de 1995 a 1999, por categoria de utentes (%)



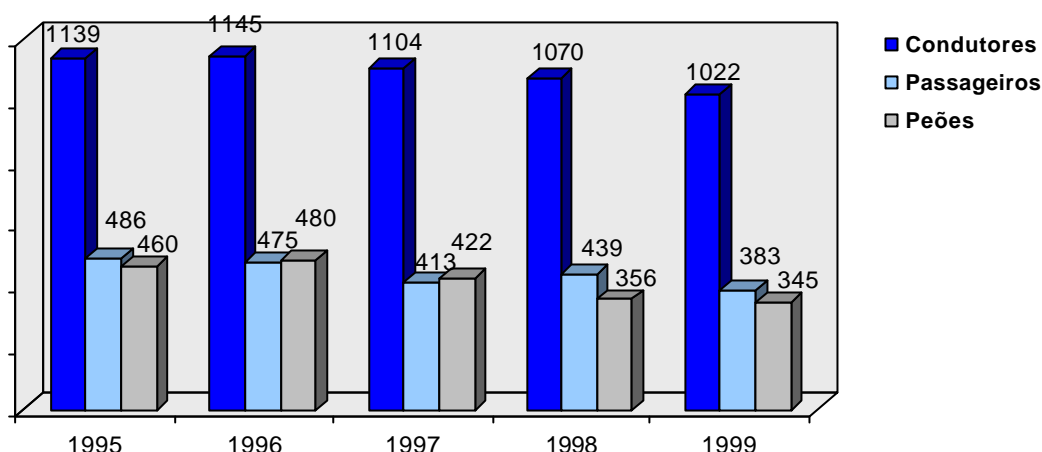
Relativamente à distribuição das vítimas segundo as três categorias de utentes consideradas, constata-se que os condutores representam sempre a maior percentagem no total de vítimas, seguindo-se os passageiros e, por último, os peões.

Total de utentes nos anos de 1995 a 1999, por gravidade das lesões (%)



Apesar do menor peso numérico dos peões, o número de mortos e de feridos graves por cada 100 vítimas desta categoria de utentes é bastante mais elevado que nos condutores e passageiros. Com efeito, por cada 100 peões vítimas, 4 morrem e 21 são gravemente feridos. Já em relação aos condutores e passageiros, estes valores são na ordem dos 2 mortos e 12 feridos graves, por cada 100 vítimas, para cada categoria.

**Vítimas mortais por categoria de utentes**



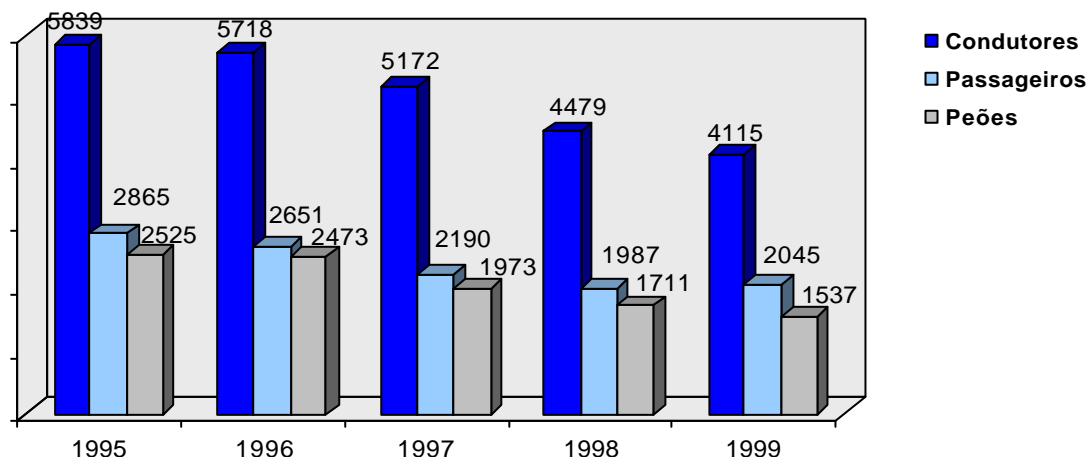
Tendo ocorrido uma redução no número de mortos e de feridos graves e um aumento no de feridos leves durante o período de 1995 a 1999, importa igualmente analisar como é estas variações se repercutiram nestas três categorias de utentes.

Assim, é de realçar que, não obstante se tenha verificado, em todas elas, uma diminuição no número de mortos e de feridos graves, os peões foram, sem dúvida, os

utentes que registaram o maior decréscimo na variação média, quer em relação às vítimas mortais (-6,6%), quer aos feridos graves (-11,4%).

Comparando os valores de 1999 com os de 1998, há que referir o seguinte: A redução das vítimas mortais (-6%) foi extensiva às três categorias de utentes, embora mais acentuada nos passageiros (-13%) que nos condutores (-4,5%) e peões (-3,1%).

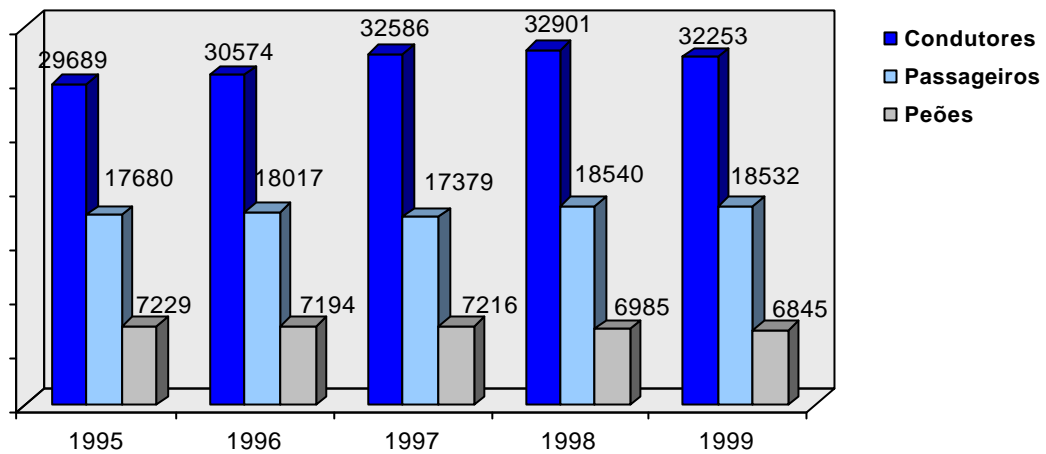
**Feridos graves por categoria de utentes**



Quanto aos feridos graves, o decréscimo que se verificou, de 1998 para 1999, só abrangeu os condutores (-8%) e os peões (-10%).

Os passageiros, pelo contrário, sofreram um aumento de cerca de 3%.

Feridos leves por categoria de utentes



Relativamente aos feridos leves, o aumento médio observado entre 1995 e 1999, reflectiu-se nos condutores (+2,1%) e passageiros (+1,3%). Já os peões apresentaram uma variação média de sentido inverso, ao registarem uma redução de 1,3%.

De 1998 para 1999, o número de feridos leves caracterizou-se por um decréscimo de 1,4%, que foi extensivo a todas as categorias de utentes: -2% nos condutores, -2% nos peões e -0,04% nos passageiros.

## 5. Peões vítimas segundo a localização: 1999/1995

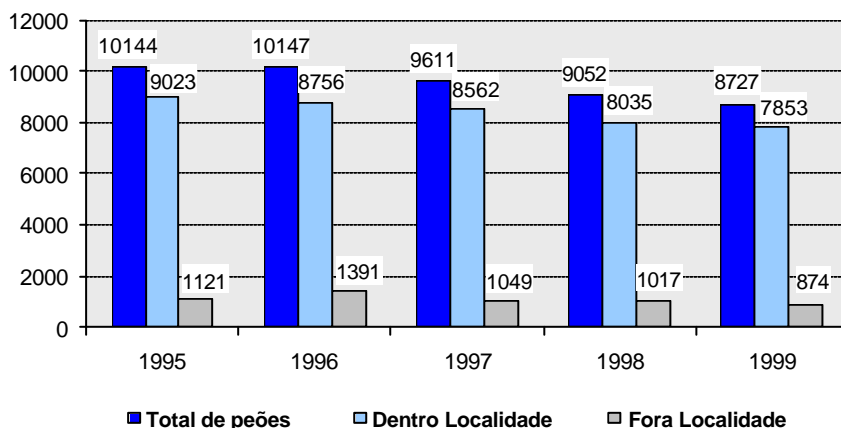
	1995	1996	96/95	1997	97/96	1998	98/97	1999	99/98
<b>Vítimas mortais</b>	<b>460</b>	<b>480</b>	<b>20</b>	<b>422</b>	<b>-58</b>	<b>356</b>	<b>-66</b>	<b>345</b>	<b>-11</b>
Dentro Localidade	300	303	3	273	-30	221	-52	222	1
Fora Localidade	160	177	17	149	-28	135	-14	123	-12
<b>Feridos Graves</b>	<b>2525</b>	<b>2473</b>	<b>-52</b>	<b>1973</b>	<b>-500</b>	<b>1711</b>	<b>-262</b>	<b>1537</b>	<b>-174</b>
Dentro Localidade	2262	2162	-100	1747	-415	1498	-249	1355	-143
Fora Localidade	263	311	48	226	-85	213	-13	182	-31
<b>Feridos Leves</b>	<b>7229</b>	<b>7194</b>	<b>-35</b>	<b>7216</b>	<b>22</b>	<b>6985</b>	<b>-231</b>	<b>6845</b>	<b>-140</b>
Dentro Localidade	6461	6291	-170	6542	251	6316	-226	6276	-40
Fora Localidade	768	903	135	674	-229	669	-5	569	-100
<b>Total vítimas</b>	<b>10214</b>	<b>10147</b>	<b>-67</b>	<b>9611</b>	<b>-536</b>	<b>9052</b>	<b>-559</b>	<b>8727</b>	<b>-325</b>
Dentro Localidade	9023	8756	-267	8562	-194	8035	-527	7853	-182
Fora Localidade	1191	1391	200	1049	-342	1017	-32	874	-143

Da análise das variações médias do período de 1995 a 1999, os peões apresentaram a evolução mais favorável, caracterizada por uma redução das vítimas mortais (-6,6%), dos feridos graves (-11,4%) e dos feridos leves (-1,3%).

No que se refere à localização, constata-se que esta diminuição, em percentagem, foi

mais acentuada fora que dentro das localidades: -6,2% e -3,4%, respectivamente. Ainda em relação à distribuição dos peões vítimas segundo a localização, há que evidenciar que cerca de 89,5% dos peões feridos (graves e leves) e 63,9% dos peões mortos resultam de acidentes ocorridos dentro das localidades.

Peões vítimas segundo a localização



**1999/1998**

-182 dentro local.  
-143 fora local.

De 1998 para 1999, a tendência foi idêntica à do período em análise: houve um decréscimo de 3,6% no total de peões vítimas, o qual foi, em percentagem, mais acentuado fora que dentro das localidades: -14,1% e -2,3%, respectivamente. Em números absolutos foi

mais acentuada a redução dentro das localidades.

Por outro lado, foi também dentro das localidades que o número de peões vítimas assumiu valores mais elevados: 64,3% das vítimas mortais, 88,2% dos feridos graves e 91,7% dos feridos leves.



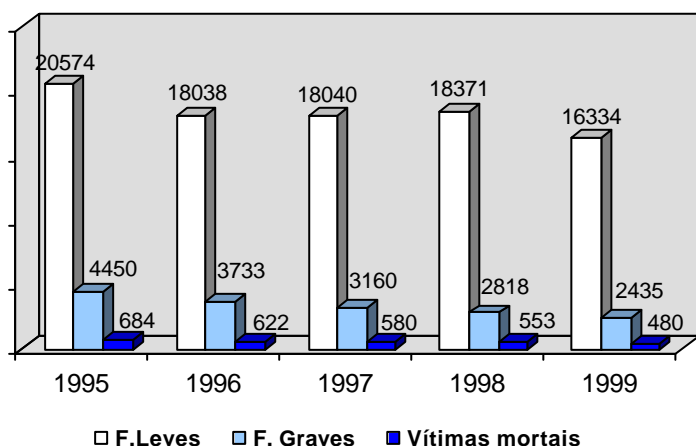
## 6. Vítimas em veículos de duas rodas: 1999/1995

	1995	1996	96/95	1997	97/96	1998	98/97	1999	99/98
<b>Vítimas mortais</b>	<b>684</b>	<b>622</b>	<b>-62</b>	<b>580</b>	<b>-42</b>	<b>553</b>	<b>-27</b>	<b>480</b>	<b>-73</b>
Ciclomotores	408	368	-40	338	-30	277	-61	222	-55
Motociclos	202	196	-6	184	-12	211	27	222	11
Velocípedes	74	58	-16	58	0	65	7	36	-29
<b>Feridos Graves</b>	<b>4450</b>	<b>3733</b>	<b>-717</b>	<b>3160</b>	<b>-573</b>	<b>2818</b>	<b>-342</b>	<b>2435</b>	<b>-383</b>
Ciclomotores	2970	2422	-548	1989	-433	1606	-383	1301	-305
Motociclos	1134	1013	-121	877	-136	952	75	917	-35
Velocípedes	346	298	-48	294	-4	260	-34	217	-43
<b>Feridos Leves</b>	<b>20574</b>	<b>18038</b>	<b>-2536</b>	<b>18040</b>	<b>2</b>	<b>18371</b>	<b>331</b>	<b>16334</b>	<b>-2037</b>
Ciclomotores	15565	13041	-2524	12627	-414	12296	-331	9912	-2384
Motociclos	3764	3769	5	4151	382	4730	579	4962	232
Velocípedes	1245	1228	-17	1262	34	1345	83	1460	115

Em relação às vítimas em veículos de duas rodas, que, entre 1995 e 1999, representaram 32% do total de vítimas, observou-se uma diminuição média, tanto no número de mortos (-8,4%), como no de feridos graves (-14%) e leves (-5,4%).

De 1998 para 1999, assiste-se, também, a uma redução, quer no número de vítimas mortais (-13,2%) quer no de feridos: -13,6% de feridos graves e -11,1% de feridos leves.

Vítimas em veículos de duas rodas



**1999/1998**

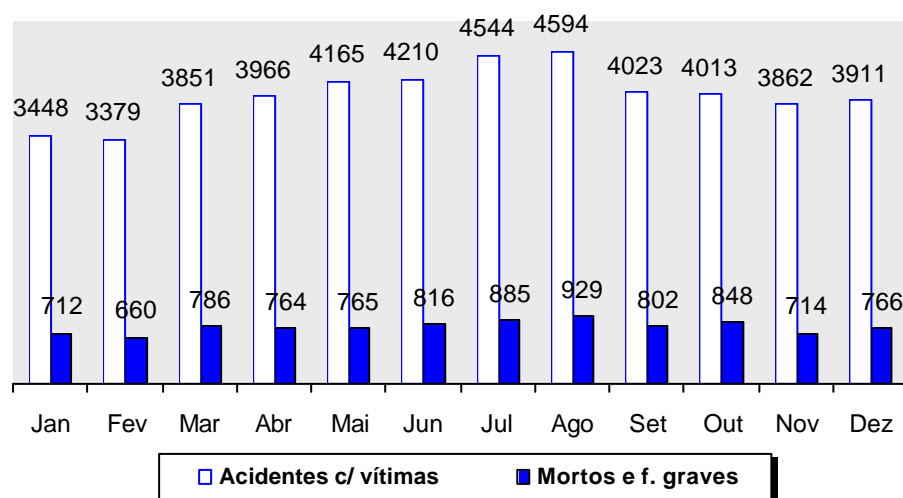
-73 mortos  
-383 f. graves  
-2037 f. leves

# ACIDENTES, MORTOS E FERIDOS GRAVES: 1999/1998

## 1. Acidentes c/ vítimas, mortos e feridos graves por mês e trimestre

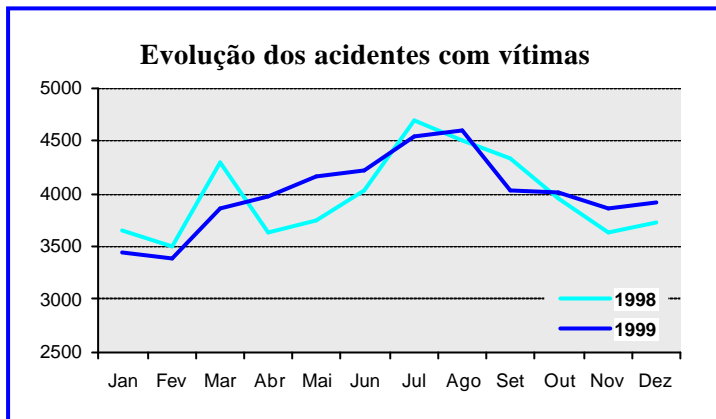
	Acidentes c/ vítimas			Vítimas mortais			Feridos Graves			Ind. Gravidade nº mortos / 100 acid.c/ vítimas	
	1998	1999	99/98 %	1998	1999	99/98	1998	1999	99/98	1998	1999
Jan	3769	3448	-8,5	140	110	-30	631	602	-29	3,84	3,19
Fev	3624	3379	-6,8	148	125	-23	615	535	-80	4,23	3,70
Mar	4446	3851	-13,4	167	151	-16	739	635	-104	3,89	3,92
<b>1ºTrim</b>	<b>11839</b>	<b>10678</b>	<b>-9,8</b>	<b>455</b>	<b>386</b>	<b>-69</b>	<b>1985</b>	<b>1772</b>	<b>-213</b>	<b>3,98</b>	<b>3,61</b>
Abr	3750	3966	5,8	140	139	-1	618	625	7	3,85	3,50
Mai	3860	4165	7,9	140	129	-11	670	636	-34	3,74	3,10
Jun	4170	4210	1,0	157	157	0	703	659	-44	3,89	3,73
<b>2ºTrim</b>	<b>11780</b>	<b>12341</b>	<b>4,8</b>	<b>437</b>	<b>425</b>	<b>-12</b>	<b>1991</b>	<b>1920</b>	<b>-71</b>	<b>3,83</b>	<b>3,44</b>
Jul	4852	4544	-6,3	173	156	-17	786	729	-57	3,68	3,43
Ago	4658	4594	-1,4	182	182	0	724	747	23	4,05	3,96
Set	4462	4023	-9,8	156	153	-3	714	649	-65	3,61	3,80
<b>3ºTrim</b>	<b>13972</b>	<b>13161</b>	<b>-5,8</b>	<b>511</b>	<b>491</b>	<b>-20</b>	<b>2224</b>	<b>2125</b>	<b>-99</b>	<b>3,78</b>	<b>3,73</b>
Out	4093	4013	-2,0	150	139	-11	670	709	39	3,80	3,46
Nov	3762	3862	2,7	146	150	4	619	564	-55	4,02	3,88
Dez	3873	3911	1,0	166	159	-7	688	607	-81	4,46	4,07
<b>4ºTrim</b>	<b>11728</b>	<b>11786</b>	<b>0,5</b>	<b>462</b>	<b>448</b>	<b>-14</b>	<b>1977</b>	<b>1880</b>	<b>-97</b>	<b>4,09</b>	<b>3,80</b>
<b>Total</b>	<b>49319</b>	<b>47966</b>	<b>-2,7</b>	<b>1865</b>	<b>1750</b>	<b>-115</b>	<b>8177</b>	<b>7697</b>	<b>-480</b>	<b>3,91</b>	<b>3,65</b>

Acidentes c/ vítimas, mortos e f. graves em 1999

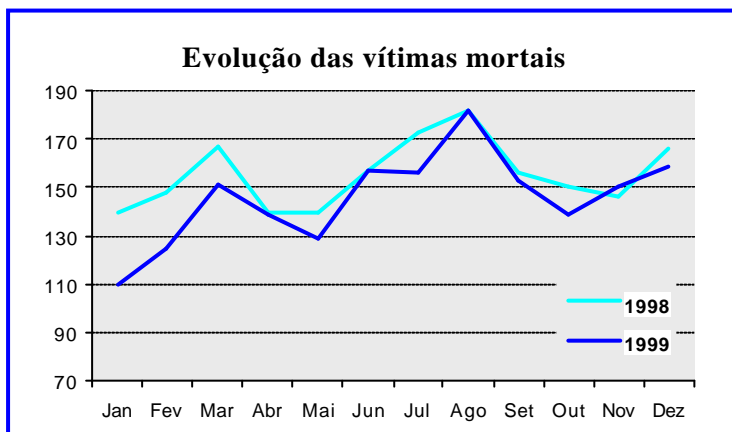


Embora o número de acidentes c/ vítimas, de mortos e de feridos graves se tenha distribuído numa forma mais ou menos regular ao longo dos meses, os valores mais elevados, em relação aos totais registados no ano, verificaram-se no 3º trimestre, principalmente nos meses de Julho e Agosto.

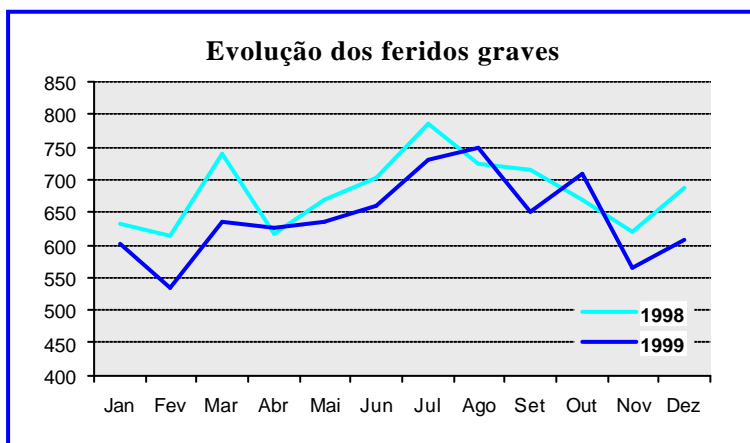
Por outro lado, os índices de gravidade superiores à média registaram-se nos meses de Fevereiro, Março, Junho, Agosto, Setembro, Novembro e Dezembro.



Considerando a evolução mensal dos acidentes com vítimas, e comparando-a com os meses homólogos de 1998, verifica-se que nos três primeiros meses se registou uma redução do número de acidentes com vítimas, de Abril a Junho houve lugar a um aumento, de Julho a Outubro ocorreu outro decréscimo, seguindo-se, entre Novembro e Dezembro, novo acréscimo.



O comportamento mensal do número de mortos, durante o ano de 1999, caracterizou-se pelo registo de valores inferiores aos dos meses homólogos de 1998, com excepção dos meses de Junho e Agosto, em que não se registou qualquer variação, e do mês de Novembro, em que o número de vítimas mortais foi superior (+4).



Os feridos graves também apresentaram valores inferiores aos do ano anterior, em quase todos os meses, excluindo Abril, com mais 7, Agosto, com mais 23 e Outubro, com mais 39.

## 2. Acidentes c/ vítimas, mortos e feridos graves segundo a natureza do acidente

	Acidentes c/ vítimas			Vítimas mortais			Feridos Graves		
	1998	1999	99/98	1998	1999	99/98	1998	1999	99/98
Colisão	29480	28312	-1168	913	811	-102	4374	4090	-284
Despiste	11067	11507	440	586	591	5	2053	2086	33
Atropelamento	8425	8147	-278	350	348	-2	1690	1521	-169

A colisão continua a ser o tipo de acidente mais frequente, tendo sido responsável, no ano em análise, por 59% dos acidentes com vítimas e 52% das vítimas (mortos e feridos graves).

Apesar da menor ocorrência de despistes, que, em 1999, representaram 24% dos acidentes, o seu índice de gravidade tem sido

sempre mais elevado que o dos outros tipos de acidente.

Comparativamente com o ano anterior, verificou-se uma redução no número de colisões e atropelamentos, bem como nas vítimas daí resultantes. Houve, no entanto, um aumento de 4% no número de despistes e de 1,4% no de mortos e feridos graves.

## 3. Acidentes c/ vítimas, mortos e feridos graves segundo a causa do acidente

	Acidentes c/ vítimas			Vítimas mortais			Feridos Graves		
	1998	1999	99/98	1998	1999	99/98	1998	1999	99/98
Velocidade excessiva	18629	15454	-3175	877	764	-113	3273	2777	-496
Desrespeito cedência passagem	6778	6700	-78	103	92	-11	867	795	-72
Desobediência sinalização	3176	3305	129	89	69	-20	486	482	-4
Ultrapassagem irregular	2165	2290	125	87	93	6	389	435	46
Distracção/Sonolência	804	3799	2995	13	84	71	104	458	354
Desvio brusco/Saída fila trânsito	406	2598	2192	6	124	118	63	443	380
Não identificadas (1)	1932	9613	7681	90	409	319	378	1727	1349
Não definidas	13828	552	-13276	566	15	-551	2409	74	-2335
Outras	1601	3655	2054	34	100	66	208	506	298

(1) Opção introduzida no BEAV em Outubro de 1998

O número de acidentes cuja causa não foi identificada ou não foi definida continua a ser bastante significativo (21,2%), não obstante o decréscimo que se registou em 1999, relativamente ao ano anterior.

Estatisticamente, a velocidade excessiva é a principal causa indicada dos acidentes: 32,2%

de acidentes e 37,5% de mortos e feridos graves.

Em relação às outras causas mencionadas, a de maior peso foi o desrespeito de cedência de passagem (14%). Esta foi a única que, em 1999, apresentou valores inferiores aos do ano transacto.

#### 4. Acidentes c/ vítimas, mortos e feridos graves segundo o dia da semana

	Acidentes c/ vítimas			Vítimas mortais			Feridos Graves		
	1998	1999	99/98	1998	1999	99/98	1998	1999	99/98
2ªFeira	6673	6691	18	211	231	20	1087	957	-130
3ªFeira	6679	6339	-340	211	199	-12	1054	986	-68
4ªFeira	6535	6372	-163	216	187	-29	996	881	-115
5ªFeira	6950	6457	-493	242	229	-13	1083	989	-94
6ªFeira	7527	7516	-11	267	276	9	1150	1180	30
Sábado	7567	7374	-193	350	308	-42	1351	1296	-55
Domingo	7388	7217	-171	368	320	-48	1456	1408	-48

Os fins-de-semana foram os dias de maior sinistralidade: as sextas-feiras e os sábados foram aqueles em que se verificaram mais acidentes, enquanto o maior número de

mortos e de feridos graves se registou aos sábados e domingos.

Foi também aos sábados e, principalmente, aos domingos, que se deram os acidentes com índices de gravidade mais altos.

#### 5. Acidentes c/ vítimas, mortos e feridos graves segundo a hora do dia

	Acidentes c/ vítimas			Vítimas mortais			Feridos Graves		
	1998	1999	99/98	1998	1999	99/98	1998	1999	99/98
00 - 06	5865	4788	-1077	418	332	-86	1382	1103	-279
06 - 12	12895	11135	-1760	387	388	1	1919	1581	-338
12 - 18	19074	17140	-1934	585	450	-135	2845	2452	-393
18 - 24	11485	14903	3418	475	580	105	2031	2561	530

Do apuramento dos acidentes e vítimas segundo as horas do dia, é permitido concluir que, em 1999, o período entre as 12h e 18h - horas de expediente - foi o de maior incidência de acidentes (36%), enquanto que a maior percentagem de vítimas (mortos e feridos graves) se registou entre as 18h e as 24 horas (33%).

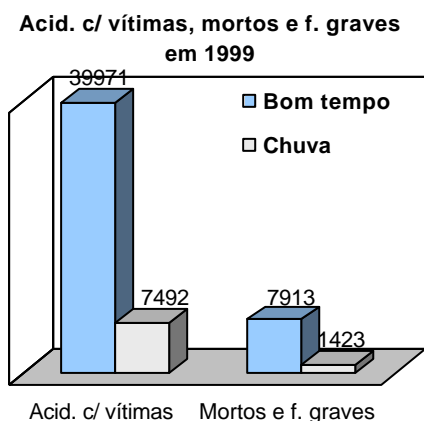
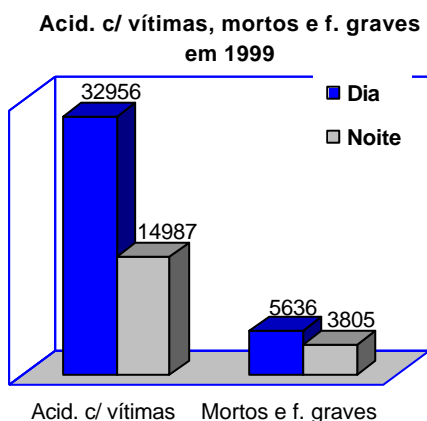
Os acidentes com maior índice de gravidade, por sua vez, ocorreram entre as 00h e 06h da manhã.

Relativamente ao ano anterior, notou-se um aumento no número de acidentes e de vítimas ocorridos entre as 18h e 24 horas.

## 6. Acidentes c/ vítimas, mortos e feridos graves segundo as condições de luminosidade e factores atmosféricos

	Acidentes c/ vítimas			Vítimas mortais			Feridos Graves		
	1998	1999	99/98	1998	1999	99/98	1998	1999	99/98
<b>Dia</b>	<b>39825</b>	<b>32956</b>	<b>-6869</b>	<b>1441</b>	<b>925</b>	<b>-516</b>	<b>6231</b>	<b>4711</b>	<b>-1520</b>
Bom tempo	37682	27918	-9764	1384	769	-615	5914	4012	-1902
Chuva	1937	4785	2848	48	151	103	265	657	392
Outros (1)	206	253	47	9	5	-4	52	42	-10
<b>Noite</b>	<b>9357</b>	<b>14987</b>	<b>5630</b>	<b>420</b>	<b>824</b>	<b>404</b>	<b>1916</b>	<b>2981</b>	<b>1065</b>
Bom tempo	7690	12046	4356	351	680	329	1600	2451	851
Chuva	1397	2704	1307	56	124	68	247	490	243
Outros (1)	270	237	-33	13	20	7	69	40	-29
<b>Não definido</b>	<b>137</b>	<b>23</b>	<b>-114</b>	<b>4</b>	<b>1</b>	<b>-3</b>	<b>30</b>	<b>5</b>	<b>-25</b>
Bom tempo	92	7	-85	3	1	-2	21	0	-21
Chuva	7	3	-4	0	0	0	1	1	0
Outros (1)	38	13	-25	1	0	-1	8	4	-4
<b>Total dia e noite</b>	<b>49182</b>	<b>47943</b>	<b>-1239</b>	<b>1861</b>	<b>1749</b>	<b>-112</b>	<b>8147</b>	<b>7692</b>	<b>-455</b>
Bom tempo	45464	39971	-5493	1738	1450	-288	7535	6463	-1072
Chuva	3341	7492	4151	104	275	171	513	1148	635
Outros (1)	514	503	-11	23	25	2	129	86	-43

(1) Inclui vento forte, nevoeiro, neve, nuvem de fumo e granizo



Comparando os valores de 1999 e 1998, há que assinalar uma redução do número de acidentes e de vítimas (mortos e feridos graves) registados durante o dia e com bom tempo, mas um aumento dos que ocorreram à noite e com chuva.

Apesar desta variação, a grande maioria dos acidentes continua a ter lugar durante o dia (69% dos acidentes e 60% das vítimas) e com condições de tempo consideradas boas (83% de acidentes e 83% de vítimas).

O índice de gravidade dos acidentes (n.º de mortos/100 acidentes c/ vítimas) foi bastante mais acentuado nos que se verificaram de noite (5,5) do que nos de dia (2,8).

Já em relação aos factores atmosféricos, a diferença entre os índices registados nos acidentes que ocorreram com bom tempo ou com chuva foi pouco significativa: 3,6 e 3,7, respectivamente.

Contudo, cumpre chamar a atenção para os que se deram noutras condições atmosféricas (vento forte, nevoeiro, neve ou granizo), dado o seu índice de gravidade ser sempre muito elevado (5,0), apesar da fraca expressão numérica dos mesmos.

## 7. Acidentes c/ vítimas, mortos e feridos graves segundo a entidade participante

	Acidentes c/ vítimas			Vítimas mortais			Feridos Graves		
	1998	1999	99/98	1998	1999	99/98	1998	1999	99/98
<b>PSP</b>	<b>16667</b>	<b>15859</b>	<b>-808</b>	<b>249</b>	<b>256</b>	<b>7</b>	<b>3083</b>	<b>2744</b>	<b>-339</b>
Janeiro	1395	1204	-191	25	20	-5	258	224	-34
Fevereiro	1347	1252	-95	18	17	-1	259	232	-27
Março	1696	1352	-344	35	15	-20	320	248	-72
Abril	1329	1325	-4	21	12	-9	243	218	-25
Maiο	1276	1394	118	15	19	4	256	226	-30
Junho	1371	1384	13	24	23	-1	256	228	-28
Julho	1517	1381	-136	17	29	12	265	242	-23
Agosto	1227	1231	4	15	24	9	221	218	-3
Setembro	1523	1218	-305	18	23	5	276	212	-64
Outubro	1417	1427	10	27	31	4	255	267	12
Novembro	1308	1357	49	20	18	-2	248	204	-44
Dezembro	1261	1334	73	14	25	11	226	225	-1
<b>GNR</b>	<b>32652</b>	<b>32107</b>	<b>-545</b>	<b>1616</b>	<b>1494</b>	<b>-122</b>	<b>5094</b>	<b>4953</b>	<b>-141</b>
Janeiro	2374	2244	-130	115	90	-25	373	378	5
Fevereiro	2277	2127	-150	130	108	-22	356	303	-53
Março	2750	2499	-251	132	136	4	419	387	-32
Abril	2421	2641	220	119	127	8	375	407	32
Maiο	2584	2771	187	125	110	-15	414	410	-4
Junho	2799	2826	27	133	134	1	447	431	-16
Julho	3335	3163	-172	156	127	-29	521	487	-34
Agosto	3431	3363	-68	167	158	-9	503	529	26
Setembro	2939	2805	-134	138	130	-8	438	437	-1
Outubro	2676	2586	-90	123	108	-15	415	442	27
Novembro	2454	2505	51	126	132	6	371	360	-11
Dezembro	2612	2577	-35	152	134	-18	462	382	-80

# VEÍCULOS INTERVENIENTES EM ACIDENTES: 1999/1998

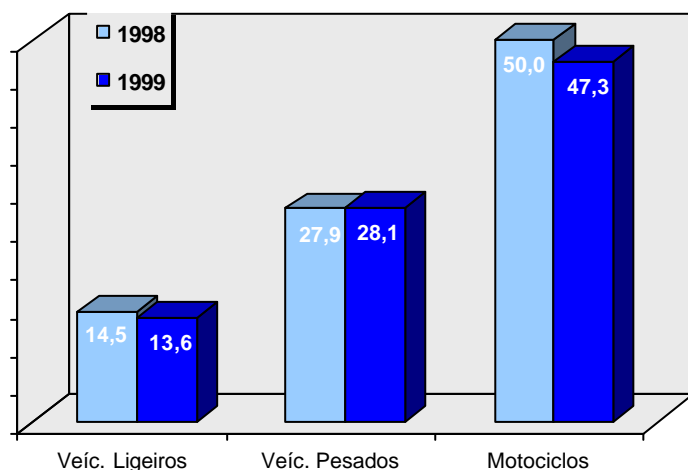
## 1. Veículos intervenientes em acidentes c/ vítimas segundo a categoria do veículo, por natureza do acidente

	Colisão			Despiste			Atropelamento		
	1998	1999	99/98	1998	1999	99/98	1998	1999	99/98
Velocípedes	1539	1552	13	119	148	29	63	84	21
Ciclomotores	10596	8339	-2257	2082	1875	-207	739	511	-228
Motociclos	3983	4143	160	1200	1177	-23	404	396	-8
<i>Motoc./1000 motoc. em circulação</i>	35,6	34,2	-1,4	10,7	9,7	-1,0	3,6	3,3	-0,3
Veículos ligeiros (1)	42641	42534	-107	8008	8871	863	6776	6434	-342
de passageiros	37747	32771	-4976	7282	6953	-329	5925	5077	-848
de mercadorias	3922	8005	4083	556	1559	1003	678	1129	451
<i>Ligeiros/1000 lig. em circulação</i>	10,8	10,0	-0,8	2,0	2,1	+0,1	1,7	1,5	-0,2
Veículos pesados (2)	3029	3168	139	407	476	69	361	351	-10
de passageiros	1484	744	-740	71	66	-5	200	199	-1
de mercadorias	1117	2172	1055	245	355	110	131	136	5
<i>Pesados/1000 pes. em circulação</i>	22,3	22,3	0,0	3,0	3,3	+0,3	2,7	2,5	-0,2
Outros veículos	713	510	-203	133	97	-36	95	44	-51

(1) Inclui outros ligeiros

(2) Inclui outros pesados

Veículos intervenientes em acidentes c/ vítimas por 1000 veículos em circulação



Os veículos ligeiros predominam, sistematicamente, e em termos absolutos, em todos os acidentes verificados, qualquer que seja a sua natureza.

Porém, desde que se proceda a uma análise ponderada (relação entre o número de veículos envolvidos em acidentes e os que se encontram em circulação), conclui-se que a relação apresentada pelos veículos ligeiros é a mais baixa, independentemente da tipologia dos acidentes (13,6).

Por outro lado, 47,3 motociclos em cada 1000 veículos desta categoria envolvem-se em acidentes com vítimas.



## 2. Veículos intervenientes em acidentes c/ vítimas segundo a categoria do veículo, por idade

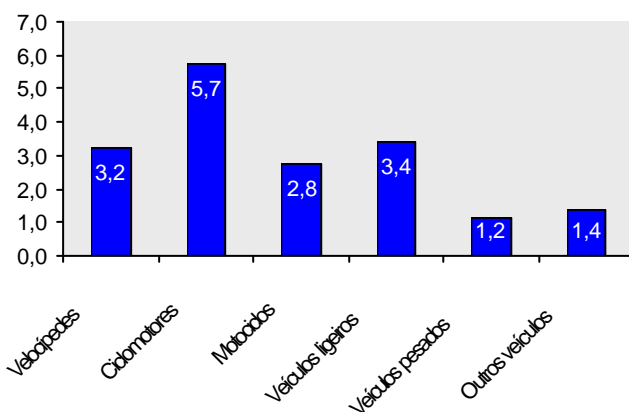
	Até 1 ano			2 anos			3 a 4 anos		
	1998	1999	99/98	1998	1999	99/98	1998	1999	99/98
Velocípedes	123	141	18	44	65	21	79	76	-3
Ciclomotores	2532	1832	-700	1053	954	-99	1906	1304	-602
Motociclos	1989	1850	-139	655	804	149	1019	1023	4
Veículos ligeiros	9393	9905	512	4819	5080	261	8823	8020	-803
Veículos pesados	460	506	46	283	309	26	426	467	41
Outros veículos	84	42	-42	43	12	-31	65	35	-30
<b>Sub-total</b>	<b>14581</b>	<b>14276</b>	<b>-305</b>	<b>6897</b>	<b>7224</b>	<b>327</b>	<b>12318</b>	<b>10925</b>	<b>-1393</b>
	5 a 9 anos			10 a 14 anos			15 a 20 anos		
	1998	1999	99/98	1998	1999	99/98	1998	1999	99/98
	192	184	-8	87	97	10	48	55	7
Ciclomotores	4950	3317	-1633	1475	1914	439	706	619	-87
Motociclos	1348	1447	99	259	313	54	69	61	-8
Veículos ligeiros	20543	20372	-171	9145	10303	1158	2941	2813	-128
Veículos pesados	1284	1177	-107	688	846	158	467	429	-38
Outros veículos	197	93	-104	100	122	22	88	66	-22
<b>Sub-total</b>	<b>28514</b>	<b>26590</b>	<b>-1924</b>	<b>11754</b>	<b>13595</b>	<b>1841</b>	<b>4319</b>	<b>4043</b>	<b>-276</b>
	Mais de 20 anos			Não definido			Total		
	1998	1999	99/98	1998	1999	99/98	1998	1999	99/98
	909	38	-871	262	1128	866	1744	1784	40
Ciclomotores	852	354	-498	12	431	419	13486	10725	-2761
Motociclos	274	72	-202	3	146	143	5616	5716	100
Veículos ligeiros	2221	793	-1428	32	553	521	57868	57839	-29
Veículos pesados	255	210	-45	2	51	49	3310	3995	685
Outros veículos	321	69	-252	66	212	146	1568	651	-917
<b>Sub-total</b>	<b>4832</b>	<b>1536</b>	<b>-3296</b>	<b>377</b>	<b>2521</b>	<b>2144</b>	<b>83592</b>	<b>80710</b>	<b>-2882</b>

## OS UTENTES: 1999/1998

### 1. Condutores intervenientes em acidentes c/ vítimas segundo a categoria do veículo, por taxa de alcoolémia

		Condutores testados					Total condutores intervenientes
		Não infractores	Infractores				
			TAS<0,5 g/l	TAS>=0,5 e <0,8 g/l	TAS>=0,8 e <1,2 g/l	TAS>= 1,2 g/l	
Velocípedes	1998	664	2	5	22	29	1742
	1999	895	2	6	22	30	1780
	99/98	231	0	1	0	1	38
Ciclomotores	1998	6395	24	68	313	405	13481
	1999	6541	35	60	304	399	10724
	99/98	146	11	-8	-9	-6	-2757
Motociclos	1998	2886	1	18	55	74	5616
	1999	3706	16	27	63	106	5713
	99/98	820	15	9	8	32	97
Veículos Ligeiros	1998	35561	154	316	942	1412	57828
	1999	46918	260	402	1007	1669	57598
	99/98	11357	106	86	65	257	-230
Veículos Pesados	1998	2456	4	9	12	25	3858
	1999	3559	10	12	20	42	3971
	99/98	1103	6	3	8	17	113
Outros Veículos	1998	408	2	3	11	16	959
	1999	491	2	1	4	7	642
	99/98	83	0	-2	-7	-9	-317
<b>Total</b>	1998	48370	187	419	1355	1961	83484
	1999	62110	325	508	1420	2253	80428
	99/98	13740	138	89	65	292	-3056

**Número de infractores no total de condutores testados, em 1999 (%)**



O peso dos infractores, em 1999, continua a ser pouco significativo relativamente ao total de condutores testados (3,5%).

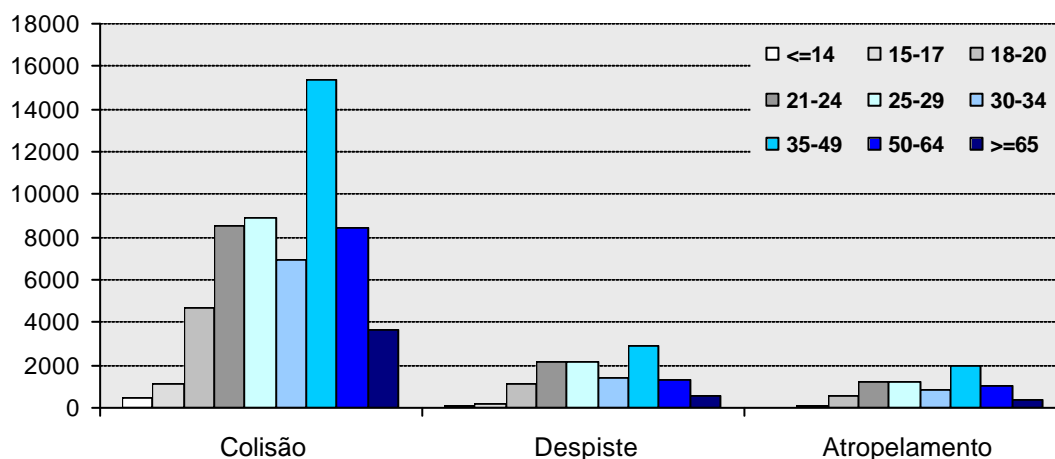
De entre estes, e tendo em conta as diferentes categorias de veículos, é de referir que a percentagem mais elevada de infractores se verifica nos condutores de ciclomotores (5,7%).

Comparando os valores do 1999 com os de 1998, constata-se que houve um aumento de 28,4% no total de condutores testados.

## 2. Condutores intervenientes em acidentes c/ vítimas segundo a natureza do acidente, por grupo etário

		Grupos etários										Total
		<=14	15-17	18-20	21-24	25-29	30-34	35-49	50-64	>=65	Não def.	
Colisão	1998	517	2162	5728	9018	8972	6983	15646	8609	3548	1243	62426
	1999	511	1092	4728	8505	8902	6945	15400	8449	3616	1972	60120
	99/98	-6	-1070	-1000	-513	-70	-38	-246	-160	68	729	-2306
Despiste	1998	46	280	1397	2121	1967	1373	2698	1237	540	267	11926
	1999	62	187	1165	2152	2123	1445	2934	1296	571	613	12548
	99/98	16	-93	-232	31	156	72	236	59	31	346	622
Atropelamento	1998	23	193	715	1255	1311	962	2046	1053	332	538	8428
	1999	31	95	569	1194	1193	887	2008	1068	345	370	7760
	99/98	8	-98	-146	-61	-118	-75	-38	15	13	-168	-668
Não definidos	1998	5	19	43	71	64	74	176	100	31	121	704
	1999	—	—	—	—	—	—	—	—	—	—	—
	99/98	—	—	—	—	—	—	—	—	—	—	—
Total	1998	591	2654	7883	12465	12314	9392	20566	10999	4451	2169	83484
	1999	604	1374	6462	11851	12218	9277	20342	10813	4532	2955	80428
	99/98	13	-1280	-1421	-614	-96	-115	-224	-186	81	786	-3056

Condutores intervenientes em acidentes c/ vítimas segundo a natureza do acidente por grupo etário



A maioria dos condutores intervenientes em acidentes com vítimas pertence aos grupos etários dos 21-24 e 25-29 anos, qualquer que

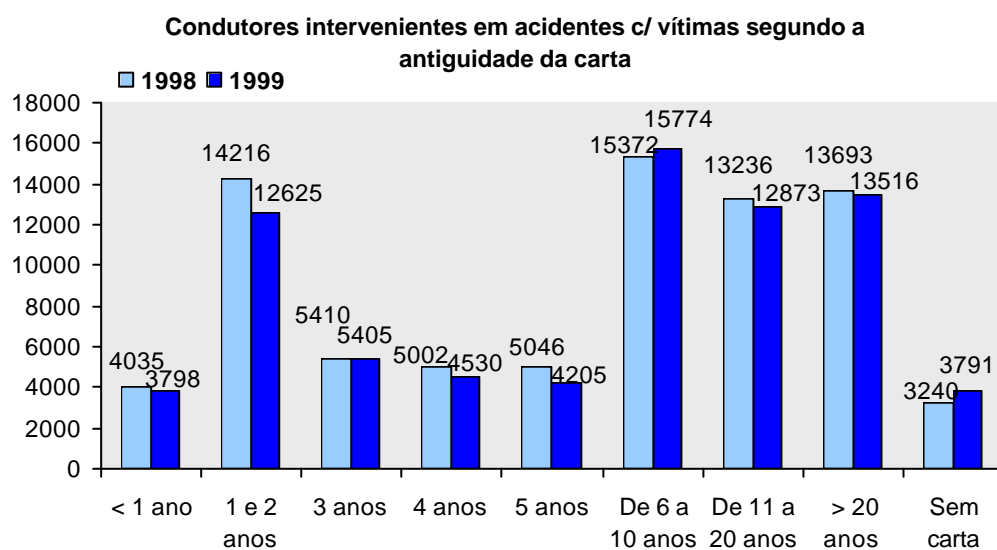
seja a natureza do acidente: colisão, despiste ou atropelamento.

### 3. Condutores intervenientes em acidentes c/ vítimas segundo a causa do acidente, por grupo etário

		Grupos etários										Total
		<=14	15-17	18-20	21-24	25-29	30-34	35-49	50-64	>=65	Não def.	
Velocidade excessiva	1998	153	805	2963	4836	4690	3618	7680	3718	1315	543	30321
	1999	127	337	2067	4046	4086	2986	6420	3051	1019	914	25053
	99/98	-26	-468	-896	-790	-604	-632	-1260	-667	-296	371	-5268
Desrespeito da cedência de passagem	1998	133	538	1342	1980	1855	1429	3183	1892	892	202	13446
	1999	133	293	1165	1953	1890	1538	3160	1880	915	381	13308
	99/98	0	-245	-177	-27	35	109	-23	-12	23	179	-138
Desobediência sinalização	1998	48	187	530	925	946	712	1651	987	444	76	6506
	1999	57	105	485	970	1002	777	1655	1093	501	187	6832
	99/98	9	-82	-45	45	56	65	4	106	57	111	326
Ultrapassagem irregular	1998	26	189	495	673	611	474	1045	609	233	61	4416
	1999	18	108	505	701	713	522	1108	562	286	144	4667
	99/98	-8	-81	10	28	102	48	63	-47	53	83	251
Distracção/sonolência	1998	12	23	93	179	177	137	312	176	74	1	1184
	1999	59	96	375	771	823	656	1590	859	430	201	5860
	99/98	47	73	282	592	646	519	1278	683	356	200	4676
Desvio brusco/saída da fila de trânsito	1998	7	16	67	133	139	91	228	108	59	0	848
	1999	61	67	341	691	733	560	1256	653	233	153	4748
	99/98	54	51	274	558	594	469	1028	545	174	153	3900
Não identificada	1998	17	68	248	341	379	275	621	326	138	2	2415
	1999	97	226	1040	1863	2038	1548	3460	1837	729	734	13572
	99/98	80	158	792	1522	1659	1273	2839	1511	591	732	11157
Não definida	1998	145	685	1879	2982	3095	2335	5133	2802	1092	1258	21406
	1999	0	0	0	0	1	0	1	0	0	4	6
	99/98	-145	-685	-1879	-2982	-3094	-2335	-5132	-2802	-1092	-1254	-21400
Outras	1998	50	143	266	416	422	321	713	381	204	26	2942
	1999	52	142	484	856	932	690	1692	878	419	237	6382
	99/98	2	-1	218	440	510	369	979	497	215	211	3440
<b>Total</b>	1998	<b>591</b>	<b>2654</b>	<b>7883</b>	<b>12465</b>	<b>12314</b>	<b>9392</b>	<b>20566</b>	<b>10999</b>	<b>4451</b>	<b>2169</b>	<b>83484</b>
	1999	<b>604</b>	<b>1374</b>	<b>6462</b>	<b>11851</b>	<b>12218</b>	<b>9277</b>	<b>20342</b>	<b>10813</b>	<b>4532</b>	<b>2955</b>	<b>80428</b>
	99/98	<b>13</b>	<b>-1280</b>	<b>-1421</b>	<b>-614</b>	<b>-96</b>	<b>-115</b>	<b>-224</b>	<b>-186</b>	<b>81</b>	<b>786</b>	<b>-3056</b>

#### 4. Condutores intervenientes em acidentes c/ vítimas segundo a antiguidade da carta

	Condutores intervenientes em acidentes c/ vítimas			Condutores intervenientes em acid. c/ mortos e/ou f.graves			Condutores intervenientes em acidentes c/ mortos		
	1998	1999	99/98	1998	1999	99/98	1998	1999	99/98
< 1 ano	4035	3798	-237	568	533	-35	105	88	-17
1 e 2 anos	14216	12625	-1591	2099	1771	-328	353	306	-47
3 anos	5410	5405	-5	768	795	27	147	138	-9
4 anos	5002	4530	-472	763	617	-146	147	112	-35
5 anos	5046	4205	-841	770	612	-158	166	117	-49
De 6 a 10 anos	15372	15774	402	2308	2249	-59	464	465	1
De 11 a 20 anos	13236	12873	-363	2072	1878	-194	429	378	-51
> 20 anos	13693	13516	-177	2172	1989	-183	450	405	-45
Sem carta	3240	3791	551	755	918	163	340	435	95
Não definido	4234	3911	-323	845	721	-124	30	34	4
<b>Total</b>	<b>83484</b>	<b>80428</b>	<b>-3056</b>	<b>13120</b>	<b>12083</b>	<b>-1037</b>	<b>2631</b>	<b>2478</b>	<b>-153</b>



Independentemente da gravidade dos acidentes, é evidente a preponderância dos condutores com tempo de carta entre 1 e 5 anos, no total dos condutores intervenientes em acidentes com vítimas.

Deste grupo, cumpre destacar o peso mais acentuado dos condutores com 1 e 2 anos de carta, tanto nos acidentes com vítimas como

nos acidentes com mortos e/ou feridos graves e nos acidentes mortais.

De 1998 para 1999 assiste-se a uma redução de 3,7% no total dos condutores intervenientes em acidentes com vítimas. Esta abrangeu todos os grupos, com excepção do dos condutores com tempo de carta entre 6 e 10 anos, que sofreu um acréscimo de 2,6%.

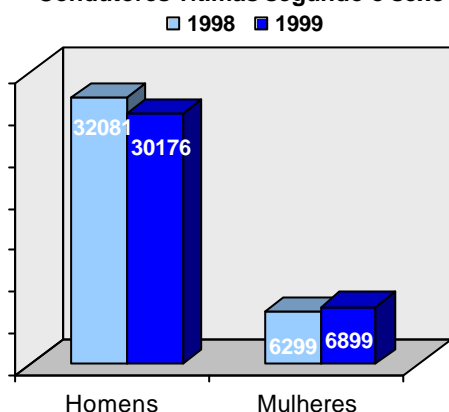
## 5. Condutores vítimas segundo o grupo etário, por sexo

	Condutores vítimas								
	Feminino			Masculino			Total (1)		
	1998	1999	99/98	1998	1999	99/98	1998	1999	99/98
<b>Vítimas mortais</b>	<b>55</b>	<b>70</b>	<b>15</b>	<b>1015</b>	<b>947</b>	<b>-68</b>	<b>1070</b>	<b>1022</b>	<b>-48</b>
<=14	2	1	-1	10	6	-4	12	7	-5
15-17	0	1	1	27	22	-5	27	23	-4
18-20	2	5	3	91	86	-5	93	92	-1
21-24	9	11	2	150	139	-11	159	150	-9
25-29	10	12	2	136	145	9	146	157	11
30-34	8	7	-1	93	103	10	101	110	9
35-49	12	20	8	226	210	-16	238	230	-8
50-64	9	8	-1	154	134	-20	163	142	-21
>=65	3	5	2	124	92	-32	127	97	-30
Não def.	0	0	0	4	10	6	4	14	10
<b>Feridos Graves</b>	<b>496</b>	<b>507</b>	<b>11</b>	<b>3969</b>	<b>3584</b>	<b>-385</b>	<b>4479</b>	<b>4115</b>	<b>-364</b>
<=14	9	11	2	67	65	-2	76	76	0
15-17	18	17	-1	266	159	-107	285	176	-109
18-20	51	43	-8	500	395	-105	551	439	-112
21-24	68	73	5	617	582	-35	685	656	-29
25-29	77	82	5	521	524	3	601	607	6
30-34	64	66	2	379	343	-36	443	410	-33
35-49	138	138	0	739	732	-7	877	870	-7
50-64	49	59	10	492	419	-73	541	478	-63
>=65	17	14	-3	345	313	-32	362	327	-35
Não def.	5	4	-1	43	52	9	58	76	18
<b>Feridos Leves</b>	<b>5748</b>	<b>6322</b>	<b>574</b>	<b>27097</b>	<b>25645</b>	<b>-1452</b>	<b>32901</b>	<b>32253</b>	<b>-648</b>
<=14	48	51	3	381	367	-14	429	421	-8
15-17	259	129	-130	1719	897	-822	1978	1027	-951
18-20	633	538	-95	3562	3029	-533	4196	3570	-626
21-24	986	1079	93	4376	4161	-215	5364	5244	-120
25-29	1002	1196	194	3760	3813	53	4767	5019	252
30-34	730	877	147	2565	2657	92	3295	3537	242
35-49	1441	1738	297	5458	5396	-62	6900	7141	241
50-64	497	567	70	3276	3185	-91	3776	3757	-19
>=65	125	114	-11	1849	1934	85	1974	2050	76
Não def.	27	33	6	151	206	55	222	487	265

(1) Inclui os não definidos

	Relação entre os condutores vítimas e o total de condutores				
	Total de condutores	Cond. mortos por 1000 cond.	Cond. f. graves por 1000 cond.	Cond. f. leves por 1000 cond.	Cond. vítimas por 1000 cond.
<=24 anos	666652	0,4	2,0	15,4	17,8
25-64 anos	2814455	0,2	0,8	6,9	7,9
>=65 anos	366891	0,3	0,9	5,6	6,7

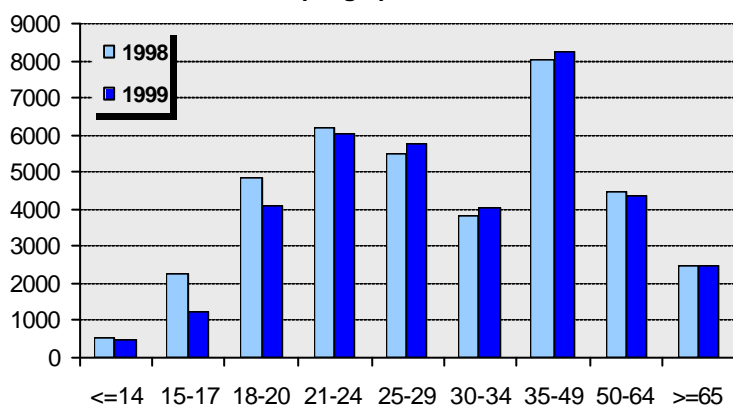
### Condutores vítimas segundo o sexo



Os condutores, durante o ano de 1999, representaram 55,7% do total de vítimas. De entre estes, 2,7% foram vítimas mortais, 11% feridos graves e 86% feridos leves.

Verifica-se, também, que a maioria dos condutores vítimas pertence ao sexo masculino (81%), apesar de, relativamente a 1998, se ter notado um acréscimo de 9,5% no número de vítimas do sexo feminino.

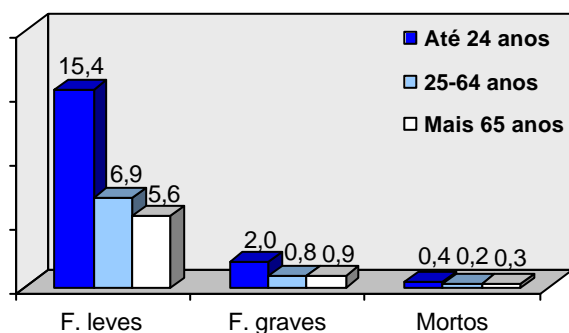
### Condutores vítimas por grupos etários



Quanto à distribuição por grupos etários, constata-se que 11% dos condutores vítimas estão no grupo dos 18-20 anos, 16,2% no dos 21-24 anos e 15,4% no dos 25-29 anos.

Se se cruzarem estes valores com os constantes da estimativa do número de condutores, também se conclui que é no grupo dos jovens com menos de 24 anos que o número de condutores vítimas (mortos, feridos graves e feridos leves), por cada 1000 condutores, atinge valores mais elevados.

### Condutores vítimas por 1000 condutores, em 1999



De 1998 para 1999, houve uma redução no total de condutores vítimas, mas que não abrangeu os grupos etários dos 25-29 anos (+4,7%), 30-34 anos (+5,6%) e 35-49 anos (+2,7%).

## 6. Passageiros vítimas segundo os acessórios de segurança

	Vítimas mortais			Feridos graves			Feridos leves		
	1998	1999	99/98	1998	1999	99/98	1998	1999	99/98
Capacete	46	41	-5	328	306	-22	2728	2336	-392
Cinto de segurança	251	240	-11	1094	1254	160	11446	12247	801
Cadeira criança frente	0	0	0	1	6	5	14	73	59
Cadeira criança atrás	0	2	2	3	14	11	52	369	317
Sem cadeira criança	1	3	2	11	26	15	57	294	237
Sem uso cinto/capacete	107	97	-10	393	416	23	3191	3102	-89
Não definido	34	0	-34	157	23	-134	1052	111	-941

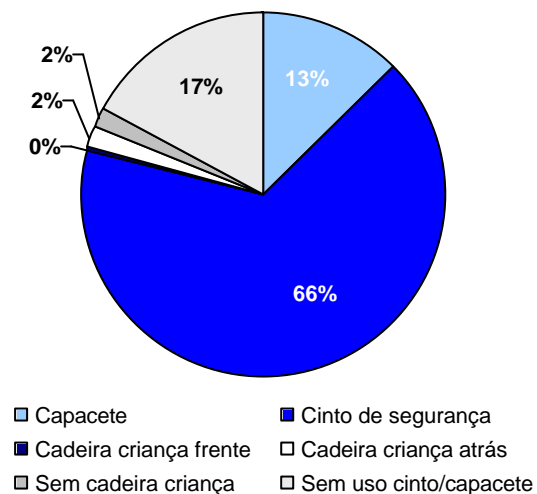
## 7. Passageiros vítimas segundo o grupo etário, por sexo

	Passageiros vítimas								
	Feminino			Masculino			Total (1)		
	1998	1999	99/98	1998	1999	99/98	1998	1999	99/98
<b>Vítimas mortais</b>	<b>164</b>	<b>154</b>	<b>-10</b>	<b>275</b>	<b>229</b>	<b>-46</b>	<b>439</b>	<b>383</b>	<b>-56</b>
<=14	22	16	-6	32	16	-16	54	32	-22
15-17	18	11	-7	25	15	-10	43	26	-17
18-20	18	15	-3	38	33	-5	56	48	-8
21-24	19	13	-6	37	44	7	56	57	1
25-29	10	8	-2	38	34	-4	48	42	-6
30-34	5	7	2	20	15	-5	25	22	-3
35-49	22	26	4	28	26	-2	50	52	2
50-64	18	30	12	30	24	-6	48	54	6
>=65	32	28	-4	27	22	-5	59	50	-9
<b>Feridos Graves</b>	<b>863</b>	<b>999</b>	<b>136</b>	<b>1123</b>	<b>1044</b>	<b>-79</b>	<b>1987</b>	<b>2045</b>	<b>58</b>
<=14	116	108	-8	150	134	-16	266	243	-23
15-17	73	68	-5	110	88	-22	183	156	-27
18-20	78	110	32	158	190	32	236	300	64
21-24	99	96	-3	155	152	-3	254	248	-6
25-29	73	105	32	130	141	11	203	246	43
30-34	62	60	-2	94	74	-20	156	134	-22
35-49	136	186	50	160	131	-29	296	317	21
50-64	130	156	26	87	80	-7	218	236	18
>=65	96	110	14	79	54	-25	175	165	-10
<b>Feridos Leves</b>	<b>9126</b>	<b>10088</b>	<b>962</b>	<b>9408</b>	<b>8430</b>	<b>-978</b>	<b>18540</b>	<b>18532</b>	<b>-8</b>
<=14	1354	1418	64	1624	1464	-160	2980	2887	-93
15-17	632	636	4	799	745	-54	1433	1381	-52
18-20	894	999	105	1267	1235	-32	2163	2234	71
21-24	996	1087	91	1300	1149	-151	2296	2238	-58
25-29	870	973	103	970	969	-1	1840	1943	103
30-34	599	680	81	673	585	-88	1272	1267	-5
35-49	1582	1790	208	1267	1169	-98	2849	2963	114
50-64	1352	1526	174	898	638	-260	2250	2164	-86
>=65	847	979	132	610	476	-134	1457	1455	-2

(1) Inclui os não definidos



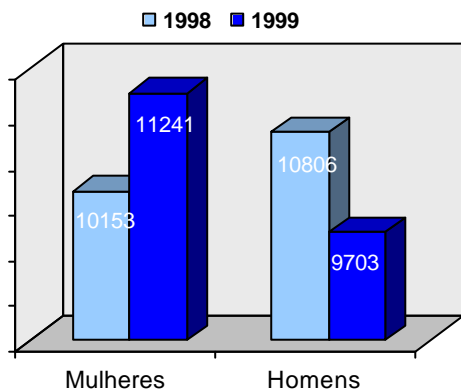
**Passageiros vítimas segundo os acessórios de segurança, em 1999**



Relativamente ao uso de acessórios de segurança por parte dos passageiros, verifica-se que 80,6% das vítimas utiliza algum dos acessórios mencionados, embora, de entre estes, o cinto de segurança (obrigatório) seja o que apresenta a maior percentagem de utilização (65,6%).

Mesmo assim, chama-se a atenção para o número de passageiros vítimas que não usam cinto de segurança ou capacete, o qual, apesar da redução observada em 1999 face ao ano anterior, registou ainda um valor de 17,2%.

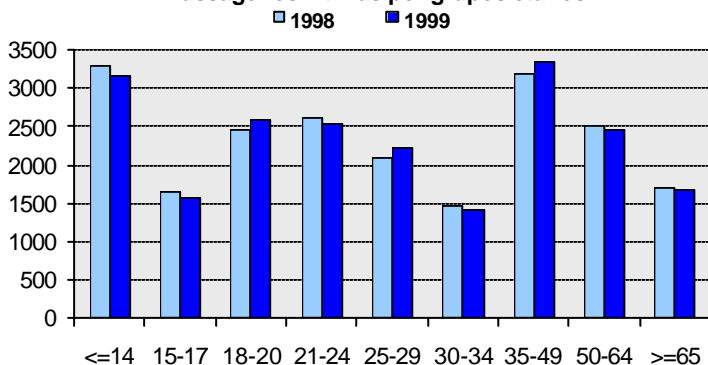
**Passageiros vítimas segundo o sexo**



Em relação a outras características dos passageiros vítimas, há a referir que a maior parte foram feridos leves (88,4%).

Além disso, registou-se uma ligeira predominância de vítimas no sexo feminino (53,6%), ao contrário do que se verificou no ano anterior. Com efeito, constata-se que, de 1998 para 1999, houve um aumento no número de passageiros vítimas do sexo feminino a par duma redução nos do sexo masculino: +10,7% e menos 10,2%, respectivamente.

**Passageiros vítimas por grupos etários**



Quanto à sua distribuição por grupos etários, os mais atingidos foram o dos menores de 14 anos, com 15,1%, o dos 18-20 anos, com 12,3% e o dos 21-24 anos, com 12,1%.

Em relação ao ano transacto, o decréscimo observado no total de vítimas não englobou os seguintes grupos: 18-20 anos (+5,2%), 25-29 anos (+6,7%) e 35-49 anos (+4,3%).

## 8. Peões vítimas segundo as acções praticadas

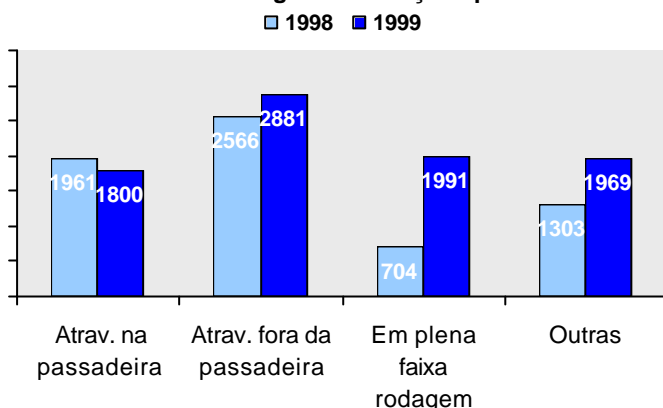
	Vítimas mortais			Feridos graves			Feridos leves		
	1998	1999	99/98	1998	1999	99/98	1998	1999	99/98
Atravessamento na passadeira	34	29	-5	342	308	-34	1585	1463	-122
Atravessamento fora passadeira	104	120	16	571	559	-12	1891	2202	311
Em plena faixa rodagem	49	101	52	151	335	184	504	1555	1051
Outras	65	92	27	195	317	122	1043	1560	517
Não definido	104	3	-101	452	18	-434	1962	65	-1897

## 9. Peões vítimas segundo o grupo etário, por sexo

	Peões vítimas								
	Feminino			Masculino			Total (1)		
	1998	1999	99/98	1998	1999	99/98	1998	1999	99/98
<b>Vítimas mortais</b>	<b>125</b>	<b>118</b>	<b>-7</b>	<b>231</b>	<b>227</b>	<b>-4</b>	<b>356</b>	<b>345</b>	<b>-11</b>
<=14	14	10	-4	31	22	-9	45	32	-13
15-17	2	1	-1	0	4	4	2	5	3
18-20	1	2	1	5	2	-3	6	4	-2
21-24	4	3	-1	6	4	-2	10	7	-3
25-29	3	1	-2	8	8	0	11	9	-2
30-34	1	1	0	10	9	-1	11	10	-1
35-49	6	8	2	40	40	0	46	48	2
50-64	26	16	-10	50	59	9	76	75	-1
>=65	68	76	8	81	79	-2	149	155	6
<b>Feridos Graves</b>	<b>758</b>	<b>743</b>	<b>-15</b>	<b>953</b>	<b>794</b>	<b>-159</b>	<b>1711</b>	<b>1537</b>	<b>-174</b>
<=14	129	113	-16	210	151	-59	339	264	-75
15-17	24	18	-6	21	21	0	45	39	-6
18-20	24	26	2	28	21	-7	52	47	-5
21-24	31	27	-4	44	30	-14	75	57	-18
25-29	28	29	1	62	37	-25	90	66	-24
30-34	28	26	-2	45	27	-18	73	53	-20
35-49	77	73	-4	127	123	-4	204	196	-8
50-64	163	167	4	173	161	-12	336	328	-8
>=65	254	264	10	243	223	-20	497	487	-10
<b>Feridos Leves</b>	<b>3223</b>	<b>3446</b>	<b>223</b>	<b>3762</b>	<b>3399</b>	<b>-363</b>	<b>6985</b>	<b>6845</b>	<b>-140</b>
<=14	634	705	71	959	882	-77	1593	1587	-6
15-17	142	145	3	124	127	3	266	272	6
18-20	118	147	29	143	114	-29	261	261	0
21-24	141	160	19	201	141	-60	342	301	-41
25-29	155	149	-6	192	176	-16	347	325	-22
30-34	139	146	7	175	173	-2	314	319	5
35-49	479	490	11	586	540	-46	1065	1031	-34
50-64	602	592	-10	595	508	-87	1197	1101	-96
>=65	813	912	99	787	736	-51	1600	1648	48

(1) Inclui os não definidos

**Peões vítimas segundo as acções praticadas**

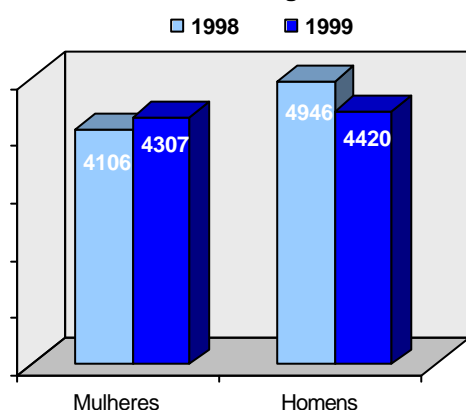


Relativamente às acções dos peões, e por relação ao ano anterior, verifica-se que houve um aumento no número de peões que foram vítimas nas situações de atravessamento em plena faixa de rodagem e fora da passadeira.

Por conseguinte, em 1999, foram estas acções que apresentaram um maior peso nas situações consideradas: o atravessamento fora da passadeira, com 33%, e em plena faixa de rodagem, com 22,8%.

Ainda assim, é de salientar o peso significativo dos peões vítimas em situação de atravessamento na passadeira: 20,6%.

**Peões vítimas segundo o sexo**



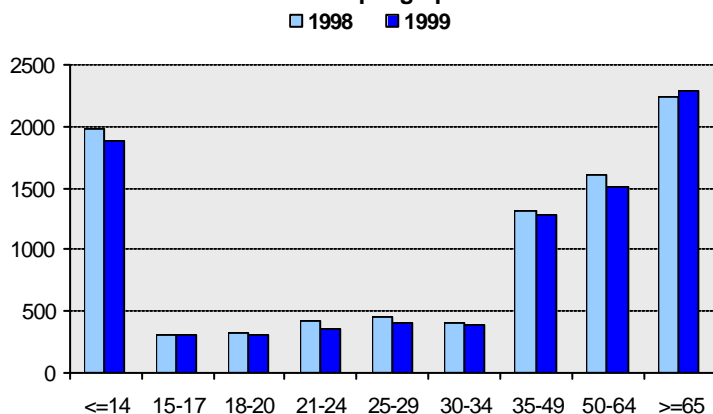
No que respeita à sua distribuição por sexo e grupos etários, constata-se que estes se repartem de forma sensivelmente idêntica entre os dois sexos (49% são do sexo feminino e 51% do sexo masculino) e do seguinte modo por grupos etários: 26,2% no dos maiores de 65 anos, 21,6% no dos menores de 14 anos e 17,2% no dos 50-64 anos.

Por outras palavras, quase metade dos peões vítimas (47,8%) são crianças e idosos.

Se se atender apenas ao número de peões mortos, verifica-se que, em 1999, só os idosos representaram 44,9% das vítimas mortais e as crianças 9,3%.

Por outro lado, 52% dos peões mortos são homens do grupo dos 35-64 ou maiores de 65 anos.

**Peões vítimas por grupos etários**



Em relação ao ano anterior, houve uma redução no número de peões vítimas em todos os grupos etários, com excepção do dos 15-17 anos (+1%) e dos maiores de 65 anos (+2%).

## SINISTRALIDADE POR TIPO DE VIA: 1999/1998

### 1. Acidentes c/ vítimas, mortos e feridos graves segundo o tipo de via e a localização

	Acidentes c/ vítimas			Vítimas mortais			Feridos Graves		
	1998	1999	99/98	1998	1999	99/98	1998	1999	99/98
<b>Auto-Estrada</b>	<b>1435</b>	<b>1716</b>	<b>281</b>	<b>92</b>	<b>108</b>	<b>16</b>	<b>297</b>	<b>369</b>	<b>72</b>
<b>Estrada Nacional/IP/IC</b>	<b>17319</b>	<b>16728</b>	<b>-591</b>	<b>1103</b>	<b>971</b>	<b>-132</b>	<b>3079</b>	<b>3044</b>	<b>-35</b>
Dentro Localidade	6851	7018	167	278	272	-6	1051	1059	8
Fora Localidade	10468	9710	-758	825	699	-126	2028	1985	-43
<b>Estrada Municipal</b>	<b>7152</b>	<b>7333</b>	<b>181</b>	<b>266</b>	<b>274</b>	<b>8</b>	<b>1126</b>	<b>1080</b>	<b>-46</b>
Dentro Localidade	3640	4223	583	97	106	9	530	595	65
Fora Localidade	3512	3110	-402	169	168	-1	596	485	-111
<b>Outras (1)</b>	<b>23413</b>	<b>22189</b>	<b>-1224</b>	<b>404</b>	<b>397</b>	<b>-7</b>	<b>3675</b>	<b>3204</b>	<b>-471</b>
Dentro Localidade	23055	21887	-1168	387	381	-6	3596	3150	-446
Fora Localidade	358	302	-56	17	16	-1	79	54	-25
<b>Total da rede</b>	<b>49319</b>	<b>47966</b>	<b>-1353</b>	<b>1865</b>	<b>1750</b>	<b>-115</b>	<b>8177</b>	<b>7697</b>	<b>-480</b>
Dentro Localidade	33546	33128	-418	762	759	-3	5177	4804	-373
Fora Localidade	15773	14838	-935	1103	991	-112	3000	2893	-107

(1) Inclui arruamentos, estradas florestais e outras vias

Uma análise da distribuição do número de acidentes e de vítimas segundo o tipo de via permite-nos afirmar que o decréscimo registado em 1999, face ao ano anterior, não incluiu as auto-estradas, em que se verificou um aumento de 19,6% de acidentes c/ vítimas e de 23% de mortos e de feridos graves, nem as estradas municipais, com mais 2,5% de acidentes c/ vítimas e 3% de mortos. Os feridos graves, no entanto, diminuíram cerca de 4%.

Apesar deste acréscimo, os acidentes nas auto-estradas constituíram apenas 4% do total registado em 1999, enquanto que 15% ocorreram nas estradas municipais, 35% nas

estradas nacionais/IP/IC e 46% nas outras vias (arruamentos, estradas florestais, etc).

Se se atender ainda à localização destes acidentes e respectivas vítimas, é de evidenciar que apesar da grande maioria ocorrer dentro das localidades (69%), nomeadamente em arruamentos e outras vias, a sua gravidade é muito menor do que a dos que se verificam fora das mesmas.

De facto, enquanto os primeiros foram responsáveis por 43% das vítimas mortais, os restantes 57% deveram-se a acidentes ocorridos fora das localidades, principalmente em estradas nacionais/IP/IC.

Uma apreciação da distribuição do número de mortos por tipo de via revela que os acidentes ocorridos nas estradas nacionais/IP/IC continuam a ser bastante graves, tendo sido responsáveis, durante o ano de 1999, por 55% das vítimas mortais.

Contudo, há que referir que as auto-estradas, apesar do menor peso numérico das vítimas mortais aí registadas (6%), constituem, também, um dos tipos de via de maior perigosidade, tendo sido mesmo, em 1999, aquela em que o n.º de mortos por 100 acidentes com vítimas atingiu o valor mais elevado.

Vítimas mortais por tipo de via, em 1999



## 2. Vítimas por categoria de utentes, segundo o tipo de via e a localização

	Vítimas mortais								
	Condutores			Passageiros			Peões		
	1998	1999	99/98	1998	1999	99/98	1998	1999	99/98
<b>Auto-Estrada</b>	<b>42</b>	<b>55</b>	<b>13</b>	<b>46</b>	<b>43</b>	<b>-3</b>	<b>4</b>	<b>10</b>	<b>6</b>
<b>Estrada Nacional/IP/IC</b>	<b>632</b>	<b>572</b>	<b>-60</b>	<b>280</b>	<b>235</b>	<b>-45</b>	<b>191</b>	<b>164</b>	<b>-27</b>
Dentro Localidade	156	152	-4	48	47	-1	74	73	-1
Fora Localidade	476	420	-56	232	188	-44	117	91	-26
<b>Estrada Municipal</b>	<b>181</b>	<b>176</b>	<b>-5</b>	<b>54</b>	<b>53</b>	<b>-1</b>	<b>31</b>	<b>45</b>	<b>14</b>
Dentro Localidade	54	57	3	19	19	0	24	30	6
Fora Localidade	127	119	-8	35	34	-1	7	15	8
<b>Outras (1)</b>	<b>215</b>	<b>219</b>	<b>4</b>	<b>59</b>	<b>52</b>	<b>-7</b>	<b>130</b>	<b>126</b>	<b>-4</b>
Dentro Localidade	203	208	5	56	50	-6	128	123	-5
Fora Localidade	12	11	-1	3	2	-1	2	3	1
<b>Total da rede</b>	<b>1070</b>	<b>1022</b>	<b>-48</b>	<b>439</b>	<b>383</b>	<b>-56</b>	<b>356</b>	<b>345</b>	<b>-11</b>
Dentro Localidade	413	417	4	123	116	-7	226	226	0
Fora Localidade	657	605	-52	316	267	-49	130	119	-11

(1) Inclui arruamentos, estradas florestais e outras vias

	Feridos graves								
	Condutores			Passageiros			Peões		
	1998	1999	99/98	1998	1999	99/98	1998	1999	99/98
<b>Auto-Estrada</b>	<b>156</b>	<b>167</b>	<b>11</b>	<b>126</b>	<b>186</b>	<b>60</b>	<b>15</b>	<b>16</b>	<b>1</b>
<b>Estrada Nacional/IP/IC</b>	<b>1781</b>	<b>1749</b>	<b>-32</b>	<b>987</b>	<b>1025</b>	<b>38</b>	<b>311</b>	<b>270</b>	<b>-41</b>
Dentro Localidade	602	601	-1	274	301	27	175	157	-18
Fora Localidade	1179	1148	-31	713	724	11	136	113	-23
<b>Estrada Municipal</b>	<b>723</b>	<b>628</b>	<b>-95</b>	<b>262</b>	<b>274</b>	<b>12</b>	<b>141</b>	<b>178</b>	<b>37</b>
Dentro Localidade	344	330	-14	93	127	34	93	138	45
Fora Localidade	379	298	-81	169	147	-22	48	40	-8
<b>Outras (1)</b>	<b>1819</b>	<b>1571</b>	<b>-248</b>	<b>612</b>	<b>560</b>	<b>-52</b>	<b>1244</b>	<b>1073</b>	<b>-171</b>
Dentro Localidade	1768	1534	-234	589	548	-41	1239	1068	-171
Fora Localidade	51	37	-14	23	12	-11	5	5	0
<b>Total da rede</b>	<b>4479</b>	<b>4115</b>	<b>-364</b>	<b>1987</b>	<b>2045</b>	<b>58</b>	<b>1711</b>	<b>1537</b>	<b>-174</b>
Dentro Localidade	2714	2465	-249	956	976	20	1507	1363	-144
Fora Localidade	1765	1650	-115	1031	1069	38	204	174	-30

(1) Inclui arruamentos, estradas florestais e outras vias

Do apuramento das vítimas mortais e feridos graves por categoria de utentes, pode-se inferir que os acidentes em que se verificam mais condutores e passageiros vítimas, por um lado, e mais peões vítimas, por outro, possuem características claramente diferenciadas.

Assim, as maiores percentagens de condutores e passageiros vítimas (mortos e

feridos graves) observaram-se em acidentes que tiveram lugar fora das localidades (respectivamente, 62% e 55,9%), principalmente nas estradas nacionais/IP/IC. Por sua vez, os acidentes em que se registou o maior número de peões vítimas (66% de peões mortos e 88,7% de feridos graves) ocorreram dentro das localidades, sobretudo em arruamentos.

# SINISTRALIDADE POR REGIÃO/DISTRITO: 1999/1998

## 1. Síntese dos principais resultados

Tendo-se assistido a um decréscimo no número de acidentes com vítimas (-1,7%), de mortos (-5%) e de feridos graves (-6,1%) de 1998 para 1999, é importante analisar como é que estes indicadores de sinistralidade se comportaram a nível regional e distrital.

Por outro lado, também serão analisados os valores ponderados dos acidentes com vítimas e dos mortos e feridos graves, durante o ano de 1999 (tendo em conta o número de habitantes de cada região e distrito).

### Região Norte

A região Norte apresentou uma evolução semelhante à média nacional, quer no que se refere aos acidentes c/ vítimas (-2,2%) quer no tocante aos mortos (-4,7%) e feridos graves (-6,3%).

Este decréscimo fez-se sentir nos distritos de Braga, Bragança e Vila Real. Em Viana do Castelo, pelo contrário, registaram-se mais 8,4% de acidentes c/ vítimas, mais 38,3% mortos e mais 14,6% feridos graves que em 1998.

No distrito do Porto também se verificaram mais acidentes c/ vítimas (+1,2%) e mais mortos (+6,3%). Os feridos graves diminuíram 4,4%.

Quanto aos valores assumidos pelo número de acidentes c/ vítimas e de mortos e feridos graves por cada 1000 habitantes, durante o ano de 1999, constata-se que estes foram inferiores à média nacional em todos os distritos, com excepção de Vila Real, que apresentou valores de 6,15 e 1,31, respectivamente.

### Região Centro

A região Centro sofreu um ligeiro aumento no número de acidentes c/ vítimas (+0,6%) relativamente a 1998, mas, por outro lado, verificou-se uma forte redução (superior à média nacional) no número de mortos e de feridos graves: -10,9% e -10,6%, respectivamente.

Esta foi também a evolução nos distritos de Coimbra e Guarda. Já Aveiro e Viseu apresentaram melhores resultados, ao registarem uma diminuição não só no número de vítimas como também no de acidentes c/ vítimas.

Em Leiria ocorreram igualmente menos acidentes c/ vítimas que em 1998, mas a redução no número de mortos foi menos acentuada que nos outros distritos e os feridos graves sofreram mesmo um acréscimo de 1,2%.

Castelo Branco foi o distrito que teve a evolução menos favorável ao apresentar valores superiores aos do ano transacto no que respeita a acidentes c/ vítimas (+9,8%), mortos (+34,8%) e feridos graves (+8,5%).

Nesta região, o número de acidentes c/ vítimas por cada 1000 habitantes, em 1999, foi ligeiramente superior à média nacional, devido aos valores registados nos distritos de Aveiro (5,93), Coimbra (6,31) e Leiria (7,50).

Já em relação ao número de mortos e de feridos graves por cada 1000 habitantes, verificaram-se valores mais baixos que a média, salvo no distrito de Leiria (1,61).

## Região de Lisboa e V. Tejo

Na região de Lisboa e Vale do Tejo assistiu-se a uma forte redução no número de acidentes c/ vítimas (-6,1%), que englobou todos os distritos. O número de mortos e de feridos graves, pelo contrário, apresentou decréscimos inferiores à média nacional: -3,0% e -4,0%, respectivamente.

Com efeito, verifica-se que o número de vítimas mortais só teve uma redução significativa no distrito de Setúbal (-11%), e que os feridos graves diminuíram em Lisboa (-8,2%) e Santarém (-2,5%), mas aumentaram em Setúbal (+4,9%).

Quanto ao número de acidentes c/ vítimas e de mortos e feridos graves por cada 1000 habitantes, Lisboa foi o único distrito que apresentou valores inferiores à média (4,87 e 1,07, respectivamente), e Santarém foi o que teve os valores mais altos (6,59 e 2,74), em relação à mesma.

## Região do Alentejo

A região do Alentejo não acompanhou a evolução geral no que respeita aos acidentes c/ vítimas (+2,9%), nem ao número de mortos (+3,4%). Os feridos graves, no entanto, tiveram um ligeiro decréscimo (-1,2%).

Esta variação ficou-se a dever aos aumentos registados em Beja e Évora relativamente a 1998. Portalegre, pelo contrário, apresentou valores inferiores aos do ano passado, tanto em relação aos acidentes c/ vítimas (-3,2%), como aos feridos graves (-12,3%).

Relativamente ao número de acidentes c/ vítimas e de mortos e feridos graves por cada 1000 habitantes, observaram-se valores acima da média em todos os distritos.

## Região do Algarve

O Algarve caracterizou-se por uma franca melhoria, em relação a 1998, devido às reduções significativas registadas em todos os indicadores de sinistralidade: -4,1% de acidentes c/ vítimas, -13,6% mortos e -6% feridos graves.

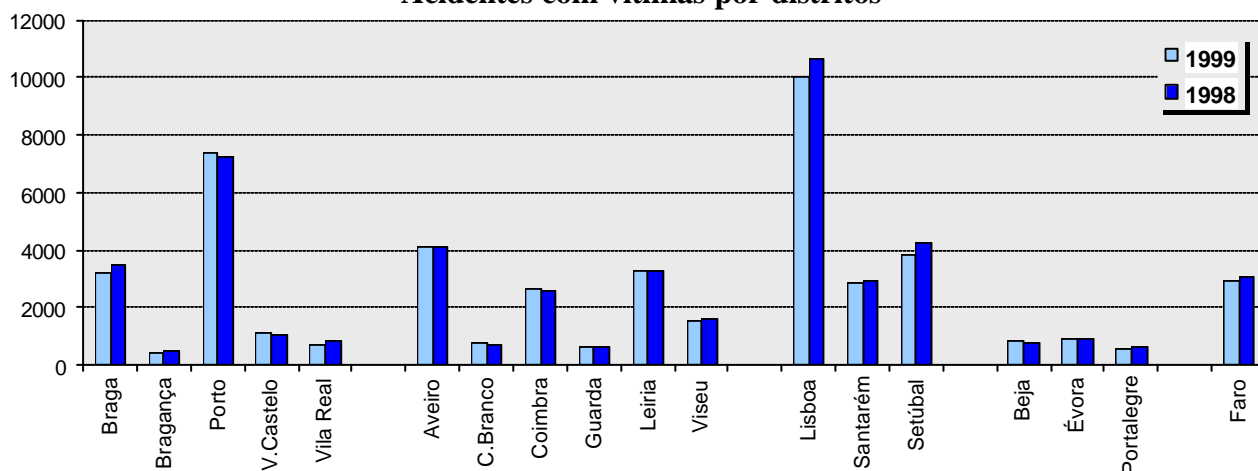
Já no que se refere ao número de acidentes c/ vítimas por cada 1000 habitantes, esta região foi a que apresentou o valor mais elevado (8,35), em 1999.

O número de mortos e feridos graves por cada 1000 habitantes também foi superior à média (1,31).

## Acidentes c/ vítimas, mortos e feridos graves por região/distrito: 1999/1998

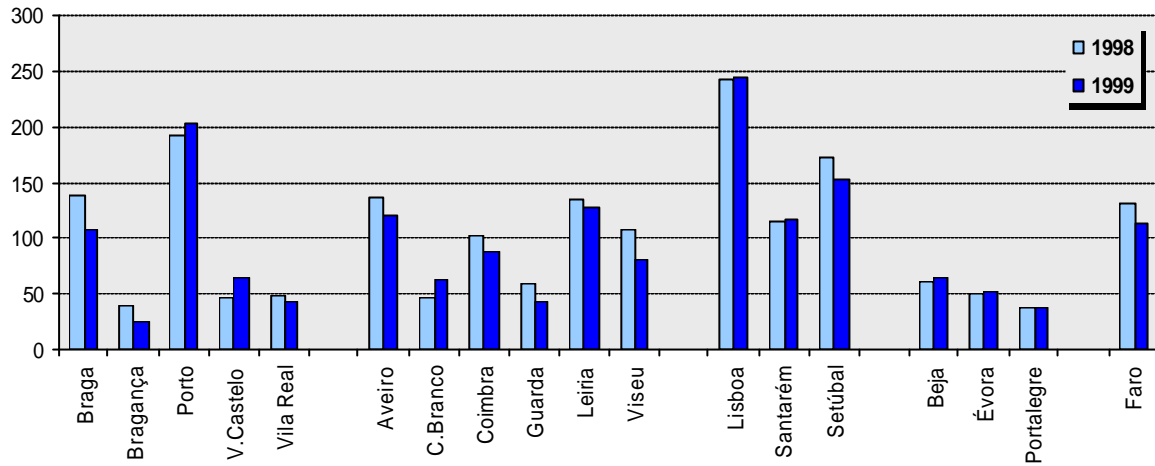
		Acidentes com vítimas			Mortos			Feridos graves		
		1998	1999	99/98 %	1998	1999	99/98 %	1998	1999	99/98 %
REGIÃO NORTE	Braga	3481	3239	-7,0	139	108	-22,3	320	283	-11,6
	Bragança	514	432	-16,0	40	25	-37,5	117	98	-16,2
	Porto	7269	7359	1,2	192	204	6,3	481	460	-4,4
	V.Castelo	1046	1134	8,4	47	65	38,3	89	102	14,6
	Vila Real	833	695	-16,6	48	42	-12,5	112	106	-5,4
		<b>13143</b>	<b>12859</b>	<b>-2,2</b>	<b>466</b>	<b>444</b>	<b>-4,7</b>	<b>1119</b>	<b>1049</b>	<b>-6,3</b>
REGIÃO CENTRO	Aveiro	4132	4086	-1,1	137	122	-10,9	638	553	-13,3
	C.Branco	713	783	9,8	46	62	34,8	165	179	8,5
	Coimbra	2555	2654	3,9	102	88	-13,7	275	206	-25,1
	Guarda	647	670	3,6	59	42	-28,8	151	112	-25,8
	Leiria	3286	3263	-0,7	136	128	-5,9	568	575	1,2
	Viseu	1610	1570	-2,5	107	81	-24,3	251	206	-17,9
		<b>12943</b>	<b>13026</b>	<b>0,6</b>	<b>587</b>	<b>523</b>	<b>-10,9</b>	<b>2048</b>	<b>1831</b>	<b>-10,6</b>
REGIÃO DE LISBOA E VALE TEJO	Lisboa	10689	10012	-6,3	242	244	0,8	2135	1959	-8,2
	Santarém	2962	2886	-2,6	116	117	0,9	1112	1084	-2,5
	Setúbal	4222	3883	-8,0	173	154	-11,0	815	855	4,9
		<b>17873</b>	<b>16781</b>	<b>-6,1</b>	<b>531</b>	<b>515</b>	<b>-3,0</b>	<b>4062</b>	<b>3898</b>	<b>-4,0</b>
REGIÃO DO ALENTEJO	Beja	792	835	5,4	61	64	4,9	155	166	7,1
	Évora	898	941	4,8	50	52	4,0	239	244	2,1
	Portalegre	624	604	-3,2	38	38	0,0	187	164	-12,3
		<b>2314</b>	<b>2380</b>	<b>2,9</b>	<b>149</b>	<b>154</b>	<b>3,4</b>	<b>581</b>	<b>574</b>	<b>-1,2</b>
R. ALGARVE	Faro	3046	2920	-4,1	132	114	-13,6	367	345	-6,0
Média		2740	2665	-1,7	104	97	-5,0	454	428	-6,1

### Acidentes com vítimas por distritos

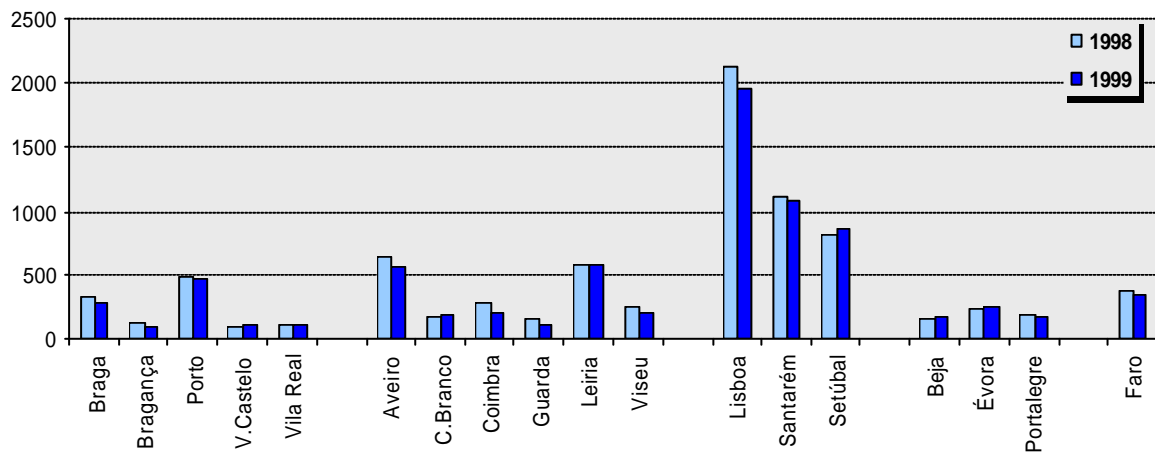




**Vítimas mortais por distritos**



**Feridos graves por distritos**

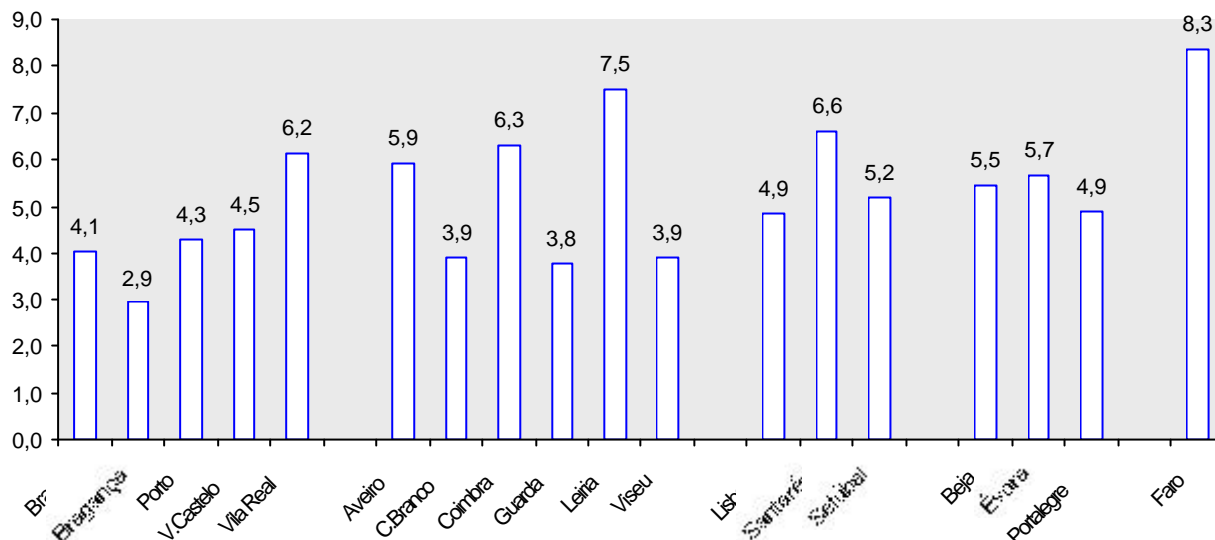


## Acidentes c/ vítimas, mortos e feridos graves por 1000 habitantes por região/distrito

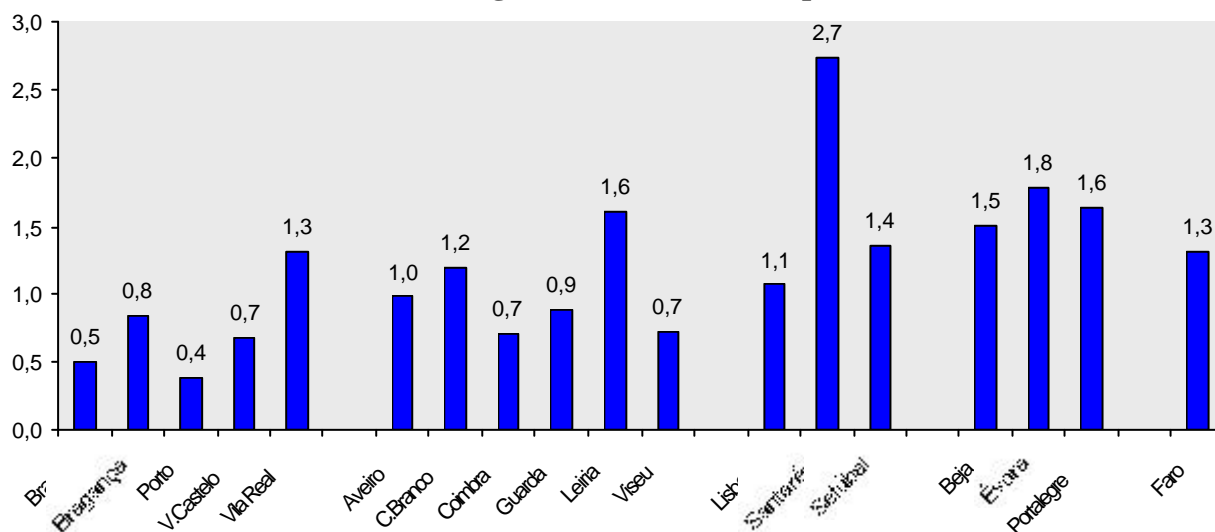
		População (1)	Acidentes com vítimas	Acid. c/ vítimas por 1000 hab.	Mortos	Feridos graves	Mortos e f. graves	m+f.graves por 1000 hab.
<b>REGIÃO NORTE</b>	Braga	796160	3239	4,07	108	283	391	0,49
	Bragança	147720	432	2,92	25	98	123	0,83
	Porto	1714690	7359	4,29	204	460	664	0,39
	V.Castelo	250690	1134	4,52	65	102	167	0,67
	Vila Real	112960	695	6,15	42	106	148	1,31
		<b>3022220</b>	<b>12859</b>	<b>4,25</b>	<b>444</b>	<b>1049</b>	<b>1493</b>	<b>0,49</b>
<b>REGIÃO CENTRO</b>	Aveiro	689100	4086	5,93	122	553	675	0,98
	C.Branco	199890	783	3,92	62	179	241	1,21
	Coimbra	420410	2654	6,31	88	206	294	0,70
	Guarda	176220	670	3,80	42	112	154	0,87
	Leiria	435340	3263	7,50	128	575	703	1,61
	Viseu	399320	1570	3,93	81	206	287	0,72
	<b>2320280</b>	<b>13026</b>	<b>5,61</b>	<b>523</b>	<b>1831</b>	<b>2354</b>	<b>1,01</b>	
<b>REGIÃO DE LISBOA E VALE TEJO</b>	Lisboa	2056100	10012	4,87	244	1959	2203	1,07
	Santarém	437850	2886	6,59	117	1084	1201	2,74
	Setúbal	744700	3883	5,21	154	855	1009	1,35
		<b>3238650</b>	<b>16781</b>	<b>5,18</b>	<b>515</b>	<b>3898</b>	<b>4413</b>	<b>1,36</b>
<b>REGIÃO DO ALENTEJO</b>	Beja	153150	835	5,45	64	166	230	1,50
	Évora	166330	941	5,66	52	244	296	1,78
	Portalegre	123070	604	4,91	38	164	202	1,64
		<b>442550</b>	<b>2380</b>	<b>5,38</b>	<b>154</b>	<b>574</b>	<b>728</b>	<b>1,65</b>
<b>R. ALGARVE</b>	Faro	<b>349740</b>	<b>2920</b>	<b>8,35</b>	<b>114</b>	<b>345</b>	<b>459</b>	<b>1,31</b>
<b>Média</b>			<b>2665</b>	<b>5,2</b>	<b>97</b>	<b>428</b>	<b>525</b>	<b>1,2</b>

(1) Fonte: INE

**Acidentes com vítimas/1000 habitantes por distritos**



**Mortos + feridos graves/1000 habitantes por distritos**



## REGIÃO NORTE

### Acidentes com vítimas: 1999/1998

	Acidentes com vítimas			Acidentes com mortos e/ou feridos graves			Acidentes com mortos		
	1998	1999	99/98 %	1998	1999	99/98 %	1998	1999	99/98 %
<b>REGIÃO NORTE</b>	<b>13143</b>	<b>12859</b>	<b>-2,2</b>	<b>1308</b>	<b>1232</b>	<b>-5,8</b>	<b>424</b>	<b>412</b>	<b>-2,8</b>
Braga	3481	3239	-7,0	384	325	-15,4	128	101	-21,1
Bragança	514	432	-16,0	123	101	-17,9	34	24	-29,4
Porto	7269	7359	1,2	569	560	-1,6	182	193	6,0
V. Castelo	1046	1134	8,4	107	131	22,4	39	56	43,6
V. Real	833	695	-16,6	125	115	-8,0	41	38	-7,3

### Vítimas: 1999/1998

	Mortos			Feridos graves			Feridos leves			Ind. de Gravidade	
	1998	1999	99/98	1998	1999	99/98	1998	1999	99/98	1998	1999
<b>REGIÃO NORTE</b>	<b>466</b>	<b>444</b>	<b>-22</b>	<b>1119</b>	<b>1049</b>	<b>-70</b>	<b>17009</b>	<b>16776</b>	<b>-233</b>	<b>3.5</b>	<b>3.5</b>
Braga	139	108	-31	320	283	-37	4577	4306	-271	4.0	3.3
Bragança	40	25	-15	117	98	-19	592	504	-88	7.8	5.8
Porto	192	204	12	481	460	-21	9312	9556	244	2.6	2.8
V. Castelo	47	65	18	89	102	13	1383	1472	89	4.5	5.7
V. Real	48	42	-6	112	106	-6	1145	938	-207	5.8	6.0

## Acidentes com vítimas e vítimas por mês

		Jan	Fev	Mar	Abr	Mai	Jun	Jul	Ago	Set	Out	Nov	Dez	Total
<b>REGIÃO NORTE</b>	Acidentes com vítimas	918	889	1041	1064	1144	1095	1213	1216	1035	1120	1038	1086	<b>12859</b>
	Acid.c/ mortos e f.graves	97	81	100	102	93	97	139	112	98	116	83	114	<b>1232</b>
	Acid.com mortos	26	33	35	44	25	33	31	36	30	33	39	47	<b>412</b>
	Mortos	27	35	43	45	25	36	38	41	32	33	42	47	<b>444</b>
	F.Graves	84	59	86	83	83	85	129	111	82	104	63	80	<b>1049</b>
	F.Leves	1111	1115	1336	1403	1461	1448	1575	1753	1398	1496	1283	1397	<b>16776</b>
<b>Braga</b>	Acidentes com vítimas	222	218	276	276	324	275	317	304	236	272	251	268	<b>3239</b>
	Acid.c/ mortos e f.graves	28	18	25	29	32	21	30	34	21	32	23	32	<b>325</b>
	Acid.com mortos	9	6	7	11	6	7	11	12	5	7	9	11	<b>101</b>
	Mortos	10	6	8	11	6	7	15	12	5	7	10	11	<b>108</b>
	F.Graves	25	13	24	26	30	21	21	30	20	29	21	23	<b>283</b>
	F.Leves	295	290	340	371	416	381	442	425	317	373	306	350	<b>4306</b>
<b>Bragança</b>	Acidentes com vítimas	38	25	27	39	33	39	36	51	31	51	29	33	<b>432</b>
	Acid.c/ mortos e f.graves	10	8	8	10	7	8	10	7	5	10	3	15	<b>101</b>
	Acid.com mortos	1	4	2	3	2	1	0	2	0	4	2	3	<b>24</b>
	Mortos	1	4	3	3	2	1	0	2	0	4	2	3	<b>25</b>
	F.Graves	9	8	7	8	7	8	10	5	5	12	1	18	<b>98</b>
	F.Leves	47	28	28	42	45	42	40	61	37	68	35	31	<b>504</b>
<b>Porto</b>	Acidentes com vítimas	518	532	602	618	653	612	687	638	605	644	632	618	<b>7359</b>
	Acid.c/ mortos e f.graves	38	42	49	45	41	50	68	45	46	54	41	41	<b>560</b>
	Acid.com mortos	9	13	18	22	13	19	11	12	14	18	21	23	<b>193</b>
	Mortos	9	13	19	23	13	20	14	15	15	18	22	23	<b>204</b>
	F.Graves	33	33	34	37	34	39	70	50	38	42	29	21	<b>460</b>
	F.Leves	600	660	773	815	830	816	874	923	817	839	796	813	<b>9556</b>
<b>V.Castelo</b>	Acidentes com vítimas	92	84	84	75	74	103	106	138	99	92	77	110	<b>1134</b>
	Acid.c/ mortos e f.graves	10	9	8	12	9	7	17	11	14	11	8	15	<b>131</b>
	Acid.com mortos	3	6	5	7	4	1	5	5	6	2	5	7	<b>56</b>
	Mortos	3	8	10	7	4	1	5	5	7	2	6	7	<b>65</b>
	F.Graves	9	5	6	6	7	7	15	9	8	14	6	10	<b>102</b>
	F.Leves	108	98	119	100	90	127	144	191	145	128	85	137	<b>1472</b>
<b>V.Real</b>	Acidentes com vítimas	48	30	52	56	60	66	67	85	64	61	49	57	<b>695</b>
	Acid.c/ mortos e f.graves	11	4	10	6	4	11	14	15	12	9	8	11	<b>115</b>
	Acid.com mortos	4	4	3	1	0	5	4	5	5	2	2	3	<b>38</b>
	Mortos	4	4	3	1	0	7	4	7	5	2	2	3	<b>42</b>
	F.Graves	8	0	15	6	5	10	13	17	11	7	6	8	<b>106</b>
	F.Leves	61	39	76	75	80	82	75	153	82	88	61	66	<b>938</b>

## Acidentes com vítimas e vítimas segundo a localização

	Acidentes c/ vítimas	Acidentes com mortos e/ou f. graves	Acidentes com mortos	Mortos	Feridos graves	Feridos leves
<b>REGIAO NORTE</b>	<b>12859</b>	<b>1232</b>	<b>412</b>	<b>444</b>	<b>1049</b>	<b>16776</b>
Dentro Localidade	9694	838	237	255	727	12263
Fora Localidade	3165	394	175	189	322	4513
<b>Braga</b>	<b>3239</b>	<b>325</b>	<b>101</b>	<b>108</b>	<b>283</b>	<b>4306</b>
Dentro Localidade	2279	222	56	61	196	2900
Fora Localidade	960	103	45	47	87	1406
<b>Bragança</b>	<b>432</b>	<b>101</b>	<b>24</b>	<b>25</b>	<b>98</b>	<b>504</b>
Dentro Localidade	245	57	4	4	64	248
Fora Localidade	187	44	20	21	34	256
<b>Porto</b>	<b>7359</b>	<b>560</b>	<b>193</b>	<b>204</b>	<b>460</b>	<b>9556</b>
Dentro Localidade	6106	450	144	151	371	7784
Fora Localidade	1253	110	49	53	89	1772
<b>V. Castelo</b>	<b>1134</b>	<b>131</b>	<b>56</b>	<b>65</b>	<b>102</b>	<b>1472</b>
Dentro Localidade	646	47	22	28	32	829
Fora Localidade	488	84	34	37	70	643
<b>V. Real</b>	<b>695</b>	<b>115</b>	<b>38</b>	<b>42</b>	<b>106</b>	<b>938</b>
Dentro Localidade	418	62	11	11	64	502
Fora Localidade	277	53	27	31	42	436

Na região Norte 75,4% dos acidentes com vítimas tiveram lugar dentro das localidades. Esta preponderância verificou-se, igualmente, nos distritos do Porto e de Braga e, de forma menos acentuada, nos de Bragança, Viana do Castelo e Vila Real.

Quanto às vítimas, foi também dentro das localidades que se registou o maior número de mortos (57,4%) e de feridos graves (69,3%).

Contudo, esta distribuição não se fez sentir em todos os distritos.

Na verdade, em Bragança e Vila Real a maior parte das vítimas mortais ocorreu fora das localidades e, em Viana do Castelo, não só o número de mortos como, também, o de feridos graves atingiram valores mais altos fora das localidades.

## Vítimas segundo a localização, por categoria de utentes

	Mortos			F. Graves			F. Leves			Total		
	Cond.	Passag.	Peões	Cond.	Passag.	Peões	Cond.	Passag.	Peões	Cond.	Passag.	Peões
<b>REGIAO NORTE</b>	<b>247</b>	<b>90</b>	<b>107</b>	<b>546</b>	<b>270</b>	<b>233</b>	<b>9196</b>	<b>5364</b>	<b>2216</b>	<b>9989</b>	<b>5724</b>	<b>2556</b>
Dentro Localidade	131	47	77	378	153	196	6686	3589	1988	7195	3789	2261
Fora Localidade	116	43	30	168	117	37	2510	1775	228	2794	1935	295
<b>Braga</b>	<b>53</b>	<b>24</b>	<b>31</b>	<b>147</b>	<b>64</b>	<b>72</b>	<b>2381</b>	<b>1408</b>	<b>517</b>	<b>2581</b>	<b>1496</b>	<b>620</b>
Dentro Localidade	29	11	21	103	34	59	1607	870	423	1739	915	503
Fora Localidade	24	13	10	44	30	13	774	538	94	842	581	117
<b>Bragança</b>	<b>20</b>	<b>3</b>	<b>2</b>	<b>56</b>	<b>25</b>	<b>17</b>	<b>264</b>	<b>190</b>	<b>50</b>	<b>340</b>	<b>218</b>	<b>69</b>
Dentro Localidade	1	1	2	34	14	16	132	70	46	167	85	64
Fora Localidade	19	2	0	22	11	1	132	120	4	173	133	5
<b>Porto</b>	<b>116</b>	<b>36</b>	<b>52</b>	<b>226</b>	<b>115</b>	<b>119</b>	<b>5236</b>	<b>2921</b>	<b>1399</b>	<b>5578</b>	<b>3072</b>	<b>1570</b>
Dentro Localidade	82	25	44	186	83	102	4233	2240	1311	4501	2348	1457
Fora Localidade	34	11	8	40	32	17	1003	681	88	1077	724	113
<b>V. Castelo</b>	<b>36</b>	<b>13</b>	<b>16</b>	<b>56</b>	<b>32</b>	<b>14</b>	<b>828</b>	<b>478</b>	<b>166</b>	<b>920</b>	<b>523</b>	<b>196</b>
Dentro Localidade	13	9	6	16	7	9	453	245	131	482	261	146
Fora Localidade	23	4	10	40	25	5	375	233	35	438	262	50
<b>V. Real</b>	<b>22</b>	<b>14</b>	<b>6</b>	<b>61</b>	<b>34</b>	<b>11</b>	<b>487</b>	<b>367</b>	<b>84</b>	<b>570</b>	<b>415</b>	<b>101</b>
Dentro Localidade	6	1	4	39	15	10	261	164	77	306	180	91
Fora Localidade	16	13	2	22	19	1	226	203	7	264	235	10

Uma análise da repartição das vítimas por categoria de utentes desta região, revela que a mesma foi muito semelhante à que se verificou a nível nacional: 54,7% foram condutores, 31,3% passageiros e 14% peões.

Bragança, Viana do Castelo e Vila Real foram os distritos em que os condutores e passageiros apresentaram um maior peso relativamente ao total dos utentes vítimas.

## Pontos negros por distritos

Distrito de Braga								
Código da via	Km Inicial	km Final	Nº de Acidentes	Nº de Veículos	Nº de Mortos	Nº de F.Graves	Nº de F.Leves	Indicador de Gravidade
EN101	95,400	95,500	6	14	0	0	10	30
EN101	105,900	106,000	5	8	0	1	7	31
EN101	106,980	107,170	5	9	0	0	8	24
EN101	107,850	108,000	5	9	0	2	9	47
EN103	31,800	32,000	5	11	0	1	7	31
EN105	38,850	39,000	5	11	1	1	7	131
EN14	20,200	20,400	6	13	0	0	12	36
EN14	22,800	22,950	5	10	0	2	9	47
EN201	56,057	56,100	5	9	0	1	4	22
EN201	57,000	57,200	6	12	0	3	6	48
EN204	21,900	22,000	5	12	0	1	4	22
EN207	40,050	40,250	5	9	0	0	9	27
A3	38,700	38,825	6	14	0	3	5	45
<b>Total:</b>			<b>69</b>	<b>141</b>	<b>1</b>	<b>15</b>	<b>97</b>	
Distrito do Porto								
EN1	290,041	290,150	5	9	0	0	8	24
EN1	292,600	292,800	7	16	0	0	8	24
EN1	293,200	293,300	7	11	0	0	16	48
EN1	295,400	295,550	5	11	2	0	3	209
EN101	129,500	129,700	5	10	0	0	8	24
EN101	129,800	130,000	5	9	0	1	5	25
EN101	131,100	131,300	5	11	0	0	8	24
EN101	133,200	133,400	5	8	0	0	7	21
EN105	26,700	26,900	5	10	0	0	9	27
EN106	31,000	31,050	5	12	0	0	7	21
EN106	34,000	34,200	5	10	0	1	5	25
EN107	1,000	1,200	5	12	0	1	6	28
EN107	6,800	7,000	8	17	1	2	11	153
EN109	6,600	6,744	5	9	0	0	10	30
EN109	7,800	8,000	6	13	0	0	11	33
EN109	9,200	9,400	7	15	0	1	6	28
EN13	0,800	1,000	5	10	0	1	4	22
EN13	14,700	14,900	7	15	0	0	11	33
EN15	20,800	21,000	5	10	1	0	9	127
EN15	33,350	33,400	5	8	0	0	7	21
EN15	49,600	49,800	6	11	0	0	7	21
EN15	61,950	62,000	6	10	0	0	7	21
EN209	17,200	17,400	6	11	0	1	7	31
EN209	18,000	18,200	7	15	1	0	11	133
EN209	29,900	30,040	5	11	1	1	3	119
EN209	32,750	32,900	5	9	0	0	9	27
A3	1,350	1,500	5	12	0	0	7	21
A3	1,800	2,000	8	14	2	2	8	244
A3	2,425	2,600	9	14	0	0	12	36
A4	11,200	11,400	6	12	0	1	7	31
A4	14,280	14,450	5	13	0	0	9	27
A4	16,800	17,000	5	10	0	1	6	28
A4	17,850	18,000	5	12	1	1	8	134



Distrito do Porto (continuação)								
Código da via	Km Inicial	km Final	Nº de Acidentes	Nº de Veículos	Nº de Mortos	Nº de F.Graves	Nº de F.Leves	Indicador de Gravidade
IC1	2,500	2,700	6	14	1	1	6	128
IC1	10,880	11,050	5	12	0	0	10	30
IC1	299,900	300,100	5	10	0	0	7	21
IC1	302,000	302,200	6	13	0	0	8	24
IC1	330,000	330,200	7	9	1	1	7	131
IC2	297,200	297,350	5	11	0	0	8	24
IC24	14,700	14,900	6	10	1	0	6	118
IP1	298,800	299,000	5	11	2	1	4	222
<b>Total:</b>			<b>235</b>	<b>470</b>	<b>14</b>	<b>17</b>	<b>316</b>	
Distrito de Viana do Castelo								
EN101	3,000	3,170	5	5	1	0	5	115
EN101	14,300	14,500	5	9	1	0	6	118
EN13	63,900	64,100	8	13	1	2	6	138
EN13	82,200	82,300	6	14	0	0	15	45
EN13	93,400	93,500	5	8	0	0	7	21
EN202	1,200	1,400	7	14	0	0	10	30
EN202	1,650	1,800	7	13	0	0	8	24
EN202	4,500	4,700	6	11	1	0	5	115
<b>Total:</b>			<b>49</b>	<b>87</b>	<b>4</b>	<b>2</b>	<b>62</b>	
Distrito de Vila Real								
IP4	80,400	80,600	6	12	1	3	10	160
IP4	81,100	81,100	9	14	4	4	18	494
IP4	83,965	84,100	8	12	0	0	20	60
<b>Total:</b>			<b>23</b>	<b>38</b>	<b>5</b>	<b>7</b>	<b>48</b>	

## REGIÃO CENTRO

### Acidentes com vítimas: 1999/1998

	Acidentes com vítimas			Acidentes com mortos e/ou feridos graves			Acidentes com mortos		
	1998	1999	99/98 %	1998	1999	99/98 %	1998	1999	99/98 %
<b>REGIÃO CENTRO</b>	<b>12943</b>	<b>13026</b>	<b>0.6</b>	<b>2100</b>	<b>1923</b>	<b>-8.4</b>	<b>517</b>	<b>476</b>	<b>-7.9</b>
Aveiro	4132	4086	-1.1	651	566	-13.1	127	113	-11.0
C. Branco	713	783	9.8	169	192	13.6	44	57	29.5
Coimbra	2555	2654	3.9	309	244	-21.0	93	82	-11.8
Guarda	647	670	3.6	154	123	-20.1	45	36	-20.0
Leiria	3286	3263	-0.7	560	577	3.0	120	119	-0.8
Viseu	1610	1570	-2.5	257	221	-14.0	88	69	-21.6

### Vítimas: 1999/1998

	Mortos			Feridos graves			Feridos leves			Índ. de Gravidade	
	1998	1999	99/98	1998	1999	99/98	1998	1999	99/98	1998	1999
<b>REGIÃO CENTRO</b>	<b>587</b>	<b>523</b>	<b>-64</b>	<b>2048</b>	<b>1831</b>	<b>-217</b>	<b>15567</b>	<b>15982</b>	<b>415</b>	<b>4.5</b>	<b>4.0</b>
Aveiro	137	122	-15	638	553	-85	4790	4824	34	3.3	3.0
C. Branco	46	62	16	165	179	14	841	906	65	6.5	7.9
Coimbra	102	88	-14	275	206	-69	3135	3310	175	4.0	3.3
Guarda	59	42	-17	151	112	-39	773	855	82	9.1	6.3
Leiria	136	128	-8	568	575	7	3902	3928	26	4.1	3.9
Viseu	107	81	-26	251	206	-45	2126	2159	33	6.6	5.2

## Acidentes com vítimas e vítimas por mês

		Jan	Fev	Mar	Abr	Mai	Jun	Jul	Ago	Set	Out	Nov	Dez	Total
<b>REGIÃO CENTRO</b>	Acidentes com vítimas	973	921	1009	1054	1081	1118	1251	1322	1126	1063	1020	1088	<b>13026</b>
	Acid.c/ mortos e f.graves	166	144	149	149	136	166	163	193	170	159	147	181	<b>1923</b>
	Acid.com mortos	32	40	39	34	26	42	38	54	46	39	38	48	<b>476</b>
	Mortos	33	47	43	35	31	44	45	61	49	40	42	53	<b>523</b>
	F.Graves	156	124	144	143	132	165	156	191	150	162	126	182	<b>1831</b>
	F.Leves	1104	1102	1177	1258	1404	1372	1588	1765	1386	1306	1183	1337	<b>15982</b>
<b>Aveiro</b>	Acidentes com vítimas	340	295	340	302	337	343	402	347	316	328	368	368	<b>4086</b>
	Acid.c/ mortos e f.graves	54	47	51	46	40	52	45	45	46	39	47	54	<b>566</b>
	Acid.com mortos	10	9	12	6	8	13	8	8	11	7	13	8	<b>113</b>
	Mortos	11	9	13	6	9	13	9	10	11	7	16	8	<b>122</b>
	F.Graves	51	43	48	45	35	49	46	48	40	39	42	67	<b>553</b>
	F.Leves	374	312	374	342	421	431	511	427	352	396	437	447	<b>4824</b>
<b>Castelo Branco</b>	Acidentes com vítimas	58	57	68	74	53	75	64	61	84	69	53	67	<b>783</b>
	Acid.c/ mortos e f.graves	18	12	11	21	11	17	12	15	21	21	15	18	<b>192</b>
	Acid.com mortos	5	6	2	6	4	4	1	4	6	8	4	7	<b>57</b>
	Mortos	5	6	2	6	7	4	1	4	7	8	4	8	<b>62</b>
	F.Graves	18	6	9	19	8	18	13	16	21	19	14	18	<b>179</b>
	F.Leves	64	71	82	79	62	85	76	69	105	75	50	88	<b>906</b>
<b>Coimbra</b>	Acidentes com vítimas	185	198	214	222	222	248	254	256	225	219	197	214	<b>2654</b>
	Acid.c/ mortos e f.graves	16	20	21	19	15	21	23	24	20	26	13	26	<b>244</b>
	Acid.com mortos	8	8	6	7	3	6	6	9	10	8	2	9	<b>82</b>
	Mortos	8	8	6	7	3	7	8	10	10	9	2	10	<b>88</b>
	F.Graves	10	13	25	12	14	19	22	19	13	25	11	23	<b>206</b>
	F.Leves	202	249	251	269	284	285	326	334	298	289	253	270	<b>3310</b>
<b>Guarda</b>	Acidentes com vítimas	55	46	49	47	57	46	61	74	65	65	47	58	<b>670</b>
	Acid.c/ mortos e f.graves	11	11	9	6	9	11	9	12	12	9	17	7	<b>123</b>
	Acid.com mortos	0	4	6	1	2	5	2	6	1	0	8	1	<b>36</b>
	Mortos	0	6	7	1	2	5	2	8	1	0	9	1	<b>42</b>
	F.Graves	12	9	7	7	8	7	8	15	11	12	9	7	<b>112</b>
	F.Leves	68	68	65	60	77	52	80	107	76	80	38	84	<b>855</b>
<b>Leiria</b>	Acidentes com vítimas	229	201	232	264	277	286	312	389	294	277	229	273	<b>3263</b>
	Acid.c/ mortos e f.graves	50	34	40	44	49	47	52	66	53	50	33	59	<b>577</b>
	Acid.com mortos	6	8	6	8	5	10	13	19	9	12	7	16	<b>119</b>
	Mortos	6	10	6	8	5	11	14	21	10	12	7	18	<b>128</b>
	F.Graves	49	32	43	45	54	53	46	68	52	48	30	55	<b>575</b>
	F.Leves	243	241	274	303	353	353	386	535	360	327	252	301	<b>3928</b>
<b>Viseu</b>	Acidentes com vítimas	106	124	106	145	135	120	158	195	142	105	126	108	<b>1570</b>
	Acid.c/ mortos e f.graves	17	20	17	13	12	18	22	31	18	14	22	17	<b>221</b>
	Acid.com mortos	3	5	7	6	4	4	8	8	9	4	4	7	<b>69</b>
	Mortos	3	8	9	7	5	4	11	8	10	4	4	8	<b>81</b>
	F.Graves	16	21	12	15	13	19	21	25	13	19	20	12	<b>206</b>
	F.Leves	153	161	131	205	207	166	209	293	195	139	153	147	<b>2159</b>

## Acidentes com vítimas e vítimas segundo a localização

	Acidentes com vítimas	Acidentes com mortos e/ou f. graves	Acidentes com mortos	Mortos	Feridos graves	Feridos leves
<b>REGIAO CENTRO</b>	<b>13026</b>	<b>1923</b>	<b>476</b>	<b>523</b>	<b>1831</b>	<b>15982</b>
Dentro Localidade	8826	1127	201	209	1094	10262
Fora Localidade	4200	796	275	314	737	5720
<b>Aveiro</b>	<b>4086</b>	<b>566</b>	<b>113</b>	<b>122</b>	<b>553</b>	<b>4824</b>
Dentro Localidade	3245	411	67	70	404	3769
Fora Localidade	841	155	46	52	149	1055
<b>C. Branco</b>	<b>783</b>	<b>192</b>	<b>57</b>	<b>62</b>	<b>179</b>	<b>906</b>
Dentro Localidade	301	67	12	12	65	314
Fora Localidade	482	125	45	50	114	592
<b>Coimbra</b>	<b>2654</b>	<b>244</b>	<b>82</b>	<b>88</b>	<b>206</b>	<b>3310</b>
Dentro Localidade	1873	129	38	38	101	2229
Fora Localidade	781	115	44	50	105	1081
<b>Guarda</b>	<b>670</b>	<b>123</b>	<b>36</b>	<b>42</b>	<b>112</b>	<b>855</b>
Dentro Localidade	322	48	8	8	49	365
Fora Localidade	348	75	28	34	63	490
<b>Leiria</b>	<b>3263</b>	<b>577</b>	<b>119</b>	<b>128</b>	<b>575</b>	<b>3928</b>
Dentro Localidade	2222	361	49	53	374	2532
Fora Localidade	1041	216	70	75	201	1396
<b>Viseu</b>	<b>1570</b>	<b>221</b>	<b>69</b>	<b>81</b>	<b>206</b>	<b>2159</b>
Dentro Localidade	863	111	27	28	101	1053
Fora Localidade	707	110	42	53	105	1106

Nesta região predominaram os acidentes com vítimas dentro das localidades (67,8%), o que sucedeu igualmente nos distritos de Aveiro, Coimbra, Leiria e Viseu.

Já em Castelo Branco e na Guarda foi fora das localidades que ocorreram mais acidentes com vítimas.

Em relação às vítimas, registaram-se mais mortos fora das localidades (60%) e, ao invés, mais feridos graves dentro das localidades (59,7%).

Aveiro foi o único distrito que se caracterizou por um maior número de vítimas mortais dentro das localidades (57,4%).

Por sua vez, nos distritos de Castelo Branco, Coimbra, Guarda e Viseu verificaram-se mais feridos graves fora das localidades.

## Vítimas segundo a localização, por categoria de utentes

	Mortos			F. Graves			F. Leves			Total		
	Cond.	Passag	Peões	Cond.	Passag	Peões	Cond.	Passag	Peões	Cond.	Passag	Peões
<b>REGIAO CENTRO</b>	<b>331</b>	<b>100</b>	<b>92</b>	<b>1093</b>	<b>483</b>	<b>255</b>	<b>9518</b>	<b>5143</b>	<b>1321</b>	<b>10942</b>	<b>5726</b>	<b>1668</b>
Dentro Localidade	129	21	59	655	226	213	6306	2751	1205	7090	2998	1477
Fora Localidade	202	79	33	438	257	42	3212	2392	116	3852	2728	191
<b>Aveiro</b>	<b>77</b>	<b>20</b>	<b>25</b>	<b>347</b>	<b>123</b>	<b>83</b>	<b>3113</b>	<b>1353</b>	<b>358</b>	<b>3537</b>	<b>1496</b>	<b>466</b>
Dentro Localidade	46	7	17	260	72	72	2476	963	330	2782	1042	419
Fora Localidade	31	13	8	87	51	11	637	390	28	755	454	47
<b>C. Branco</b>	<b>41</b>	<b>12</b>	<b>9</b>	<b>96</b>	<b>55</b>	<b>28</b>	<b>487</b>	<b>332</b>	<b>87</b>	<b>624</b>	<b>399</b>	<b>124</b>
Dentro Localidade	7	2	3	28	18	19	157	86	71	192	106	93
Fora Localidade	34	10	6	68	37	9	330	246	16	432	293	31
<b>Coimbra</b>	<b>54</b>	<b>18</b>	<b>16</b>	<b>132</b>	<b>49</b>	<b>25</b>	<b>1984</b>	<b>981</b>	<b>345</b>	<b>2170</b>	<b>1048</b>	<b>386</b>
Dentro Localidade	23	2	13	67	14	20	1352	554	323	1442	570	356
Fora Localidade	31	16	3	65	35	5	632	427	22	728	478	30
<b>Guarda</b>	<b>28</b>	<b>10</b>	<b>4</b>	<b>72</b>	<b>34</b>	<b>6</b>	<b>472</b>	<b>329</b>	<b>54</b>	<b>572</b>	<b>373</b>	<b>64</b>
Dentro Localidade	5	1	2	32	11	6	212	103	50	249	115	58
Fora Localidade	23	9	2	40	23	0	260	226	4	323	258	6
<b>Leiria</b>	<b>86</b>	<b>19</b>	<b>23</b>	<b>347</b>	<b>157</b>	<b>71</b>	<b>2282</b>	<b>1335</b>	<b>311</b>	<b>2715</b>	<b>1511</b>	<b>405</b>
Dentro Localidade	33	6	14	221	92	61	1512	725	295	1766	823	370
Fora Localidade	53	13	9	126	65	10	770	610	16	949	688	35
<b>Viseu</b>	<b>45</b>	<b>21</b>	<b>15</b>	<b>99</b>	<b>65</b>	<b>42</b>	<b>1180</b>	<b>813</b>	<b>166</b>	<b>1324</b>	<b>899</b>	<b>223</b>
Dentro Localidade	15	3	10	47	19	35	597	320	136	659	342	181
Fora Localidade	30	18	5	52	46	7	583	493	30	665	557	42

Do apuramento das vítimas por categoria de utentes, constata-se que 59,7% foram condutores, 31,2% passageiros e 9,1% peões. Ou seja, na região Centro, e face aos valores observados a nível nacional, o peso dos condutores vítimas foi bastante significativo e o dos peões relativamente baixo.

Em Aveiro, Coimbra e Leiria o maior número de condutores e passageiros vítimas registou-se dentro das localidades.

Já nos distritos de Castelo Branco, Guarda e Viseu verificou-se o inverso: foi fora das localidades que estes utentes apresentaram percentagens mais relevantes.

## Pontos negros por distritos

Distrito de Aveiro								
Código da via	Km Inicial	km Final	Nº de Acidentes	Nº de Veículos	Nº de Mortos	Nº de F.Graves	Nº de F.Leves	Indicador de Gravidade
EN1	234,800	234,850	7	14	1	1	10	140
EN1	236,700	236,900	5	11	0	0	7	21
EN1	256,750	256,800	5	9	0	1	4	22
EN1	282,500	282,700	5	11	0	0	8	24
EN1	283,700	283,900	5	8	0	2	4	32
EN1	286,000	286,200	5	9	1	0	10	130
EN1	286,700	286,900	8	14	3	2	13	359
EN109	29,900	30,050	5	11	0	1	6	28
EN109	41,750	41,900	5	10	0	0	8	24
EN109	46,700	46,900	5	8	0	0	9	27
EN16	3,300	3,500	9	18	0	3	7	51
EN16	4,800	4,900	5	9	0	1	4	22
EN327	2,700	2,850	6	12	0	6	9	87
EN327	10,100	10,300	5	12	0	0	7	21
EN333	21,800	22,000	5	8	0	3	3	39
IC2	207,800	208,000	8	16	0	0	12	36
<b>Total</b>			<b>93</b>	<b>180</b>	<b>5</b>	<b>20</b>	<b>121</b>	
Distrito de Coimbra								
EN1	197,870	197,915	5	9	0	1	7	31
EN109	116,600	116,800	6	12	0	2	7	41
A1	196,900	197,050	5	9	1	1	11	143
IP3	47,750	47,900	10	23	1	7	20	230
IP3	48,200	48,400	9	17	0	2	12	56
IP3	48,700	48,800	5	7	0	1	6	28
IP3	60,300	60,500	5	5	1	0	7	121
IP3	67,500	67,700	5	6	0	0	8	24
<b>Total</b>			<b>50</b>	<b>88</b>	<b>3</b>	<b>14</b>	<b>78</b>	
Distrito de Leiria								
EN1	92,675	92,740	5	14	0	3	8	54
EN1	107,800	108,000	5	14	0	2	8	44
EN1	108,035	108,200	7	16	0	0	9	27
EN113	1,000	1,100	5	11	0	1	7	31
EN113	9,319	9,500	5	6	1	2	7	141
EN113	11,800	12,000	5	8	0	1	8	34
EN237	3,600	3,800	5	5	0	0	8	24
EN242	4,400	4,500	5	12	0	0	9	27
EN242	22,300	22,500	6	15	0	2	7	41
EN242	36,600	36,800	8	10	0	0	13	39
EN247	5,000	5,200	5	12	0	0	8	24
A1	138,200	138,375	6	9	0	0	7	21
IC2	123,000	123,100	6	14	1	0	7	121
<b>Total</b>			<b>73</b>	<b>146</b>	<b>2</b>	<b>11</b>	<b>106</b>	
Distrito de Viseu								
EN2	166,800	167,000	6	9	0	0	10	30
EN227	66,000	66,100	5	9	1	0	5	115
EN229	86,500	86,600	5	10	0	0	9	27
EN234	96,800	96,800	6	6	0	0	8	24
<b>Total</b>			<b>22</b>	<b>34</b>	<b>1</b>	<b>0</b>	<b>32</b>	

## REGIÃO DE LISBOA E VALE DO TEJO

### Acidentes com vítimas: 1999/1998

	Acidentes com vítimas			Acidentes com mortos e/ou feridos graves			Acidentes com mortos		
	1998	1999	99/98 %	1998	1999	99/98 %	1998	1999	99/98 %
<b>REGIÃO DE LISBOA E VALE TEJO</b>	<b>17873</b>	<b>16781</b>	<b>-6.1</b>	<b>3799</b>	<b>3589</b>	<b>-5.5</b>	<b>457</b>	<b>464</b>	<b>1.5</b>
Lisboa	10689	10012	-6.3	2030	1879	-7.4	211	223	5.7
Santarém	2962	2886	-2.6	980	928	-5.3	99	103	4.0
Setúbal	4222	3883	-8.0	789	782	-0.9	147	138	-6.1

### Vítimas: 1999/1998

	Mortos			Feridos graves			Feridos leves			Ind. de Gravidade	
	1998	1999	99/98	1998	1999	99/98	1998	1999	99/98	1998	1999
<b>REGIÃO DE LISBOA E VALE TEJO</b>	<b>531</b>	<b>515</b>	<b>-16</b>	<b>4062</b>	<b>3898</b>	<b>-164</b>	<b>19623</b>	<b>18704</b>	<b>-919</b>	<b>3.0</b>	<b>3.1</b>
Lisboa	242	244	2	2135	1959	-176	11745	11208	-537	2.3	2.4
Santarém	116	117	1	1112	1084	-28	3046	2933	-113	3.9	4.1
Setúbal	173	154	-19	815	855	40	4832	4563	-269	4.1	4.0

## Acidentes com vítimas e vítimas por mês

		Jan	Fev	Mar	Abr	Mai	Jun	Jul	Ago	Set	Out	Nov	Dez	Total
<b>REGIÃO DE LISBOA E VALE TEJO</b>	Acidentes com vítimas	1226	1224	1427	1378	1480	1503	1519	1449	1425	1417	1390	1343	<b>16781</b>
	Acid.c/ mortos e f.graves	264	276	300	297	319	315	330	313	294	317	295	269	<b>3589</b>
	Acid.com mortos	35	27	40	36	45	48	44	42	32	43	36	36	<b>464</b>
	Mortos	37	29	44	39	57	52	47	46	38	46	41	39	<b>515</b>
	F.Graves	298	296	327	322	348	326	336	348	344	361	308	284	<b>3898</b>
	F.Leves	1337	1311	1564	1532	1686	1671	1704	1662	1661	1543	1537	1496	<b>18704</b>
<b>Lisboa</b>	Acidentes com vítimas	747	751	843	791	915	888	863	789	834	890	866	835	<b>10012</b>
	Acid.c/ mortos e f.graves	158	151	153	150	160	162	164	147	150	173	164	147	<b>1879</b>
	Acid.com mortos	21	14	21	14	17	22	23	23	17	21	14	16	<b>223</b>
	Mortos	23	15	23	14	22	23	24	24	20	23	16	17	<b>244</b>
	F.Graves	183	157	160	161	166	160	159	148	159	192	167	147	<b>1959</b>
	F.Leves	815	792	941	886	1072	998	960	903	943	980	973	945	<b>11208</b>
<b>Santarém</b>	Acidentes com vítimas	191	193	248	243	236	269	269	252	252	233	259	241	<b>2886</b>
	Acid.c/ mortos e f.graves	61	61	80	76	89	88	89	83	84	70	73	74	<b>928</b>
	Acid.com mortos	8	6	11	8	8	11	7	6	8	10	10	10	<b>103</b>
	Mortos	8	6	12	10	11	11	7	9	10	11	11	11	<b>117</b>
	F.Graves	61	67	92	90	108	98	101	98	109	89	84	87	<b>1084</b>
	F.Leves	187	195	248	237	218	266	259	268	301	246	260	248	<b>2933</b>
<b>Setúbal</b>	Acidentes com vítimas	288	280	336	344	329	346	387	408	339	294	265	267	<b>3883</b>
	Acid.c/ mortos e f.graves	45	64	67	71	70	65	77	83	60	74	58	48	<b>782</b>
	Acid.com mortos	6	7	8	14	20	15	14	13	7	12	12	10	<b>138</b>
	Mortos	6	8	9	15	24	18	16	13	8	12	14	11	<b>154</b>
	F.Graves	54	72	75	71	74	68	76	102	76	80	57	50	<b>855</b>
	F.Leves	335	324	375	409	396	407	485	491	417	317	304	303	<b>4563</b>



## Acidentes com vítimas e vítimas segundo a localização

	Acidentes com vítimas	Acidentes com mortos e/ou f. graves	Acidentes com mortos	Mortos	Feridos graves	Feridos leves
<b>REGIAO LISBOA E VALE TEJO</b>	<b>16781</b>	<b>3589</b>	<b>464</b>	<b>515</b>	<b>3898</b>	<b>18704</b>
Dentro Localidade	11925	2441	218	238	2612	12633
Fora Localidade	4856	1148	246	277	1286	6071
<b>Lisboa</b>	<b>10012</b>	<b>1879</b>	<b>223</b>	<b>244</b>	<b>1959</b>	<b>11208</b>
Dentro Localidade	7935	1519	138	153	1588	8539
Fora Localidade	2077	360	85	91	371	2669
<b>Santarém</b>	<b>2886</b>	<b>928</b>	<b>103</b>	<b>117</b>	<b>1084</b>	<b>2933</b>
Dentro Localidade	1653	501	38	42	570	1562
Fora Localidade	1233	427	65	75	514	1371
<b>Setúbal</b>	<b>3883</b>	<b>782</b>	<b>138</b>	<b>154</b>	<b>855</b>	<b>4563</b>
Dentro Localidade	2337	421	42	43	454	2532
Fora Localidade	1546	361	96	111	401	2031

A maioria dos acidentes c/ vítimas (71,1%) e dos feridos graves (67%) verificaram-se dentro das localidades, não só na região como em todos os seus distritos, embora de forma mais significativa no de Lisboa. Já no que se refere às vítimas

mortais, o seu valor foi mais elevado fora das localidades (53,8%), com excepção do distrito de Lisboa, que se caracterizou por um maior número de mortos dentro das localidades (62,7%).

## Vítimas segundo a localização, por categoria de utentes

	Mortos			F. Graves			F. Leves			Total		
	Cond.	Passag	Peões	Cond.	Passag	Peões	Cond.	Passag	Peões	Cond.	Passag	Peões
<b>R. LISBOA V. TEJO</b>	<b>284</b>	<b>124</b>	<b>107</b>	<b>1945</b>	<b>1024</b>	<b>929</b>	<b>9812</b>	<b>6093</b>	<b>2799</b>	<b>12041</b>	<b>7241</b>	<b>3835</b>
Dentro Localidade	123	39	76	1210	543	859	6435	3525	2673	7768	4107	3608
Fora Localidade	161	85	31	735	481	70	3377	2568	126	4273	3134	227
<b>Lisboa</b>	<b>138</b>	<b>43</b>	<b>63</b>	<b>858</b>	<b>449</b>	<b>652</b>	<b>5657</b>	<b>3458</b>	<b>2093</b>	<b>6653</b>	<b>3950</b>	<b>2808</b>
Dentro Localidade	79	24	50	640	325	623	4137	2377	2025	4856	2726	2698
Fora Localidade	59	19	13	218	124	29	1520	1081	68	1797	1224	110
<b>Santarém</b>	<b>63</b>	<b>38</b>	<b>16</b>	<b>637</b>	<b>335</b>	<b>112</b>	<b>1722</b>	<b>1012</b>	<b>199</b>	<b>2422</b>	<b>1385</b>	<b>327</b>
Dentro Localidade	23	9	10	339	136	95	947	436	179	1309	581	284
Fora Localidade	40	29	6	298	199	17	775	576	20	1113	804	43
<b>Setúbal</b>	<b>83</b>	<b>43</b>	<b>28</b>	<b>450</b>	<b>240</b>	<b>165</b>	<b>2433</b>	<b>1623</b>	<b>507</b>	<b>2966</b>	<b>1906</b>	<b>700</b>
Dentro Localidade	21	6	16	231	82	141	1351	712	469	1603	800	626
Fora Localidade	62	37	12	219	158	24	1082	911	38	1363	1106	74

Do total de vítimas observado na região de Lisboa e V. do Tejo, 52,1% foram condutores, 31,3% passageiros e 16,6% peões. Daqui se conclui que foi nesta região que os peões tiveram um peso mais significativo, comparativamente com a média nacional, o que

se ficou a dever, principalmente, aos valores registados no distrito de Lisboa, dentro das localidades. Nos distritos de Santarém e Setúbal, pelo contrário, os utentes vítimas mais representativos foram os condutores e passageiros.

## Pontos negros por distritos

Distrito de Lisboa								
Código da via	Km Inicial	km Final	Nº de Acidentes	Nº de Veículos	Nº de Mortos	Nº de F.Graves	Nº de F.Leves	Indicador de Gravidade
EN10	127,000	127,200	6	10	0	0	14	42
EN10	127,400	127,500	7	12	0	1	11	43
EN10	128,200	128,400	5	9	1	0	4	112
EN10	128,700	128,900	9	14	0	3	7	51
EN10	129,000	129,200	6	7	0	1	5	25
EN10	136,000	136,200	5	12	1	2	2	126
EN10	140,100	140,300	6	8	0	1	6	28
EN117	1,900	2,100	5	10	0	1	5	25
EN117	2,800	3,000	5	11	0	0	10	30
EN117	13,300	13,500	5	6	0	3	3	39
EN247	77,800	77,900	5	8	1	2	7	141
EN247-5	11,600	11,700	5	10	0	1	4	22
EN247-4	2,250	2,450	6	13	0	0	7	21
EN250-1	5,550	5,650	6	14	0	0	12	36
EN6	3,000	3,200	7	12	0	0	9	27
EN6	3,800	4,000	5	9	0	2	9	47
EN6	5,600	5,800	5	8	0	0	7	21
EN6	7,000	7,200	5	6	0	2	4	32
EN6	7,400	7,600	6	11	0	0	8	24
EN6	10,550	10,750	9	18	1	3	8	154
EN6	14,300	14,500	6	10	2	1	10	240
EN8-2	12,000	12,200	6	8	0	1	5	25
EN8-2	16,000	16,200	7	9	0	3	6	48
EN9	8,800	9,000	5	9	0	0	7	21
A1	2,200	2,300	6	10	0	1	14	52
A1	6,500	6,700	5	9	0	0	7	21
A1	10,300	10,500	7	22	0	2	9	47
A1	12,700	12,900	5	7	0	2	4	32
A1	18,900	19,100	6	8	0	2	4	32
A1	24,800	25,000	5	9	0	0	8	24
A1	31,500	31,700	5	6	0	2	3	29
A5	0,500	0,700	6	13	0	0	9	27
A5	1,500	1,700	5	11	0	0	11	33
A5	2,100	2,300	5	14	0	0	8	24
A5	2,800	3,000	6	13	0	0	10	30
A5	4,000	4,200	7	19	0	1	7	31
A5	4,400	4,600	9	19	0	0	12	36
A5	4,800	5,000	6	14	0	0	9	27
A5	6,300	6,500	9	29	0	1	10	40
A5	6,800	7,000	8	22	0	1	10	40
A5	7,800	8,000	6	10	1	0	5	115
A5	8,900	9,000	6	8	0	1	5	25
A8	0,100	0,300	5	12	0	2	4	32
A9	0,001	0,200	7	9	0	0	10	30
A9	15,600	15,800	5	16	2	3	3	239
IC19	0,800	1,000	5	10	0	1	6	28
IC19	4,000	4,200	11	27	0	1	15	55
IC19	5,000	5,200	7	15	0	2	8	44

**Distrito de Lisboa (continuação)**

Código da via	Km Inicial	km Final	Nº de Acidentes	Nº de Veículos	Nº de Mortos	Nº de F.Graves	Nº de F.Leves	Indicador de Gravidade
IC19	5,500	5,600	6	15	0	1	7	31
IC19	6,000	6,200	9	18	0	3	11	63
IC19	6,500	6,700	8	20	0	0	16	48
IC19	6,900	7,000	5	11	0	1	5	25
IC19	8,000	8,200	7	13	1	1	9	137
IC19	9,000	9,200	6	7	1	1	7	131
IC19	9,500	9,700	6	10	0	2	6	38
IC19	9,800	10,000	16	27	1	1	29	197
IC2	56,950	57,000	6	12	0	1	13	49
IC20	1,900	2,050	5	10	0	2	9	47
<b>Total</b>			<b>368</b>	<b>719</b>	<b>12</b>	<b>62</b>	<b>473</b>	

**Distrito de Santarém**

EN10	93,400	93,500	6	14	2	1	5	225
EN110	91,224	91,400	5	9	0	2	8	44
EN110	103,000	103,200	5	11	0	2	6	38
EN110	103,700	103,900	5	10	0	3	6	48
EN118	37,240	37,350	5	9	0	5	12	86
EN118	38,000	38,100	5	9	0	2	5	35
EN118	40,950	41,147	5	8	1	0	4	112
EN118	92,600	92,800	6	7	0	2	6	38
EN3	25,600	25,800	5	9	0	1	5	25
EN3	38,800	39,000	5	12	0	1	4	22
A1	58,500	58,500	5	6	0	2	8	44
A1	96,600	96,725	5	11	0	0	15	45
<b>Total</b>			<b>62</b>	<b>115</b>	<b>3</b>	<b>21</b>	<b>84</b>	

**Distrito de Setúbal**

EN10	15,990	16,100	5	9	0	1	7	31
EN10	16,800	16,950	8	16	1	2	6	138
EN10	19,350	19,500	6	13	0	0	9	27
EN10	22,600	22,800	8	14	1	5	3	159
EN10	28,620	28,800	5	9	0	0	7	21
EN11	23,850	24,050	8	12	1	2	9	147
EN11	24,900	25,000	7	14	0	5	6	68
EN11-1	0,400	0,600	7	14	0	7	17	121
EN11-2	1,300	1,500	7	15	0	5	9	77
EN120	18,800	19,000	6	8	0	0	8	24
EN252	8,900	9,100	5	8	0	2	4	32
EN252	13,900	14,100	9	16	0	1	11	43
EN252	14,800	15,000	5	8	0	1	5	25
A2	4,000	4,100	5	9	0	0	7	21
A2	5,300	5,500	5	9	1	2	12	156
A2	6,000	6,200	6	10	0	2	8	44
A2	7,950	8,150	6	23	0	0	7	21
A2	11,750	11,950	5	13	0	2	5	35
A2	15,200	15,400	6	11	0	0	7	21
A2	119,800	120,000	6	7	1	3	8	154
<b>Total</b>			<b>125</b>	<b>238</b>	<b>5</b>	<b>40</b>	<b>155</b>	

## REGIÃO DO ALENTEJO

### Acidentes com vítimas: 1999/1998

	Acidentes com vítimas			Acidentes com mortos e/ou feridos graves			Acidentes com mortos		
	1998	1999	99/98 %	1998	1999	99/98 %	1998	1999	99/98 %
<b>REGIÃO DO ALENTEJO</b>	<b>2314</b>	<b>2380</b>	<b>2.9</b>	<b>558</b>	<b>528</b>	<b>-5.4</b>	<b>127</b>	<b>135</b>	<b>6.3</b>
Beja	792	835	5.4	167	168	0.6	53	54	1.9
Évora	898	941	4.8	230	218	-5.2	43	46	7.0
Portalegre	624	604	-3.2	161	142	-11.8	31	35	12.9

### Vítimas: 1999/1998

	Mortos			Feridos graves			Feridos leves			Índ. de Gravidade	
	1998	1999	99/98	1998	1999	99/98	1998	1999	99/98	1998	1999
<b>REGIÃO DO ALENTEJO</b>	<b>149</b>	<b>154</b>	<b>5</b>	<b>581</b>	<b>574</b>	<b>-7</b>	<b>2656</b>	<b>2747</b>	<b>91</b>	<b>6.4</b>	<b>6.5</b>
Beja	61	64	3	155	166	11	928	1004	76	7.7	7.7
Évora	50	52	2	239	244	5	1039	1080	41	5.6	5.5
Portalegre	38	38	0	187	164	-23	689	663	-26	6.1	6.3

## Acidentes com vítimas e vítimas por mês

		Jan	Fev	Mar	Abr	Mai	Jun	Jul	Ago	Set	Out	Nov	Dez	Total
<b>REGIÃO ALENTEJO</b>	Acidentes com vítimas	184	152	163	205	204	196	223	262	193	196	200	202	<b>2380</b>
	Acid.c/ mortos e f.graves	44	32	41	42	38	51	50	56	39	44	44	47	<b>528</b>
	Acid.com mortos	9	8	13	8	4	12	15	20	14	9	12	11	<b>135</b>
	Mortos	10	9	15	8	6	13	17	23	14	11	15	13	<b>154</b>
	F.Graves	43	36	43	41	48	50	62	64	45	51	46	45	<b>574</b>
	F.Leves	181	179	170	236	240	225	242	314	220	247	257	236	<b>2747</b>
<b>Beja</b>	Acidentes com vítimas	59	41	60	71	65	75	70	114	66	73	74	67	<b>835</b>
	Acid.c/ mortos e f.graves	14	8	12	12	11	22	9	20	12	17	15	16	<b>168</b>
	Acid.com mortos	4	2	5	5	1	5	5	9	3	4	4	7	<b>54</b>
	Mortos	4	2	7	5	2	6	6	9	3	5	6	9	<b>64</b>
	F.Graves	14	10	11	9	12	21	8	21	12	22	15	11	<b>166</b>
	F.Leves	59	43	70	82	85	98	81	147	81	89	99	70	<b>1004</b>
<b>Évora</b>	Acidentes com vítimas	89	60	56	84	85	69	92	92	78	85	76	75	<b>941</b>
	Acid.c/ mortos e f.graves	20	16	13	20	15	15	25	22	17	18	19	18	<b>218</b>
	Acid.com mortos	3	4	2	1	2	3	7	8	7	4	4	1	<b>46</b>
	Mortos	3	5	2	1	3	3	8	11	7	4	4	1	<b>52</b>
	F.Graves	18	16	17	22	21	17	35	21	18	19	20	20	<b>244</b>
	F.Leves	88	75	64	93	97	77	105	97	92	111	89	92	<b>1080</b>
<b>Portalegre</b>	Acidentes com vítimas	36	51	47	50	54	52	61	56	49	38	50	60	<b>604</b>
	Acid.c/ mortos e f.graves	10	8	16	10	12	14	16	14	10	9	10	13	<b>142</b>
	Acid.com mortos	2	2	6	2	1	4	3	3	4	1	4	3	<b>35</b>
	Mortos	3	2	6	2	1	4	3	3	4	2	5	3	<b>38</b>
	F.Graves	11	10	15	10	15	12	19	22	15	10	11	14	<b>164</b>
	F.Leves	34	61	36	61	58	50	56	70	47	47	69	74	<b>663</b>

## Acidentes com vítimas e vítimas segundo a localização

	Acidentes com vítimas	Acidentes com mortos e/ou f. graves	Acidentes com mortos	Mortos	Feridos graves	Feridos leves
<b>REGIÃO ALENTEJO</b>	<b>2380</b>	<b>528</b>	<b>135</b>	<b>154</b>	<b>574</b>	<b>2747</b>
Dentro Localidade	857	154	18	18	165	881
Fora Localidade	1523	374	117	136	409	1866
<b>Beja</b>	<b>835</b>	<b>168</b>	<b>54</b>	<b>64</b>	<b>166</b>	<b>1004</b>
Dentro Localidade	234	39	6	6	37	259
Fora Localidade	601	129	48	58	129	745
<b>Évora</b>	<b>941</b>	<b>218</b>	<b>46</b>	<b>52</b>	<b>244</b>	<b>1080</b>
Dentro Localidade	364	60	5	5	71	363
Fora Localidade	577	158	41	47	173	717
<b>Portalegre</b>	<b>604</b>	<b>142</b>	<b>35</b>	<b>38</b>	<b>164</b>	<b>663</b>
Dentro Localidade	259	55	7	7	57	259
Fora Localidade	345	87	28	31	107	404

No Alentejo, tanto os acidentes c/ vítimas como os mortos e feridos graves assumiram valores mais elevados fora das localidades:

64% dos acidentes c/ vítimas, 88,3% de mortos e 71,3% de feridos graves.

## Vítimas segundo a localização, por categoria de utentes

	Mortos			F. Graves			F. Leves			Total		
	Cond.	Passag	Peões	Cond.	Passag	Peões	Cond.	Passag	Peões	Cond.	Passag	Peões
<b>REGIAO ALENTEJO</b>	<b>92</b>	<b>42</b>	<b>20</b>	<b>320</b>	<b>198</b>	<b>56</b>	<b>1551</b>	<b>998</b>	<b>198</b>	<b>1963</b>	<b>1238</b>	<b>274</b>
Dentro Localidade	7	4	7	92	29	44	505	202	174	604	235	225
Fora Localidade	85	38	13	228	169	12	1046	796	24	1359	1003	49
<b>Beja</b>	<b>43</b>	<b>15</b>	<b>6</b>	<b>96</b>	<b>55</b>	<b>15</b>	<b>570</b>	<b>375</b>	<b>59</b>	<b>709</b>	<b>445</b>	<b>80</b>
Dentro Localidade	2	2	2	23	4	10	143	69	47	168	75	59
Fora Localidade	41	13	4	73	51	5	427	306	12	541	370	21
<b>Évora</b>	<b>25</b>	<b>19</b>	<b>8</b>	<b>136</b>	<b>87</b>	<b>21</b>	<b>596</b>	<b>398</b>	<b>86</b>	<b>757</b>	<b>504</b>	<b>115</b>
Dentro Localidade	1	2	2	41	15	15	220	67	76	262	84	93
Fora Localidade	24	17	6	95	72	6	376	331	10	495	420	22
<b>Portalegre</b>	<b>24</b>	<b>8</b>	<b>6</b>	<b>88</b>	<b>56</b>	<b>20</b>	<b>385</b>	<b>225</b>	<b>53</b>	<b>497</b>	<b>289</b>	<b>79</b>
Dentro Localidade	4	0	3	28	10	19	142	66	51	174	76	73
Fora Localidade	20	8	3	60	46	1	243	159	2	323	213	6

No que respeita aos utentes, a maior parte das vítimas foram condutores (56,5%) e passageiros (35,6%). Quanto aos peões, representaram, apenas, 7,9% do total de vítimas registado nesta região.

Por outras palavras, foi na região do Alentejo, e principalmente fora das localidades, que os passageiros vítimas atingiram, em termos ponderados e em relação ao todo nacional, valores mais significativos, no total dos utentes.

## Pontos negros por distritos

Distrito de Évora								
Código da via	Km Inicial	km Final	Nº de Acidentes	Nº de Veículos	Nº de Mortos	Nº de F.Graves	Nº de F.Leves	Indicador de Gravidade
EN2	470,000	470,150	6	9	0	2	10	50
		<b>Total</b>	<b>6</b>	<b>9</b>	<b>0</b>	<b>2</b>	<b>10</b>	
Distrito de Portalegre								
EN18	160,100	160,200	5	9	0	1	9	37
		<b>Total</b>	<b>5</b>	<b>9</b>	<b>0</b>	<b>1</b>	<b>9</b>	

## REGIÃO DO ALGARVE

### Acidentes com vítimas: 1999/1998

REGIÃO DO ALGARVE	Acidentes com vítimas			Acidentes com mortos e/ou feridos graves			Acidentes com mortos		
	1998	1999	99/98 %	1998	1999	99/98 %	1998	1999	99/98 %
Faro	3046	2920	-4.1	411	380	-7.5	122	95	-22.1

### Vítimas: 1999/1998

REGIÃO DO ALGARVE	Mortos			Feridos graves			Feridos leves			Índ. de Gravidade	
	1998	1999	99/98	1998	1999	99/98	1998	1999	99/98	1998	1999
Faro	132	114	-18	367	345	-22	3571	3421	-150	4.3	3.9

### Acidentes com vítimas e vítimas por mês

REGIÃO DO ALGARVE		Jan	Fev	Mar	Abr	Mai	Jun	Jul	Ago	Set	Out	Nov	Dez	Total
<b>Faro</b>	Acidentes com vítimas	147	193	211	265	256	298	338	345	244	217	214	192	<b>2920</b>
	Acid.c/ mortos e f.graves	20	24	34	41	32	41	37	35	35	32	28	21	<b>380</b>
	Acid.com mortos	3	5	5	7	9	9	6	11	15	9	9	7	<b>95</b>
	Mortos	3	5	6	12	10	12	9	11	20	9	10	7	<b>114</b>
	F.Graves	21	20	35	36	25	33	46	33	28	31	21	16	<b>345</b>
	F.Leves	164	226	227	310	303	340	419	448	283	250	234	217	<b>3421</b>

## Acidentes com vítimas e vítimas segundo a localização

REGIÃO DO ALGARVE	Acidentes com vítimas	Acidentes com mortos e/ou f. graves	Acidentes com mortos	Mortos	Feridos graves	Feridos leves
<b>Faro</b>	<b>2920</b>	<b>380</b>	<b>95</b>	<b>114</b>	<b>345</b>	<b>3421</b>
Dentro Localidade	1405	148	17	17	147	1571
Fora Localidade	1515	232	78	97	198	1850

No que toca à localização, os acidentes c/ vítimas, na região do Algarve, repartiram-se de forma sensivelmente idêntica entre fora e dentro das localidades: 51,9% e 48,1%, respectivamente

Quanto aos mortos e feridos graves, foi fora das localidades que se observaram os valores mais elevados: 85,1% de vítimas mortais e 57,4% de feridos graves.

## Vítimas segundo a localização por categoria de utentes

	Mortos			F. Graves			F. Leves			Total		
	Cond.	Passag.	Peões	Cond.	Passag.	Peões	Cond.	Passag.	Peões	Cond.	Passag.	Peões
<b>Faro</b>	<b>68</b>	<b>27</b>	<b>19</b>	<b>211</b>	<b>70</b>	<b>64</b>	<b>2176</b>	<b>934</b>	<b>311</b>	<b>2455</b>	<b>1031</b>	<b>394</b>
Dentro Localidade	12	2	3	86	18	43	996	339	236	1094	359	282
Fora Localidade	56	25	16	125	52	21	1180	595	75	1361	672	112

Relativamente à distribuição das vítimas por categoria de utentes, esta foi a região em que os condutores tiveram um peso mais significativo no total dos utentes vítimas (63,3%), o qual foi ligeiramente mais acentuado fora das localidades.

Já os passageiros e peões apresentaram percentagens relativamente baixas (26,6% e 10,1%, respectivamente) por comparação com as que se verificaram a nível nacional.

## Pontos negros

Distrito de Faro								
Código da via	Km Inicial	km Final	Nº de Acidentes	Nº de Veículos	Nº de Mortos	Nº de F.Graves	Nº de F.Leves	Indicador de Gravidade
EN125	1,000	1,200	7	15	1	1	8	134
EN125	55,900	56,100	5	10	0	1	6	28
EN125	99,300	99,400	6	10	0	0	11	33
EN125	101,000	101,160	5	12	0	0	7	21
EN125	103,200	103,250	9	20	0	0	11	33
EN125	108,500	108,500	5	6	0	1	9	37
EN125	111,500	111,700	7	13	0	0	9	27
EN125	113,250	113,400	5	8	0	1	4	22
EN125	113,600	113,800	6	14	0	0	8	24
EN125	114,100	114,300	6	9	0	1	6	28
EN125	133,600	133,800	5	11	0	0	7	21
EN2	735,100	735,300	5	11	0	2	6	38
EN396	17,000	17,100	5	8	0	0	7	21
		<b>Total</b>	<b>76</b>	<b>147</b>	<b>1</b>	<b>7</b>	<b>99</b>	



# REDE VIÁRIA

## 1. Tráfego médio diário anual (TMDA) na rede nacional

	Taxas de variação (estimativas em %)	
	1998/1997	1999/1998
Aveiro	4,9	7,1
Beja	3,0	6,4
Braga	3,7	4,3
Bragança	12,5	7,2
C.Branco	5,9	5,4
Coimbra	2,4	2,4
Évora	8,1	4,0
Faro	4,1	5,4
Guarda	7,7	12,8
Leiria	4,8	6,3
Lisboa	6,1	14,0
Portalegre	5,7	0,6
Porto	9,9	8,8
Santarém	5,8	7,1
Setúbal	-3,4	-4,6
V.Castelo	13,7	14,6
Vila Real	1,2	0,3
Viseu	-5,1	-1,7
<b>Total</b>	<b>5,0</b>	<b>6,3</b>

Não foram consideradas as auto-estradas  
Fonte: IEP

## 2. Circulação nas Auto-Estradas (milhões de veículos x km): 1999/1998

	Início	Fim	1998	1999	99/98 %
<b>A1</b>	Alverca	Grijó	3550	3803	7,13
<b>A2</b>	Fogueteiro	Grândola Sul	816	893	9,44
<b>A3</b>	Maia	Valença	689	756	9,72
<b>A4</b>	Ermesinde	Amarante	505	556	10,10
<b>A5</b>	Estádio Nacional	Cascais	782	831	6,27
<b>A6</b>	Marateca	Elvas	170	223	31,18
<b>A7</b>	Famalicão	Guimarães	81	91	12,35
<b>A8</b>	Loures	Bombarral	346	374*	116,18
<b>A9</b>	Queluz	Alverca	450	459	2,00
<b>A12</b>	Setúbal	Montijo	144	170	18,06
<b>Total</b>			<b>7533</b>	<b>8156</b>	<b>13,24</b>

\* Valor do 1.º semestre  
Fontes: BRISA e IEP

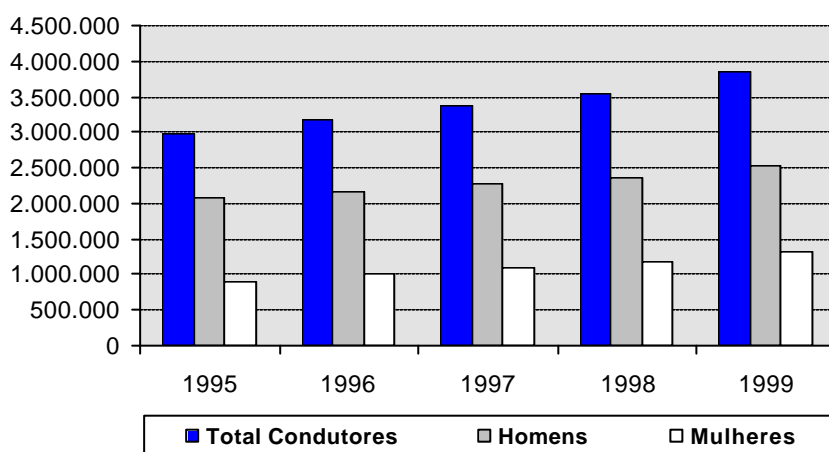
# CONDUTORES

## 1. Condutores\* segundo o sexo: 1999/1995

	Homens		Mulheres		Total
		%		%	
1995	2.071.064	69,71	900.071	30,29	<b>2.971.135</b>
1996	2.177.743	68,49	1.002.009	31,51	<b>3.179.752</b>
1997	2.272.246	67,42	1.098.198	32,58	<b>3.370.444</b>
1998	2.361.682	66,51	1.189.018	33,49	<b>3.550.700</b>
<b>1999</b>	<b>2.539.881</b>	<b>66,01</b>	<b>1.308.117</b>	<b>33,99</b>	<b>3.847.998</b>

\* Titulares de cartas de condução constantes da base de dados informatizada.  
Não existe procedimento para retirar condutores já falecidos.

Condutores segundo o sexo



**Crescimento médio anual**

Condutores 6,7%  
Homens 5,2%  
Mulheres 9,8%

## 2. Condutores\* segundo o grupo etário, por sexo

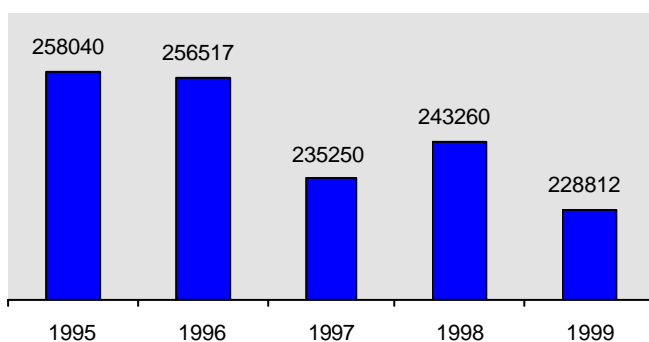
	Homens		Mulheres		Total
		%		%	
Até 24 anos	385.346	57,80	281.306	42,20	666.652
25-44 anos	1.063.341	59,40	726.779	40,60	1.790.120
45-64 anos	771.951	75,36	252.384	24,64	1.024.335
65-74 anos	229.971	85,43	39.217	14,57	269.188
> 75 anos	89.272	91,37	8.431	8,63	97.703
<b>Total</b>	<b>2.539.881</b>	<b>66,01</b>	<b>1.308.117</b>	<b>33,99</b>	<b>3.847.998</b>

\* Titulares de cartas de condução constantes da base de dados informatizada.  
Não existe procedimento para retirar condutores já falecidos.

### 3. Cartas de condução emitidas segundo a categoria da carta e região: 1999/1995

		1995	1996	1997	1998	1999
<b>A</b>	Norte	8389	8735	7417	9976	13054
	Centro	11161	10671	8967	9996	12612
	Lisboa e Vale do Tejo	9563	9401	8876	14522	18456
	Alentejo	1432	1356	1090	1568	2244
	Algarve	1190	1159	966	1302	1991
	<b>Total</b>	<b>31735</b>	<b>31322</b>	<b>27316</b>	<b>37364</b>	<b>48357</b>
<b>B</b>	Norte	74181	73559	64154	65446	55849
	Centro	54472	53210	46857	43889	40191
	Lisboa e Vale do Tejo	65370	63598	62640	56752	48650
	Alentejo	11459	10505	9256	8522	7513
	Algarve	6774	6575	6053	5187	4744
	<b>Total</b>	<b>212256</b>	<b>207447</b>	<b>188960</b>	<b>179796</b>	<b>156947</b>
<b>C</b>	Norte	2632	3161	3051	2799	2773
	Centro	2995	3622	3662	3382	2963
	Lisboa e Vale do Tejo	2211	2850	3077	2698	2140
	Alentejo	582	707	723	639	530
	Algarve	253	320	379	303	243
	<b>Total</b>	<b>8673</b>	<b>10660</b>	<b>10892</b>	<b>9821</b>	<b>8649</b>
<b>D</b>	Norte	506	647	626	685	804
	Centro	354	475	481	611	615
	Lisboa e Vale do Tejo	295	485	661	784	678
	Alentejo	81	122	117	106	133
	Algarve	39	68	69	77	97
	<b>Total</b>	<b>1275</b>	<b>1797</b>	<b>1954</b>	<b>2263</b>	<b>2327</b>
<b>E</b>	Norte	996	1392	1472	3566	3309
	Centro	1560	1999	2294	5260	4668
	Lisboa e Vale do Tejo	1167	1475	1800	3969	3500
	Alentejo	267	317	386	823	751
	Algarve	111	108	176	398	304
	<b>Total</b>	<b>4101</b>	<b>5291</b>	<b>6128</b>	<b>14016</b>	<b>12532</b>
<b>TOTAL GERAL</b>		<b>258040</b>	<b>256517</b>	<b>235250</b>	<b>243260</b>	<b>228812</b>

Cartas de condução emitidas



# **ESCOLAS DE CONDUÇÃO**

		Escolas	Instrutores		
			Em escolas	Independentes	Total
<b>REGIÃO NORTE</b>	Braga	62	380		<b>380</b>
	Bragança	15	74		<b>74</b>
	Porto	90	745	3	<b>748</b>
	V.Castelo	27	142		<b>142</b>
	Vila Real	23	110		<b>110</b>
		<b>217</b>	<b>1451</b>	<b>3</b>	<b>1454</b>
<b>REGIÃO CENTRO</b>	Aveiro	36	328		<b>328</b>
	C.Branco	19	126		<b>126</b>
	Coimbra	33	258		<b>258</b>
	Guarda	20	108		<b>108</b>
	Leiria	32	236		<b>236</b>
	Viseu	34	216		<b>216</b>
	<b>174</b>	<b>1272</b>	<b>0</b>	<b>1272</b>	
<b>REGIÃO LISBOA V. TEJO</b>	Lisboa	103	917		<b>917</b>
	Santarém	38	184		<b>184</b>
	Setúbal	33	328		<b>328</b>
	<b>174</b>	<b>1429</b>	<b>0</b>	<b>1429</b>	
<b>REGIÃO ALENTEJO</b>	Beja	20	81		<b>81</b>
	Évora	19	115		<b>115</b>
	Portalegre	15	47		<b>47</b>
		<b>54</b>	<b>243</b>	<b>0</b>	<b>243</b>
<b>R. ALGARVE</b>	Faro	40	148		<b>148</b>
<b>TOTAL</b>		<b>659</b>	<b>4543</b>	<b>3</b>	<b>4546</b>

		Veículos de instrução							Total
		Motoc.	Ligeiros.	Pesados			Tractores	Ciclom.	
				C	D	E			
<b>REGIÃO NORTE</b>	Braga	138	388	39	11	19	10	5	<b>610</b>
	Bragança	30	58	15	3	11	4	2	<b>123</b>
	Porto	208	677	71	15	19	10	3	<b>1003</b>
	V.Castelo	53	118	14	8	9	7	1	<b>210</b>
	Vila Real	42	95	16	3	8	3	2	<b>169</b>
		<b>471</b>	<b>1333</b>	<b>155</b>	<b>40</b>	<b>66</b>	<b>34</b>	<b>13</b>	<b>2115</b>
<b>REGIÃO CENTRO</b>	Aveiro	101	287	36	5	21	6	9	<b>465</b>
	C.Branco	37	85	15	4	10	2	3	<b>156</b>
	Coimbra	83	243	31	7	21	5	3	<b>393</b>
	Guarda	38	88	26	2	11	4	4	<b>173</b>
	Leiria	81	197	29	5	26	4	10	<b>352</b>
	Viseu	72	208	37	11	24	6	4	<b>362</b>
	<b>412</b>	<b>1108</b>	<b>174</b>	<b>34</b>	<b>113</b>	<b>27</b>	<b>33</b>	<b>1901</b>	
<b>REGIÃO LISBOA V. TEJO</b>	Lisboa	301	946	81	15	35	22	12	<b>1412</b>
	Santarém	81	207	46	7	26	10	3	<b>380</b>
	Setúbal	100	256	23	4	17	5	5	<b>410</b>
	<b>482</b>	<b>1409</b>	<b>150</b>	<b>26</b>	<b>78</b>	<b>37</b>	<b>20</b>	<b>2202</b>	
<b>REGIÃO ALENTEJO</b>	Beja	40	72	17	4	14	7	3	<b>157</b>
	Évora	36	80	14	4	8	7	4	<b>153</b>
	Portalegre	26	51	12	1	5	5	2	<b>102</b>
		<b>102</b>	<b>203</b>	<b>43</b>	<b>9</b>	<b>27</b>	<b>19</b>	<b>9</b>	<b>412</b>
<b>R. ALGARVE</b>	Faro	90	163	19	7	10	5	17	<b>311</b>
<b>TOTAL</b>		<b>1557</b>	<b>4216</b>	<b>541</b>	<b>116</b>	<b>294</b>	<b>122</b>	<b>92</b>	<b>6941</b>

**VEÍCULOS**



## 1. Veículos matriculados em cada ano: 1999/1995

	1995	1996	1997	1998	1999
<b>Ligeiros</b>	<b>273.185</b>	<b>318.932</b>	<b>352.121</b>	<b>411.691</b>	<b>450.361</b>
<b>Pesados</b>	<b>4.038</b>	<b>3.716</b>	<b>5.850</b>	<b>7.177</b>	<b>8.816</b>
Mercadorias	3.266	3.055	5.100	6.108	7.610
Passageiros	772	661	750	1069	1206
<b>Motociclos</b>	<b>24.449</b>	<b>24.650</b>	<b>30.762</b>	<b>29.337</b>	<b>22.927</b>
Motoc.> 50 c.c.	11.951	12.613	13.975	19.051	22.873
Motoc.<50 c.c.	12498	12037	16787	10.286	54*
<b>Tratores</b>	<b>7.761</b>	<b>9.449</b>	<b>11.124</b>	<b>12.624</b>	<b>14.684</b>
<b>Reboques</b>	<b>11.447</b>	<b>11.342</b>	<b>12.482</b>	<b>14.051</b>	<b>15.621</b>
<b>Total</b>	<b>308.382</b>	<b>356.052</b>	<b>412.339</b>	<b>474.880</b>	<b>512.409</b>

\* Competência para a matrícula passou para as Câmaras Municipais

Tratores: inclui tratores agrícolas

Reboques: inclui semi-reboques

## 2. Veículos automóveis em circulação: 1999/1995

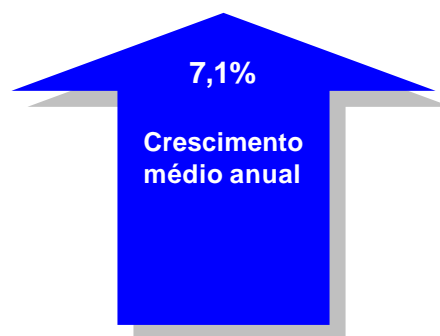
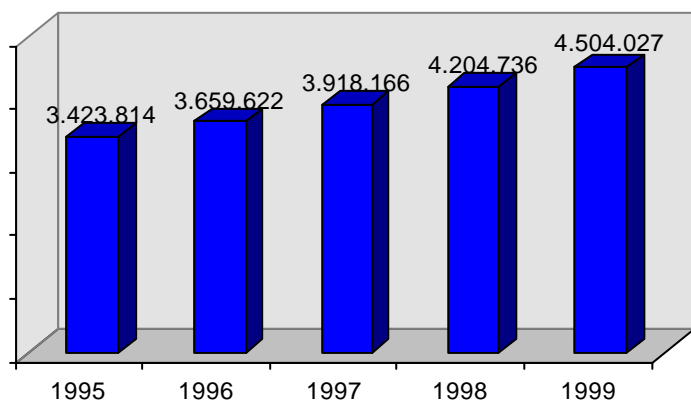
	1995		1996		1997		1998		1999	
		%		%		%		%		%
<b>Ligeiros</b>	<b>3.195.098</b>	<b>93,3</b>	<b>3.426.482</b>	<b>93,6</b>	<b>3.683.057</b>	<b>94,0</b>	<b>3.956.995</b>	<b>94,1</b>	<b>4.240.692</b>	<b>94,2</b>
<b>Pesados</b>	<b>135.964</b>	<b>4,0</b>	<b>135.990</b>	<b>3,7</b>	<b>134.746</b>	<b>3,4</b>	<b>135.970</b>	<b>3,2</b>	<b>142.371</b>	<b>3,2</b>
Mercadorias	122.283	3,6	123.088	3,4	122.220	3,1	123.118	2,9	128.935	2,9
Passageiros	13.681	0,4	12.902	0,4	12.526	0,3	12.852	0,3	13.436	0,3
<b>Motociclos</b>	<b>92752</b>	<b>2,7</b>	<b>97150</b>	<b>2,7</b>	<b>100.363</b>	<b>2,6</b>	<b>111.771</b>	<b>2,7</b>	<b>120.964</b>	<b>2,7</b>
<b>Total</b>	<b>3.423.814</b>	<b>100,0</b>	<b>3.659.622</b>	<b>100,0</b>	<b>3.918.166</b>	<b>100,0</b>	<b>4.204.736</b>	<b>100,0</b>	<b>4.504.027</b>	<b>100,0</b>
Veículos/1000 habitantes	364		388		415		445		476	
Hab. / veíc. ligeiros passag.	2,9		2,8		2,6		2,4		2,2	

Não foram incluídos os tratores, reboques e motociclos de cilindrada < 50 c.c.

Fonte: ACAP (estimativa)

### Parque automóvel em circulação

(estimativa)



### 3. Antiguidade do parque automóvel em circulação

	Ligeiros				Pesados				Motociclos		Total	
	Passag.	%	Comerciais	%	Mercad.	%	Passag	%		%		%
Até 1 ano	274.333		121.338		6.850		631		21.823		424.975	
1 a 2 anos	251.681		114.807		5.699		695		17.818		390.700	
2 a 3 anos	219.769		99.428		5.022		944		14.551		339.714	
3 a 4 anos	226.983		82.029		4.100		950		9.774		323.836	
<b>Sub-total</b>	<b>972.766</b>	<b>29,94</b>	<b>417.602</b>	<b>42,10</b>	<b>21.671</b>	<b>16,81</b>	<b>3.220</b>	<b>23,97</b>	<b>63.966</b>	<b>52,88</b>	<b>1.479.225</b>	<b>32,84</b>
4 a 5 anos	213.631		64.606		6.100		909		8.168		293.414	
5 a 10 anos	1.232.291		360.398		40.701		3.636		38.655		1.675.681	
<b>Sub-total</b>	<b>1.445.922</b>	<b>44,51</b>	<b>425.004</b>	<b>42,85</b>	<b>46.801</b>	<b>36,30</b>	<b>4.545</b>	<b>33,83</b>	<b>46.823</b>	<b>38,71</b>	<b>1.969.095</b>	<b>43,72</b>
10 a 15 anos	657.676		131.240		31.061		2.057		8.972		831.006	
15 a 20 anos	168.198		17.481		19.700		2.391		967		208.737	
<b>Sub-total</b>	<b>825.874</b>	<b>25,42</b>	<b>148.721</b>	<b>14,99</b>	<b>50.761</b>	<b>39,37</b>	<b>4.448</b>	<b>33,11</b>	<b>9.939</b>	<b>8,22</b>	<b>1.039.743</b>	<b>23,08</b>
Mais 20 anos	4.198	0,13	605	0,06	9.702	7,52	1.223	9,10	236		15.964	0,35
<b>Total</b>	<b>3.248.760</b>		<b>991.932</b>		<b>128.935</b>		<b>13.436</b>		<b>120.964</b>		<b>4.504.027</b>	
<b>Idade média</b>	<b>7,0</b>		<b>5,0</b>		<b>10,2</b>		<b>13,0</b>		<b>4,5</b>			

Não foram incluídos os tratores, reboques e motociclos de cilindrada < 50 c.c.

Fonte: ACAP (estimativa)

### 4. Veículos importados usados por mês

	Por meses	
	Nº de Veículos	
		%
Janeiro	3.813	7,65
Fevereiro	4.509	9,05
Março	4.861	9,75
Abril	4.194	8,41
Maio	3.551	7,12
Junho	4.398	8,82
Julho	4.014	8,05
Agosto	3.861	7,75
Setembro	4.159	8,34
Outubro	4.458	8,94
Novembro	3.853	7,73
Dezembro	4.173	8,37
<b>Total (1)</b>	<b>49.844</b>	<b>100</b>

### 5. Veículos importados usados segundo a idade do veículo

	Por idade do veículo	
	Nº de Veículos	
		%
Menos de 1 ano	515	1,0
De 1 a 2 anos	3.113	6,2
De 2 a 3 anos	3.566	7,2
De 3 a 4 anos	5.099	10,2
De 4 a 5 anos	4.469	9,0
De 5 a 6 anos	5.140	10,3
De 6 a 7 anos	4.520	9,1
De 7 a 8 anos	5.154	10,3
Mais de 8 anos	18.268	36,7
<b>Idade média</b>	<b>7,69</b>	
<b>Total (1)</b>	<b>49.844</b>	<b>100</b>

(1) Inclui motociclos

## 6. Veículos importados usados segundo a cilindrada

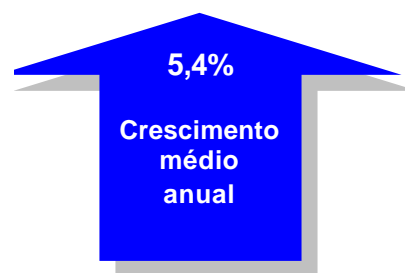
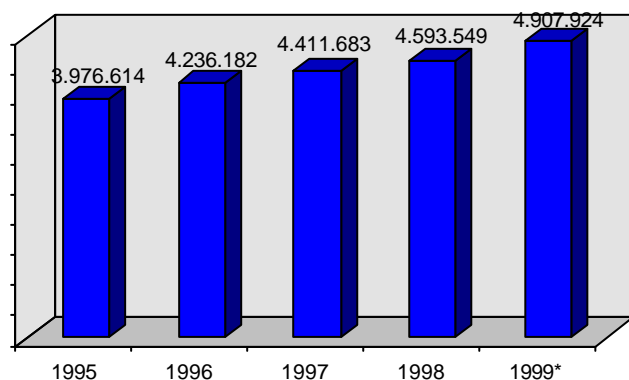
Escalões em c.c.	Categoria de veículo	Nº de veículos	
			%
Até 750 c.c.	Ligeiros	65	0,13
De 751 a 1500 c.c.	Ligeiros	2.723	5,53
De 1501 a 3750 c.c.	Ligeiros	39.410	80,54
	Pesados	235	
	<b>Sub-total</b>	<b>39.645</b>	
De 3751 a 6000 c.c.	Ligeiros	211	1,85
	Pesados	700	
	<b>Sub-total</b>	<b>911</b>	
De 6001 a 8000 c.c.	Ligeiros	17	0,70
	Pesados	330	
	<b>Sub-total</b>	<b>347</b>	
Mais de 8000 c.c.	Pesados	5.533	11,24
<b>Total</b>		<b>49.224</b>	

## 7. Consumo de combustíveis nos transportes rodoviários: 1999/1995

	Gasolina			Gasóleo	TOTAL
	Super	S/ Chumbo	Total		
1995	1.216.609	663.703	1.880.312	2.096.302	<b>3.976.614</b>
1996	1.156.465	818.016	1.974.481	2.261.701	<b>4.236.182</b>
1997	1.040.283	925.609	1.965.892	2.445.791	<b>4.411.683</b>
1998	949.567	1.100.960	2.050.527	2.543.022	<b>4.593.549</b>
<b>1999*</b>	692.140	1.408.072	2.100.212	2.807.712	<b>4.907.924</b>

\* Valores provisórios  
Fonte: DGE

Consumo de combustível



# **INSPECÇÕES PERIÓDICAS**

## 1. Inspeções periódicas por mês: 1999/1998

	1998				1999				Inspec. 99/98 %
	Inspeções	Aprovados	Reprovados		Inspeções	Aprovados	Reprovados		
				%				%	
Janeiro	245.200	222.729	22.471	9,2	270.400	237.021	33.379	12,3	10,3
Fevereiro	222.524	200.649	21.875	9,8	250.420	219.129	31.291	12,5	12,5
Março	277.300	248.725	28.575	10,3	306.206	266.797	39.409	12,9	10,4
Abril	266.771	238.649	28.122	10,5	278.841	236.109	42.732	15,3	4,5
Maiο	259.903	232.436	27.467	10,6	284.855	239.865	44.990	15,8	9,6
Junho	245.164	218.888	26.276	10,7	281.216	236.885	44.331	15,8	14,7
Julho	273.264	243.744	29.520	10,8	317.743	262.882	54.861	17,3	16,3
Agosto	206.858	179.136	27.722	13,4	259.443	213.438	46.005	17,7	25,4
Setembro	202.068	177.248	24.820	12,3	233.141	195.989	37.152	15,9	15,4
Outubro	216.425	189.024	27.401	12,7	255.165	214.417	40.748	16,0	17,9
Novembro	211.570	184.602	26.968	12,7	269.443	227.084	42.359	15,7	27,4
Dezembro	227.854	199.301	28.553	12,5	275.925	233.053	42.872	15,5	21,1
<b>Total</b>	<b>2.854.901</b>	<b>2.535.131</b>	<b>319.770</b>	<b>11,2</b>	<b>3.282.798</b>	<b>2.782.669</b>	<b>500.129</b>	<b>15,2</b>	<b>15,0</b>

## 2. Inspeções periódicas por distrito: 1999/1998

	1998				1999				Inspec. 99/98
	Inspeções	Aprovados	Reprovados		Inspeções	Aprovados	Reprovados		
				%				%	
Aveiro	221.570	198.527	23.043	10,4	249.482	213.712	35.770	14,3	12,6
Beja	36.985	31.705	5.280	14,3	44.135	36.810	7.325	16,6	19,3
Braga	233.238	209.112	24.126	10,3	259.467	225.082	34.385	13,3	11,2
Bragança	54.108	48.571	5.537	10,2	58.767	51.422	7.345	12,5	8,6
C. Branco	72.613	65.353	7.260	10,0	86.408	72.878	13.530	15,7	19,0
Coimbra	129.962	114.989	14.973	11,5	161.804	135.817	25.987	16,1	24,5
Évora	58.159	51.118	7.041	12,1	71.961	60.201	11.760	16,3	23,7
Faro	130.979	115.991	14.988	11,4	149.615	123.772	25.843	17,3	14,2
Guarda	54.994	48.676	6.318	11,5	74.983	62.566	12.417	16,6	36,3
Leiria	207.326	187.242	20.084	9,7	246.072	207.685	38.387	15,6	18,7
Lisboa	547.024	478.746	68.278	12,5	642.355	539.387	102.968	16,0	17,4
Portalegre	37.783	34.225	3.558	9,4	33.861	29.078	4.783	14,1	-10,4
Porto	483.752	439.887	43.865	9,1	532.030	470.570	61.460	11,6	10,0
Santarém	157.309	138.712	18.579	11,8	179.796	147.591	32.205	17,9	14,3
Setúbal	209.539	182.436	27.103	12,9	234.425	190.203	44.222	18,9	11,9
V. Castelo	75.169	66.030	9.139	12,2	87.607	74.149	13.458	15,4	16,5
V. Real	47.569	39.276	8.293	17,4	50.293	41.354	8.939	17,8	5,7
Viseu	96.822	84.535	12.287	12,7	119.737	100.392	19.345	16,2	23,7
<b>Total</b>	<b>2.854.901</b>	<b>2.535.131</b>	<b>319.752</b>	<b>11,2</b>	<b>3.282.798</b>	<b>2.782.669</b>	<b>500.129</b>	<b>15,2</b>	<b>15,0</b>

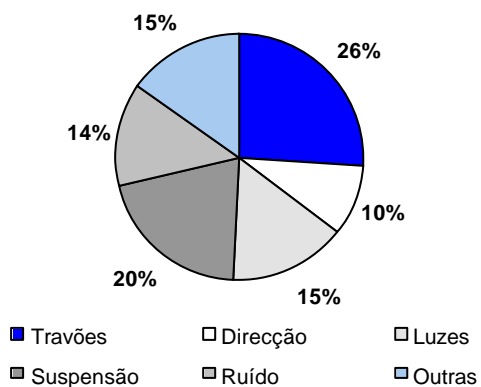
### 3. Causas de reprovação por categoria de veículo, em percentagem

	Travões	Direcção	Luzes	Suspensão	Ruído	Outras
Ligeiros	25,0	9,9	14,6	20,9	14,7	14,9
Pesados	32,7	7,1	19,6	15,5	5,0	20,1
Reboques e Semi-Reb.	50,1	0,0	19,2	23,9	2,0	4,8
<b>Total</b>	<b>26,1</b>	<b>9,5</b>	<b>15,1</b>	<b>20,4</b>	<b>13,6</b>	<b>15,3</b>

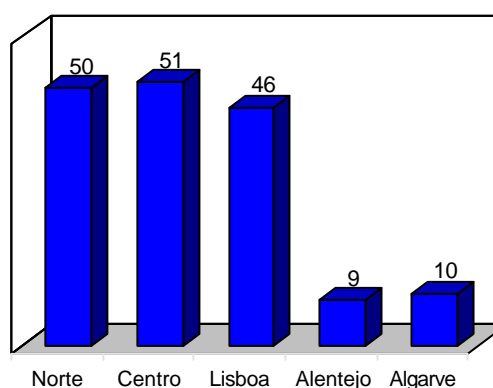
### 4. Centros de inspecção periódica por região/distrito

NORTE		CENTRO		LISBOA E VALE TEJO		ALENTEJO		ALGARVE	
Distritos	Nº de Centros	Distritos	Nº de Centros	Distritos	Nº de Centros	Distritos	Nº de Centros	Distritos	Nº de Centros
Braga	13	Aveiro	12	Lisboa	24	Beja	1	Faro	10
Bragança	4	C.Branco	4	Santarém	12	Évora	4		
Porto	25	Coimbra	11	Setúbal	10	Portalegre	4		
V.Castelo	6	Guarda	4						
V.Real	2	Leiria	15						
		Viseu	5						
<b>Sub-total</b>	<b>50</b>	<b>Sub-total</b>	<b>51</b>	<b>Sub-total</b>	<b>46</b>	<b>Sub-total</b>	<b>9</b>	<b>Sub-total</b>	<b>10</b>
<b>TOTAL GERAL: 166</b>									

Principais causas de reprovação



Centros de inspecção por região



# FISCALIZAÇÃO

## 1. Fiscalização da condução sob a influência do álcool: 1999/1995

	1995		1996		1997		1998		1999	
	PSP	GNR	PSP	GNR	PSP	GNR	PSP	GNR	PSP	GNR
De 0.00 a 0.49 g/l	46.323	814.490	66.737	702.725	79.797	798.652	89.777	744.795	100.048	792.223
De 0.50 a 0.79 g/l	226	2.777	334	2.527	337	3.126	547	3.044	1.137	4.573
De 0.80 a 1.19 g/l	347	4.045	498	3.951	576	4.924	677	4.142	1.055	5.367
Igual ou maior 1.20 g/l	1.334	5.597	2.299	5.547	2.272	6.299	3.303	7.386	3.532	9.451
<b>Total de Infractores</b>	1.907	12.419	3.131	12.025	3.185	14.349	4.527	14.572	5.724	19.391
	<b>14.326</b>		<b>15.156</b>		<b>17.534</b>		<b>19.099</b>		<b>25.115</b>	
<b>Total de Testes</b>	48.230	826.909	69.868	714.750	82.982	813.001	94.304	759.367	105.772	811.614
	<b>875.139</b>		<b>784.618</b>		<b>895.983</b>		<b>853.671</b>		<b>917.386</b>	

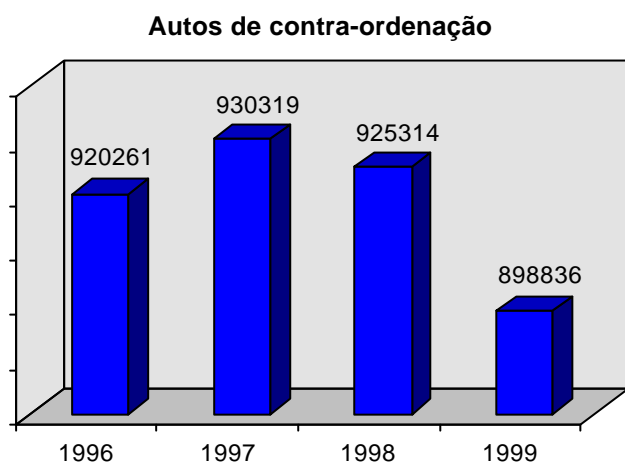
## 2. Infracções mais frequentes

TIPO DE INFRACÇÃO	NÚMERO
<b>Infracções Muito Graves</b>	
Condução sob efeito do álcool (superior a 0,8 g/l)	7.581
Excesso de velocidade >60Km /hora	3.361
Ultrapassagem proibida	1.253
Utilização dos máximos no cruzamento c/ outros veículos	813
Marcha-atrás em auto-estrada	334
Paragem ou estacionamento proibido	251
<b>Sub-total</b>	<b>13.593</b>
<b>Infracções Graves</b>	
Excesso de velocidade entre 30-60 km/hora	61.613
Desrespeito da(s) linha(s) contínua(s) delimitadoras dos sentidos de trânsito	23.401
Desrespeito da obrigação de parar	22.377
Desrespeito dos sinais de proibição	9.276
Condução sob efeito do álcool (entre 0,5 g/l e 0,8 g/l)	6.265
Utilização interdita de luzes e/ou iluminação	5.264
<b>Sub-total</b>	<b>128.196</b>
<b>Infracções Leves</b>	
Paragem ou estacionamento proibidos	241.000
Excesso de velocidade até 30 km/hora	59.653
Não utilização do cinto de segurança	53.042
Condução de veículos sem ser portador da carta de condução	40.473
Não sujeição a inspecção periódica no prazo legal	28.973
Utilização, durante a marcha, de auscultadores sonoros	14.126
<b>Sub-total</b>	<b>437.267</b>



### 3. Autos de contra-ordenação: 1999/1996

	CONTRA-ORDENAÇÕES			
	M. Graves	Graves	Leves	Total
1996	11189	184439	724633	<b>920261</b>
1997	12232	177867	740220	<b>930319</b>
1998	12421	180059	732834	<b>925314</b>
<b>1999</b>	<b>14426</b>	<b>181055</b>	<b>703355</b>	<b>898836</b>



### 4. Autos de contra-ordenação por mês

	CONTRA-ORDENAÇÕES			
	M. Graves	Graves	Leves	Total
Janeiro	998	15624	57838	<b>74460</b>
Fevereiro	1007	13691	54947	<b>69645</b>
Março	1165	17452	73584	<b>92201</b>
Abril	1005	15248	60369	<b>76622</b>
Maio	951	12393	51195	<b>64539</b>
Junho	1126	13156	50685	<b>64967</b>
Julho	1379	14993	58982	<b>75354</b>
Agosto	1390	17164	61753	<b>80307</b>
Setembro	1613	19131	65938	<b>86682</b>
Outubro	1301	14371	56904	<b>72576</b>
Novembro	1200	14101	58745	<b>74046</b>
Dezembro	1291	13731	52415	<b>67437</b>
<b>Total</b>	<b>14.426</b>	<b>181.055</b>	<b>703.355</b>	<b>898.836</b>

## 5. Autos de contra-ordenação segundo a região/distrito

		CONTRA-ORDENAÇÕES			
		M. Graves	Graves	Leves	Total
<b>REGIÃO NORTE</b>	Braga	991	10720	46698	<b>58409</b>
	Bragança	201	2497	12016	<b>14714</b>
	Porto	1640	21017	117406	<b>140063</b>
	V. Castelo	541	3878	15722	<b>20141</b>
	Vila Real	414	6722	18783	<b>25919</b>
		<b>3787</b>	<b>44834</b>	<b>210625</b>	<b>259246</b>
<b>REGIÃO CENTRO</b>	Aveiro	738	13067	45382	<b>59187</b>
	C. Branco	255	5151	16837	<b>22243</b>
	Coimbra	599	6612	31977	<b>39188</b>
	Guarda	215	5065	13400	<b>18680</b>
	Leiria	762	10686	30809	<b>42257</b>
	Viseu	220	5913	19402	<b>25535</b>
		<b>2789</b>	<b>46494</b>	<b>157807</b>	<b>207090</b>
<b>REGIÃO DE LISBOA E VALE TEJO</b>	Lisboa	3564	40907	179531	<b>224002</b>
	Santarém	918	10671	30769	<b>42358</b>
	Setúbal	1874	15842	50217	<b>67933</b>
		<b>6356</b>	<b>67420</b>	<b>260517</b>	<b>334293</b>
<b>REGIÃO DO ALENTEJO</b>	Beja	244	4535	9714	<b>14493</b>
	Évora	308	4068	16221	<b>20597</b>
	Portalegre	221	4140	10133	<b>14494</b>
		<b>773</b>	<b>12743</b>	<b>36068</b>	<b>49584</b>
<b>R. ALGARVE</b>	Faro	<b>721</b>	<b>9564</b>	<b>38338</b>	<b>48623</b>

# **SITUAÇÃO INTERNACIONAL**

## 1. Acidentes com vítimas e parque automóvel: 1998/1997

	Acidentes com vítimas			Parque (1000 veículos)			Acidentes com vítimas/1000 veículos		
	1997	1998	98/97 %	1997	1998	98/97 %	1997	1998	98/97 %
Alemanha	380.835	377.257	-0,9	49.019	49.586	1,2	7,77	7,61	-2,1
Austrália				10.956	12.057	10,0			
Áustria	39.695	39.255	-1,1	4.680	4.807	2,7	8,48	8,17	-3,7
Bélgica	50.078	51.167	2,2	5.513	5.454	-1,1	9,08	9,38	3,3
Canadá	152.765	150.919	-1,2	17.567	17.576	0,1	8,70	8,59	-1,3
Dinamarca	8.004	7.556	-5,6	2.199	2.327	5,8	3,64	3,25	-10,8
Espanha	86.067	95.570	11,0	20.286	21.306	5,0	4,24	4,49	5,7
E. U. A.	2.455.118	2.029.000	-17,4	203.568	207.588	2,0	12,06	9,77	-19,0
Finlândia	6.980	6.902	-1,1	2.296	2.311	0,7	3,04	2,99	-1,8
França	125.202	124.387	-0,7	29.487	29.487	0,0	4,25	4,22	-0,7
Grécia	24.319	24.836	2,1	4.048	4.323	6,8	6,01	5,75	-4,4
Hungria	19.097	20.147	5,5	2.766	2.671	-3,4	6,90	7,54	9,3
Irlanda	8.496	8.239	-3,0	1.432	1.511	5,5	5,93	5,45	-8,1
Islândia	1.027	992	-3,4	143	160	11,9	7,18	6,20	-13,7
Itália	190.031	204.615	7,7	41.112	37.836	-8,0	4,62	5,41	17,0
Japão	780.399	803.878	3,0	84.482	77.056	-8,8	9,24	10,43	12,9
Luxemburgo	1.577	1.017	-35,5	314	314	0,0	5,02	3,24	-35,5
Noruega	8.765	8.864	1,1	2.354	2.486	5,6	3,72	3,57	-4,2
N. Zelândia	9.482	8.770	-7,5	2.393	2.318	-3,1	3,96	3,78	-4,5
P. Baixos	41.036	41.299	0,6	6.755	7.216	6,8	6,07	5,72	-5,8
Portugal	49.417	49.319	-0,2	3.918	4.205	7,3	12,61	11,73	-7,0
Reino Unido	247.238	246.410	-0,3	27.563	28.140	2,1	8,97	8,76	-2,4
Rep. Checa	28.376	27.207	-4,1	4.325	4.549	5,2	6,56	5,98	-8,8
Suécia	15.752	15.514	-1,5	4.428	4.495	1,5	3,56	3,45	-3,0
Suíça	22.076	22.232	0,7	4.260	4.349	2,1	5,18	5,11	-1,4

Fontes: IRTAD / BAST

## 2. Vítimas mortais e população: 1998/1997

	Vítimas mortais			População (milhares)			Mortos/1000 pop.		
	1997	1998	98/97 %	1997	1998	98/97 %	1997	1998	98/97 %
Alemanha	8.549	7.792	-8,9	82.011	82.057	0,1	0,10	0,09	-8,9
Austrália	1.766	1.763	-0,2	18.532	18.751	1,2	0,10	0,09	-1,3
Áustria	1.105	963	-12,9	8.067	8.075	0,1	0,14	0,12	-12,9
Bélgica	1.364	1.500	10,0	10.170	10.192	0,2	0,13	0,15	9,7
Canadá	3.064	2.927	-4,5	30.286	30.300	0,0	0,10	0,10	-4,5
Dinamarca	489	499	2,0	5.275	5.294	0,4	0,09	0,09	1,7
Espanha	5.604	5.957	6,3	39.298	39.347	0,1	0,14	0,15	6,2
E. U. A.	41.967	41.471	-1,2	267.636	270.299	1,0	0,16	0,15	-2,2
Finlândia	438	400	-8,7	5.147	5.147	0,0	0,09	0,08	-8,7
França	8.444	8.918	5,6	58.493	58.967	0,8	0,14	0,15	4,8
Grécia	2.199	2.226	1,2	10.499	10.499	0,0	0,21	0,21	1,2
Hungria	1.391	1.371	-1,4	10.174	10.135	-0,4	0,14	0,14	-1,1
Irlanda	472	458	-3,0	3.694	3.705	0,3	0,13	0,12	-3,3
Islândia	15	27	80,0	272	275	1,1	0,06	0,10	78,0
Itália	6.724	6.326	-5,9	57.461	57.563	0,2	0,12	0,11	-6,1
Japão	11.254	10.805	-4,0	126.166	126.486	0,3	0,09	0,09	-4,2
Luxemburgo	60	57	-5,0	424	424	0,0	0,14	0,13	-5,0
Noruega	303	352	16,2	4.393	4.418	0,6	0,07	0,08	15,5
N. Zelândia	540	502	-7,0	3.743	3.781	1,0	0,14	0,13	-8,0
P. Baixos	1.163	1.066	-8,3	15.567	15.654	0,6	0,07	0,07	-8,8
Portugal	2.210	2.126	-3,8	9.933	9.474	-4,6	0,22	0,22	0,9
Reino Unido	3.743	3.581	-4,3	59.009	59.236	0,4	0,06	0,06	-4,7
Rep. Checa	1.597	1.360	-14,8	10.309	10.299	-0,1	0,15	0,13	-14,8
Suécia	541	531	-1,8	8.844	8.848	0,0	0,06	0,06	-1,9
Suíça	587	597	1,7	7.081	7.096	0,2	0,08	0,08	1,5

Fontes: IRTAD / BAST