



RELATÓRIO OUTUBRO 2024

**SINISTRALIDADE 24 HORAS
FISCALIZAÇÃO RODOVIÁRIA**

VISÃO ZERO.

ZERO, É O ÚNICO NÚMERO
ACEITÁVEL DE VÍTIMAS NA
ESTRADA.





FICHA TÉCNICA

TÍTULO

RELATÓRIO OUTUBRO 2024

AUTOR

AUTORIDADE NACIONAL DE SEGURANÇA RODOVIÁRIA

Avenida de Casal de Cabanas, 1

2734-507 Barcarena

E-mail: mail@ansr.pt

CONCEÇÃO TÉCNICA

Unidade de Prevenção e Segurança Rodoviária

Divisão de Observatório de Segurança Rodoviária

Ana Coroado

Elisabete Rodrigues

Hélder Batista

Jorge Rebelo

José Silva

Lisete Fernandes

Marco Branco

Maria Barros

DATA DE EDIÇÃO

09/04/2025

DATA DOS DADOS

13/03/2025

SUMÁRIO EXECUTIVO

De janeiro a outubro de 2024, no **Continente e nas Regiões Autónomas**, foram registados 31.633 acidentes com vítimas, 405 vítimas mortais, 2.304 feridos graves e 37.081 feridos leves.

Em relação a 2019¹ - ano de referência para monitorização das metas de redução do número de mortos e de feridos graves até 2030² fixadas pela Comissão Europeia e por Portugal - registaram-se no Continente e nas Regiões Autónomas **menos 35 vítimas mortais** (-8,0%) e **menos 316 feridos leves** (-0,8%). Contudo, apuraram-se **mais 718 acidentes** (+2,3%) e **mais 154 feridos graves** (+7,2%).

No **Continente**, nos primeiros dez meses de 2024, registaram-se 30.226 acidentes com vítimas, dos quais resultaram 392 vítimas mortais, 2.156 feridos graves e 35.484 feridos leves.


- Comparando com o **período homólogo de 2014**, a tendência crescente foi visível nos acidentes (+5.084; +20,2%), nas vítimas mortais (+7; +1,8%), nos feridos graves (+386; +21,8%) e nos feridos leves (+5.002; +16,4%). No entanto, registou-se uma diminuição no índice de gravidade de 15,3%, de 1,53 para 1,30.
- Comparativamente ao **período homólogo de 2019**, registaram-se diminuições nas vítimas mortais e nos feridos leves, com menos 5 vítimas mortais (-1,3%) e menos 451 feridos leves (-1,3%). Por outro lado, observou-se um aumento nos feridos graves e nos acidentes, com mais 202 feridos graves (+10,3%) e mais 591 acidentes (+2,0%). O índice de gravidade registou uma diminuição de 3,2% de 1,34 para 1,30.
- Comparativamente com os **primeiros dez meses de 2023**, registou-se uma diminuição de 18 vítimas mortais (-4,4%) e de 7,0% no índice de gravidade que reduziu de 1,39 para 1,30. Contudo, registaram-se mais 818 acidentes (+2,8%), mais 80 feridos graves (+3,9%) e mais 976 feridos leves (+2,8%). Deve salientar-se que, nos termos das informações atualmente disponibilizadas pelo Instituto da Mobilidade e dos Transportes (IMT)³, registou-se em 2024, em comparação com o ano de 2023, um aumento na circulação rodoviária, o que corresponde a um acréscimo no risco de acidentes. Assim, a circulação média diária na rede nacional de autoestradas aumentou nos primeiros dez meses de 2024 face a igual período de 2023, apesar da diminuição de 1,2% no consumo de combustível rodoviário, segundo dados da Direção-Geral de Energia e Geologia⁴.
- A colisão representou a **natureza de acidente** mais frequente nos primeiros dez meses de 2024, correspondendo a 53,5% dos acidentes, 40,3% das vítimas mortais e 46,5% dos feridos graves. Os despistes, que representaram 33,6% do total de acidentes, foram responsáveis por 45,4% das vítimas mortais.
- De janeiro a outubro de 2024, o número de vítimas mortais dentro das localidades (224) foi superior ao apurado fora das localidades (168). Comparativamente a 2019 e a 2023, observou-se um aumento

¹ Considerando que os anos de 2020 e de 2021 registaram quebras significativas da circulação rodoviária face a 2019 e, consequentemente, na sinistralidade, a Comissão Europeia decidiu adotar este ano para fixação e monitorização das metas a atingir em 2030.

² As referidas metas definidas pela Comissão Europeia são respeitantes a vítimas mortais a 30 dias e a feridos graves de acordo com a classificação MAIS 3+ (escala de diagnóstico médico *Maximum Abbreviated Injury Scale*, severidade 3 ou superior), sendo de atender à diferente metodologia aplicada no presente relatório, ou seja, vítimas apuradas pelo critério de 24 horas.

³ [Relatório de Tráfego na RNA - 1º Trimestre de 2024 - IMT](#)
[Relatório de Tráfego na RNA - 2º Trimestre de 2024 - IMT](#)
[Relatório de Tráfego na RNA - 3º Trimestre de 2024 - IMT](#)
[Relatório de Tráfego na RNA - 4º Trimestre de 2024 - IMT](#)

⁴ <https://www.dgeg.gov.pt/pt/estatistica/energia/petroleo-e-derivados/vendas-mensais/>




das vítimas mortais **dentro das localidades**⁵ (+17,9% e +12,6%, respetivamente). No entanto, a tendência foi decrescente **fora das localidades** (-18,8% face a 2019 e -20,4% face a 2023). O **índice de gravidade** dos acidentes fora das localidades ascendeu a 2,68 em 2024, representando uma redução de 17,4% e 22,5% face ao registado em 2019 (3,24) e 2023 (3,45), enquanto dentro das localidades este índice situou-se em 0,94, significativamente inferior ao registado fora das localidades.

- Quanto ao **tipo de via**, nos primeiros dez meses de 2024, 62,4% dos acidentes ocorreram em arruamentos, representando 33,4% das vítimas mortais (+0,8% e +5,6% em relação aos períodos homólogos de 2019 e 2023, respetivamente) e 46,0% dos feridos graves. Nas estradas nacionais ocorreram 19,9% dos acidentes, com 36,0% das vítimas mortais (+16,5% e +7,6% face a 2019 e 2023, respetivamente) e 29,9% dos feridos graves. Nas autoestradas, registou-se uma redução de 14 vítimas mortais e 4 feridos graves em comparação com 2019. Em relação a 2023, observou-se uma diminuição de 3 vítimas mortais, mantendo-se o número de feridos graves igual.
- Relativamente à **categoria de utente**, e considerando as vítimas mortais, 73,5% do total correspondiam a condutores, enquanto 15,1% eram peões e 11,5% passageiros. Em termos de variações homólogas, nas vítimas mortais, verificaram-se diminuições de 41,6% face a 2019 e de 31,8% face a 2023 nos passageiros, assim como -2,0% nos condutores face a 2023.
- Em relação à **categoria de veículo interveniente** nos acidentes, os automóveis ligeiros corresponderam a 70,8% do total. Registou-se uma diminuição de 3,7% face aos primeiros dez meses de 2019, mas um aumento de 3,1% relativamente a igual período de 2023. De salientar que se verificaram incrementos significativos nos velocípedes (+48,2% face a 2019 e +7,5% comparando com 2023) e nos motociclos (+28,7% e +2,7% perante os mesmos anos). Destaca-se ainda a redução face aos períodos homólogos de 2019 e 2023 nos ciclomotores (-33,1% e -10,4%, respetivamente).
- Considerando as **vítimas totais por categoria de veículo**, verificou-se que, de janeiro a outubro de 2024, 53,3% do total de vítimas deslocava-se num veículo ligeiro (-8,8% e +2,6% face a 2019 e 2023, respetivamente), enquanto 21,9% circulava em motociclos (+29,0% e +2,7% face a 2019 e 2023, respetivamente) e 7,8% em velocípedes (+52,7% e +7,4% comparando com os mesmos anos). Salienta-se a descida de 8,2% nos peões vítimas face a 2019, apesar da subida de 6,0% face a 2023.
- Nos dez primeiros meses do ano, 52,0% do número de vítimas mortais registou-se na rede rodoviária sob a responsabilidade das seguintes **entidades gestoras de via**: Infraestruturas de Portugal (40,1%), Brisa (2,8%), Ascendi (2,3%), os Municípios de Lisboa e Viseu (1,5%, cada) e os Municípios de Caldas da Rainha, Paredes e Sintra (1,3%, cada). Verificou-se que 48,0% das vítimas mortais resultaram de acidentes nas vias da rede rodoviária nacional (7,9% na rede concessionada para além da IP), cabendo às vias sob gestão municipal a proporção de 51,5%.

Relativamente à **fiscalização de veículos e condutores**, bem como **processos contraordenacionais**, salienta-se:

- Nos primeiros dez meses de 2024 foram **fiscalizados presencialmente** pelas Forças de Segurança 2,0 milhões de veículos e condutores, e de forma **automática através de radar**, pelas Forças de Segurança, pela PML e pela ANSR, 206,3 milhões de veículos, num total de 208,3 milhões de veículos,

⁵ Dentro das localidades abrange não só arruamentos, mas também Estradas Nacionais (EN) e Estradas Municipais (EM) que atravessam localidades, e nem todas correspondem ao ambiente efetivo de rodovia urbana.



um aumento de 54,7% em relação a 2023. O Sistema Nacional de Controlo de Velocidade (SINCRO) da ANSR registou um aumento de 60,0%. Pelo contrário, a PML registou uma diminuição de 42,2%, a PSP de 18,6% e a GNR de 12,2%.

- As **infrações** ascenderam a 1,0 milhão, o que representa uma diminuição de 6,2% face ao período homólogo do ano anterior.
- A **taxa de infração global** (número total de infrações/número total de veículos fiscalizados) foi de 0,42%, uma diminuição de 36,1% face à taxa de 0,65% registada em iguais meses de 2023.
- Relativamente à **tipologia de infrações**, 69,9% do total registado nos dez primeiros meses de 2024 foi referente a excesso de velocidade, que registou uma diminuição de 7,1%. Nas restantes tipologias de infrações verificaram-se igualmente decréscimos, destacando-se, para além das relativas ao cinto de segurança e à utilização do telemóvel (-35,2% e -23,2%, respetivamente) as relativas aos sistemas de retenção para crianças (-21,2%).
- Quanto ao **excesso de velocidade**, a taxa de infração (n.º de infrações de velocidade/ n.º de veículos fiscalizados automaticamente por radar) diminuiu 35,4%, de 0,43% nos primeiros dez meses de 2023 para 0,28% em igual período de 2024.
- Relativamente à **condução sob influência de álcool**, de janeiro a outubro de 2024, foram submetidos ao teste de pesquisa de álcool 1,5 milhão de condutores, o que representa uma diminuição de 5,1% comparativamente ao período homólogo de 2023. A taxa de infração (n.º de infrações por álcool/n.º de testes efetuados) desceu de 1,8% em 2023 para 1,6% em 2024, uma redução de 11,8%.
- A **criminalidade rodoviária**, medida em número total de detenções, diminuiu 29,2% por comparação ao período homólogo de 2023, atingindo 20,5 mil condutores. Do total, 52,9% deveu-se à condução sob a influência de álcool (-32,7%), seguindo-se 31,5% por falta de habilitação legal para conduzir (-35,5%).
- Até outubro de 2024, 739,5 mil condutores encontravam-se sancionados com a subtração de pontos no âmbito do **sistema de carta por pontos**.
- Desde junho de 2016, 3.388 condutores ficaram com o seu **título de condução cassado**.

Índice

I. SINISTRALIDADE A 24H	12
1. SINISTRALIDADE EM PORTUGAL.....	12
2. SINISTRALIDADE NO CONTINENTE	13
2.1. Evolução da sinistralidade no Continente nos últimos anos	13
2.2. Sinistralidade no Continente por mês	14
2.3. Sinistralidade no Continente por dia da semana	16
2.4. Sinistralidade no Continente por período horário	17
2.5. Sinistralidade no Continente por fatores atmosféricos	18
2.6. Sinistralidade no Continente por natureza do acidente	19
2.7. Sinistralidade no Continente por localização	21
2.8. Sinistralidade no Continente por tipo de via.....	22
2.9. Sinistralidade no Continente por distrito	24
2.10. Sinistralidade no Continente por categoria de utente	26
2.11. Sinistralidade no Continente por categoria de veículo interveniente	27
2.12. Vítimas por categoria de veículo e peões	29
2.13. Vítimas mortais por entidade gestora de via.....	30
II. FISCALIZAÇÃO	33
1. FISCALIZAÇÃO ANSR, GNR, PSP E PML.....	33
1.1. Condutores e veículos fiscalizados	33
1.2. Infrações.....	34
1.3. Tipologia de infrações	35
1.4. Infrações por excesso de velocidade.....	35
1.5. Infrações por condução sob influência de álcool	36
1.6. Detenções.....	37
III. PROCESSO CONTRAORDENACIONAL.....	39
1. EVOLUÇÃO DA CARTA POR PONTOS	39
1.1. Condutores e pontos na carta de condução	39
1.2. Cartas cassadas	39
Anexo.....	41



DEFINIÇÕES GERAIS

Fontes de dados

Sinistralidade rodoviária:

Boletim Estatístico de Acidente de Viação (BEAV) com dados da PSP e GNR.

Fiscalização:

Dados da PSP, GNR e PML, bem como do sistema de radares SINCRO na ANSR.

Processo contraordenacional:

Dados ANSR.

Âmbito geográfico

Dados gerais:

Portugal.

Dados detalhados:

Continente.

Critério de apuramento (sinistralidade)

Vítimas a 24 horas.

Tipo de dados (sinistralidade 24h)

Janeiro a outubro 2024:

Dados provisórios.

Ano 2023 e anteriores:

Dados definitivos (a 24 horas) salvo situações excecionais de revisão.

Taxas de variação

Salvo indicação em contrário, as taxas de variação apresentadas são taxas de variação homóloga, por comparação com o mesmo período do ano anterior.

GLOSSÁRIO

Acidente com vítimas (AcV)

Ocorrência na via pública ou que nela tenha origem envolvendo pelo menos um veículo em movimento, do conhecimento das entidades fiscalizadoras (GNR e PSP) e da qual resulte pelo menos uma vítima.

Acidente com vítimas mortais (AcVM)

Acidente do qual resulte pelo menos um morto.

Acidente com feridos graves (AcFG)

Acidente do qual resulte pelo menos um ferido grave, não tendo ocorrido qualquer morte.

Acidente com feridos leves (AcFL)

Acidente do qual resulte pelo menos um ferido leve e em que não se tenham registado mortos nem feridos graves.

Vítima

Ser humano que em consequência de acidente sofra danos corporais.

Morto ou vítima mortal a 24h (VM)

Vítima cujo óbito ocorra no local do acidente ou durante o percurso até à unidade de saúde.

Ferido grave a 24h (FG)

Vítima de acidente cujos danos corporais obriguem a um período de hospitalização igual ou superior a 24 horas.

Ferido leve a 24h (FL)

Vítima de acidente que não necessite de ser hospitalizada ou cujos danos corporais obriguem a um período de hospitalização inferior a 24 horas.

Condutor

Pessoa que detém o comando de um veículo ou animal na via pública.

Passageiro

Pessoa afeta a um veículo na via pública e que não seja condutora.

Peão

Pessoas que transitam na via pública a pé; crianças até aos 10 anos que conduzam velocípedes; pessoas que conduzam à mão velocípedes de duas rodas sem carro atrelado, motocultivadores sem reboque, carros de mão e carros de crianças ou de pessoas com deficiência; pessoas que se deslocam em cadeiras de rodas com motor elétrico, trotinetas, patins ou outros meios de circulação análogos sem motor.

Dentro das localidades (DL)

Área delimitada pelos sinais do Regulamento de Sinalização de Trânsito que identificam e fixam o início e fim das localidades para, a partir do local em que estão colocados, começarem a vigorar as regras especialmente previstas para o trânsito dentro e fora das mesmas.

Dentro das localidades abrange não só arruamentos, mas também Estradas Nacionais (EN) e Estradas Municipais (EM) que atravessam localidades, e nem todas correspondem ao ambiente efetivo de rodovia urbana, uma vez que há sinais de localidade, que são colocados a uma distância considerável do efetivo início da zona urbanizada.

Índice de gravidade (IGR)

Número de mortos por 100 acidentes com vítimas.

Outras siglas e abreviaturas

AE	Autoestrada
ANRS	Autoridade Nacional de Segurança Rodoviária
BEAV	Boletim Estatístico de Acidente de Viação
EF	Estrada Florestal
EM	Estrada Municipal
EN	Estrada Nacional
ER	Estrada Regional
FLoc	Fora das localidades
GNR	Guarda Nacional Republicana
IC	Itinerário Complementar
IP	Itinerário Principal
p.p.	pontos percentuais



PML Polícia Municipal de Lisboa
PSP Polícia de Segurança Pública
SINCRO Sistema Nacional de Controlo de Velocidade
VAR Variante



SINISTRALIDADE A 24 HORAS



I. SINISTRALIDADE A 24H

Os resultados sobre sinistralidade rodoviária que se apresentam de seguida têm por base dados disponibilizados pelas entidades fiscalizadoras (GNR e PSP), e assentam no critério de vítimas a 24 horas, ou seja, os óbitos ocorridos no local do acidente ou durante o transporte da vítima até à unidade de saúde.

Salvo indicação em contrário, as taxas de variação apresentadas são taxas de variação homóloga, por comparação com o ano anterior.

1. SINISTRALIDADE EM PORTUGAL

Em termos nacionais, incluindo Continente e Regiões Autónomas, nos primeiros dez meses de 2024 foram contabilizados 31.633 acidentes de viação com vítimas⁶, 405 vítimas mortais, 2.304 feridos graves e 37.081 feridos leves.

Os anos de 2020 e 2021⁷ registaram quebras significativas da circulação rodoviária comparativamente a 2019 e, conseqüentemente, reduções nos principais indicadores de sinistralidade face àquele ano. Nesta medida, a Comissão Europeia considerou 2019 como o ano base de referência para efeitos da avaliação da evolução da sinistralidade rodoviária durante a presente década, critério que também foi adotado em Portugal na Estratégia [Visão Zero 2030](#).

Assim, e face a 2019, de janeiro a outubro de 2024 registaram-se mais 718 acidentes (+2,3%) e mais 154 feridos graves (+7,2%). Contudo, apuraram-se menos 35 vítimas mortais (-8,0%) e menos 316 feridos leves (-0,8%).

Quadro 1. Sinistralidade em Portugal, 2024 vs 2019

Janeiro-outubro	AcV			VM			FG			FL		
	2019	2024	$\Delta(\%)$ 24/19	2019	2024	$\Delta(\%)$ 24/19	2019	2024	$\Delta(\%)$ 24/19	2019	2024	$\Delta(\%)$ 24/19
Continente	29 635	30 226	2,0%	397	392	-1,3%	1 954	2 156	10,3%	35 935	35 484	-1,3%
RA Açores	503	574	14,1%	6	5	-16,7%	98	86	-12,2%	580	654	12,8%
RA Madeira	777	833	7,2%	37	8	-78,4%	98	62	-36,7%	882	943	6,9%
Total	30 915	31 633	2,3%	440	405	-8,0%	2 150	2 304	7,2%	37 397	37 081	-0,8%

Comparativamente a 2023, nos primeiros dez meses de 2024 registaram-se mais 882 acidentes (+2,9%), mais 46 feridos graves (+2,0%) e mais 1.048 feridos leves (+2,9%). Registaram-se, contudo, menos 16 vítimas mortais (-3,8%).

⁶ Adiante designados apenas como acidentes, para efeitos de simplificação de linguagem.

⁷ Devido às restrições impostas pela pandemia de COVID-19.

Quadro 2. Sinistralidade em Portugal, 2024 vs 2023

Janeiro-outubro	AcV			VM			FG			FL		
	2023	2024	$\Delta(\%)$ 24/23	2023	2024	$\Delta(\%)$ 24/23	2023	2024	$\Delta(\%)$ 24/23	2023	2024	$\Delta(\%)$ 24/23
Continente	29 408	30 226	2,8%	410	392	-4,4%	2076	2 156	3,9%	34 508	35 484	2,8%
RA Açores	525	574	9,3%	2	5	150,0%	93	86	-7,5%	605	654	8,1%
RA Madeira	818	833	1,8%	9	8	-11,1%	89	62	-30,3%	920	943	2,5%
Total	30 751	31 633	2,9%	421	405	-3,8%	2 258	2 304	2,0%	36 033	37 081	2,9%

Salienta-se que, em comparação com o período homólogo de 2023, e nos termos das informações atualmente disponibilizadas pelo IMT⁸, os primeiros dez meses de 2024 registaram uma tendência crescente na circulação rodoviária, o que corresponde a um incremento do risco de acidentes. O referido aumento é evidenciado pelo crescimento da circulação média diária na rede nacional de autoestradas, reportado pelo mencionado instituto, que registou subidas de 5,3% em janeiro, 3,4% em fevereiro, 3,9% em março, 1,5% em abril, 4,4% em maio, 4,0% em junho, 2,6% em julho, 6,1% em agosto, 5,6% em setembro e 7,6% em outubro. Paralelamente, a Direção-Geral de Energia e Geologia⁹ registou uma redução de 1,2% no consumo de combustível rodoviário nos primeiros dez meses de 2024, refletindo mudanças nos padrões de consumo e mobilidade. Importa salientar, no entanto, que esta diminuição no uso de combustíveis fósseis coincide com um aumento significativo no número de veículos elétricos e híbridos em Portugal. O primeiro semestre do ano observou um crescimento de 10% nas vendas desses veículos em comparação com o mesmo período de 2023. Outubro de 2024 foi o mês em que mais veículos elétricos foram matriculados em Portugal¹⁰, o que pode justificar, em parte, o aumento na circulação rodoviária observado.

2. SINISTRALIDADE NO CONTINENTE

2.1. Evolução da sinistralidade no Continente nos últimos anos

No Continente, até outubro de 2024, registaram-se 30.226 acidentes com vítimas, dos quais resultaram 392 vítimas mortais, 2.156 feridos graves e 35.484 feridos leves.

Comparando com o período homólogo de 2014, a tendência crescente foi visível nos acidentes (+5.084; +20,2%), nas vítimas mortais (+7; +1,8%), nos feridos graves (+386; +21,8%) e nos feridos leves (+5.002; +16,4%). No entanto, registou-se uma diminuição no índice de gravidade de 15,3%.

⁸ Relatório de Tráfego na RNA - 1º Trimestre de 2024 - IMT
 Relatório de Tráfego na RNA - 2º Trimestre de 2024 - IMT
 Relatório de Tráfego na RNA - 3º Trimestre de 2024 - IMT
 Relatório de Tráfego na RNA - 4º Trimestre de 2024 - IMT

⁹ Vendas mensais de derivados de petróleo - DGEG

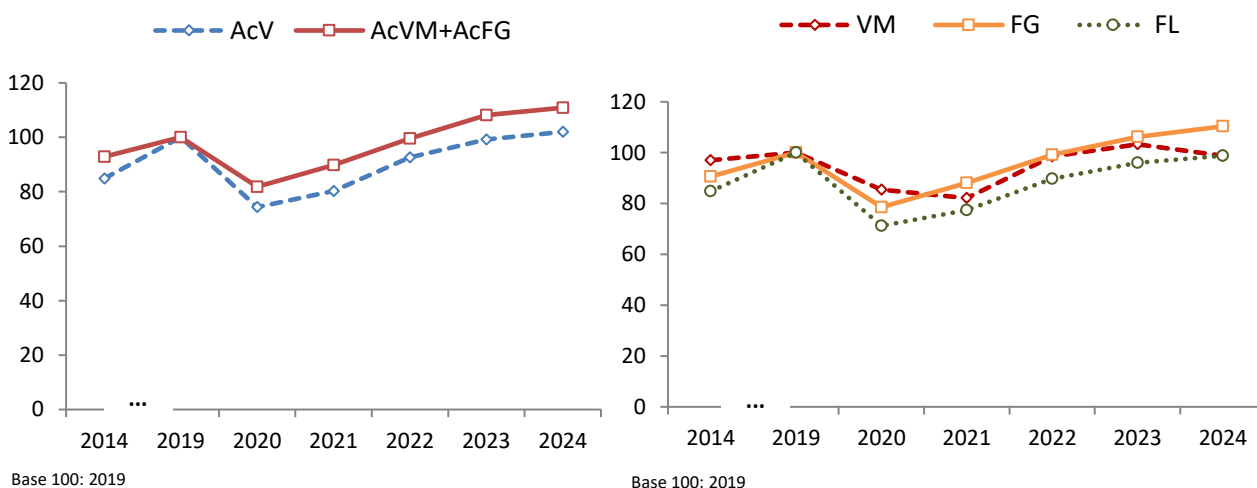
¹⁰ Vendas veículos elétricos 2024

Quadro 3. Evolução da sinistralidade no Continente, 2014 e 2019 a 2024

Ano	AcV	AcVM+AcFG	AcVM	Vítimas totais	VM	FG	FL	IGR
2014	25 142	1 887	362	32 637	385	1 770	30 482	1,53
2019	29 635	2 032	360	38 286	397	1 954	35 935	1,34
2020	22 036	1 663	322	27 458	339	1 535	25 584	1,54
2021	23 782	1 826	305	29 852	326	1 721	27 805	1,37
2022	27 463	2 024	359	34 560	391	1 938	32 231	1,42
2023	29 408	2 199	378	36 994	410	2 076	34 508	1,39
2024	30 226	2 253	372	38 032	392	2 156	35 484	1,30
Δ(%) 24/14	20,2%	19,4%	2,8%	16,5%	1,8%	21,8%	16,4%	-15,3%
Δ(%) 24/19	2,0%	10,9%	3,3%	-0,7%	-1,3%	10,3%	-1,3%	-3,2%
Δ(%) 24/23	2,8%	2,5%	-1,6%	2,8%	-4,4%	3,9%	2,8%	-7,0%

Comparativamente a 2019 (ano de referência para a análise da evolução na década, conforme estabelecido pela Comissão Europeia), registou-se no Continente um agravamento na sinistralidade, refletida em aumentos nos acidentes (+591; +2,0%) e nos feridos graves (+202; +10,3%). No entanto, observou-se uma redução das vítimas mortais (-5; -1,3%) e dos feridos leves (-451; -1,3%).

Gráfico 1. Evolução dos acidentes e vítimas no Continente, 2014 e 2019 a 2024



2.2. Sinistralidade no Continente por mês

Nos dez primeiros meses de 2024, face a 2023, verificaram-se aumentos em quase todos os principais indicadores: mais 818 acidentes (+2,8%), mais 80 feridos graves (+3,9%) e mais 976 feridos leves (+2,8%). Contudo, registaram-se menos 18 vítimas mortais (-4,4%).

Quadro 4. Sinistralidade no Continente por mês, 2019, 2023 e 2024

Mês	AcV			VM			FG			FL		
	2019	2023	2024	2019	2023	2024	2019	2023	2024	2019	2023	2024
Janeiro	2 832	2 668	2 672	45	42	34	154	171	179	3 395	3 127	3 108
Fevereiro	2 358	2 314	2 620	38	28	36	141	158	172	2 807	2 676	3 082
Março	2 859	2 685	2 650	34	31	33	194	167	166	3 445	3 114	3 096
Abril	2 682	2 848	2 935	32	53	32	153	221	217	3 303	3 354	3 367
Maiο	3 097	3 016	3 195	45	34	44	202	181	224	3 700	3 472	3 715
Junho	2 840	3 052	3 103	32	45	36	204	230	230	3 436	3 532	3 631
Julho	3 254	3 352	3 409	33	47	52	212	274	267	3 997	4 016	3 973
Agosto	3 286	3 382	3 226	54	41	49	276	280	269	4 134	4 073	3 887
Setembro	3 098	3 076	3 200	47	51	44	228	203	233	3 748	3 645	3 784
Outubro	3 329	3 015	3 216	37	38	32	190	191	199	3 970	3 499	3 841
Total	29 635	29 408	30 226	397	410	392	1 954	2 076	2 156	35 935	34 508	35 484

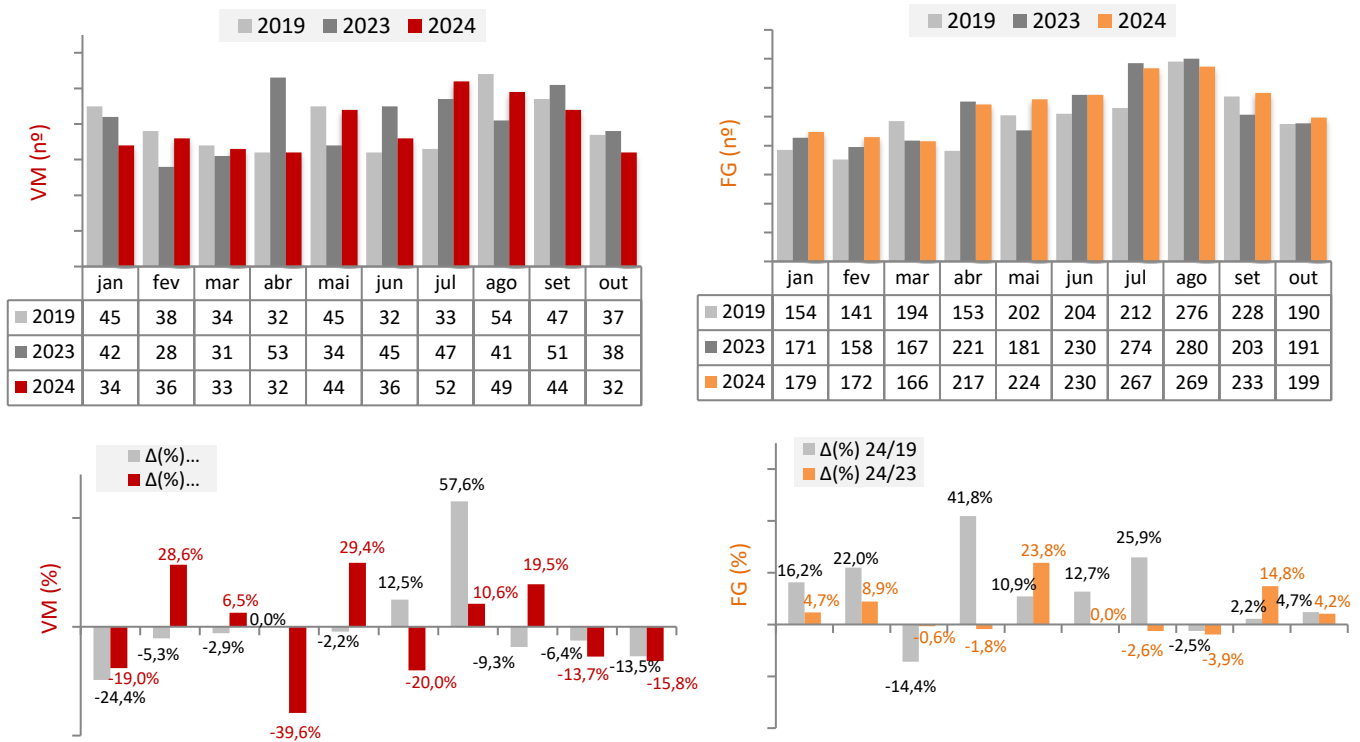
O agravamento nos acidentes e nos feridos leves foi mais expressivo em fevereiro, registando aumentos de 13,2% e 15,2%, respetivamente. Já nas vítimas mortais e feridos graves o agravamento foi mais evidente em maio (+29,4% e +23,8%, respetivamente).

Em outubro de 2024, em comparação com o mesmo mês de 2023, observaram-se aumentos de 6,7% nos acidentes, de 4,2% nos feridos graves e de 9,8% nos feridos leves, por oposição à diminuição de 15,8% nas vítimas mortais.

Quadro 5. Sinistralidade no Continente por mês, taxas de variação 2024/2019 e 2024/2023

Mês	AcV		VM		FG		FL	
	Δ (%)							
	24/19	24/23	24/19	24/23	24/19	24/23	24/19	24/23
Janeiro	-5,6%	0,1%	-24,4%	-19,0%	16,2%	4,7%	-8,5%	-0,6%
Fevereiro	11,1%	13,2%	-5,3%	28,6%	22,0%	8,9%	9,8%	15,2%
Março	-7,3%	-1,3%	-2,9%	6,5%	-14,4%	-0,6%	-10,1%	-0,6%
Abril	9,4%	3,1%	0,0%	-39,6%	41,8%	-1,8%	1,9%	0,4%
Maiο	3,2%	5,9%	-2,2%	29,4%	10,9%	23,8%	0,4%	7,0%
Junho	9,3%	1,7%	12,5%	-20,0%	12,7%	0,0%	5,7%	2,8%
Julho	4,8%	1,7%	57,6%	10,6%	25,9%	-2,6%	-0,6%	-1,1%
Agosto	-1,8%	-4,6%	-9,3%	19,5%	-2,5%	-3,9%	-6,0%	-4,6%
Setembro	3,3%	4,0%	-6,4%	-13,7%	2,2%	14,8%	1,0%	3,8%
Outubro	-3,4%	6,7%	-13,5%	-15,8%	4,7%	4,2%	-3,2%	9,8%
Total	2,0%	2,8%	-1,3%	-4,4%	10,3%	3,9%	-1,3%	2,8%

Gráfico 2. Vítimas mortais e feridos graves no Continente por mês, 2019, 2023 e 2024



2.3. Sinistralidade no Continente por dia da semana

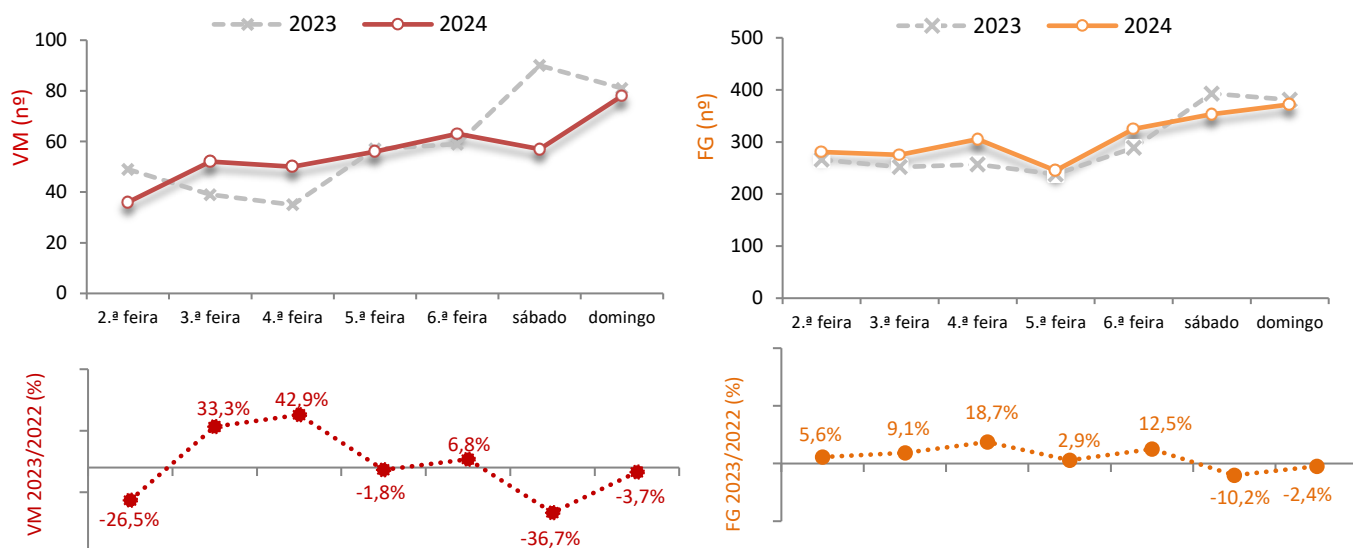
Nos primeiros dez meses do ano, a 6.ª feira foi o dia da semana com o maior número de acidentes, representando 15,6% do total semanal. Os demais dias apresentaram proporções que variaram de 12,5% ao domingo a 15,1% à 4.ª feira. O domingo concentrou a proporção mais elevada de vítimas mortais e feridos graves (19,9% e 17,3% do total, respetivamente), confirmando-se assim o fim de semana como o período de maior gravidade em termos de sinistralidade, com uma diferença significativa em relação aos outros dias da semana.

Quadro 6. Sinistralidade no Continente por dia da semana, 2024 vs 2023

Janeiro-outubro	AcV			VM			FG			FL		
	2023	2024	Δ(%) 24/23	2023	2024	Δ(%) 24/23	2023	2024	Δ(%) 24/23	2023	2024	Δ(%) 24/23
2.ª feira	4 377	4 283	-2,1%	49	36	-26,5%	266	281	5,6%	5 056	4 992	-1,3%
3.ª feira	4 204	4 401	4,7%	39	52	33,3%	252	275	9,1%	4 904	5 132	4,6%
4.ª feira	4 114	4 573	11,2%	35	50	42,9%	257	305	18,7%	4 753	5 241	10,3%
5.ª feira	4 093	4 391	7,3%	57	56	-1,8%	238	245	2,9%	4 834	5 124	6,0%
6.ª feira	4 694	4 706	0,3%	59	63	6,8%	289	325	12,5%	5 488	5 447	-0,7%
Sábado	4 099	4 088	-0,3%	90	57	-36,7%	393	353	-10,2%	4 889	4 905	0,3%
Domingo	3 827	3 784	-1,1%	81	78	-3,7%	381	372	-2,4%	4 584	4 643	1,3%
Total	29 408	30 226	2,8%	410	392	-4,4%	2 076	2 156	3,9%	34 508	35 484	2,8%

A ocorrência de acidentes, vítimas mortais, feridos graves e feridos leves teve o maior crescimento à 4.ª feira (+11,2%, + 42,9%, +18,7% e +10,3%, respetivamente).

Gráfico 3. Vítimas mortais e feridos graves no Continente por dia da semana, jan-out 2024 vs 2023



2.4. Sinistralidade no Continente por período horário

Observando a sinistralidade por período horário nos primeiros dez meses de 2024, constata-se que o intervalo entre as 15h e as 18h correspondeu a 21,2% do total de acidentes, concentrando as maiores proporções de feridos leves (21,4%). Por sua vez, foi o período das 18h às 21h que registou as maiores proporções de vítimas mortais e feridos graves (19,9% e 22,1%, respetivamente).

Quadro 7. Sinistralidade no Continente por período horário, 2024 vs 2023

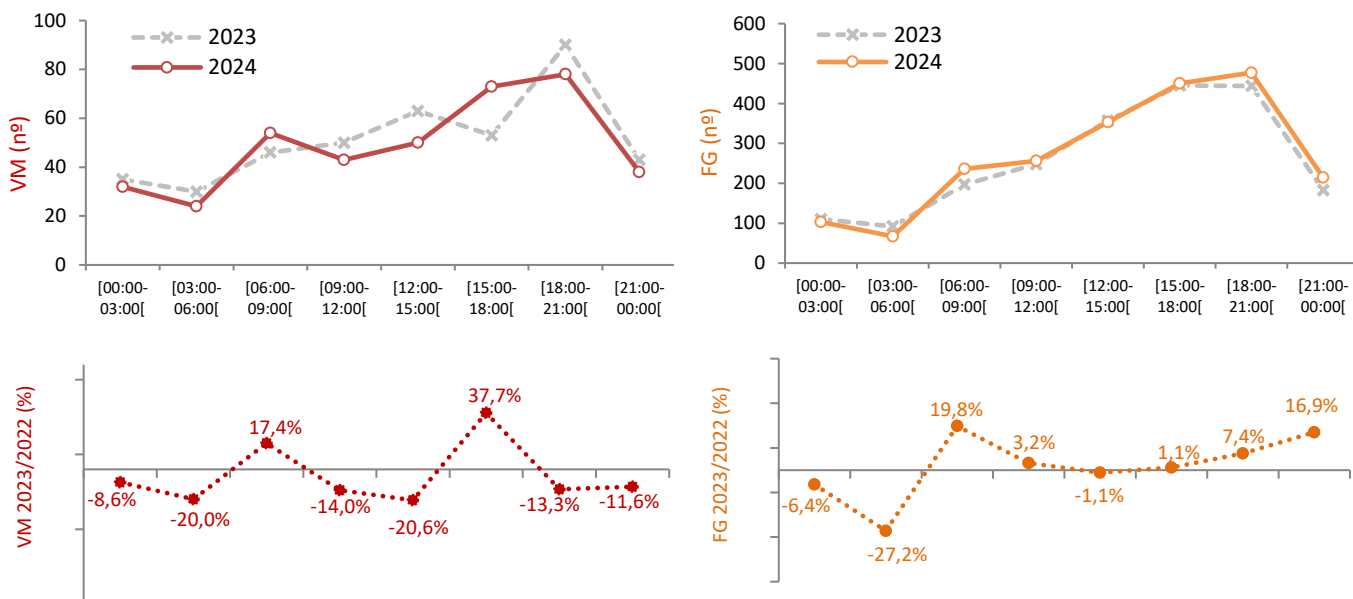
Janeiro-outubro	AcV			VM			FG			FL		
	2023	2024	Δ(%) 24/23	2023	2024	Δ(%) 24/23	2023	2024	Δ(%) 24/23	2023	2024	Δ(%) 24/23
[00:00-03:00[1 029	1 018	-1,1%	35	32	-8,6%	110	103	-6,4%	1 233	1 213	-1,6%
[03:00-06:00[644	608	-5,6%	30	24	-20,0%	92	67	-27,2%	735	701	-4,6%
[06:00-09:00[3 217	3 475	8,0%	46	54	17,4%	197	236	19,8%	3 726	4 036	8,3%
[09:00-12:00[4 844	5 118	5,7%	50	43	-14,0%	248	256	3,2%	5 628	5 918	5,2%
[12:00-15:00[5 269	5 416	2,8%	63	50	-20,6%	357	353	-1,1%	6 159	6 433	4,4%
[15:00-18:00[6 418	6 418	0,0%	53	73	37,7%	445	450	1,1%	7 752	7 585	-2,2%
[18:00-21:00[5 757	5 804	0,8%	90	78	-13,3%	444	477	7,4%	6 654	6 795	2,1%
[21:00-00:00[2 230	2 369	6,2%	43	38	-11,6%	183	214	16,9%	2 621	2 803	6,9%
Total	29 408	30 226	2,8%	410	392	-4,4%	2 076	2 156	3,9%	34 508	35 484	2,8%

Em comparação com o ano anterior, registou-se nas vítimas mortais o aumento mais significativo no intervalo das 15h às 18h, com uma taxa de crescimento de 37,7%. Pelo contrário, no período das 12h às

15h, verificou-se o maior decréscimo (-20,6%).

Quanto aos feridos graves, o aumento mais acentuado ocorreu entre as 06h e as 09h (+19,8%), enquanto o maior decréscimo foi observado no intervalo das 03h às 06h, com uma redução de 27,2%.

Gráfico 4. Vítimas mortais e feridos graves no Continente por período horário, jan-out 2024 vs 2023



2.5. Sinistralidade no Continente por fatores atmosféricos

No que respeita às condições atmosféricas de janeiro a outubro de 2024, verifica-se que a maioria dos acidentes (82,1%), das vítimas mortais (87,2%) e dos feridos graves (85,9%) ocorreu com bom tempo.

O segundo fator atmosférico mais relevante, a chuva, foi registado em 17,2% dos acidentes, representando um aumento de 43,4% em relação ao período homólogo de 2023. O referido aumento refletiu-se também no número de vítimas mortais, de feridos graves e feridos leves, que aumentaram 32,4%, 62,0% e 41,9%, respetivamente.

Quadro 8. Sinistralidade no Continente por fatores atmosféricos, 2024 vs 2023

Janeiro-outubro	AcV			VM			FG			FL		
	2023	2024	Δ(%) 24/23	2023	2024	Δ(%) 24/23	2023	2024	Δ(%) 24/23	2023	2024	Δ(%) 24/23
Bom tempo	25 622	24 802	-3,2%	371	342	-7,8%	1 883	1 851	-1,7%	29 848	28 903	-3,2%
Chuva	3 623	5 194	43,4%	34	45	32,4%	179	290	62,0%	4 448	6 313	41,9%
Nevoeiro	82	134	63,4%	3	3	0,0%	8	11	37,5%	122	153	25,4%
Vento	28	40	42,9%	2	2	0,0%	2	1	-50,0%	31	42	35,5%
Neve	13	5	-61,5%	0	0	-	3	0	-100,0%	15	11	-26,7%
Fumo	1	2	100,0%	0	0	-	0	0	-	1	2	100,0%
Granizo	8	19	137,5%	0	0	-	1	1	0,0%	10	30	200,0%
n.d.	31	30	-3,2%	0	0	-	0	2	-	33	30	-9,1%
Total	29 408	30 226	2,8%	410	392	-4,4%	2 076	2 156	3,9%	34 508	35 484	2,8%

n.d. - não definido

2.6. Sinistralidade no Continente por natureza do acidente

Nos primeiros dez meses de 2024, as colisões representaram 53,5% do total de acidentes, 40,3% das vítimas mortais e 46,5% dos feridos graves.

Os despistes, que representaram 33,6% dos acidentes, foram responsáveis por 45,4% das vítimas mortais (178 casos).

Quadro 9. Sinistralidade no Continente por natureza, 2019, 2023 e 2024

Janeiro-outubro	AcV			VM			FG			FL			IGR		
	2019	2023	2024	2019	2023	2024	2019	2023	2024	2019	2023	2024	2019	2023	2024
Atropelamento	4 195	3 720	3 875	56	48	56	367	285	335	4 166	3 688	3 847	1,33	1,29	1,45
Colisão	15 790	15 558	16 184	159	158	158	860	954	1 002	21 035	19 866	20 665	1,01	1,02	0,98
Despiste	9 650	10 130	10 167	182	204	178	727	837	819	10 734	10 954	10 972	1,89	2,01	1,75
Total	29 635	29 408	30 226	397	410	392	1 954	2 076	2 156	35 935	34 508	35 484	1,34	1,39	1,30

Nos atropelamentos de janeiro a outubro de 2024, face a 2019, observaram-se diminuições em diversas variáveis analisadas, nomeadamente uma redução de 7,6% nos acidentes, de 8,7% nos feridos graves e de 7,7% nos feridos leves. O número de vítimas mortais manteve-se inalterado face a iguais meses de 2019.

Ainda por comparação com 2019, as colisões registaram subidas nos acidentes e feridos graves, com aumentos de 2,5% e 16,5%, respetivamente. No entanto, verificou-se uma redução de 0,6% nas vítimas mortais e de 1,8% nos feridos leves.

Por sua vez, nos despistes observaram-se subidas em todos os indicadores, exceto nas vítimas mortais (-2,2%).

Quadro 10. Sinistralidade no Continente por natureza, taxas de variação 2024/2019 e 2024/2023

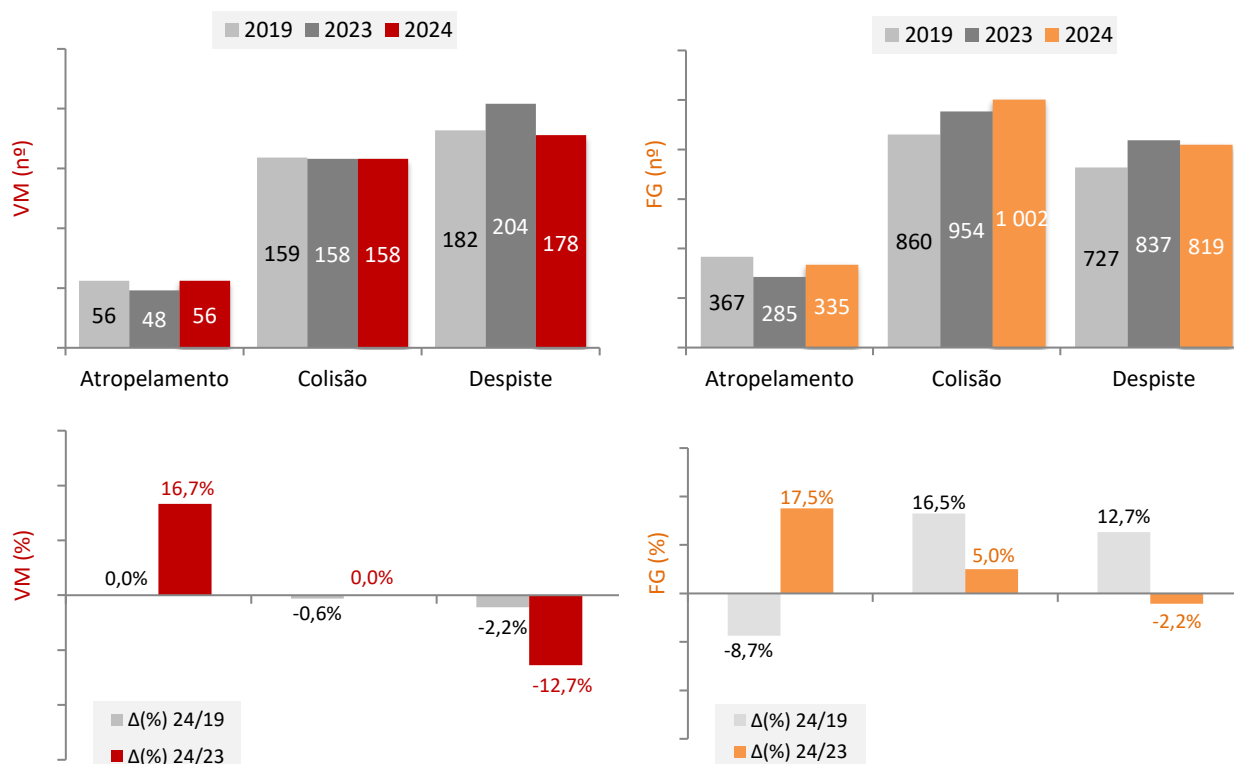
Janeiro-outubro	AcV		VM		FG		FL		IGR	
	Δ (%)									
	24/19	24/23	24/19	24/23	24/19	24/23	24/19	24/23	24/19	24/23
Atropelamento	-7,6%	4,2%	0,0%	16,7%	-8,7%	17,5%	-7,7%	4,3%	8,3%	12,0%
Colisão	2,5%	4,0%	-0,6%	0,0%	16,5%	5,0%	-1,8%	4,0%	-3,0%	-3,9%
Despiste	5,4%	0,4%	-2,2%	-12,7%	12,7%	-2,2%	2,2%	0,2%	-7,2%	-13,1%
Total	2,0%	2,8%	-1,3%	-4,4%	10,3%	3,9%	-1,3%	2,8%	-3,2%	-7,0%

Em comparação com os primeiros dez meses de 2023, a subida de 4,2% nos acidentes por atropelamento refletiu-se num aumento de 16,7% das vítimas mortais e de 17,5% dos feridos graves.

O número de acidentes por colisão aumentou 4,0% em relação a igual período de 2023. Contudo, o número de vítimas mortais manteve-se inalterado. Por outro lado, o número de acidentes por despiste subiu 0,4%, tendo as respetivas vítimas mortais diminuído 12,7%.

Assim, o índice de gravidade dos despistes registou uma descida, passando de 2,01, de janeiro a outubro de 2023, para 1,75, em igual período de 2024. Globalmente, este indicador diminuiu 7,0% nos dez primeiros meses de 2024.

Gráfico 5. Vítimas mortais e feridos graves no Continente por natureza, jan-out 2019, 2023 e 2024



2.7. Sinistralidade no Continente por localização

De janeiro a outubro de 2024, a sinistralidade dentro das localidades correspondeu a 79,2% dos acidentes, 57,1% das vítimas mortais, 68,2% dos feridos graves e 77,4% dos feridos leves.

Quadro 11. Sinistralidade no Continente por localização, 2019, 2023 e 2024

Janeiro-outubro	AcV			VM			FG			FL			IGR		
	2019	2023	2024	2019	2023	2024	2019	2023	2024	2019	2023	2024	2019	2023	2024
Dentro das localidades	23 245	23 295	23 946	190	199	224	1 225	1 372	1 470	27 533	26 685	27 456	0,82	0,85	0,94
Fora das localidades	6 390	6 113	6 280	207	211	168	729	704	686	8 402	7 823	8 028	3,24	3,45	2,68
Total	29 635	29 408	30 226	397	410	392	1 954	2 076	2 156	35 935	34 508	35 484	1,34	1,39	1,30

Nos primeiros dez meses de 2024, o índice de gravidade dentro das localidades foi de 0,94, o que representa um aumento em relação aos índices de 2019 e de 2023, que foram de 0,82 e 0,85, respetivamente. Fora das localidades, o índice ascendeu a 2,68, significativamente superior ao registado dentro das localidades, mostrando um desagravamento em comparação com 3,24 e 3,45 de janeiro a outubro de 2019 e 2023, respetivamente.

Quadro 12. Sinistralidade no Continente por localização, taxas de variação 2024/2019 e 2024/2023

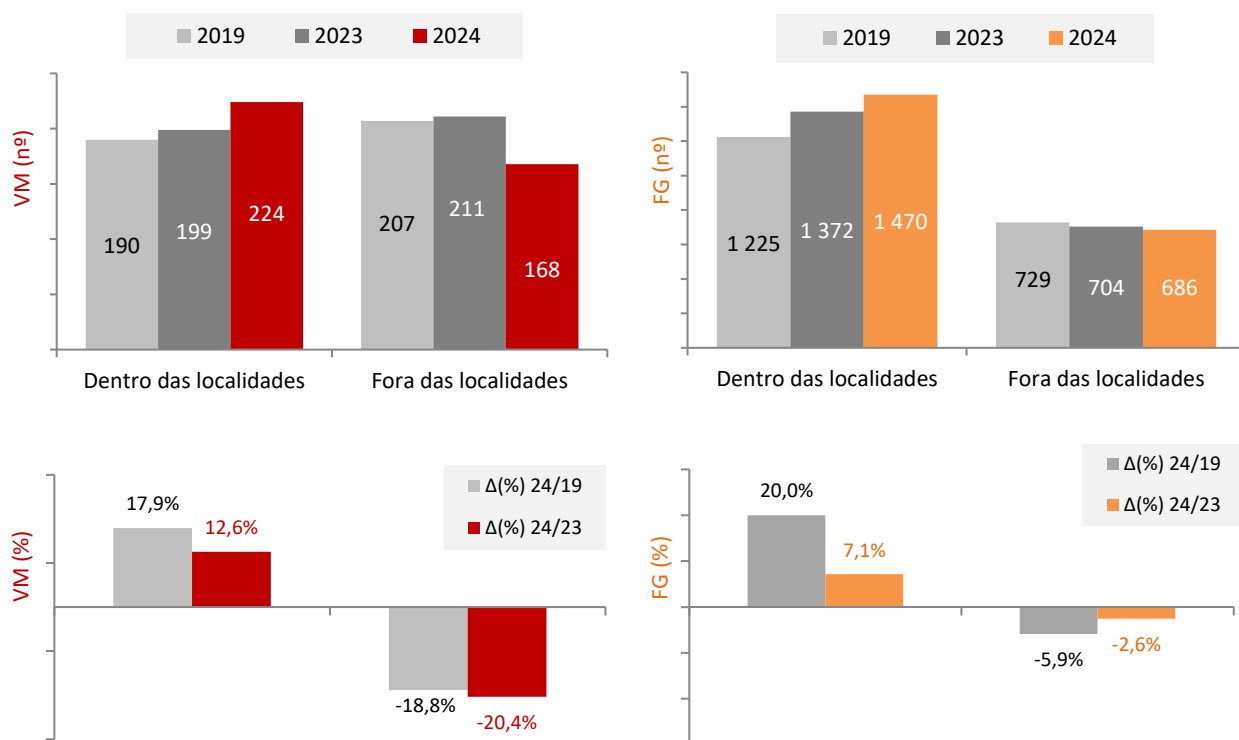
Janeiro-outubro	AcV		VM		FG		FL		IGR	
	Δ (%)									
	24/19	24/23	24/19	24/23	24/19	24/23	24/19	24/23	24/19	24/23
Dentro das localidades	3,0%	2,8%	17,9%	12,6%	20,0%	7,1%	-0,3%	2,9%	14,4%	9,5%
Fora das localidades	-1,7%	2,7%	-18,8%	-20,4%	-5,9%	-2,6%	-4,5%	2,6%	-17,4%	-22,5%
Total	2,0%	2,8%	-1,3%	-4,4%	10,3%	3,9%	-1,3%	2,8%	-3,2%	-7,0%

Dentro das localidades, e comparando com 2019, de janeiro a outubro de 2024, verificaram-se aumentos nas vítimas mortais (+17,9%) e feridos graves (+20,0%). Pelo contrário, fora das localidades, registaram-se reduções em ambos os indicadores (-18,8% nas vítimas mortais e -5,9% nos feridos graves).

Em comparação com 2023, constatou-se que, dentro das localidades, todos os indicadores aumentaram. Pelo contrário, fora das localidades, assistiu-se a reduções significativas nas vítimas mortais (-20,4%) e, ainda que menos expressivamente, nos feridos graves (-2,6%).

Acresce referir que, nos primeiros dez meses de 2024, as vítimas mortais predominaram dentro das localidades (57,1% do total), ao contrário do verificado em igual período de 2023.

Gráfico 6. Vítimas mortais e feridos graves no Continente por localização, jan-out 2019, 2023 e 2024



2.8. Sinistralidade no Continente por tipo de via

De janeiro a outubro de 2024, nos arruamentos – onde ocorreram 62,4% do total de acidentes – registou-se uma redução de 0,7% nos acidentes face ao período homólogo de 2019 e uma subida de 2,0% face a 2023. Nas vítimas mortais correspondentes, registou-se um acréscimo de 0,8% face a 2019 e de 5,6% face a 2023.

Nas estradas nacionais, onde se registaram 19,9% do total de acidentes nos primeiros dez meses do ano, observou-se um aumento de 13,3% nos acidentes em comparação com o período homólogo de 2019 e de 2,1% em relação a 2023. Além disso, registaram-se aumentos significativos nas vítimas mortais face a 2019 e 2023 (+16,5% e +7,6%, respetivamente) e nos feridos graves face a 2019 (+31,7%). De referir, contudo, a redução de 2,1% de feridos graves nas estradas nacionais comparativamente com igual período de 2023.

Nas autoestradas, onde ocorreram 5,9% do total de acidentes, observaram-se aumentos de 7,0% e de 8,9% nos acidentes em comparação com os períodos homólogos de 2019 e 2023, respetivamente. Quanto às vítimas, registaram-se reduções nas vítimas mortais face a 2019 e 2023 (-29,8% e -8,3%, respetivamente) e nos feridos graves face a 2019 (-3,0%).

Por sua vez, nas estradas municipais, locais onde se verificaram 3,4% do total de acidentes, verificou-se que o número de vítimas mortais diminuiu 19,2% e 16,0% face a 2019 e 2023, respetivamente e os feridos graves diminuiriam 10,5% face a 2019. Contrariamente, registaram-se aumentos nos feridos graves em relação a 2023 (+8,5%).

Quadro 13. Sinistralidade no Continente por tipo de via, 2019, 2023 e 2024

Janeiro-outubro	AcV			VM			FG			FL			IGR		
	2019	2023	2024	2019	2023	2024	2019	2023	2024	2019	2023	2024	2019	2023	2024
AE	1 669	1 640	1 786	47	36	33	134	130	130	2 415	2 305	2 500	2,82	2,20	1,85
Arruamento	18 984	18 485	18 849	130	124	131	918	944	991	22 111	20 859	21 339	0,68	0,67	0,69
EM	1 126	1 065	1 025	26	25	21	143	118	128	1 367	1 238	1 138	2,31	2,35	2,05
EN	5 303	5 885	6 009	121	131	141	489	658	644	6 902	7 291	7 483	2,28	2,23	2,35
ER	271	209	211	7	10	5	22	25	22	349	253	263	2,58	4,78	2,37
IC	780	689	757	21	33	22	70	54	65	1 020	921	960	2,69	4,79	2,91
IP	207	172	206	12	12	3	26	23	19	270	214	274	5,80	6,98	1,46
Outras*	1 295	1 263	1 383	33	39	36	152	124	157	1 501	1 427	1 527	2,55	3,09	2,60
Total	29 635	29 408	30 226	397	410	392	1 954	2 076	2 156	35 935	34 508	35 484	1,34	1,39	1,30

* Inclui acessos, estradas florestais, pontes, variantes e não definidas

O índice de gravidade intensificou-se nos arruamentos (+1,5% face a 2019 e +3,6% face a 2023), nas estradas nacionais, com aumento de 2,8% e 5,4%, em comparação com os períodos homólogos de 2019 e 2023, respetivamente e nos itinerários complementares face a 2019 (+7,9%).

Em contraste, foram registadas reduções na maioria das restantes vias face a 2019 e 2023, com maior expressividade nos itinerários principais face a 2019 e 2023 (-74,9% e -79,1%, respetivamente), nas autoestradas (-34,4% e -15,8%, pela mesma ordem) e nas estradas municipais (-11,3% face a 2019 e -12,7% face a 2023). Destacam-se também as expressivas reduções sobretudo em relação a 2023 nas estradas regionais (-50,5%) e nos itinerários complementares (-39,3%).

Nos primeiros dez meses de 2024, os itinerários complementares apresentaram o índice de gravidade mais elevado, sendo este de 2,91.

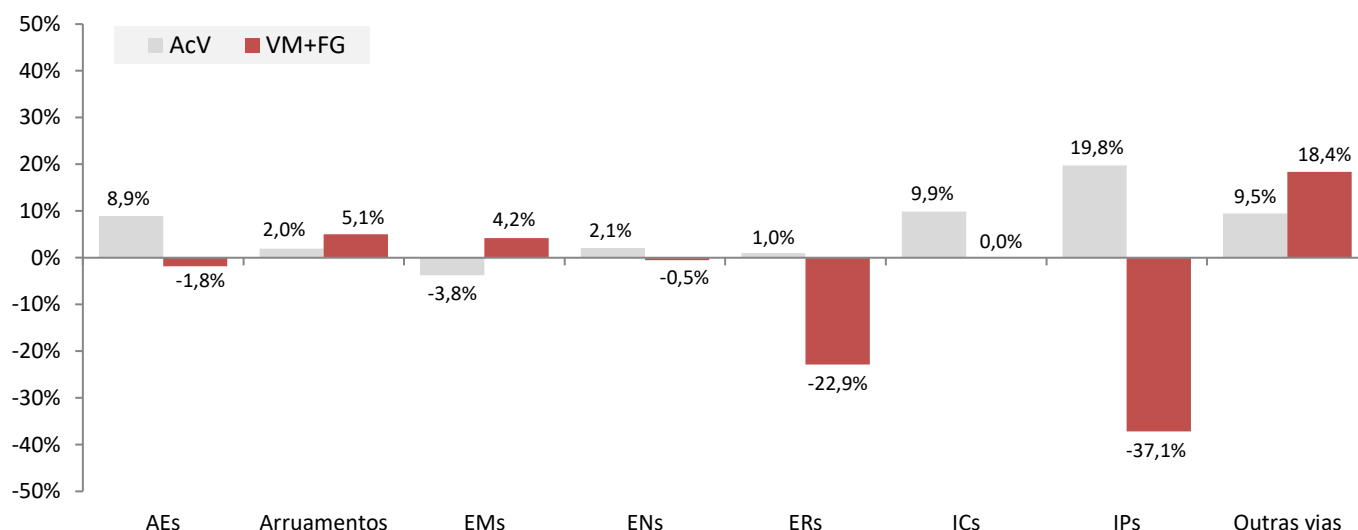
Quadro 14. Sinistralidade no Continente por tipo de via, taxas de variação 2024/2019 e 2024/2023

Janeiro-outubro	AcV		VM		FG		FL		IGR	
	Δ (%)									
	24/19	24/23	24/19	24/23	24/19	24/23	24/19	24/23	24/19	24/23
AE	7,0%	8,9%	-29,8%	-8,3%	-3,0%	0,0%	3,5%	8,5%	-34,4%	-15,8%
Arruamento	-0,7%	2,0%	0,8%	5,6%	8,0%	5,0%	-3,5%	2,3%	1,5%	3,6%
EM	-9,0%	-3,8%	-19,2%	-16,0%	-10,5%	8,5%	-16,8%	-8,1%	-11,3%	-12,7%
EN	13,3%	2,1%	16,5%	7,6%	31,7%	-2,1%	8,4%	2,6%	2,8%	5,4%
ER	-22,1%	1,0%	-28,6%	-50,0%	0,0%	-12,0%	-24,6%	4,0%	-8,3%	-50,5%
IC	-2,9%	9,9%	4,8%	-33,3%	-7,1%	20,4%	-5,9%	4,2%	7,9%	-39,3%
IP	-0,5%	19,8%	-75,0%	-75,0%	-26,9%	-17,4%	1,5%	28,0%	-74,9%	-79,1%
Outras*	6,8%	9,5%	9,1%	-7,7%	3,3%	26,6%	1,7%	7,0%	2,1%	-15,7%
Total	2,0%	2,8%	-1,3%	-4,4%	10,3%	3,9%	-1,3%	2,8%	-3,2%	-7,0%

* Inclui acessos, estradas florestais, pontes, variantes e não definidas

Considerando a evolução da sinistralidade mais grave em termos agregados (VM+FG), destacam-se, face aos primeiros dez meses de 2023, os desagravamentos mais significativos nos itinerários principais (-37,1%) e nas estradas regionais (-22,9%).

Gráfico 7. AcV e VM+FG no Continente por tipo de via, variação (%), jan-out 2024 vs 2023



2.9. Sinistralidade no Continente por distrito

De janeiro a outubro de 2024, face ao período homólogo de 2023, verificou-se um aumento no número de acidentes em 14 dos 18 distritos, com maior expressão em Évora e Viana do Castelo (+10,7%, em cada).

No que diz respeito ao número de vítimas mortais, registaram-se aumentos em 9 distritos, com os maiores incrementos em valor absoluto nos distritos de Lisboa e Viseu (+10 e +7, respetivamente). No que se refere às diminuições, destacam-se Setúbal (-18 vítimas mortais), Vila Real e Castelo Branco (-7, em cada distrito).

Os feridos graves aumentaram em 11 dos 18 distritos do Continente, destacando-se os incrementos verificados em Leiria (+26) e Beja (+24). Pelo contrário, registaram-se diminuições em Santarém (-8), Vila Real (-7), entre outros.

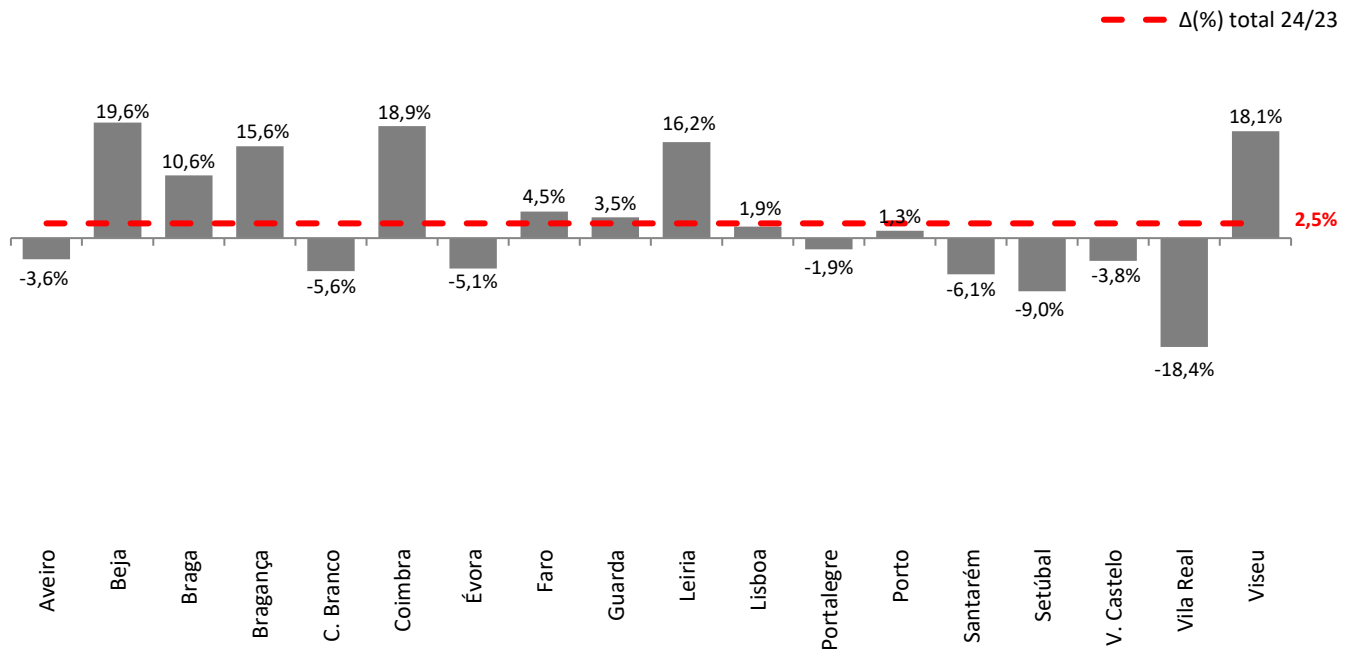
Do total de vítimas mortais, os dois distritos com mais vítimas foram Lisboa (51 casos) e Porto (com 50 casos). O mesmo se verificou em relação aos feridos graves, registando o distrito de Lisboa 267 casos e o distrito do Porto 191.

Quadro 15. Sinistralidade no Continente por distrito, 2024 vs 2023

Janeiro-outubro	AcV			VM			FG			FL		
	2023	2024	Δ(%) 24/23	2023	2024	Δ(%) 24/23	2023	2024	Δ(%) 24/23	2023	2024	Δ(%) 24/23
Aveiro	2 406	2 423	0,7%	27	24	-11,1%	170	166	-2,4%	2 817	2 801	-0,6%
Beja	413	445	7,7%	22	16	-27,3%	70	94	34,3%	483	489	1,2%
Braga	2 804	2 741	-2,2%	31	36	16,1%	167	183	9,6%	3 366	3 311	-1,6%
Bragança	337	322	-4,5%	3	9	200,0%	42	43	2,4%	401	384	-4,2%
C. Branco	464	458	-1,3%	17	10	-41,2%	55	58	5,5%	548	520	-5,1%
Coimbra	1 350	1 359	0,7%	18	21	16,7%	77	92	19,5%	1 573	1 575	0,1%
Évora	392	434	10,7%	9	10	11,1%	69	64	-7,2%	454	496	9,3%
Faro	1 878	2 022	7,7%	28	29	3,6%	173	181	4,6%	2 095	2 234	6,6%
Guarda	377	413	9,5%	10	14	40,0%	47	45	-4,3%	456	496	8,8%
Leiria	1 486	1 529	2,9%	29	28	-3,4%	125	151	20,8%	1 764	1 745	-1,1%
Lisboa	6 078	6 317	3,9%	41	51	24,4%	271	267	-1,5%	7 114	7 422	4,3%
Portalegre	261	278	6,5%	12	8	-33,3%	41	44	7,3%	296	304	2,7%
Porto	5 068	5 262	3,8%	48	50	4,2%	190	191	0,5%	6 002	6 289	4,8%
Santarém	1 340	1 383	3,2%	26	21	-19,2%	187	179	-4,3%	1 505	1 618	7,5%
Setúbal	2 341	2 296	-1,9%	44	26	-40,9%	178	176	-1,1%	2 795	2 774	-0,8%
V. Castelo	709	785	10,7%	16	10	-37,5%	62	65	4,8%	840	952	13,3%
Vila Real	570	574	0,7%	16	9	-43,8%	60	53	-11,7%	673	665	-1,2%
Viseu	1 134	1 185	4,5%	13	20	53,8%	92	104	13,0%	1 326	1 409	6,3%
Total	29 408	30 226	2,8%	410	392	-4,4%	2 076	2 156	3,9%	34 508	35 484	2,8%

Quanto à sinistralidade grave (VM+FG), observaram-se aumentos mais acentuados nos distritos de Beja (+19,6%), Coimbra (+18,9%) e Viseu (+18,1%). De forma inversa, destacam-se as diminuições em Vila Real (-18,4%) e em Setúbal (-9,0%), entre outras.

Gráfico 8. Taxa de variação homóloga (%) de VM + FG, total e por distrito, jan-out 2024 vs 2023



2.10. Sinistralidade no Continente por categoria de utente

Em termos de vítimas mortais, nos primeiros dez meses de 2024 observou-se uma diminuição de 41,6% e de 31,8% de vítimas mortais passageiros, em relação a igual período de 2019 e 2023, respetivamente. Salienta-se, ainda o decréscimo de 2,0% de vítimas mortais condutores face a 2023.

Já no que se refere aos feridos graves, os peões aumentaram comparativamente a igual período de 2023 (+24,6%), mas diminuíram face a 2019 (-7,8%), enquanto os passageiros registaram aumentos face a 2019 e 2023 (+3,3% e +11,4%, respetivamente).

Quadro 16. Sinistralidade no Continente por categoria de utente, 2019, 2023 e 2024

Janeiro-outubro	VM			FG			FL		
	2019	2023	2024	2019	2023	2024	2019	2023	2024
Condutores	262	294	288	1 237	1 483	1 458	23 326	23 539	24 184
Passageiros	77	66	45	332	308	343	8 545	7 403	7 578
Peões	58	50	59	385	285	355	4 064	3 566	3 722
Total	397	410	392	1 954	2 076	2 156	35 935	34 508	35 484

Nos condutores, registou-se um aumento nos feridos graves face a 2019 (+17,9%), mas redução face a 2023 (-1,7%).

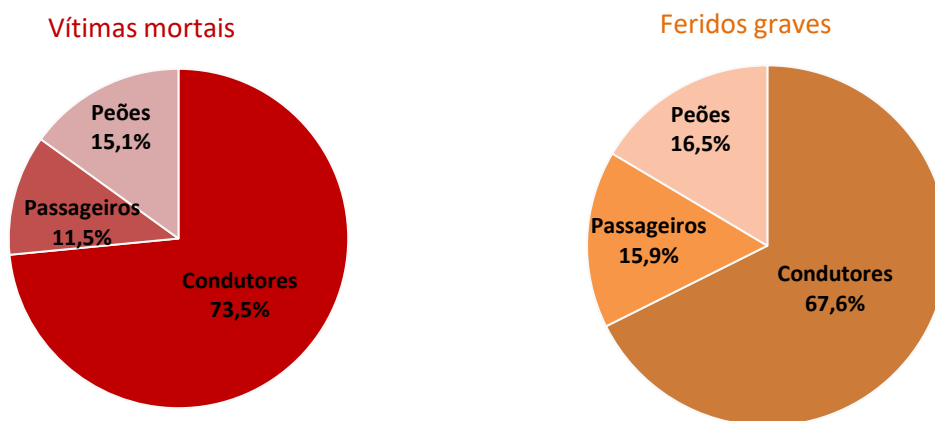


Quadro 17. Sinistralidade no Continente por categoria de utente, taxas de variação 2024/2019 e 2024/2023

Janeiro-outubro	VM		FG		FL	
	Δ (%)					
	24/19	24/23	24/19	24/23	24/19	24/23
Condutores	9,9%	-2,0%	17,9%	-1,7%	3,7%	2,7%
Passageiros	-41,6%	-31,8%	3,3%	11,4%	-11,3%	2,4%
Peões	1,7%	18,0%	-7,8%	24,6%	-8,4%	4,4%
Total	-1,3%	-4,4%	10,3%	3,9%	-1,3%	2,8%

Constata-se que 73,5% do total de vítimas mortais eram condutores, 15,1% corresponderam a peões e 11,5% a passageiros.

Gráfico 9. Repartição de VM e FG por categoria de utente, jan-out 2024



2.11. Sinistralidade no Continente por categoria de veículo interveniente

Em relação à categoria dos veículos intervenientes nos acidentes ocorridos nos primeiros dez meses de 2024, a representatividade dos veículos ligeiros situou-se em 70,8% do total, com diminuições de 3,5 p.p. relativamente ao período homólogo de 2019 e aumento de 0,4 p.p. em relação a 2023.

Os motociclos corresponderam à segunda categoria mais expressiva, representando, tal como em igual período de 2023, 16,3% do total (um aumento de 3,5 p.p. face a 2019).

Quadro 18. Categoria de veículos intervenientes em acidentes no Continente por 2019, 2023 e 2024

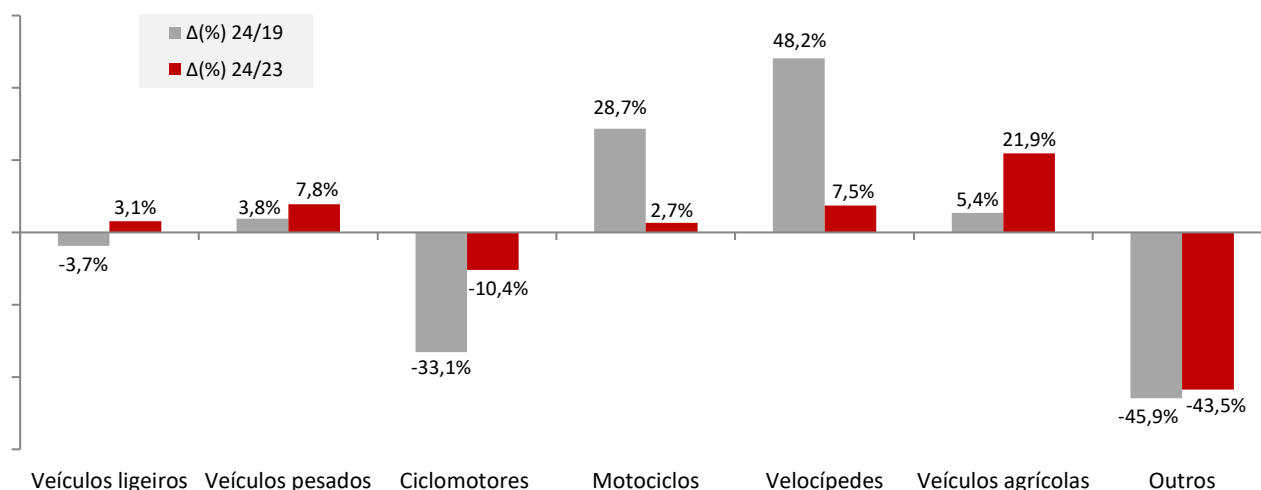
Janeiro-outubro	Veículos Intervenientes				
	2019	2023	2024	$\Delta(\%)$ 24/19	$\Delta(\%)$ 24/23
Veículos ligeiros	36 183	33 783	34 827	-3,7%	3,1%
Veículos pesados	1 348	1 298	1 399	3,8%	7,8%
Ciclomotores	2 066	1 542	1 382	-33,1%	-10,4%
Motociclos	6 227	7 802	8 012	28,7%	2,7%
Velocípedes	2 042	2 816	3 026	48,2%	7,5%
Veículos agrícolas	185	160	195	5,4%	21,9%
Outros*	608	582	329	-45,9%	-43,5%
Total	48 659	47 983	49 170	1,1%	2,5%

* Inclui máquinas industriais, triciclos, quadriciclos, veículos de tração animal veículos sobre carris, desconhecidos e não definidos

De janeiro a outubro de 2024, em comparação com igual período de 2019, destacam-se os crescimentos nos velocípedes (+48,2%) e motociclos (+28,7%).

É importante observar que os veículos agrícolas envolvidos em acidentes aumentaram 5,4% e 21,9% em relação a 2019 e 2023, respetivamente. Pelo contrário, o envolvimento de ciclomotores em acidentes registou reduções de 33,1% e de 10,4%, face aos mesmos períodos de 2019 e 2023.

Gráfico 10. Taxa de variação homóloga (%) dos veículos intervenientes em acidentes no Continente, por categoria, jan-out 2024/2019 e 2024/2023



2.12. Vítimas por categoria de veículo e peões

Atendendo à evolução do total de vítimas nos primeiros dez meses de 2024, destaca-se que, nos peões, apesar do aumento de 6,0% em relação ao período homólogo de 2023, houve uma redução de 8,2% em comparação com igual período de 2019.

Considerando a categoria de veículo, no que diz respeito às vítimas que se deslocavam em velocípedes, foram registados aumentos em relação ao período homólogo de 2019, especialmente, e também de 2023 (+52,7% e +7,4%, respetivamente). Nas vítimas em motociclos, o aumento também se verificou em relação a 2019 (+29,0%) e, ainda que menos expressivo, a 2023 (+2,7%).

As vítimas ocupantes de veículos ligeiros registaram uma diminuição de 8,8% em relação a 2019, mas um aumento de 2,6% em comparação com 2023.

Destaca-se também a redução em 2,0% das vítimas que se deslocavam em veículos pesados em relação a 2019, mas o aumento de 6,6% face a 2023.

Assim, de janeiro a outubro de 2024, 53,3% do total de vítimas deslocava-se num veículo ligeiro (-4,8 p.p. e -0,1 p.p. em relação aos períodos homólogos de 2019 e 2023, respetivamente), enquanto 21,9% circulava em motociclos (+5,0 p.p. e -0,03 p.p. em relação a 2019 e 2023), verificando-se ainda que 7,8% correspondia a utilizadores de velocípedes (+2,7 p.p. e +0,3 p.p., respetivamente).

Por sua vez, os peões vítimas representaram 10,9% do total de vítimas (-0,9 p.p. e +0,3 p.p. em relação aos períodos homólogos de 2019 e 2023, respetivamente).

Quadro 19. Vítimas no Continente por categoria de veículo e peões, 2019, 2023 e 2024

Janeiro-outubro	VM			FG			FL			Total de vítimas		
	2019	2023	2024	2019	2023	2024	2019	2023	2024	2019	2023	2024
Peões	58	50	59	385	285	355	4 064	3 566	3 722	4 507	3 901	4 136
Veículos ligeiros	194	188	169	800	786	785	21 235	18 786	19 320	22 229	19 760	20 274
Veículos pesados	7	7	3	27	25	16	463	425	468	497	457	487
Ciclomotores	26	19	17	127	113	111	1 973	1 455	1 302	2 126	1 587	1 430
Motociclos	78	106	107	456	688	695	5 934	7 334	7 543	6 468	8 128	8 345
Velocípedes	17	23	20	94	141	142	1 832	2 598	2 804	1 943	2 762	2 966
Veículos agrícolas	9	12	12	24	12	27	84	90	106	117	114	145
Outros*	8	5	5	41	26	25	350	254	219	399	285	249
Total	397	410	392	1 954	2 076	2 156	35 935	34 508	35 484	38 286	36 994	38 032

* Inclui máquinas industriais, triciclos, quadriciclos, veículos de tração animal veículos sobre carris, desconhecidos e não definidos

Relativamente às vítimas mortais por categoria de veículo, em termos de aumentos face aos dez primeiros meses de 2019, destacam-se o caso dos motociclos (+29), observando-se, pelo contrário, diminuições significativas nos veículos ligeiros (-25).

Comparativamente ao período homólogo de 2023, é relevante a diminuição no número de vítimas mortais ocupantes de veículos ligeiros (-19), veículos pesados (-4), entre outros. De referir que apenas se registou o aumento de 1 vítima mortal ocupante de motociclos.

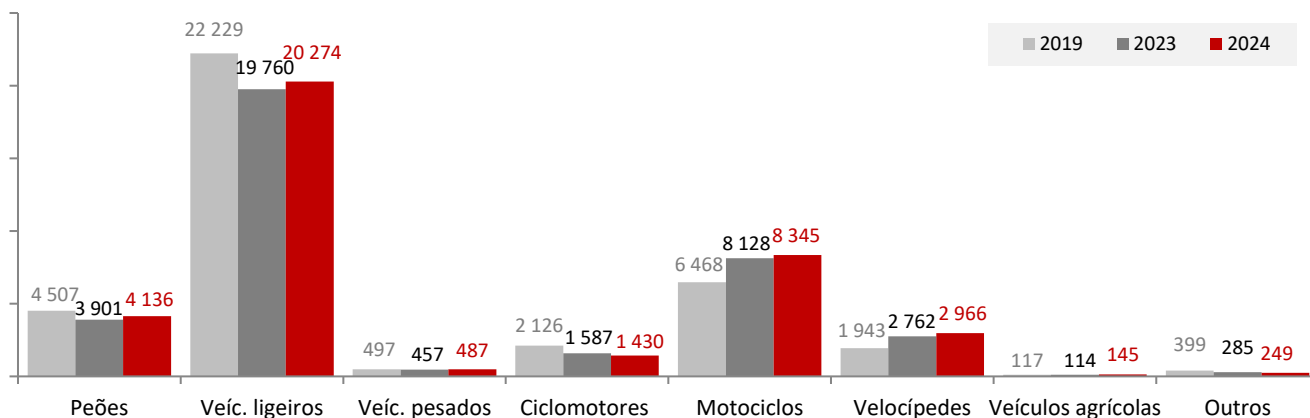


Quadro 20. Vítimas no Continente por categoria de veículo e peões, taxas de variação 2024/2019 e 2024/2023

Janeiro-outubro	VM		FG		FL		Total de vítimas	
	Δ (%)							
	24/19	24/23	24/19	24/23	24/19	24/23	24/19	24/23
Peões	1,7%	18,0%	-7,8%	24,6%	-8,4%	4,4%	-8,2%	6,0%
Veículos ligeiros	-12,9%	-10,1%	-1,9%	-0,1%	-9,0%	2,8%	-8,8%	2,6%
Veículos pesados	-57,1%	-57,1%	-40,7%	-36,0%	1,1%	10,1%	-2,0%	6,6%
Ciclomotores	-34,6%	-10,5%	-12,6%	-1,8%	-34,0%	-10,5%	-32,7%	-9,9%
Motociclos	37,2%	0,9%	52,4%	1,0%	27,1%	2,8%	29,0%	2,7%
Velocípedes	17,6%	-13,0%	51,1%	0,7%	53,1%	7,9%	52,7%	7,4%
Veículos agrícolas	33,3%	0,0%	12,5%	125,0%	26,2%	17,8%	23,9%	27,2%
Outros	-37,5%	0,0%	-39,0%	-3,8%	-37,4%	-13,8%	-37,6%	-12,6%
Total	-1,3%	-4,4%	10,3%	3,9%	-1,3%	2,8%	-0,7%	2,8%

* Inclui máquinas industriais, triciclos, quadriciclos, veículos de tração animal veículos sobre carris, desconhecidos e não definidos

Gráfico 11. Vítimas por categoria de veículo e peões, jan-out 2019, 2023 e 2024



2.13. Vítimas mortais por entidade gestora de via

De janeiro a outubro de 2024, 52,0% do número de vítimas mortais registou-se na rede rodoviária sob a responsabilidade das seguintes entidades gestoras de via: Infraestruturas de Portugal (40,1%), Brisa (2,8%), Ascendi (2,3%), os Municípios de Lisboa e Viseu (1,5%, cada) e os Municípios de Caldas da Rainha, Paredes e Sintra (1,3%, cada).

Verificou-se que 48,0% das vítimas mortais resultaram de acidentes nas vias da rede rodoviária nacional (7,9% na rede concessionada para além da IP), cabendo às vias sob gestão municipal a proporção de 51,5%.

A informação discriminada encontra-se disponível em anexo.

Quadro 21. Vítimas mortais no Continente por entidade gestora de via (EGV), resumo janeiro a outubro de 2019 e de 2024

Tipo de Gestão	Entidade Gestora	N.º VM / EGV	Total VM jan a out 2024	%	Total VM jan a out 2019	Variação 2024-2019	
Concessionária da Rede Rodoviária Nacional	Infraestruturas Portugal	157	157	40,1%	162	-3,1%	
	Brisa	11	11	2,8%	29	-62,1%	
Concessionárias do Estado	Ascendi	9	9	2,3%	7	28,6%	
	Concessão Norte Litoral	4	4	1,0%	1	300,0%	
	Concessão Oeste	4	4	1,0%	0	-	
	Concessão Algarve	1	1	0,3%	0	-	
	Concessão Litoral Centro	1	1	0,3%	1	0,0%	
	Globalvia (Beira Interior)	1	1	0,3%	1	0,0%	
	Concessão Douro Litoral	0	0	0,0%	1	-100,0%	
	Lusoponte	0	0	0,0%	1	-100,0%	
	total	-	31	7,9%	41	-24,4%	
	Gestão Municipal	Lisboa, Viseu	6	12	3,1%	-	-
Caldas da Rainha, Paredes, Sintra		5	15	3,8%	-	-	
Barcelos, Castelo Branco, Melgaço, Serpa, Vila Nova de Famalicão		4	20	5,1%	-	-	
Alcobaça, Amarante, Braga, Cascais, Évora, Faro, Figueira da Foz, Gondomar, Guimarães, Ílhavo, Loures, Paços de Ferreira, Vila do Conde, Vila Franca de Xira		3	42	10,7%	-	-	
Albufeira, Arouca, Azambuja, Batalha, Beja, Benavente, Bombarral, Bragança, Celorico da Beira, Leiria, Loulé, Macedo de Cavaleiros, Marco de Canaveses, Matosinhos, Moita, Oliveira de Azeméis, Penalva do Castelo, Santa Maria da Feira, Sesimbra, Torres Vedras, Vila Nova de Gaia, Vila Verde		2	44	11,2%	-	-	
Albergaria-a-Velha, Alcácer do Sal, Alijó, Almada, Almeida, Alvaiázere, Amadora, Ansião, Arcos de Valdevez, Arganil, Armamar, Cabeceiras de Basto, Cantanhede, Carrazeda de Ansiães, Carregal do Sal, Cartaxo, Castelo de Paiva, Castro Marim, Celorico de Basto, Chamusca, Chaves, Coimbra, Estarreja, Fafe, Felgueiras, Ferreira do Alentejo, Figueiró dos Vinhos, Fundão, Góis, Idanha-a-Nova, Lagos, Lamego, Maia, Mangualde, Marinha Grande, Mêda, Mira, Mortágua, Moura, Nisa, Odemira, Olhão, Pedrógão Grande, Penafiel, Peniche, Pombal, Ponte de Lima, Ponte de Sor, Portimão, Rio Maior, Sabugal, Santa Comba Dão, Santo Tirso, São Brás de Alportel, Sátão, Setúbal, Silves, Tomar, Tondela, Torre de Moncorvo, Torres Novas, Vale de Cambra, Valongo, Vila Nova da Barquinha, Vila Real, Vila Real de Santo António, Vinhais, Vizela, Vouzela		1	69	17,6%	-	-	
total		-	202	51,5%	194	4,1%	
Outra		Outra	2	2	0,5%	0	-
TOTAL			-	392	100%	397	-1,3%



FISCALIZAÇÃO



II. FISCALIZAÇÃO

A fiscalização rodoviária desempenha um papel crucial na segurança das nossas estradas, e é uma das medidas fundamentais de um dos cinco pilares do Sistema Seguro.

É, pois, no pilar dos utilizadores seguros que a fiscalização rodoviária ganha especial relevância. Uma fiscalização ativa, consistente e visível, combinada com campanhas de sensibilização e informação ao público, promove o cumprimento das regras de trânsito, influencia diretamente o comportamento dos condutores e dos restantes utilizadores, ajudando a prevenir comportamentos de risco como o excesso de velocidade, a condução sob o efeito de álcool ou drogas, o não uso de cinto de segurança ou a distração ao volante.

No âmbito da fiscalização, distingue-se a fiscalização presencial, efetuada pelas Forças de Segurança (GNR e PSP) e outras entidades fiscalizadoras, através de agentes de autoridade e a fiscalização automática através de meios telemáticos (radar) efetuada quer pelas Forças de Segurança e outras entidades fiscalizadoras, quer pela ANSR.

Assim, uma fiscalização eficaz não é apenas um meio de punição, mas antes um instrumento essencial para a prevenção e educação, contribuindo decisivamente para salvar vidas e para a construção de uma cultura de segurança partilhada por todos.

1. FISCALIZAÇÃO ANSR, GNR, PSP E PML

Nos quadros seguintes apresentam-se as operações de fiscalização efetuadas nos dez primeiros meses de 2024 pelas Forças de Segurança (GNR e PSP), pela Polícia Municipal de Lisboa (PML), bem como os dados referentes à fiscalização automática através do Sistema Nacional de Controlo de Velocidade (SINCRO) da ANSR a funcionar no território continental.

1.1. Condutores e veículos fiscalizados

Nos primeiros dez meses de 2024, foram fiscalizados presencialmente pelas Forças de Segurança 2,0 milhões de veículos e condutores, e de forma automática através de radar, pelas Forças de Segurança, pela PML e pela ANSR, 206,3 milhões de veículos. No total, foram fiscalizados, quer presencialmente, quer através de meios automáticos, 208,3 milhões de veículos, tendo-se verificado um aumento de 54,7% em relação ao período homólogo de 2023.

A fiscalização automática através do SINCRO gerido pela ANSR registou um aumento de 60,0%, em contraste com a GNR, a PSP e a PML que registaram diminuições de 12,2%, 18,6% e 42,2%, respetivamente, no global, entre fiscalização presencial e fiscalização automática através de radar.

Quadro 22. Condutores e veículos fiscalizados, 2024 vs 2023

Janeiro-outubro	N.º Condutores / Veículos fiscalizados presencialmente			N.º Veículos fiscalizados automaticamente por radar			Total de Condutores / Veículos fiscalizados		
	2023	2024	Δ(%) 24/23	2023	2024	Δ(%) 24/23	2023	2024	Δ(%) 24/23
ANSR	-	-	-	125 488 659	200 719 555	60,0%	125 488 659	200 719 555	60,0%
GNR	1 573 958	1 506 990	-4,3%	4 030 955	3 411 763	-15,4%	5 604 913	4 918 753	-12,2%
PSP	575 506	495 842	-13,8%	2 046 059	1 639 326	-19,9%	2 621 565	2 135 168	-18,6%
PML ⁽¹⁾	7 855	10 530	34,1%	909 353	519 181	-42,9%	917 208	529 711	-42,2%
Total	2 157 319	2 013 362	-6,7%	132 475 026	206 289 825	55,7%	134 632 345	208 303 187	54,7%

(1) Na PML, os veículos fiscalizados por radar fixo correspondem ao número de infrações

O SINCRO assegurou 96,4% da fiscalização automática nos dez primeiros meses de 2024.

1.2. Infrações

De janeiro a outubro de 2024, entre os 208,3 milhões de veículos fiscalizados detetaram-se 1,0 milhão de infrações, o que representa uma redução de 6,2% face ao período homólogo do ano anterior.

A ANSR registou, neste período, um crescimento de 10,7% no número de infrações, contudo, a taxa de infração, calculada como o número total de infrações dividido pelo total de veículos fiscalizados automaticamente reduziu 30,8%.

Quadro 23. Infrações, 2024 vs 2023

Janeiro-outubro	N.º Condutores / Veículos fiscalizados			Total de infrações			Taxa de infração		
	2023	2024	Δ(%) 24/23	2023	2024	Δ(%) 24/23	2023	2024	Δ(%) 24/23
ANSR	125 488 659	200 719 555	60,0%	436 809	483 484	10,7%	0,35%	0,24%	-30,8%
GNR	5 604 913	4 918 753	-12,2%	195 462	168 093	-14,0%	3,49%	3,42%	-2,0%
PSP	2 621 565	2 135 168	-18,6%	189 449	149 308	-21,2%	7,23%	6,99%	-3,2%
PML ⁽¹⁾	917 208	529 711	-42,2%	248 079	202 368	-18,4%	8,01%	17,64%	120,2%
Total⁽²⁾	134 632 345	208 303 187	54,7%	1 069 799	1 003 253	-6,2%	0,65%	0,42%	-36,1%

(1) Na PML, os veículos fiscalizados por radar fixo correspondem ao número de infrações, pelo que a taxa de infração apenas inclui radares móveis

(2) Taxa de infração global: sem radares fixos PML (fiscalização e infrações)

A taxa de infração global, calculada como o número total de infrações dividido pelo total de veículos fiscalizados, foi de 0,42% de janeiro a outubro 2024. Este valor representa uma redução de 36,1% em relação à taxa de 0,65% registada em iguais meses do ano anterior.

1.3. Tipologia de infrações

Quanto à tipologia das infrações, 69,9% do número total registado nos primeiros dez meses de 2024 correspondeu a excesso de velocidade, sendo ainda de referir que 4,7% das infrações se deveram à ausência de inspeção periódica obrigatória.

A condução sob influência de álcool atingiu um peso de 2,3% do total, a ausência de seguro representou 1,5%, o uso do telemóvel 1,4% e a não utilização de cinto de segurança 1,1%.

Quadro 24. Tipologia de infrações, 2024 vs 2023

Janeiro-outubro	Infrações		
	2023	2024	Δ(%) 24/23
Velocidade	755 545	701 618	-7,1%
Álcool	27 687	23 161	-16,3%
Seguro	16 399	14 944	-8,9%
Inspeção periódica obrigatória	49 820	46 683	-6,3%
Telemóvel	17 950	13 790	-23,2%
Cintos de segurança	16 600	10 759	-35,2%
Sistemas de retenção para crianças	1 998	1 574	-21,2%
Outras	183 800	190 724	3,8%
Total	1 069 799	1 003 253	-6,2%

Comparando com o ano anterior, verificaram-se diminuições generalizadas em todas as tipologias de infração.

Destacam-se os decréscimos nas infrações por ausência de cinto de segurança (-35,2%), pelo uso indevido do telemóvel (-23,2%), nas infrações relativas aos sistemas de retenção para crianças (-21,2%), nas referentes ao excesso de álcool (-16,3%), nas relativas à ausência de seguro (-8,9%), nas referentes ao excesso de velocidade (-7,1%) e nas infrações por ausência de inspeção periódica obrigatória (-6,3%).

1.4. Infrações por excesso de velocidade

Em relação ao principal tipo de infração, o excesso de velocidade, assinalam-se os acréscimos de 10,7% no sistema SINCRO da ANSR, enquanto se registaram decréscimos de 45,4% na PSP, de 30,8% na PML e de 26,2% na GNR.

Quadro 25. Infrações por excesso de velocidade, 2024 vs 2023

Janeiro-outubro	N.º de veículos fiscalizados automaticamente por radar			Total de infrações			
	2023	2024	Δ(%) 24/23	2023	2024	Δ(%) 24/23	
Entidade fiscalizadora	2023	2024	Δ(%) 24/23	N.º infrações Tx. Infração		N.º infrações	Tx. Infração
ANSR	125 488 659	200 719 555	60,0%	436 809	483 484	10,7%	
				0,3%	0,2%		-30,8%
GNR	4 030 955	3 411 763	-15,4%	80 920	59 748	-26,2%	
				2,0%	1,8%		-12,8%
PSP	2 046 059	1 639 326	-19,9%	42 050	22 973	-45,4%	
				2,1%	1,4%		-31,8%
PML ⁽¹⁾	909 353	519 181	-42,9%	195 766	135 413	-30,8%	
				0,8%	0,8%		-1,9%
Total ⁽²⁾	132 475 026	206 289 825	55,7%	755 545	701 618	-7,1%	
				0,43%	0,28%		-35,4%

(1) Na PML, os veículos fiscalizados por radar fixo correspondem ao número de infrações, pelo que a taxa de infração apenas inclui radares móveis

(2) Taxa de infração global: sem radares fixos PML

A taxa de infração, calculada pela razão entre o número de infrações de velocidade e o número de veículos fiscalizados automaticamente por radar, diminuiu 35,4%, passando de 0,43% nos dez primeiros meses de 2023 para 0,28% de janeiro a outubro de 2024.

1.5. Infrações por condução sob influência de álcool

Relativamente à condução sob a influência de álcool, de janeiro a outubro de 2024, foram submetidos ao teste de pesquisa de álcool 1,5 milhão de condutores, o que representa um decréscimo de 5,1% comparativamente ao período homólogo de 2023.

Quadro 26. Infrações por influência de álcool, 2024 vs 2023

Janeiro-outubro	Testes efetuados			Infrações			
	2023	2024	Δ(%) 24/23	2023	2024	Δ(%) 24/23	
Influência de álcool	2023	2024	Δ(%) 24/23	N.º infrações Tx. Infração		N.º infrações	Tx. Infração
Total	1 538 420	1 459 783	-5,1%	27 687	23 161	-16,3%	
				1,8%	1,6%		-11,8%

A taxa de infração, calculada a partir do número de infrações por condução sob influência do álcool dividido pelo número total de testes efetuados, reduziu de 1,8% de janeiro a outubro de 2023 para 1,6% em iguais meses de 2024, uma diminuição de 11,8%.

1.6. Detenções

No âmbito da criminalidade rodoviária, registou-se uma diminuição de 29,2% no total de detenções entre janeiro e outubro de 2024, comparativamente a 2023, totalizando 20,5 mil condutores detidos. Neste âmbito, constata-se que 52,9% das detenções resultaram da condução sob o efeito de álcool, seguindo-se 31,5% por condução sem habilitação legal.

Quadro 27. Detenções, 2024 vs 2023

Janeiro-outubro	Detenções		
	2023	2024	Δ(%) 24/23
Tipo de infração			
Condução sob influência de álcool	16 149	10 861	-32,7%
Falta de habilitação legal para condução	10 008	6 457	-35,5%
Outras	2 835	3 204	13,0%
Total	28 992	20 522	-29,2%

A taxa de detenções por condução sob a influência de álcool, calculada como o quociente entre o número de detenções por álcool dividido pelo número total de testes realizados, diminuiu de 1,0% nos primeiros dez meses de 2023 para 0,7% no mesmo período de 2024.



PROCESSO CONTRAORDENACIONAL





III. PROCESSO CONTRAORDENACIONAL

1. EVOLUÇÃO DA CARTA POR PONTOS

No dia 1 de junho de 2016 entrou em vigor o sistema da carta por pontos, que se caracteriza por ser um sistema mais simples, transparente e que visa promover a adoção de comportamentos mais seguros e responsáveis na condução.

1.1. Condutores e pontos na carta de condução

O quadro demonstra os pontos disponíveis entre os 739,5 mil condutores que, em outubro de 2024, se encontravam sancionados com subtração de pontos, no âmbito do sistema de carta por pontos, já considerando os condutores que neste período ganharam pontos por não terem o registo de qualquer contraordenação grave ou muito grave ou crime de natureza rodoviária.

Quadro 28. Número de pontos disponíveis dos condutores que se encontravam sancionados com subtração de pontos em outubro de 2024

Nº de pontos disponíveis	Nº de condutores
0	3 819
1	33
2	153
3	6 586
4	1 228
5	2 568
6	1 577
7	9 207
8	2 684
9	57 622
10	13 276
11	104 550
12	25 596
13	510 607
Total	739 506

1.2. Cartas cassadas

Desde a entrada em vigor do sistema de carta por pontos, em 1 de junho de 2016, até outubro de 2024, 3.388 condutores ficaram com o seu título de condução cassado.

Os restantes 431 condutores com zero pontos no título de condução já têm o processo instruído: 267 encontram-se na fase de audição da intenção de cassação do título de condução e 164 encontram-se na fase de notificação da decisão final de cassação do título de condução.



Quadro 29. Número de cartas cassadas, 2016 - outubro de 2024

Ano	2016	2017	2018	2019	2020	2021	2022	2023	2024(p)	Total
Nº de cartas cassadas	16	64	182	668	443	439	598	577	401	3 388

Anexo

Quadro 30. Caracterização dos acidentes com vítimas mortais no Continente, janeiro a outubro de 2024

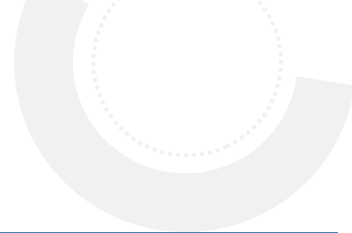
VM	FG	FL	Natureza	Tipo de via	Distrito	Concelho	Localização	Designação da via	Km	Entidade gestora
1	0	0	Despiste	EN	Viseu	Viseu	DL	EN2	181,55	Município Viseu
1	0	2	Despiste	AE	Coimbra	Soure	Floc	A1	167,273	Brisa
1	0	1	Despiste	EN	Viseu	Lamego	Floc	EN226-2	3,5	Município Lamego
1	0	0	Despiste	EN	Viseu	Santa Comba Dão	Floc	EN2	207,29	Município Santa Comba Dão
1	0	0	Despiste	AE	Lisboa	Cascais	Floc	A16	2,9	Ascendi (Grande Lisboa)
1	0	0	Atropelamento	EN	Leiria	Leiria	DL	EN109	149,8	Município Leiria
1	0	0	Despiste	EN	Bragança	Vinhais	Floc	EN308	248,9	Município Vinhais
1	0	0	Despiste	AE	Faro	Loulé	Floc	A22	68,25	Concessão Algarve
1	0	0	Despiste	Outra Via	Faro	Castro Marim	Floc	n.d.	-	Município Castro Marim
2	3	1	Colisão	EN	Porto	Gondomar	DL	EN108	22,466	Infraestruturas de Portugal
1	0	1	Colisão	AE	Leiria	Bombarral	Floc	A8	58	Concessão Oeste
1	0	3	Despiste	ARRM	Castelo Branco	Idanha-a-Nova	DL	Avenida Joaquim Morão	-	Município Idanha-a-Nova
1	0	0	Colisão	EN	Aveiro	Águeda	DL	EN1	223,9	Infraestruturas de Portugal
1	2	1	Colisão	EN	Faro	Portimão	Floc	EN125	43,2	Infraestruturas de Portugal
1	0	0	Despiste	AE	Castelo Branco	Covilhã	Floc	A23	170,8	Globalvia (Beira Interior)
2	0	0	Colisão	IC	Coimbra	Arganil	Floc	IC6	13,517	Infraestruturas de Portugal
1	0	0	Colisão	IC	Santarém	Vila Nova da Barquinha	Floc	IC3	80,85	Infraestruturas de Portugal
1	1	1	Colisão	AE	Porto	Vila Nova de Gaia	Floc	A1	290,385	Brisa
1	0	0	Colisão	ARRM	Santarém	Cartaxo	DL	Avenida João de Deus	-	Município Cartaxo
1	0	0	Despiste	EM	Leiria	Bombarral	Floc	EM569	-	Município Bombarral
1	0	0	Despiste	EN	Lisboa	Azambuja	Floc	EN1	58,6	Infraestruturas de Portugal
1	0	0	Colisão	EN	Braga	Vila Nova de Famalicão	Floc	EN14	29,8	Infraestruturas de Portugal

VM	FG	FL	Natureza	Tipo de via	Distrito	Concelho	Localização	Designação da via	Km	Entidade gestora
1	0	0	Atropelamento	ARRM	Braga	Celorico de Basto	DL	Rua Bento XVI	-	Município Celorico de Basto
1	1	0	Colisão	AE	Aveiro	Aveiro	Floc	A25	15,77	Ascendi (Costa de Prata)
1	0	0	Despiste	EM	Lisboa	Azambuja	Floc	EM542	-	Município Azambuja
1	0	0	Colisão	EN	Coimbra	Cantanhede	DL	EN109	97,3	Infraestruturas de Portugal
1	1	0	Atropelamento	ARRM	Aveiro	Oliveira de Azeméis	DL	Rua dos Meirais	-	Município Oliveira de Azeméis
1	0	0	Despiste	ARRM	Braga	Barcelos	DL	Rua das Latas	-	Município Barcelos
1	0	0	Colisão	ARRM	Leiria	Pombal	DL	Rua Frei Francisco	-	Município Pombal
1	0	1	Colisão	EN	Braga	Vila Nova de Famalicão	DL	EN206	28,6	Infraestruturas de Portugal
1	0	0	Colisão	Outra Via	Viseu	Viseu	DL	n.d.	-	Município Viseu
1	0	0	Despiste	EN	Braga	Barcelos	DL	EN103	24,34	Infraestruturas de Portugal
1	0	0	Atropelamento	EN	Coimbra	Cantanhede	DL	EN234	10,248	Município Cantanhede
1	0	0	Colisão	ARRM	Leiria	Alcobaça	DL	Rua da Escola	-	Município Alcobaça
1	0	0	Colisão	EN	Braga	Barcelos	DL	EN205	24,8	Município Barcelos
1	1	0	Despiste	Outra Via	Lisboa	Azambuja	Floc	n.d.	-	Município Azambuja
1	1	0	Colisão	IC	Setúbal	Barreiro	Floc	IC21	0,8	IP (Baixo Tejo)
1	0	0	Despiste	EN	Aveiro	Albergaria-a-Velha	DL	EN16	7,7	Infraestruturas de Portugal
1	0	0	Colisão	ARRM	Lisboa	Lisboa	DL	Avenida Ceuta	-	Município Lisboa
1	0	0	Despiste	Outra Via	Beja	Serpa	Floc	n.d.	-	Município Serpa
1	1	4	Colisão	EN	Setúbal	Palmela	Floc	EN252	4,473	Infraestruturas de Portugal
1	0	0	Despiste	Outra Via	Porto	Matosinhos	Floc	n.d.	-	Concessão Norte Litoral
1	0	1	Atropelamento	ARRM	Lisboa	Amadora	DL	Avenida General Humberto Delgado	-	Município Amadora
1	0	5	Colisão	EN	Braga	Braga	DL	EN14	40,5	Infraestruturas de Portugal
1	0	1	Atropelamento	Outra Via	Porto	Porto	Floc	n.d.	-	Infraestruturas de Portugal
1	1	3	Colisão	EN	Beja	Aljustrel	Floc	EN2	630,276	Infraestruturas de Portugal

VM	FG	FL	Natureza	Tipo de via	Distrito	Concelho	Localização	Designação da via	Km	Entidade gestora
1	0	0	Colisão	ARRM	Braga	Guimarães	DL	Rua dos Encados	-	Município Guimarães
1	0	2	Despiste	ARRM	Coimbra	Figueira da Foz	DL	Rua da Mocidade	-	Município Figueira da Foz
1	0	0	Colisão	EN	Leiria	Figueiró dos Vinhos	Floc	EN237	54	Município Figueiró dos Vinhos
1	0	0	Despiste	Outra Via	Leiria	Leiria	Floc	n.d.	-	Concessão Oeste
1	0	1	Despiste	ARRM	Porto	Penafiel	DL	Avenida Bento Peixoto	-	Município Penafiel
1	0	1	Despiste	IC	Santarém	Ourém	Floc	IC9	42,2	IP (Litoral Oeste)
1	0	0	Despiste	EN	Porto	Valongo	DL	EN209	16,7	Infraestruturas de Portugal
1	0	0	Despiste	EN	Viseu	Moimenta da Beira	Floc	EN226	36,318	Infraestruturas de Portugal
1	1	0	Colisão	ER	Évora	Viana do Alentejo	Floc	ER254	74,54	Infraestruturas de Portugal
1	0	0	Despiste	Outra Via	Porto	Felgueiras	DL	n.d.	-	Outra
1	0	0	Atropelamento	IC	Leiria	Pombal	Floc	IC2	140,739	Infraestruturas de Portugal
1	0	0	Colisão	Outra Via	Leiria	Batalha	DL	n.d.	-	Município Batalha
1	1	1	Colisão	ARRM	Porto	Vila do Conde	DL	Avenida 1º de Dezembro	-	Infraestruturas de Portugal
2	1	0	Colisão	EN	Évora	Évora	Floc	EN18	271,6	Infraestruturas de Portugal
1	0	0	Colisão	ARRM	Leiria	Alcobaça	DL	Rua Afonso Albuquerque	-	Município Alcobaça
1	0	0	Despiste	ARRM	Porto	Paredes	DL	Rua das Flores	-	Município Paredes
1	0	2	Colisão	AE	Porto	Santo Tirso	Floc	A3	23,565	Brisa
1	0	0	Despiste	AE	Braga	Cabeceiras de Basto	Floc	A7	77,1	Ascendi (Norte)
1	0	0	Colisão	ARRM	Faro	Loulé	DL	Rua do Trafal	-	Município Loulé
1	0	0	Despiste	EN	Coimbra	Cantanhede	DL	EN234	24,8	Infraestruturas de Portugal
1	0	0	Despiste	EN	Portalegre	Ponte de Sor	Floc	EN244	78	Infraestruturas de Portugal
1	0	0	Despiste	EN	Portalegre	Ponte de Sor	Floc	EN119	101,6	Infraestruturas de Portugal
2	0	1	Colisão	ARRM	Leiria	Caldas da Rainha	DL	Rua Santa Cecília	-	Município Caldas da Rainha
2	1	0	Colisão	EN	Évora	Mora	Floc	EN251	69,602	Infraestruturas de Portugal

VM	FG	FL	Natureza	Tipo de via	Distrito	Concelho	Localização	Designação da via	Km	Entidade gestora
1	0	1	Despiste	ARRM	Beja	Moura	DL	Rua Engenheiro Armando Almeida Manso	-	Município Moura
1	0	0	Despiste	EN	Lisboa	Cascais	Floc	EN247	94,2	Infraestruturas de Portugal
1	0	0	Colisão	EN	Vila Real	Mondim de Basto	DL	EN304	133,1	Infraestruturas de Portugal
1	0	1	Despiste	ARRM	Leiria	Alvaiázere	DL	Rua de São Miguel	-	Município Alvaiázere
1	0	0	Atropelamento	ARRM	Faro	Olhão	DL	Avenida 5 de Outubro	-	Município Olhão
2	0	3	Despiste	Outra Via	Santarém	Benavente	Floc	n.d.	-	Município Benavente
1	1	0	Despiste	AE	Lisboa	Loures	Floc	A9	20	Brisa
1	0	0	Colisão	AE	Porto	Penafiel	Floc	A4	42	Brisa
1	0	0	Colisão	ER	Braga	Póvoa de Lanhoso	Floc	ER310	5,6	Infraestruturas de Portugal
1	0	0	Atropelamento	Outra Via	Évora	Évora	DL	n.d.	-	Município Évora
1	1	0	Despiste	EN	Castelo Branco	Idanha-a-Nova	Floc	EN233	86,06	Infraestruturas de Portugal
1	0	0	Colisão	ARRM	Porto	Marco de Canaveses	DL	Avenida do Futebol Clube do Porto	-	Infraestruturas de Portugal
1	0	0	Despiste	ARRM	Braga	Vila Nova de Famalicão	DL	Rua Dom Dinis	-	Município Vila Nova de Famalicão
1	0	0	Despiste	Outra Via	Porto	Amarante	DL	n.d.	-	Município Amarante
1	0	0	Atropelamento	ARRM	Porto	Vila Nova de Gaia	DL	Rua Soares dos Reis	-	Município Vila Nova de Gaia
1	0	0	Colisão	AE	Porto	Porto	Floc	A28	2,1	Infraestruturas de Portugal
1	0	0	Atropelamento	ARRM	Leiria	Caldas da Rainha	DL	Rua do Lumião	-	Município Caldas da Rainha
1	0	0	Colisão	EN	Santarém	Chamusca	Floc	EN118	110,779	Infraestruturas de Portugal
1	0	0	Despiste	ARRM	Beja	Serpa	DL	Avenida da Liberdade	-	Município Serpa
1	0	0	Colisão	EN	Lisboa	Mafra	Floc	EN8	33,5	Infraestruturas de Portugal
1	0	0	Despiste	AE	Braga	Celorico de Basto	Floc	A7	68,2	Ascendi (Norte)
1	1	0	Atropelamento	EM	Beja	Ferreira do Alentejo	DL	EM526	-	Município Ferreira do Alentejo
1	0	0	Atropelamento	ARRM	Braga	Vila Nova de Famalicão	DL	Rua Manuel José Martins Moreira	-	Município Vila Nova de Famalicão
1	0	2	Colisão	EN	Bragança	Mirandela	DL	EN315	20,5	Infraestruturas de Portugal

VM	FG	FL	Natureza	Tipo de via	Distrito	Concelho	Localização	Designação da via	Km	Entidade gestora
1	1	0	Despiste	AE	Lisboa	Cascais	Floc	A16	1,1	Ascendi (Grande Lisboa)
1	0	0	Atropelamento	ARRM	Setúbal	Seixal	DL	Avenida 25 de Abril	-	Infraestruturas de Portugal
1	0	0	Despiste	ARRM	Porto	Paços de Ferreira	DL	Rua da Lama	-	Município Paços de Ferreira
1	0	2	Colisão	EN	Faro	Portimão	Floc	EN125	44,6	IP (Algarve Litoral)
1	0	0	Atropelamento	ARRM	Viseu	Mangualde	DL	Rua Manuel Cardoso Ramos	-	Município Mangualde
1	0	0	Despiste	EN	Aveiro	Albergaria-a-Velha	DL	EN16	8,6	Município Albergaria-a-Velha
1	0	0	Despiste	ARRM	Braga	Guimarães	DL	Rua Bouça da Lage	-	Infraestruturas de Portugal
1	0	0	Despiste	AE	Lisboa	Loures	Floc	A8	2,8	Concessão Oeste
1	0	0	Despiste	ARRM	Porto	Vila do Conde	DL	Rua de Caracoi	-	Município Vila do Conde
1	4	0	Despiste	Outra Via	Bragança	Macedo de Cavaleiros	Floc	n.d.	-	Município Macedo de Cavaleiros
2	0	1	Colisão	EN	Castelo Branco	Castelo Branco	Floc	EN112	79,8	Município Castelo Branco
1	0	0	Colisão	ARRM	Porto	Paços de Ferreira	DL	Rua de Casais	-	Município Paços de Ferreira
2	0	0	Colisão	ARRM	Lisboa	Oeiras	DL	Avenida Ivens	-	Infraestruturas de Portugal
1	0	1	Despiste	ER	Setúbal	Alcácer do Sal	Floc	ER257	-	Município Alcácer do Sal
1	2	3	Atropelamento	ARRM	Braga	Barcelos	DL	Largo da Igreja	-	Município Barcelos
2	2	0	Colisão	EN	Lisboa	Vila Franca de Xira	DL	EN248-3	5,4	Município Vila Franca de Xira
1	0	0	Despiste	ARRM	Lisboa	Loures	DL	Estrada Militar	-	Município Loures
1	0	0	Despiste	EM	Viseu	Penalva do Castelo	DL	EM1468	-	Município Penalva do Castelo
1	0	1	Colisão	ARRM	Porto	Vila do Conde	DL	Rua Central	-	Município Vila do Conde
1	0	2	Colisão	EN	Porto	Trofa	DL	EN104	20,75	Infraestruturas de Portugal
1	0	0	Despiste	ARRM	Santarém	Tomar	DL	Rua da Igreja	-	Município Tomar
1	0	0	Despiste	Outra Via	Santarém	Rio Maior	DL	n.d.	-	Município Rio Maior
1	0	0	Despiste	EM	Faro	Lagos	Floc	EM535	-	Município Lagos
1	0	0	Colisão	EN	Viseu	Viseu	DL	EN16	89,9	Município Viseu

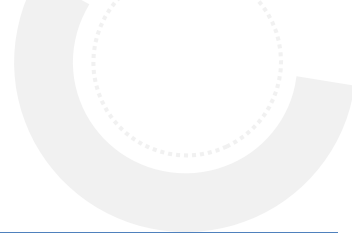


VM	FG	FL	Natureza	Tipo de via	Distrito	Concelho	Localização	Designação da via	Km	Entidade gestora
1	0	0	Colisão	EN	Guarda	Gouveia	DL	EN17	113,693	Infraestruturas de Portugal
1	0	0	Despiste	EN	Faro	Lagoa	Floc	EN125	52,9	IP (Algarve Litoral)
1	0	0	Despiste	ARRM	Lisboa	Lisboa	DL	Rua Quinta do Loureiro	-	Município Lisboa
1	0	0	Despiste	Outra Via	Guarda	Sabugal	Floc	n.d.	-	Município Sabugal
1	1	0	Colisão	EN	Leiria	Leiria	DL	EN109	155	Município Leiria
1	0	0	Despiste	EM	Castelo Branco	Castelo Branco	DL	EM1227	-	Município Castelo Branco
1	0	0	Atropelamento	AE	Braga	Guimarães	Floc	A7	36,2	Ascendi (Norte)
1	0	1	Despiste	ARRM	Porto	Marco de Canaveses	DL	Avenida Doutor Miranda da Rocha	-	Município Marco de Canaveses
1	0	0	Despiste	ARRM	Lisboa	Sintra	DL	Rua Professor Doutor Joaquim Fontes	-	Município Sintra
1	0	1	Atropelamento	ARRM	Braga	Braga	DL	Avenida Central	-	Município Braga
1	0	0	Despiste	ARRM	Aveiro	Arouca	DL	Rua de Chave	-	Município Arouca
1	0	0	Atropelamento	ARRM	Setúbal	Setúbal	DL	Avenida Infante Dom Henrique	-	Município Setúbal
1	0	0	Colisão	EN	Lisboa	Oeiras	DL	EN6	7,2	Infraestruturas de Portugal
1	0	0	Colisão	ARRM	Coimbra	Mira	DL	Rua das Flores	-	Município Mira
1	0	1	Colisão	ARRM	Évora	Évora	DL	Rua Parque de Indústria Aeronáutica	-	Município Évora
1	0	0	Despiste	ARRM	Aveiro	Oliveira de Azeméis	DL	Rua Padre Manuel Laranjeira	-	Município Oliveira de Azeméis
1	1	1	Despiste	EN	Beja	Mértola	DL	EN122	50,6	Infraestruturas de Portugal
1	0	0	Atropelamento	AE	Setúbal	Seixal	Floc	A2	10,4	Brisa
1	0	0	Atropelamento	EN	Braga	Barcelos	DL	EN103-1	2,8	Infraestruturas de Portugal
1	0	1	Colisão	IC	Lisboa	Amadora	Floc	IC19	2,3	Infraestruturas de Portugal
1	0	0	Despiste	ARRM	Lisboa	Lisboa	DL	Calçada Carriche	-	Município Lisboa
1	0	0	Atropelamento	ARRM	Porto	Matosinhos	DL	Alameda Infanta Dona Mafalda	-	Município Matosinhos
1	0	0	Despiste	EN	Faro	Loulé	Floc	EN125	89,9	Infraestruturas de Portugal
1	0	0	Despiste	EN	Viseu	Viseu	Floc	EN16	87,97	Município Viseu

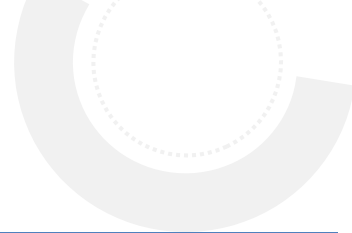
VM	FG	FL	Natureza	Tipo de via	Distrito	Concelho	Localização	Designação da via	Km	Entidade gestora
1	0	2	Colisão	ARRM	Porto	Paredes	DL	Rua da Zona Industrial de Baltar	-	Município Paredes
1	0	0	Atropelamento	ARRM	Faro	Albufeira	DL	Rua 5 de Outubro	-	Município Albufeira
1	0	0	Despiste	EN	Porto	Paços de Ferreira	DL	EN207	5,1	Município Paços de Ferreira
1	0	0	Despiste	ARRM	Lisboa	Lisboa	DL	Rua Garridas	-	Município Lisboa
1	0	0	Atropelamento	ARRM	Leiria	Pedrógão Grande	DL	Rua das Lameiras	-	Município Pedrógão Grande
1	0	0	Colisão	EN	Coimbra	Lousã	Floc	EN342	61,9	Infraestruturas de Portugal
1	0	0	Despiste	EM	Santarém	Vila Nova da Barquinha	Floc	EM535	-	Município Vila Nova da Barquinha
1	0	0	Despiste	ARRM	Aveiro	Ílhavo	DL	Rua Florestal	-	Município Ílhavo
1	0	0	Colisão	EN	Évora	Arraiolos	Floc	EN4	123,573	Infraestruturas de Portugal
1	0	0	Despiste	EN	Santarém	Constância	Floc	EN3	99,1	Infraestruturas de Portugal
1	0	0	Despiste	ARRM	Coimbra	Coimbra	DL	Rua do Sol	-	Município Coimbra
1	0	0	Despiste	EN	Castelo Branco	Fundão	Floc	EN346	9	Infraestruturas de Portugal
1	0	0	Colisão	ARRM	Guarda	Mêda	DL	Rua Direita	-	Município Mêda
1	0	0	Atropelamento	EN	Viana do Castelo	Melgaço	DL	EN202	105,34	Município Melgaço
1	1	0	Despiste	EM	Coimbra	Arganil	Floc	EM1134	-	Município Arganil
2	0	1	Colisão	EN	Aveiro	Mealhada	Floc	EN1	207,03	Infraestruturas de Portugal
1	0	0	Colisão	EN	Viana do Castelo	Paredes de Coura	DL	EN201	12,54	Infraestruturas de Portugal
1	0	0	Despiste	AE	Porto	Vila Nova de Gaia	Floc	A44	8,2	Infraestruturas de Portugal
1	0	0	Colisão	ARRM	Porto	Matosinhos	DL	Rua Doutor José Domingues dos Santos	-	Município Matosinhos
1	4	0	Colisão	EN	Lisboa	Vila Franca de Xira	Floc	EN10	112,4	Infraestruturas de Portugal
1	0	0	Atropelamento	ARRM	Braga	Vila Verde	DL	Avenida da Nóbrega	-	Município Vila Verde
1	0	1	Colisão	EN	Lisboa	Cadaval	Floc	EN361-1	13,8	Infraestruturas de Portugal
1	0	0	Colisão	EN	Lisboa	Mafra	DL	EN9	29,9	Infraestruturas de Portugal
1	0	0	Despiste	EM	Portalegre	Nisa	Floc	EM526	-	Município Nisa

VM	FG	FL	Natureza	Tipo de via	Distrito	Concelho	Localização	Designação da via	Km	Entidade gestora
1	0	0	Despiste	ARRM	Beja	Beja	DL	Rua José Vargas	-	Município Beja
1	0	0	Despiste	ARRM	Coimbra	Figueira da Foz	DL	Rua da Escola	-	Município Figueira da Foz
1	0	2	Colisão	EN	Porto	Amarante	Floc	EN210	29,77	Infraestruturas de Portugal
1	0	0	Despiste	EN	Beja	Cuba	Floc	EN387	18,6	Infraestruturas de Portugal
1	2	0	Despiste	ARRM	Aveiro	Ílhavo	DL	Rua São Francisco Xavier	-	Município Ílhavo
1	0	0	Atropelamento	Outra Via	Vila Real	Valpaços	DL	n.d.	-	Outra
1	0	4	Colisão	ARRM	Bragança	Bragança	DL	Rua José Reboredo	-	Município Bragança
1	0	0	Despiste	Outra Via	Lisboa	Torres Vedras	Floc	n.d.	-	Município Torres Vedras
1	0	0	Colisão	EN	Lisboa	Cadaval	DL	EN366	4,7	Infraestruturas de Portugal
1	0	0	Colisão	ARRM	Braga	Vizela	DL	Rua Guilherme Caldas Peixoto	-	Município Vizela
1	0	0	Despiste	ARRM	Lisboa	Sintra	DL	Rua de Nossa Senhora da consolação	-	Município Sintra
1	0	0	Colisão	IC	Castelo Branco	Sertã	Floc	IC8	102,7	Infraestruturas de Portugal
1	1	1	Colisão	IC	Lisboa	Alenquer	DL	IC2	43,2	Infraestruturas de Portugal
1	0	0	Despiste	ARRM	Setúbal	Alcácer do Sal	DL	Rua de Beja	-	Infraestruturas de Portugal
1	0	0	Atropelamento	ARRM	Bragança	Macedo de Cavaleiros	DL	Largo do Serradouro	-	Município Macedo de Cavaleiros
1	0	0	Despiste	ARRM	Aveiro	Santa Maria da Feira	DL	Rua do Cedro	-	Infraestruturas de Portugal
1	0	0	Despiste	ARRM	Viseu	Sátão	DL	Avenida Marqueses de Ferreira	-	Município Sátão
1	0	1	Colisão	EN	Porto	Valongo	DL	EN15	10,5	Infraestruturas de Portugal
1	0	1	Atropelamento	EN	Faro	Olhão	Floc	EN125	115,1	IP (Algarve Litoral)
1	1	0	Colisão	EN	Santarém	Alcanena	DL	EN243	24,8	Infraestruturas de Portugal
1	0	0	Despiste	EN	Portalegre	Ponte de Sor	Floc	EN2	435,9	Infraestruturas de Portugal
1	0	0	Atropelamento	ARRM	Porto	Gondomar	DL	Avenida Doutor Francisco Sá Carneiro	-	Município Gondomar
2	2	0	Colisão	IC	Portalegre	Crato	Floc	IC13	145,15	Infraestruturas de Portugal
1	0	0	Colisão	ARRM	Lisboa	Loures	DL	Rua Manuel José Esteves Vaz	-	Município Loures

VM	FG	FL	Natureza	Tipo de via	Distrito	Concelho	Localização	Designação da via	Km	Entidade gestora
1	0	0	Atropelamento	EN	Setúbal	Almada	DL	EN10-1	3,58	Município Almada
1	0	0	Colisão	EN	Leiria	Caldas da Rainha	DL	EN361	27,4	Município Caldas da Rainha
1	0	0	Despiste	EN	Setúbal	Setúbal	DL	EN10-8	1,68	Infraestruturas de Portugal
1	0	0	Despiste	EN	Vila Real	Chaves	DL	EN2	13,2	Infraestruturas de Portugal
1	0	0	Colisão	EN	Leiria	Alcobaça	Floc	EN8	104,9	Infraestruturas de Portugal
1	0	0	Colisão	AE	Lisboa	Loures	Floc	A8	3,3	Concessão Oeste
1	0	0	Despiste	ARRM	Leiria	Caldas da Rainha	DL	Rua 31 de Janeiro	-	Município Caldas da Rainha
1	2	0	Despiste	ARRM	Porto	Santo Tirso	DL	Rua Padre Arnaldo	-	Município Santo Tirso
1	0	2	Despiste	AE	Setúbal	Alcácer do Sal	Floc	A2	73,8	Brisa
1	0	0	Despiste	ARRM	Porto	Amarante	DL	Avenida Padre João Marques	-	Município Amarante
1	0	0	Atropelamento	ARRM	Braga	Braga	DL	Avenida João Paulo II	-	Município Braga
1	0	0	Colisão	Outra Via	Beja	Beja	DL	n.d.	-	Município Beja
1	0	0	Atropelamento	ARRM	Lisboa	Cascais	DL	Avenida da República	-	Município Cascais
1	0	1	Colisão	AE	Porto	Paredes	Floc	A4	30,861	Brisa
1	0	0	Despiste	EN	Lisboa	Oeiras	DL	EN6	1,97	Infraestruturas de Portugal
1	0	0	Colisão	EN	Faro	Portimão	Floc	EN125	44,35	Município Portimão
1	0	0	Atropelamento	EN	Faro	Loulé	Floc	EN396	24,9	IP (Algarve Litoral)
1	0	0	Despiste	ARRM	Leiria	Ansião	DL	Avenida Francisco Sá Carneiro	-	Município Ansião
1	0	0	Colisão	EN	Braga	Barcelos	DL	EN308	11,58	Infraestruturas de Portugal
1	0	0	Despiste	ARRM	Porto	Valongo	DL	Rua Dom João I	-	Município Valongo
1	0	0	Despiste	Outra Via	Bragança	Torre de Moncorvo	Floc	n.d.	-	Município Torre de Moncorvo
1	0	0	Atropelamento	EN	Porto	Paredes	DL	EN15	19,5	Infraestruturas de Portugal
1	0	0	Despiste	EN	Braga	Celorico de Basto	DL	EN210	18,04	Infraestruturas de Portugal
1	0	0	Despiste	ARRM	Beja	Serpa	DL	Avenida Nossa Senhora de Guadalupe	-	Município Serpa



VM	FG	FL	Natureza	Tipo de via	Distrito	Concelho	Localização	Designação da via	Km	Entidade gestora
1	0	2	Atropelamento	IC	Lisboa	Sintra	Floc	IC19	13,2	Infraestruturas de Portugal
1	0	0	Despiste	AE	Viana do Castelo	Viana do Castelo	Floc	A28	78,2	Concessão Norte Litoral
1	1	2	Despiste	EN	Viseu	Sernancelhe	Floc	EN226	53,8	Infraestruturas de Portugal
1	0	0	Colisão	IC	Leiria	Pombal	DL	IC2	138,775	Infraestruturas de Portugal
1	0	0	Colisão	EN	Guarda	Seia	Floc	EN17	90,48	Infraestruturas de Portugal
1	0	0	Colisão	ARRM	Aveiro	Estarreja	DL	Rua da Teixeira	-	Município Estarreja
1	0	1	Colisão	EN	Coimbra	Figueira da Foz	Floc	EN109	112,762	Infraestruturas de Portugal
1	0	0	Colisão	AE	Porto	Trofa	Floc	A3	16,531	Brisa
1	0	0	Colisão	ARRM	Aveiro	Santa Maria da Feira	DL	Avenida São Salvador	-	Município Santa Maria da Feira
1	0	0	Colisão	EN	Santarém	Coruche	Floc	EN114-3	9	Infraestruturas de Portugal
1	0	0	Colisão	EN	Coimbra	Vila Nova de Poiares	DL	EN17	25,825	Infraestruturas de Portugal
1	1	0	Colisão	ER	Viseu	Vouzela	Floc	ER333	1,435	Município Vouzela
1	0	0	Colisão	AE	Viana do Castelo	Ponte de Lima	Floc	A27	19,4	Concessão Norte Litoral
1	0	0	Colisão	EM	Bragança	Carrazeda de Ansiães	Floc	EM1141	-	Município Carrazeda de Ansiães
1	0	0	Despiste	EN	Bragança	Bragança	Floc	EN218-3	1,8	Infraestruturas de Portugal
1	0	0	Despiste	EN	Aveiro	Oliveira de Azeméis	Floc	EN224	66,168	Infraestruturas de Portugal
3	3	0	Despiste	Outra Via	Viana do Castelo	Melgaço	DL	n.d.	-	Município Melgaço
1	0	0	Despiste	EN	Lisboa	Alenquer	DL	EN9	79,8	Infraestruturas de Portugal
1	0	0	Colisão	ARRM	Setúbal	Moita	DL	Rua Caldas Xavier	-	Município Moita
1	1	0	Despiste	EN	Guarda	Almeida	Floc	EN324	89	Infraestruturas de Portugal
1	0	3	Despiste	ARRM	Viseu	Viseu	DL	Rua da Regadinha	-	Município Viseu
1	0	0	Despiste	ARRM	Porto	Paredes	DL	Rua de Casais	-	Município Paredes
1	0	0	Despiste	EN	Braga	Guimarães	DL	EN101	112,2	Infraestruturas de Portugal
1	0	0	Colisão	EN	Coimbra	Soure	DL	EN342	27,742	Infraestruturas de Portugal



VM	FG	FL	Natureza	Tipo de via	Distrito	Concelho	Localização	Designação da via	Km	Entidade gestora
2	1	0	Colisão	EM	Faro	Faro	Floc	EM527-1	-	Município Faro
1	0	1	Colisão	ARRM	Porto	Paredes	DL	Rua da Ferrugenta	-	Município Paredes
1	0	0	Despiste	IC	Coimbra	Penela	Floc	IC3	10,575	Infraestruturas de Portugal
1	0	0	Colisão	EN	Braga	Guimarães	DL	EN105	40,8	Infraestruturas de Portugal
1	0	1	Colisão	EN	Faro	Loulé	Floc	EN125	92,4	IP (Algarve Litoral)
1	0	0	Colisão	EN	Aveiro	Albergaria-a-Velha	DL	EN1	255,7	Infraestruturas de Portugal
1	0	0	Colisão	ARRM	Viana do Castelo	Arcos de Valdevez	DL	Rua de Bouças	-	Município Arcos de Valdevez
1	0	0	Despiste	ARRM	Lisboa	Torres Vedras	DL	Rua Inácio Nunes da Costa	-	Município Torres Vedras
2	1	0	Colisão	EN	Faro	Loulé	Floc	EN125	94,1	IP (Algarve Litoral)
1	0	0	Despiste	ARRM	Porto	Vila do Conde	DL	Rua de Berrossos	-	Município Vila do Conde
1	0	0	Atropelamento	EN	Setúbal	Alcochete	Floc	EN4	18	Infraestruturas de Portugal
1	0	0	Atropelamento	ARRM	Viseu	Viseu	DL	Avenida Monsenhor Cônego António Freire	-	Município Viseu
1	1	0	Despiste	EN	Portalegre	Alter do Chão	Floc	EN369	10,9	Infraestruturas de Portugal
1	0	0	Colisão	ARRM	Porto	Paredes	DL	Rua da Zona Industrial	-	Município Paredes
1	0	0	Despiste	EM	Vila Real	Chaves	Floc	EM1064	-	Município Chaves
1	0	0	Despiste	ARRM	Viseu	Tondela	DL	Rua Vale Magoriz	-	Município Tondela
1	0	0	Colisão	EM	Viseu	Armamar	Floc	EM513-1	-	Município Armamar
1	0	0	Colisão	IC	Setúbal	Grândola	DL	IC1	585,78	Infraestruturas de Portugal
1	1	0	Colisão	ARRM	Porto	Maia	DL	Rua Agostinho da Silva Rocha	-	Município Maia
1	0	4	Colisão	AE	Santarém	Salvaterra de Magos	Floc	A13	61,5	Brisa
1	0	0	Despiste	EN	Guarda	Almeida	Floc	EN16	218,66	Município Almeida
1	0	0	Colisão	ARRM	Setúbal	Moita	DL	Rua 25 de Abril	-	Município Moita
1	0	0	Atropelamento	EN	Lisboa	Vila Franca de Xira	Floc	EN10	115,7	Infraestruturas de Portugal
1	0	0	Atropelamento	EM	Vila Real	Vila Real	DL	EM313	-	Município Vila Real

VM	FG	FL	Natureza	Tipo de via	Distrito	Concelho	Localização	Designação da via	Km	Entidade gestora
1	0	0	Colisão	ARRM	Braga	Vila Nova de Famalicão	DL	Rua da Est. Nacional 204-5	-	Município Vila Nova de Famalicão
2	3	0	Colisão	EN	Setúbal	Alcácer do Sal	Floc	EN261	6,9	Infraestruturas de Portugal
1	1	2	Colisão	AE	Lisboa	Lisboa	Floc	A5	2,3	Brisa
1	0	2	Colisão	ARRM	Braga	Cabeceiras de Basto	DL	Rua da Ponte da Pereira	-	Município Cabeceiras de Basto
1	0	0	Colisão	IC	Setúbal	Almada	Floc	IC20	2,135	IP (Baixo Tejo)
1	1	0	Colisão	IC	Leiria	Leiria	Floc	IC2	127,1	Infraestruturas de Portugal
1	0	0	Despiste	ARRM	Braga	Fafe	DL	Rua do Bico do Ribeiro	-	Município Fafe
1	0	2	Colisão	EN	Lisboa	Loures	DL	EN250	31,7	Infraestruturas de Portugal
1	1	0	Colisão	AE	Santarém	Torres Novas	Floc	A23	4,6	Infraestruturas de Portugal
1	0	3	Despiste	ARRM	Leiria	Peniche	DL	Rua Mendo Fróis Osório	-	Município Peniche
1	0	0	Despiste	ARRM	Lisboa	CASCAIS	DL	Avenida César Torres	-	Município Cascais
1	0	1	Colisão	AE	Aveiro	Águeda	Floc	A25	30,5	Ascendi (Beira Litoral e Alta)
1	0	0	Despiste	EN	Porto	Amarante	DL	EN101	146,6	Infraestruturas de Portugal
1	0	2	Despiste	ER	Beja	Almodôvar	Floc	ER267	99	Infraestruturas de Portugal
1	0	0	Despiste	ARRM	Coimbra	Figueira da Foz	DL	Rua da Caridade	-	Município Figueira da Foz
1	0	1	Colisão	IC	Setúbal	Grândola	Floc	IC33	35,1	Infraestruturas de Portugal
1	1	0	Despiste	ARRM	Porto	Amarante	DL	Rua de São Mamede	-	Município Amarante
1	0	0	Colisão	EN	Aveiro	Santa Maria da Feira	DL	EN1	276,6	Infraestruturas de Portugal
1	0	0	Despiste	ARRM	Faro	Faro	DL	Via de Acesso ao Porto de Faro	-	Município Faro
1	0	0	Despiste	EN	Aveiro	Sever do Vouga	DL	EN328	24,263	Infraestruturas de Portugal
1	1	1	Colisão	EN	Porto	Vila Nova de Gaia	DL	EN109-2	3,8	Infraestruturas de Portugal
1	0	0	Despiste	ARRM	Braga	Vila Nova de Famalicão	DL	Rua da Est. Nacional 204-5	-	Município Vila Nova de Famalicão
1	1	0	Despiste	ARRM	Viana do Castelo	Ponte de Lima	DL	Rua do Alto do cavalinho	-	Município Ponte de Lima
1	0	0	Colisão	ARRM	Aveiro	Santa Maria da Feira	DL	Rua Estruturante	-	Município Santa Maria da Feira

VM	FG	FL	Natureza	Tipo de via	Distrito	Concelho	Localização	Designação da via	Km	Entidade gestora
1	1	0	Colisão	ARRM	Braga	Guimarães	DL	Rua da Liberdade	-	Município Guimarães
1	1	0	Despiste	EN	Beja	Castro Verde	Floc	EN2	646,2	Infraestruturas de Portugal
1	0	2	Colisão	EN	Beja	Odemira	DL	EN262	55,7	Município Odemira
1	0	0	Colisão	EN	Faro	Aljezur	Floc	EN120	148,25	Infraestruturas de Portugal
1	0	0	Despiste	EN	Beja	Ourique	Floc	EN389	30	Infraestruturas de Portugal
1	0	0	Despiste	ARRM	Porto	Marco de Canaveses	DL	Rua de Porto Carreiro	-	Município Marco de Canaveses
1	0	3	Despiste	AE	Setúbal	Seixal	Floc	A33	9,1	IP (Baixo Tejo)
1	0	0	Despiste	Outra Via	Faro	São Brás de Alportel	DL	Estrada do Vale das Mealhas	-	Município São Brás de Alportel
1	0	0	Atropelamento	ARRM	Évora	Évora	DL	Estrada Chainha	-	Município Évora
1	0	0	Atropelamento	ARRM	Lisboa	Lisboa	DL	Avenida Forças Armadas	-	Município Lisboa
1	0	0	Despiste	ARRM	Lisboa	Cascais	DL	Estrada José Justino Anjos	-	Município Cascais
1	0	1	Despiste	Outra Via	Beja	Serpa	Floc	Caminho Municipal 1094	-	Município Serpa
1	0	0	Despiste	EN	Vila Real	Chaves	DL	EN103	166	Infraestruturas de Portugal
1	1	0	Despiste	ARRM	Setúbal	Sesimbra	DL	Rua 25 de Abril	-	Município Sesimbra
1	0	2	Colisão	IP	Vila Real	Vila Real	Floc	IP4	96	Infraestruturas de Portugal
1	0	1	Despiste	ARRM	Aveiro	Vale de Cambra	DL	Rua do Monte de Costa Anelha	-	Município Vale de Cambra
1	0	0	Colisão	EM	Braga	Vila Verde	DL	EM541	5	Município Vila Verde
1	0	1	Atropelamento	ARRM	Viseu	Penalva do Castelo	DL	Rua da Murqueira	-	Município Penalva do Castelo
1	0	1	Despiste	ARRM	Leiria	Batalha	DL	Rua Principal	-	Município Batalha
2	0	7	Colisão	EN	Setúbal	Montijo	DL	EN4	43	Infraestruturas de Portugal
1	0	0	Despiste	EM	Santarém	Chamusca	Floc	EM577	-	Município Chamusca
1	0	0	Despiste	EN	Faro	Silves	Floc	EN124	36,445	Infraestruturas de Portugal
1	0	0	Despiste	EN	Coimbra	Lousã	Floc	EN236	1,2	Infraestruturas de Portugal
1	0	0	Despiste	ARRM	Porto	Felgueiras	DL	Rua de Belos Ares	-	Município Felgueiras

VM	FG	FL	Natureza	Tipo de via	Distrito	Concelho	Localização	Designação da via	Km	Entidade gestora
1	0	0	Atropelamento	EN	Braga	Guimarães	DL	EN101	103,95	Infraestruturas de Portugal
1	0	0	Colisão	EN	Santarém	Salvaterra de Magos	DL	EN367	1,2	Infraestruturas de Portugal
1	1	0	Colisão	AE	Coimbra	Figueira da Foz	Floc	A17	71,7	Concessão Litoral Centro
1	2	1	Colisão	EN	Santarém	Mação	Floc	EN3-12	2,3	Infraestruturas de Portugal
1	0	4	Colisão	EM	Faro	Silves	Floc	EM 541	-	Município Silves
1	0	0	Despiste	EN	Lisboa	Cascais	DL	EN6	11	Infraestruturas de Portugal
1	0	0	Despiste	IC	Faro	Loulé	Floc	IC4	95,8	IP (Algarve Litoral)
3	1	0	Despiste	EN	Guarda	Almeida	Floc	EN332	64,5	Infraestruturas de Portugal
1	0	0	Despiste	Outra Via	Viseu	Carregal do Sal	DL	Estrada de Pinheiro	-	Município Carregal do Sal
2	1	0	Despiste	EN	Guarda	Almeida	DL	EN332	74,05	Infraestruturas de Portugal
1	0	0	Despiste	ARRM	Lisboa	Sintra	DL	Avenida de Lapiás	-	Município Sintra
1	0	0	Despiste	Outra Via	Vila Real	Alijó	Floc	Lugar da Ribeira	-	Município Alijó
1	0	0	Despiste	Outra Via	Guarda	Celorico da Beira	Floc	Estrada de ligação Carvalheda - Vila Soeiro do Chão	-	Município Celorico da Beira
1	1	1	Colisão	Outra Via	Braga	Guimarães	DL	Via Intermunicipal	7,1	Município Guimarães
1	0	0	Despiste	ARRM	Porto	Gondomar	DL	Rua das Mimosas	-	Município Gondomar
1	0	0	Despiste	Outra Via	Bragança	Bragança	DL	n.d.	-	Município Bragança
1	1	1	Atropelamento	ARRM	Lisboa	Vila Franca de Xira	DL	Rua Duque Terceira	-	Município Vila Franca de Xira
1	3	1	Colisão	ARRM	Braga	Braga	DL	Avenida João XXI	-	Município Braga
1	1	0	Despiste	ARRM	Lisboa	Loures	DL	Rua Miguel Bombarda	-	Município Loures
1	0	0	Atropelamento	ARRM	Lisboa	Sintra	DL	Rua Ponte	-	Município Sintra
1	0	0	Despiste	Outra Via	Coimbra	Góis	Floc	Alto do Vieiro	-	Município Góis
1	0	1	Colisão	AE	Braga	Esposende	Floc	A28	48,262	Concessão Norte Litoral
1	2	0	Colisão	EN	Faro	Tavira	Floc	EN125	131,8	IP (Algarve Litoral)

VM	FG	FL	Natureza	Tipo de via	Distrito	Concelho	Localização	Designação da via	Km	Entidade gestora
1	0	0	Despiste	EN	Beja	Serpa	Floc	EN260	49,4	Infraestruturas de Portugal
1	0	0	Atropelamento	EN	Setúbal	Palmela	DL	EN4	35,58	Infraestruturas de Portugal
1	1	0	Despiste	EN	Leiria	Marinha Grande	Floc	EN242	9,4	Município Marinha Grande
1	0	0	Colisão	ARRM	Leiria	Bombarral	DL	Rua Principal	-	Município Bombarral
1	1	2	Colisão	IC	Faro	Silves	Floc	IC1	730,26	IP (Algarve Litoral)
1	0	0	Despiste	Outra Via	Leiria	Alcobaça	DL	Traseiras da ZI das Carvalheiras	-	Município Alcobaça
1	2	0	Colisão	AE	Guarda	Celorico da Beira	Floc	A25	149,1	Ascendi (Beira Litoral e Alta)
1	0	0	Despiste	ARRM	Castelo Branco	Fundão	DL	Rua da Barragem (Estrada Póvoa da Atalaia)	-	Município Fundão
1	0	0	Despiste	Outra Via	Portalegre	Ponte de Sor	DL	Caminho vicinal entre ZI Ponte de Sor e Barreiras	-	Município Ponte de Sor
1	0	0	Despiste	ARRM	Faro	Vila Real de Santo António	DL	Estrada da Ponta da Areia	-	Município Vila Real de Santo António
1	0	0	Despiste	Outra Via	Aveiro	Ílhavo	DL	Variante das Bichaneiras	-	Município Ílhavo
1	0	0	Despiste	EN	Santarém	Tomar	Floc	EN110	101,56	Infraestruturas de Portugal
1	0	0	Atropelamento	ARRM	Porto	Vila Nova de Gaia	DL	Rua Conceição Fernandes	-	Município Vila Nova de Gaia
1	1	2	Colisão	IC	Viana do Castelo	Ponte de Lima	Floc	IC28	1,2	Infraestruturas de Portugal
1	0	0	Despiste	EN	Santarém	Alcanena	Floc	EN365-4	2,219	Infraestruturas de Portugal
1	0	0	Despiste	IP	Coimbra	Coimbra	Floc	IP3	43,6	Infraestruturas de Portugal
1	0	0	Despiste	EM	Faro	Albufeira	Floc	EM1285-2	-	Município Albufeira
1	0	0	Atropelamento	ARRM	Lisboa	Lisboa	DL	Avenida Mouzinho de Albuquerque	-	Município Lisboa
1	0	0	Despiste	EN	Leiria	Alcobaça	Floc	EN 242	20,6	Infraestruturas de Portugal
1	0	1	Colisão	EN	Setúbal	Sesimbra	DL	EN379	10,8	Município Sesimbra
1	1	1	Atropelamento	EM	Faro	Loulé	Floc	EM1354	-	Município Loulé
1	0	0	Colisão	IC	Santarém	Santarém	Floc	IC10	4,2	Infraestruturas de Portugal
1	0	0	Despiste	ARRM	Porto	Gondomar	DL	Rua do Pedrogo	-	Município Gondomar

VM	FG	FL	Natureza	Tipo de via	Distrito	Concelho	Localização	Designação da via	Km	Entidade gestora
1	1	2	Despiste	ARRM	Santarém	Torres Novas	DL	Rua Principal	-	Município Torres Novas
1	0	0	Despiste	Outra Via	Guarda	Celorico da Beira	Floc	Caminho Rural - Aldeia Rica - Baraçal	-	Município Celorico da Beira
1	0	0	Despiste	EN	Setúbal	Setúbal	DL	EN10	33,5	Infraestruturas de Portugal
1	0	0	Colisão	Outra Via	Castelo Branco	Castelo Branco	Floc	Passagem de nível sem guarda - Alcains	-	Município Castelo Branco
1	0	0	Despiste	EN	Lisboa	Sintra	DL	EN249-3	2	Infraestruturas de Portugal
1	0	1	Colisão	EN	Setúbal	Setúbal	Floc	EN10	30,69	Infraestruturas de Portugal
1	0	0	Despiste	EN	Viseu	Mortágua	Floc	EN228	82,233	Município Mortágua
1	0	0	Atropelamento	IP	Vila Real	Vila Real	Floc	IP4	93,9	Infraestruturas de Portugal
1	0	0	Atropelamento	ARRM	Braga	Barcelos	DL	Rua do Bom Jesus do Monte	-	Município Barcelos
1	1	0	Colisão	AE	Viseu	Mangualde	Floc	A25	105,5	Ascendi (Beira Litoral e Alta)
1	0	0	Atropelamento	ARRM	Porto	Lousada	DL	Rua Central da Ordem	-	Infraestruturas de Portugal
1	0	0	Atropelamento	EN	Évora	Montemor-o-Novo	DL	EN4	81,38	Infraestruturas de Portugal
1	0	0	Atropelamento	ARRM	Lisboa	Sintra	DL	Rua Sociedade 22 de Maio	-	Município Sintra
1	0	0	Atropelamento	ARRM	Aveiro	Castelo de Paiva	DL	Rua da Portela da Raiva	-	Município Castelo de Paiva
1	0	0	Despiste	EM	Aveiro	Arouca	DL	EM1251	-	Município Arouca
1	1	0	Colisão	EN	Lisboa	Cadaval	Floc	EN8	64,1	Infraestruturas de Portugal



NOTA DE FEEDBACK

A sua opinião é importante para nós. Se identificar alguma inconsistência ou lapso no presente documento, por favor, comunique-nos para que possamos efetuar as devidas alterações. Poderá entrar em contacto através do email dose@ansr.pt ou pelo telefone +351 214 236 800.



AVENIDA CASAL DE CABANAS,
TAGUS PARK
2734-507 BARCARENA