

BALANÇO SOCIAL 2012

Índice

<i>I - Introdução.....</i>	<i>3</i>
<i>II - Caracterização dos Recursos Humanos em 2012.....</i>	<i>4</i>
<i>1 - Vínculo jurídico.....</i>	<i>4</i>
<i>2 - Género.....</i>	<i>5</i>
<i>3 - Estrutura etária.....</i>	<i>5</i>
<i>4 - Estrutura de antiguidades segundo o género.....</i>	<i>6</i>
<i>5 - Trabalhadores Segundo o nível de escolaridade.....</i>	<i>7</i>
<i>6 - Trabalhadores portadores de deficiência segundo o género.....</i>	<i>8</i>
<i>7 - Mobilidade dos trabalhadores admitidos e regressados.....</i>	<i>8</i>
<i>8 - Mobilidade dos trabalhadores nomeados ou em comissão de serviço....</i>	<i>9</i>
<i>9 - Mudanças de situação dos trabalhadores.....</i>	<i>9</i>
<i>10 - Modalidades de horário.....</i>	<i>10</i>
<i>11- Trabalho extraordinário.....</i>	<i>10</i>
<i>12 - Assiduidade.....</i>	<i>11</i>
<i>13 - Ausências dos trabalhadores por actividade sindical ou greve.....</i>	<i>12</i>
<i>III - Encargos com pessoal.....</i>	<i>12</i>
<i>IV - Formação Profissional.....</i>	<i>13</i>
<i>V - Acidentes em serviço e doenças profissionais.....</i>	<i>14</i>
<i>Indicadores de gestão relativos ao ano de 2012.....</i>	<i>15</i>
<i>Quadros do Balanço Social de 2012.....</i>	<i>16</i>

I - Introdução

A Autoridade Nacional de Segurança Rodoviária - ANSR é um serviço central da direta do estado, dotado de autonomia administrativa, com a missão do planeamento e coordenação a nível nacional de apoio à política do Governo em matéria de segurança rodoviária, bem como a aplicação do direito contraordenacional rodoviário. (cfr art. 1.º e 2.º do Decreto-Rgulamentar n.º 28/2012, de 12/03).

O presente Balanço Social, com referência a 31 de Dezembro de 2012, tem como objetivo a tradução clara e real, dos ângulos mais salientes e caracterizadores da vertente humana da Autoridade Nacional de Segurança Rodoviária.

Elaborado nos termos do Decreto-Lei n.º 190/96, de 9 de Outubro, este documento de gestão afigura-se de extrema importância, quer como instrumento de gestão de recursos, quer como meio de auscultação ou barómetro de tendências conjunturais e sensibilidades das diversas unidades funcionais da organização.

O tratamento e análise dos dados disponíveis, particularmente o cruzamento e comparação de resultados, abordados em quadros e gráficos, permite-nos a previsão de determinados critérios e a correcção de eventuais desvios, por forma a compatibilizar, em termos futuros, os objectivos traçados com os resultados a alcançar.

Lisboa e ANSR, janeiro de 2013

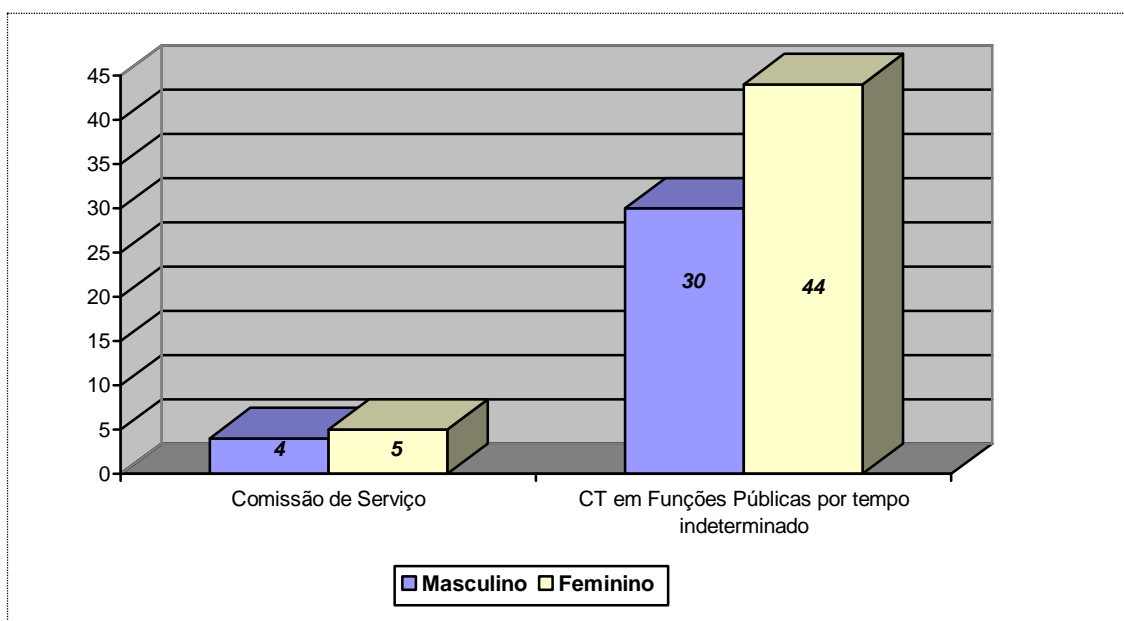
II - Caracterização dos recursos humanos da Autoridade Nacional de Segurança Rodoviária a 31 de dezembro de 2012.

A 31 de dezembro de 2012, a Autoridade Nacional de segurança Rodoviária (ANSR) tinha em exercício de funções 83 trabalhadores de nacionalidade portuguesa.

1 - Vínculo Jurídico

A relação jurídica de emprego público predominante no organismo é o contrato de trabalho em funções públicas por tempo indeterminado, que representa 89,16 % do total dos trabalhadores em exercício de funções. Os trabalhadores que se encontram vinculados através de Comissão de Serviço, no âmbito da Lei n.º 12-A/2008, de 27 de Fevereiro (Lei de Vínculos, Carreiras e Remunerações - LVCR) representam 10,84 %.

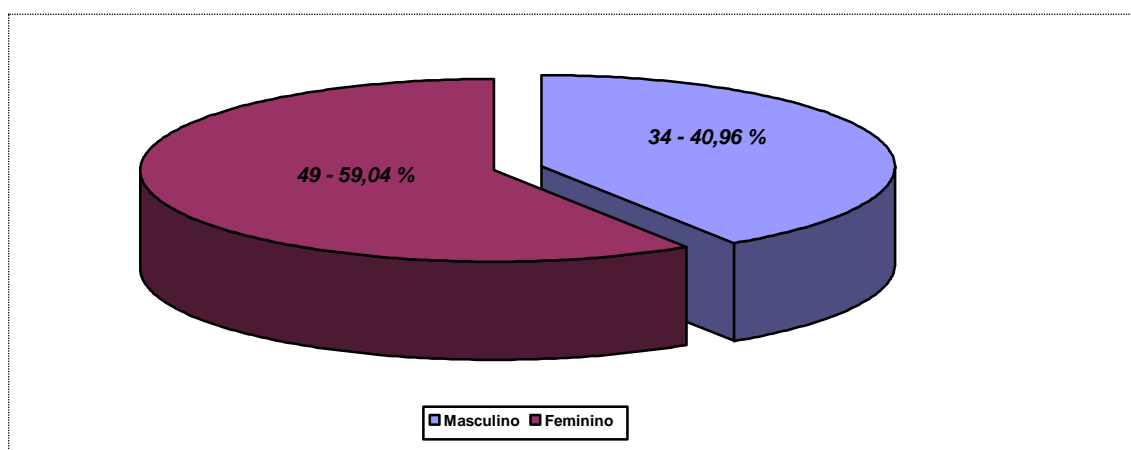
Gráfico I - Vínculo Jurídico dos trabalhadores por género



2 - Género

O género feminino constitui o grupo dominante no universo de trabalhadores, com um total de 49 trabalhadoras, que representa 59,04 % do universo total, sendo os restantes 40,96 % representados pelos 34 trabalhadores do género masculino.

Gráfico II - Género referente ao ano de 2012



3 - Estrutura etária

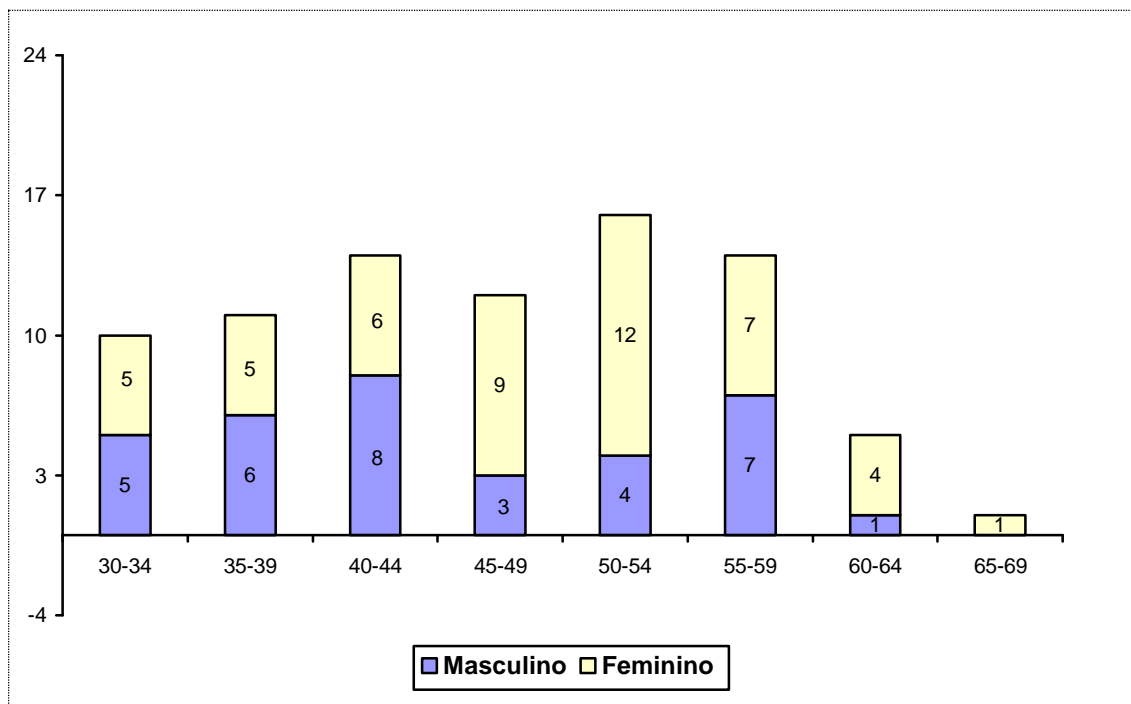
A média etária total de efectivos, em 31 de dezembro de 2012, rondava os 47 anos, relativamente ao ano de 2011, um rejuvenescimento de um ano.

A classe modal, intervalo de idades no qual se regista mais ocorrências, é aquela que engloba os trabalhadores entre os 50 e 54 anos de idade, com 16 trabalhadores, representando 19,28 %, seguem-se os intervalos entre 40 e 44 e os 55 e 59 anos de idade, com 14 trabalhadores cada, que representa 16,87 % cada, logo seguido pelo intervalo entre os 45 e 49 anos de idade, com 12 trabalhadores e que representa 14,46 % do universo total.

Não existem trabalhadores efectivos com idade inferior ou igual a 29 anos, pelo que a taxa de emprego jovem é nula.¹

¹ Taxa de emprego jovem: efectivo com menos de 30 anos/ efectivo global x 100

Gráfico III - Escalão etário segundo o género

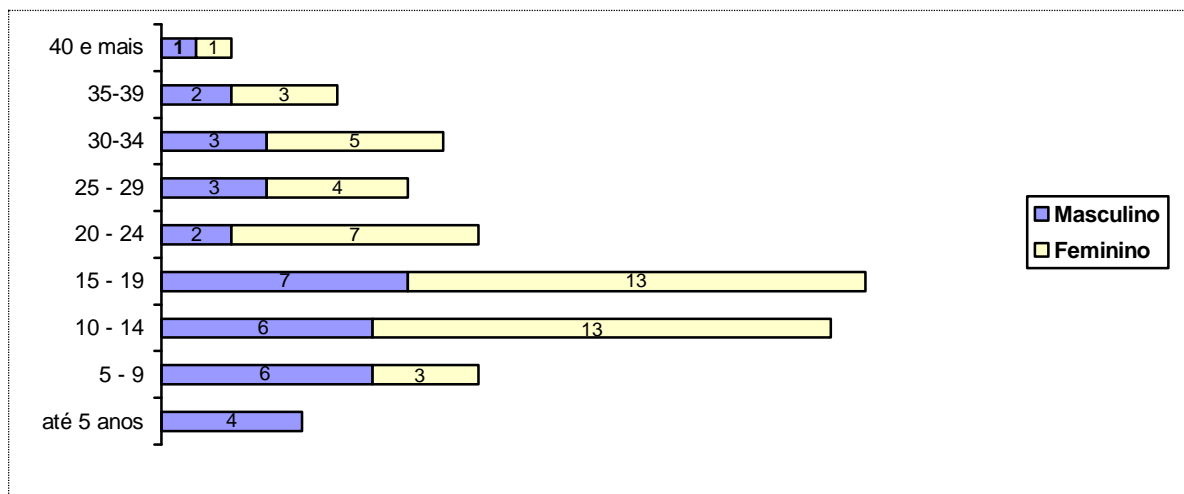


4 - Estrutura de antiguidades segundo o género

Os trabalhadores efectivos tinham a 31 de dezembro de 2012 uma média de antiguidades de 19 anos na função pública.

É de salientar que a classe modal de antiguidades é a dos trabalhadores com vínculos entre os 15 e 19 anos, num total de 20 trabalhadores, representando 24,10 %, segue-se a classe entre os 10 e 14, com 19 trabalhadores, representando 22,89 %, seguem-se as classes entre os 5 e 9 e os 20 e 24 anos, com 9 trabalhadores cada, representativa de 10,84 % cada, logo seguida da classe entre os 30 e 34 anos, com 8 trabalhadores e que representa 9,64 % do universo total de trabalhadores.

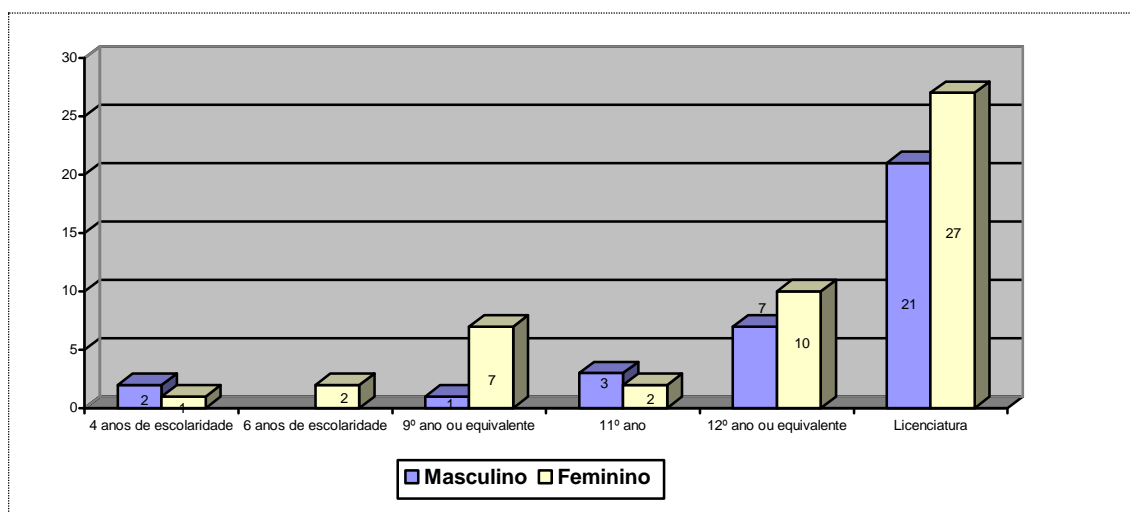
Gráfico IV - Antiguidades na Função Pública



5 - Trabalhadores segundo o nível de escolaridade

O nível de escolaridade predominante é o dos licenciados, com 48 trabalhadores (57,83 %), seguindo-se o 12º ano de escolaridade, com 17 trabalhadores (20,48 %), o 9º ano de escolaridade, com 8 trabalhadores (9,64 %), o 11º ano de escolaridade, com 5 trabalhadores (6,02 %), com 4 anos de escolaridade, 3 trabalhadores cada (3,61 %) e 6 anos de escolaridade, 2 trabalhadores cada (2,41 %).

Gráfico V - Nível habilitacional



6 - Trabalhadores portadores de deficiência segundo o género

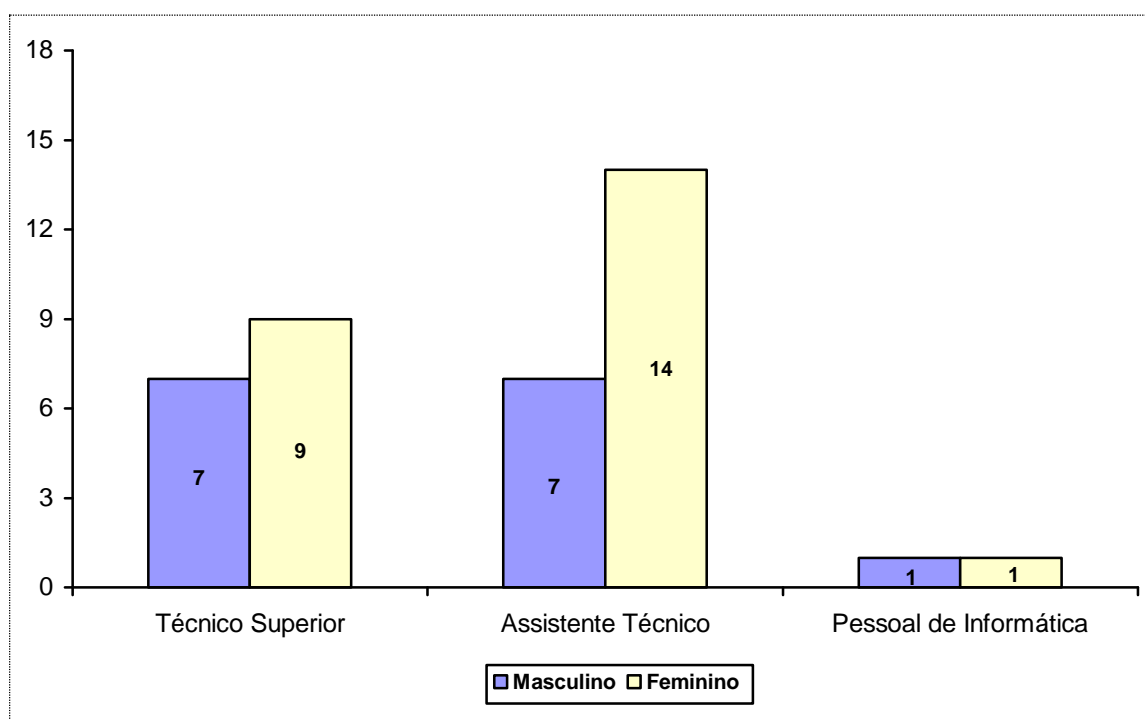
No universo dos 60 trabalhadores, existem 3 trabalhadores que beneficiam de redução fiscal, por motivos de deficiência, sendo 1 do género masculino e 2 do género feminino.

7 - Mobilidade dos trabalhadores admitidos e regressados

Face à análise da mobilidade dos trabalhadores, onde se registam todos os movimentos de entradas e saídas de pessoal da Autoridade Nacional de Segurança Rodoviária, é de referir que houve 39 admissões no Organismo.

De salientar que o índice de entradas² foi de 46,99 %.

Gráfico VI - Admissões e regressos



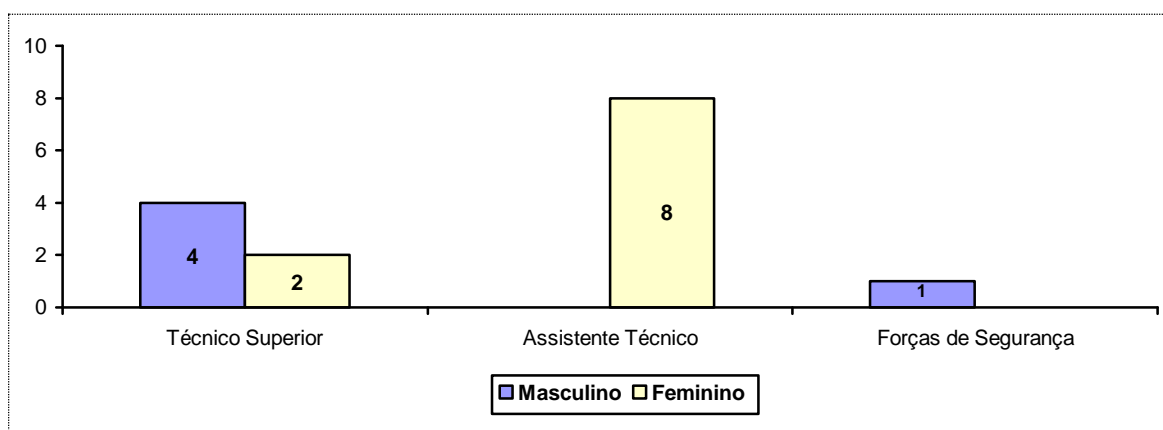
² Índice de entradas: n° total de entradas/ n° total de efectivos x 100

8 - Mobilidade dos trabalhadores nomeados ou em comissão de serviço

Durante o ano de 2012, saíram da Autoridade Nacional de Segurança Rodoviária 15 trabalhadores, 2 trabalhadores por Aposentação, 10 trabalhadores por fim da situação de mobilidade interna e 3 por outros motivos.

De salientar que o índice de saídas³ foi de 18,08 %.

Gráfico VII - Saídas do Organismo



9 - Mudanças de situação dos trabalhadores

No ano de 2012, não se registaram mudanças de estatuto remuneratório de trabalhadores em contrato de trabalho em funções públicas por tempo indeterminado.

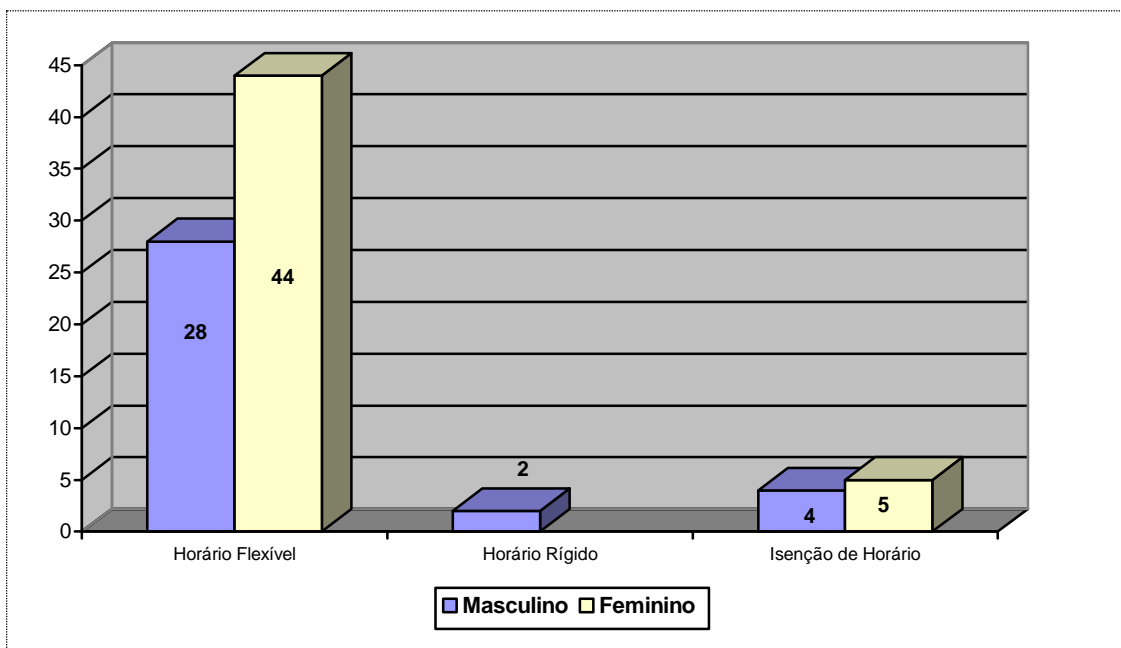
Não houve alterações obrigatórias nem gestonárias nos termos do disposto no nº 6 do artigo 47º da LVCR, nem nos termos do nº 1 do artigo 47º da LVCR, após a realização da avaliação do desempenho, no âmbito do SIADAP - Sistema Integrado de Avaliação de Desempenho da Administração Pública.

³ Índice de saídas: nº de saídas/nº total de efectivos x 100

10 - Modalidades de horário

A análise dos dados referentes às modalidades de horário praticados na Autoridade nacional de Segurança Rodoviária demonstra a clara predominância no horário flexível, com 72 trabalhadores, seguida da isenção de horário 9 trabalhadores e 2 trabalhadores com horário rígido.

Gráfico VIII - Modalidades de Horário



11 - Trabalho extraordinário

Após a análise da prestação de trabalho extraordinário realizado durante o ano de 2012, verifica-se que houve 3.685 horas extraordinárias efectuadas, das quais 1.220 horas extraordinárias foram realizadas pelos motoristas.

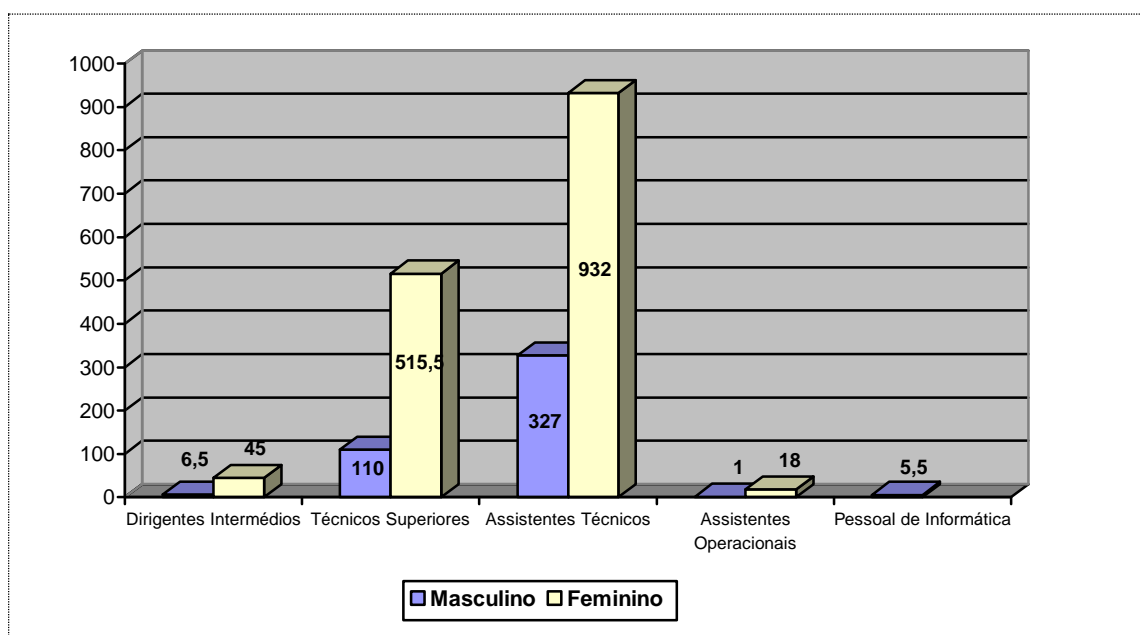
12 - Assiduidade

Um indicador de assiduidade necessário a qualquer gestão de recursos humanos, enquanto factor que influencia directamente a produtividade.

Durante o ano de 2012, na Autoridade Nacional de Segurança Rodoviária, houve um total de 1.960,5 dias completos de ausência ao trabalho, dos quais 1.510,5 dizem respeito a ausências femininas, sendo as restantes 450 masculinas.

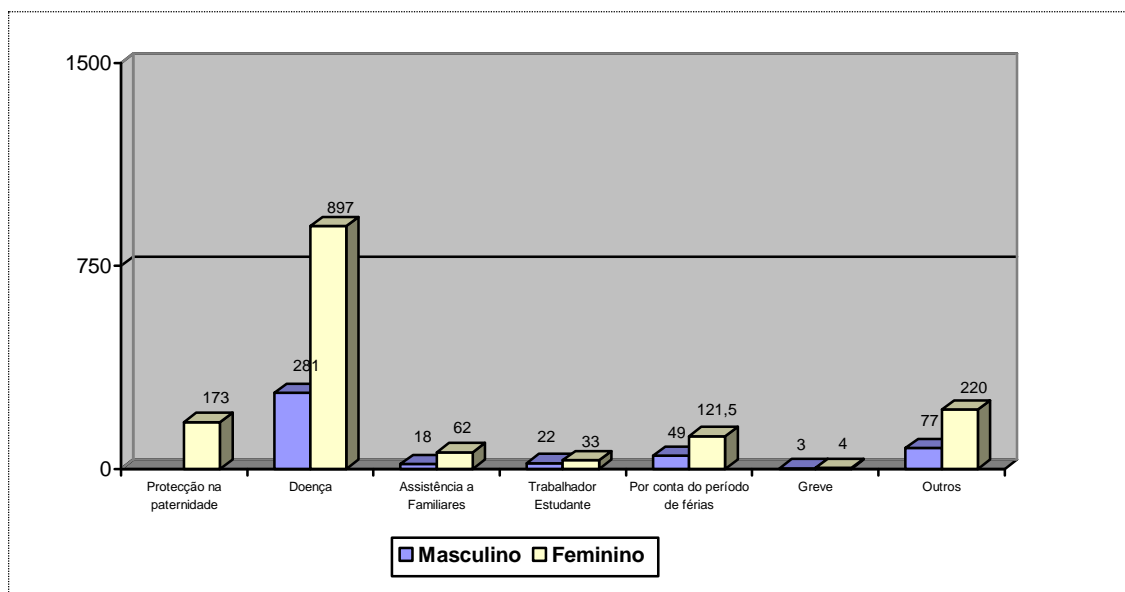
Analisando os dados sobre a assiduidade em função do género, verifica-se que o valor médio de ausências do género masculino é de 22,95 % e do género feminino de 77,05 %.

Gráfico IX - Ausências por grupo profissional



O grupo de pessoal com maior número de ausências é o correspondente à carreira de Assistentes Técnicos, com 1.259 faltas, o que representa cerca de 64,22 % do valor total.

Gráfico X - Motivo das faltas



13 - Ausência dos trabalhadores por actividade sindical ou greve

Existem, no mapa de pessoal da Autoridade Nacional de Segurança Rodoviária, 14 trabalhadores sindicalizados, tendo-se registado 18 dias de ausência no âmbito da actividade sindical.

Verificou-se 7 dias de ausência ao serviço por motivo de greve.

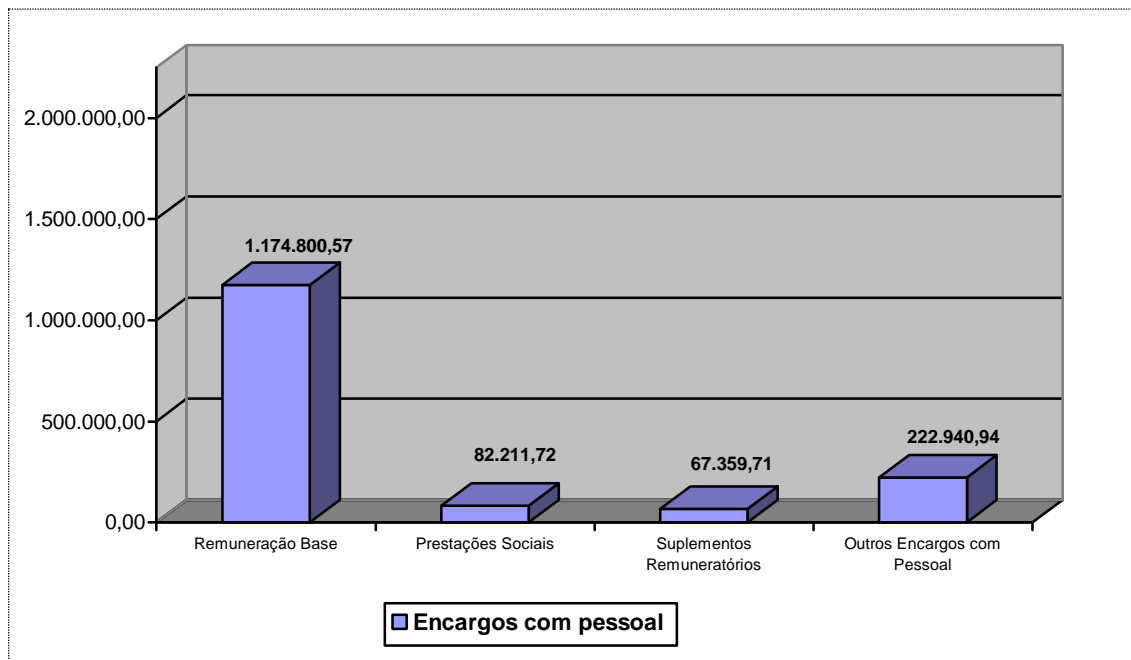
III - Encargos com Pessoal durante o ano de 2012

Os encargos com o pessoal totalizaram 1.547.312,94 €.

Verifica-se que 75,93 % dos encargos de pessoal são referentes a abonos da remuneração base, incluindo os subsídios de férias e natal.

O trabalho extraordinário representa 1,41 % do valor total dos custos com o pessoal, enquanto que as despesas de representação representam 2,09 % dos custos com o pessoal.

Gráfico XI - Encargos com o pessoal



IV - Formação Profissional

Face às inúmeras alterações legislativas que se verificaram nos últimos anos, e de modo a reforçar o conhecimento da Autoridade Nacional de Segurança Rodoviária, foram proporcionadas 91 acções de formação, as quais abrangeram um total de 50 trabalhadores.

Neste âmbito foi despendido o montante global de 47.022,50 €.

Formação Interna

Durante o ano de 2011, foram desenvolvidas 15 acções de formação externa, num total de 824 horas, que englobaram 15 participantes.

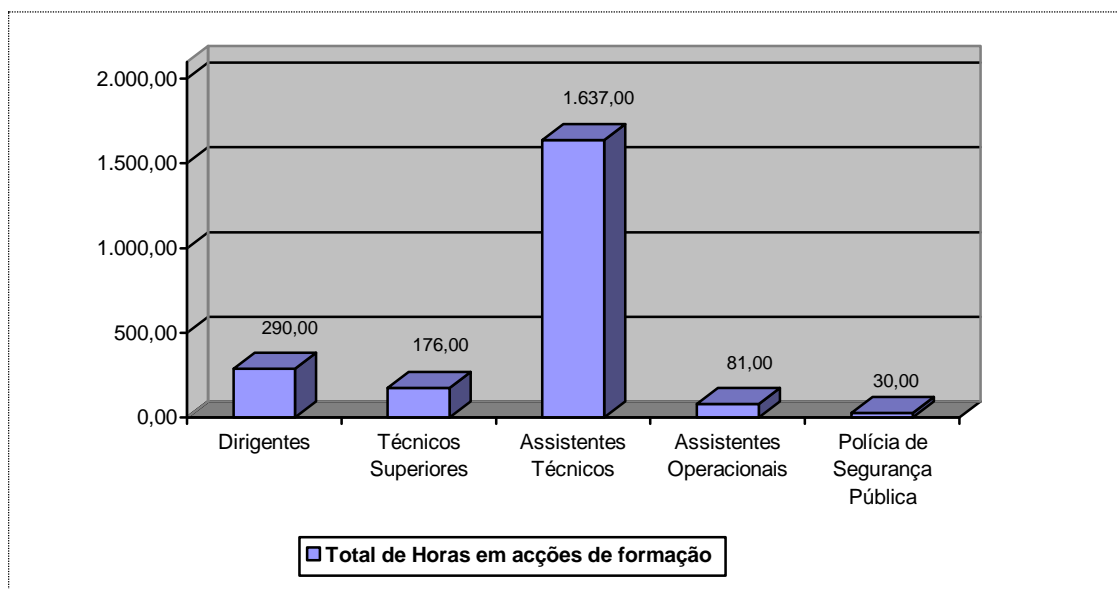
O montante despendido com a formação interna foi de 22.877,50 €.

Formação Externa

Durante o ano de 2011, foram desenvolvidas 76 acções de formação externa, num total de 2.250 horas, que englobaram 76 participantes.

O montante despendido com a formação interna foi de 24.145,00 €.

Gráfico XII - Formação Profissional



V - Acidentes em serviço e doenças profissionais

Relativamente a este indicador é de salientar que durante o ano de 2012, ocorreu um acidente em serviço, tendo originado uma baixa de 31 dias.

Indicadores de Gestão relativos ao ano de 2012

<i>Recursos Humanos</i>			
<i>Idade Média</i>	<u>Somatório das Idades</u> Total de Efectivos	X 100	47 anos
<i>Nível Médio de Antiguidade</i>	<u>Somatório das Antiguidades</u> Total de Efectivos	X 100	19 anos
<i>Taxa de Tecnicidade</i> <i>(sentido restrito)</i>	<u>Total Pessoal Técnico Superior</u> Total de Efectivos	X 100	40,97 %
<i>Taxa de Assistentes Técnicos</i>	<u>Total Pessoal Assistente Técnico</u> Total de Efectivos	X 100	42,17 %
<i>Taxa de Assistentes Operacionais</i>	<u>Total Pessoal Assistente Operacional</u> Total de Efectivos	X 100	3,62 %
<i>Taxa de Forças de Segurança</i>	<u>Total Pessoal Forças de Segurança</u> Total de Efectivos	X 100	0,00 %
<i>Taxa de Feminização</i>	<u>Total Efectivos Femininos</u> Total de Efectivos	X 100	59,04 %
<i>Taxa de Feminização Dirigente</i>	<u>Total Efectivos Femininos Dirigentes</u> Total de Efectivos	X 100	6,03 %
<i>Taxa de Enquadramento</i>	<u>Total Dirigentes</u> Total de Efectivos	X 100	10,85 %
<i>Taxa de Emprego Jovem</i>	<u>Somatório dos Efectivos idade <25</u> Total de Efectivos	X 100	0,00 %
<i>Taxa de Envelhecimento</i>	<u>Somatório dos Efectivos idade =>55</u> Total de Efectivos	X 100	24,10 %
<i>Taxa de Habilitação Superior</i>	<u>Total Bach+Lic+Mest+Dout</u> Total de Efectivos	X 100	57,84 %
<i>Taxa de Habilitação Secundária</i>	<u>Total Habilitações do 11º ao 12º ano</u> Total de Efectivos	X 100	26,51 %
<i>Taxa de Habilitação Básica</i>	<u>Total Habilitações =< 9º ano</u> Total de Efectivos	X 100	15,67 %
<i>Taxa de Admissão</i>	<u>Total de Admissões</u> Total de Efectivos	X 100	46,99 %
<i>Taxa de Saídas</i>	<u>Total de Saídas</u> Total de Efectivos	X 100	19,28 %
<i>Taxa de Rotação</i> <i>(turnover)</i>	<u>Total de Efectivos</u> Total de Efectivos 2011 + admissões + saídas		0,72 %
<i>Índice de Absentismo</i>	<u>Total de Dias de Ausência</u> Total de dias potenciais de trabalho (dias úteis ano (250) x total efectivos)	X 100	0,10 %

Quadros do Balanço Social relativos ao ano de 2012

Quadro 1: Contagem dos trabalhadores por grupo/cargo/carreira, segundo a modalidade de vinculação e género

Grupo/cargo/carreira/Modalidades de vinculação	Nomeação definitiva		CT em Funções Públicas por Tempo Indeterminado		Comissão de Serviço no âmbito da LVCR		Total		Total
	M	F	M	F	M	F	M	F	
Dirigente Superior					2		2	0	2
Dirigente intermédio					2	5	2	5	7
Técnico Superior			16	18			16	18	34
Assistente Técnico			11	24			11	24	35
Assistente Operacional			2	1			2	1	3
Pessoal de Informática			1	1			1	1	2
Total	0	0	30	44	4	5	34	49	83

Quadro 2: Contagem dos trabalhadores por grupo/cargo/carreira, segundo o escalão etário e género

Grupo/cargo/carreira/Escalão etário e género	30-34		35-39		40-44		45-49		50-54		55-59		60-64		65-69		Total		Total
	M	F	M	F	M	F	M	F	M	F	M	F	M	F	M	F	M	F	
Dirigente Superior							2										2	0	2
Dirigente intermédio					1		3	1		1	1						2	5	7
Técnico Superior	2	2	4	5	5	3	1	2	2	4	1	2	1				16	18	34
Assistente Técnico	3	3	2		1	2		4	1	7	4	3		4		1	11	24	35
Assistente Operacional					1						1	1					2	1	3
Pessoal de Informática					1					1							1	1	2
Total	5	5	6	5	8	6	3	9	4	12	7	7	1	4	0	1	34	49	83

Quadro 3: Contagem dos trabalhadores por grupo/cargo/carreira, segundo o Nível de antiguidades e género

Grupo/cargo/carreira/ tempo de serviço	Até 5 anos		5-9		10-14		15-19		20-24		25-29		30-34		35-39		40 e mais		Total		Total
	M	F	M	F	M	F	M	F	M	F	M	F	M	F	M	F	M	F	M	F	
Dirigente Superior	1		1																2	0	2
Dirigente intermédio					1	3				2	1								2	5	7
Técnico Superior	3		2	1	3	7	2	5	2	1	1	2	2	2	1				16	18	34
Assistente Técnico			3	2	2	3	3	8		4	1	2		1	1	3	1	1	11	24	35
Assistente Operacional							1						1	1					2	1	3
Pessoal de Informática							1							1					1	1	2
Total	4	0	6	3	6	13	7	13	2	7	3	4	3	5	2	3	1	1	34	49	83

Quadro 4: Contagem dos trabalhadores por grupo/cargo/carreira, segundo o nível de escolaridade e género

Grupo/cargo/carreira/ habilitação literária	4 anos escolar.		6 anos escolar.		9ª ano equival.		11º ano		12º ano equivalente		bacharelato		Licenciatura		Total		Total	
	M	F	M	F	M	F	M	F	M	F	M	F	M	F	M	F		
Dirigente Superior														2		2	0	2
Dirigente intermédio														2	5	2	5	7
Técnico Superior														16	18	16	18	34
Assistente Técnico		1		1	1	7	3	2	7	10				3	11	24	35	
Assistente Operacional	2			1											2	1	3	
Pessoal de Informática														1	1	1	1	2
Total	2	1	0	2	1	7	3	2	7	10	0	0	21	27	34	49	83	

Quadro 5: Contagem dos trabalhadores portadores de deficiência por grupo/cargo/carreira, Segundo o escalão etário e género

<i>Grupo/cargo/carreira</i>	<i>40-44</i>		<i>50-54</i>		<i>65-69</i>		<i>Total</i>		<i>Total</i>
	<i>M</i>	<i>F</i>	<i>M</i>	<i>F</i>	<i>M</i>	<i>F</i>	<i>M</i>	<i>F</i>	
Técnico Superior	1			1			1	1	2
Assistente Técnico						1	0	1	1
Total	1	0	0	1	0	1	1	2	3

Quadro 6: Contagem dos trabalhadores admitidos e regressados durante o ano, por grupo/cargo/carreira e género, Segundo o modo de ocupação do posto de trabalho ou modalidade de vinculação

<i>Grupo/cargo/carreira/Modo de ocupação do posto de trabalho</i>	<i>Procedimento Concursal</i>		<i>Mobilidade interna a órgãos ou serviços</i>		<i>Outras Situações</i>		<i>Total</i>		<i>Total</i>
	<i>M</i>	<i>F</i>	<i>M</i>	<i>F</i>	<i>M</i>	<i>F</i>	<i>M</i>	<i>F</i>	
Técnico Superior	4	8	2	1	1		7	9	16
Assistente Técnico	7	13		1			7	14	21
Pessoal de Informática			1	1			1	1	2
Total	11	21	3	3	1	0	15	24	39

Quadro 7: Contagem das saídas de trabalhadores nomeados ou em comissão de serviço, por grupo/cargo/carreira, Segundo o motive de saída e género

<i>Grupo/cargo/carreira/Motivo de Saída (durante o ano)</i>	<i>Reforma/Aposentação</i>		<i>Fim da Situação de Mobilidade Interna</i>		<i>Cessação da Comissão de Serviço</i>		<i>Outros</i>		<i>Total</i>		<i>Total</i>
	<i>M</i>	<i>F</i>	<i>M</i>	<i>F</i>	<i>M</i>	<i>F</i>	<i>M</i>	<i>F</i>	<i>M</i>	<i>F</i>	
Técnico Superior		1	1		1		2	1	4	2	6
Assistente Técnico		1						7	0	8	8
Forças de Segurança			1						1	0	1
Total	0	2	2	0	1	0	2	8	5	10	15

Quadro 8: Contagem das mudanças de situação dos trabalhadores, por grupo/cargo/carreira, Segundo o motivo e género

<i>Grupo/cargo/carreira/tipo de mudança</i>	<i>Alterações obrigatórias do posicionamento remuneratório</i>		<i>Alterações do posicionamento remuneratório por opção gestionária</i>		<i>Total</i>		<i>Total</i>
	<i>M</i>	<i>F</i>	<i>M</i>	<i>F</i>	<i>M</i>	<i>F</i>	
Técnico Superior					0	0	0
Assistente Técnico					0	0	0
Assistente Operacional					0	0	0
Total	0	0	0	0	0	0	0

Quadro 9: Contagem dos trabalhadores por grupo/cargo/carreira, Segundo a modalidade de horário de trabalho e género

Grupo/cargo/carreira	Flexível		Rígido		Isenção		Total		Total
	M	F	M	F	M	F	M	F	
Dirigente Superior					2		2	0	2
Dirigente Intermédio					2	5	2	5	7
Técnico Superior	16	18					16	18	34
Assistente Técnico	11	24					11	24	35
Assistente Operacional		1	2				2	1	3
Pessoal de Informática	1	1					1	1	2
Total	28	44	2	0	4	5	34	49	83

Quadro 10: Contagem dos trabalhadores por grupo/cargo/carreira, Segundo a modalidade de horário de trabalho e género

Grupo/cargo/carreira	Tempo Completo		PNT inferior ao praticado a tempo completo				Total		Total
			Tempo parcial		Tempo parcial				
	Células abertas para indicar n° horas/semana								
	35 Horas		30 Horas		Isenção				
	M	F	M	F	M	F	M	F	
Dirigente Superior	2						2	0	2
Dirigente Intermédio	2	5					2	5	7
Técnico Superior	16	18					16	18	34
Assistente Técnico	11	24					11	24	35
Assistente Operacional	2	1					2	1	3
Pessoal de Informática	1	1					1	1	2
Total	34	49					34	49	83

Quadro 11: Contagem das horas de trabalho extraordinário, por grupo/cargo/carreira, Segundo a modalidade de prestação do trabalho e género

Grupo/cargo/carreira/ Modalidade de prestação do trabalho extraordinário	Trabalho extraordinário diurno		Trabalho em dias de descanso semanal e complementar		Total		Total
	M	F	M	F	M	F	
Técnico Superior	69:30	80:00	136:30	434:00	206:00	514:00	720:00
Assistente Técnico	220:30	419:00	166:30	939:00	387:00	1.358:00	1.745:00
Assistente Operacional	1.220:00				1.220:00	0:00	1.220:00
Total	1.510:00	499:00	303:00	1.373:00	1.813:00	1.872:00	3.685:00

Quadro 12: Contagem dos dias de ausência ao trabalho durante o ano, por grupo/cargo/carreira, Segundo o motivo de ausência e género

Grupo/cargo/ carreira/Motivo de ausência	Protecção na matern.		Doença		Greve		Assist. a famil.		Trab. Estud.		Por conta férias		Outros		Total		Total
	M	F	M	F	M	F	M	F	M	F	M	F	M	F	M	F	
Dirigente Superior											3,5		1		4,5	0	4,5
Dirigente intermédio				12				15			1	10,5	1	7,5	2	45	47
Técnico Superior		173	62	188	2		3	26		11	18,5	29,5	24,5	88	110	515,5	625,5
Assistente Técnico			219	694	1	4	15	21	22	22	19,5	81,5	50,5	109,5	327	932	1259
Assistente Operacional				3							1			15	1	18	19
Pessoal de Informática											5,5				5,5	0	5,5
Total	0	173	281	897	3	4	18	62	22	33	49	121,5	77	220	450	1.510,5	1960,5

Quadro 13: Estrutura remuneratória, por género

Remunerações mensais ilíquidas (brutas)

Período de referência: mês de Dezembro

(Excluindo prestações de serviço)

<i>Género/Escalão de remunerações</i>	<i>Masculino</i>	<i>Feminino</i>	<i>Total</i>
501 - 1000 €	11	22	33
1001 - 1250 €	7	8	15
1251 - 1500 €	3	4	7
1501 - 1750 €	5	7	12
1751 - 2000 €	2	2	4
2001 - 2250 €			0
2251 - 2500 €	1	1	2
2501 - 2750 €	1	4	5
2751 - 3000 €	1	1	2
3001 - 3250 €	1		1
3251 - 3500 €	1		1
3501 - 3750 €	1		1
<i>Total</i>	<i>34</i>	<i>49</i>	<i>83</i>

<i>Remuneração (€)</i>	<i>Masculino</i>	<i>Feminino</i>
Mínima (€)	683,13 €	635,07 €
Máxima (€)	3.734,06 €	2.987,25 €

Quadro 14: Total dos encargos com pessoal durante o ano

<i>Encargos com pessoal</i>	<i>Valor (Euros)</i>
Remuneração base	1.174.800,57 €
Suplementos remuneratórios	67.359,71 €
Prestações Sociais	82.211,72 €
Outros encargos com pessoal	222.940,94 €
<i>Total</i>	<i>1.547.312,94 €</i>

Quadro 14.1: Suplementos remuneratórios

<i>Suplementos remuneratórios</i>	<i>Valor (Euros)</i>
Trabalho extraordinário (diurno e nocturne)	21.794,03 €
Trabalho em dia de descanso semanal, complementar e feriados	8.472,26 €
Ajudas de Custo	3.378,04 €
Despesas de Representação	32.290,02 €
Secretariado	1.266,62 €
Outros Suplementos Remuneratórios	158,74 €
<i>Total</i>	<i>67.359,71 €</i>

Quadro 14.2: Encargos com prestações sociais

<i>Prestações sociais</i>	<i>Valor (Euros)</i>
Subsídios no âmbito da protecção da parentalidade	14.730,44 €
Abono de família	2.602,90 €
Subsídio de refeição	64.878,38 €
<i>Total</i>	<i>82.211,72 €</i>

Quadro 15: Contagem das acções de formação profissional realizadas durante o ano, por tipo de acção, Segundo a duração

<i>Tipo de acção/duração</i>	<i>Menos de 30 horas</i>	<i>De 30 a 59 horas</i>	<i>De 60 a 119 horas</i>	<i>120 horas ou mais</i>
Internas				
Externas				
Total				

Quadro 16: Contagem relativa a participações em acções de formação durante o ano, por grupo/cargo/carreira, Segundo o tipo de acção

<i>Grupo/cargo/carreira/Nº de participações e de participantes</i>	<i>Acções internas</i>	<i>Acções externas</i>	<i>Total</i>	
	<i>Nº de participações</i>	<i>Nº de participações</i>	<i>Nº de participações</i>	<i>Nº de participantes</i>
Dirigentes				
Técnico Superior				
Assistente Técnico				
Assistente Operacional				
Polícia de Segurança Pública				
Total				

Quadro 17: Contagem das horas dispendidas em formação durante o ano, por grupo/cargo/carreira, Segundo o tipo de acção

<i>Grupo/cargo/carreira/Horas dispendidas</i>	<i>Horas dispendidas em acções internas</i>	<i>Horas dispendidas em acções externas</i>	<i>Total de horas em acções de formação</i>
Dirigentes			
Técnico Superior			

Assistente Técnico			
Assistente Operacional			
Polícia de Segurança Pública			
<i>Total</i>			

Quadro 18: Despesas anuais com formação

<i>Tipo de acção/valor</i>	<i>Valor (Euros)</i>
Despesas com acções internas	
Despesas com acções externas	
<i>Total</i>	

Quadro 19: Relações profissionais

<i>Relações profissionais</i>	<i>Número</i>
Trabalhadores sindicalizados	14
Elementos pertencentes a comissões de trabalhadores	0
Total de votantes para comissões de trabalhadores	0
<i>Total</i>	14